

Bystřice nad Pernštejnem - CZ063.3714.6101.005 - stav 1. 1. 2022

A. OBEC

Bystřice nad Pernštejnem

Číslo obce PRVKUK	5
Kód obce PRVKUK	CZ063.3714.6101.005
Kód obce	595411
Číslo ORP (ČSÚ) Název ORP	1678 (6101) Bystřice nad Pernštejnem
Číslo POU Název POU	3379 Bystřice nad Pernštejnem



Členění obce

Úplný kód části obce PRVKUK	Název části obce	Kód části obce PRVKUK	Kód části obce RÚIAN
CZ063.3714.6101.0005.01	Bystřice nad Pernštejnem	41289	412899
CZ063.3714.6101.0005.02	Bratrušín	01700	17001
CZ063.3714.6101.0005.03	Divišov	14220	142204
CZ063.3714.6101.0005.04	Domanín	03061	30619
CZ063.3714.6101.0005.05	Domanínek	01707	17078
CZ063.3714.6101.0005.06	Dvořiště	01698	16985
CZ063.3714.6101.0005.07	Karasín	19497	194972
CZ063.3714.6101.0005.08	Kozlov	08025	80250
CZ063.3714.6101.0005.09	Lesoňovice	08026	80268
CZ063.3714.6101.0005.10	Pivonice	08027	80276

CZ063.3714.6101.0005.11	Rovné	14221	142212
CZ063.3714.6101.0005.12	Vítochov	12074	120740

B. CHARAKTERISTIKA OBCE

B.1 Základní informace o obci

Město se nachází na severovýchodě Kraje Vysočina. Město se skládá z 12 místních částí - Bratrušín, Bystřice nad Pernštejnem, Divišov, Domanín, Domanínek, Dvořiště, Karasín, Kozlov, Lesoňovice, Pivonice, Rovné a Vítochov. Městem protéká řeka Bystřice, do které se vlévá Věchnovský potok. Rozsah zástavby je v rozmezí 510 - 596 m n. m. Město je obcí s rozšířenou působností. Ve městě je občanská vybavenost a služby odpovídající velikosti města, mateřská škola, základní škola a základní umělecká škola. Ze zdravotnických zařízení jsou to obvodní zdravotní středisko s lékárnou. V Bystřici nad Pernštejnem se nachází v menší míře zemědělská a průmyslová výroba. V povodí VN Vír se nachází Karasín a Vítochov. V CHKO Žďárské vrchy se nachází Divišov a Rovné.

B.2 Demografický vývoj (prognóza)

Název části obce	Bydlící obyvatelé	Počet bydlících obyvatel						
		2002	2005	2010	2015	2020	2025	2030
Bratrušín	trvale bydlící	86	86	86	80	77	74	70
	přechodně bydlící	0	0	0	0	0	0	0
	celkem	86	86	86	80	77	74	70
Bystřice nad Pernštejnem	trvale bydlící	7 772	7 756	7 754	7 191	6 961	6 727	6 477
	přechodně bydlící	0	0	0	0	0	0	0
	celkem	7 772	7 756	7 754	7 191	6 961	6 727	6 477
Divišov	trvale bydlící	67	67	67	70	69	67	66
	přechodně bydlící	0	0	0	0	0	0	0
	celkem	67	67	67	70	69	67	66

Domanín	trvale bydlící	301	300	300	317	313	310	305
	přechodně bydlící	0	0	0	0	0	0	0
	celkem	301	300	300	317	313	310	305
Domanínek	trvale bydlící	136	136	136	108	103	97	91
	přechodně bydlící	0	0	0	0	0	0	0
	celkem	136	136	136	108	103	97	91
Dvořiště	trvale bydlící	93	93	93	93	91	88	86
	přechodně bydlící	0	0	0	0	0	0	0
	celkem	93	93	93	93	91	88	86
Karasín	trvale bydlící	82	82	82	98	101	104	107
	přechodně bydlící	0	0	0	0	0	0	0
	celkem	82	82	82	98	101	104	107
Kozlov	trvale bydlící	34	34	34	32	33	34	35
	přechodně bydlící	0	0	0	0	0	0	0
	celkem	34	34	34	32	33	34	35
Lesoňovice	trvale bydlící	87	87	87	89	88	86	85
	přechodně bydlící	0	0	0	0	0	0	0
	celkem	87	87	87	89	88	86	85
Pivonice	trvale bydlící	75	75	75	69	69	69	68
	přechodně bydlící	0	0	0	0	0	0	0
	celkem	75	75	75	69	69	69	68

Rovné	trvale bydlící	208	208	208	201	196	192	187
	přechodně bydlící	0	0	0	0	0	0	0
	celkem	208	208	208	201	196	192	187
Vítochov	trvale bydlící	127	127	127	109	101	94	87
	přechodně bydlící	0	0	0	0	0	0	0
	celkem	127	127	127	109	101	94	87
Obec Bystřice nad Pernštejnem celkem	trvale bydlící	9 068	9 051	9 049	8 457	8 202	7 942	7 664
	přechodně bydlící	0	0	0	0	0	0	0
	celkem	9 068	9 051	9 049	8 457	8 202	7 942	7 664

B.3 Vývoj počtu obyvatel v obci (ČSÚ)

Obec	2009	2010	2011	2012	2013	2014	2015	2016	2017	2018	2019	2020	2021	2022	2023	2024
Bystřice nad Pernštejnem	8699	8624	8571	8485	8444	8343	8302	8202	8112	8110	8004	8004	7982	7982	7982	-

C. VODOVODY

C.1 Počet obyvatel připojených na vodovod

Název části obce	Počet připojených obyvatel						
	2002	2005	2010	2015	2020	2025	2030
Bratrušín	86	86	86	80	77	74	70
Bystřice nad Pernštejnem	7 766	7 756	7 754	7 191	6 961	6 727	6 477
Divišov	67	67	67	70	69	67	66
Domanín	291	291	291	307	303	300	295
Domanínek	136	136	136	72	103	97	91
Dvořiště	85	85	85	87	85	82	80
Karasín	82	82	82	98	101	104	107
Kozlov	0	0	0	0	0	0	35
Lesoňovice	87	87	87	35	35	38	50
Pivonice	0	0	0	0	0	0	0
Rovné	208	208	208	190	185	183	180
Vítochov	0	0	0	81	77	70	68
Obec Bystřice nad Pernštejnem celkem	8 808	8 798	8 796	8 211	7 996	7 742	7 519

C.2 Vodovody – popis stávajícího stavu

Místní (městská) část Bystřice nad Pernštejnem

Město Bystřice nad Pernštejnem (510 - 596 m n.m.) je zásobeno z hlavního přivaděče skupinového vodovodu Vír - Bystřice nad Pernštejnem - Olší.

Voda je čerpána z ÚV Vír do řídicího vodojemu 50 m³ (608,3/605,3 m n.m.) v množství Q_{max} = 90 l/s. Odtud je vedena gravitačně přívodním ocelovým řadem DN 350 mm do VDJ Bystřice 2 x 650 + 2 x 1500 m³ (595,3/591,8 m n.m.). Z tohoto vodojemu je veden hlavní přivaděč skupinového vodovodu směr Olší středem města Bystřice nad Pernštejnem. Tento přivaděč je současně hlavním zásobovacím řadem městské rozvodné sítě, která je na něho napojena ve 14 místech. Vodovod ve městě je v provozu od roku 1964, kapacitně a tlakově vyhovuje

kromě oblasti průmyslových podniků naproti nádraží a lokalitě Suchý kopec. Z VDJ Bystřice je veden druhý řad DN 500 podél starého řadu DN 350 a dále pak vede DN 400 okrajem východní části města, kde je ukončen. Na tento obchvat je rovněž v několika místech napojena rozvodná síť města.

Spotřebišť je rozděleno do dvou tlakových pásem:

I. tl. pásmo (510 - 579 m n.m.) zásobuje prakticky celé město z VDJ Bystřice (2 x 650 + 2 x 1500) m³ (595,3/591,8 m n.m.).

II. tl. pásmo (585 - 596 m n.m.) tvoří lokalita Bratrušín, pro které byl vybudován přívodní řad a AT stanice (Q = 0,99l /s) s malou akumulací - terén 569 m n.m.).

V roce 2004, 2005, 2006 a 2007 bylo realizováno rozšíření vodovodního řadu pro novou lokalitu rodinných domů v délce 163 m. Dále byl realizován vodovodní řad v celkové délce 578 m s napojením u trafostanice S/II a vodovodní řady pro obytný soubor rodinných domů Rovinky v délce 169 m. V ulici Pod Horou bylo realizováno rozšíření vodovodního řadu v délce 90 m pro novou lokalitu rodinných domů. V roce 2008 bylo realizováno prodloužení vodovodního řadu v délce 101 m v ulici Krátká.

V období 2004 - 2009 byla provedena rekonstrukce vodovodních řadů v celkové délce cca 1580 m v ulicích Zahradní, Příční, Veselého, Tyršova, Novoměstská a přechodu vodního toku Bystřička.

Místní (městská) část Bratrušín

Městská část Bratrušín je napojena na vodovod Bystřice nad Pernštejnem. V roce 2004 byl dokončen přívodní a zásobovací řad v délce 1123 m včetně přečerpávací stanice.

Místní (městská) část Divišov

Městská část Divišov (580 - 605 m n.m.) je připojena na přivaděč Vír - Žďár nad Sázavou. Před obcí je VDJ Divišov 50 m³ (616,4/614,4 m n.m.). Odsud je městská část zásobena gravitačně.

Místní (městská) část Domanín

Městská část Domanín (550 - 578 m n.m.) je zásobena z přivaděče Vír - Žďár nad Sázavou. Před obcí je umístěn VDJ Domanín 100 m³ (607,0/603,0 m n.m.). Obec je z vodojemu zásobena gravitačně.

V roce 2004 bylo realizováno rozšíření vodovodního řadu v délce 50 m.

Místní (městská) část Domanínek

Městská část Domanínek (535 - 560 m n.m.) je částečně zásobován ze soukromých studní a částečně z vodovodní sítě Bystřice nad Pernštejnem, pod tlakem VDJ Bystřice 2 x 650 + 2 x 1500 m³ (595,1/590,4 m n.m.).

V roce 2009 byla provedena rekonstrukce vodovodu v celkové délce 330 m.

Místní (městská) část Dvořiště

Městská část Dvořiště (535 - 560 m n.m.) je zásobena odbočkou ze skupinového vodovodu Vír - Bystřice nad Pernštejnem - Olší. Odbočka je hned za VDJ Bystřice 2 x 650 + 2 x 1500 m³ (595,3/591,8 m n.m.).

Místní (městská) část Karasín

Městská část Karasín (645,0 - 690,0 m n.m.) je připojena přímo na přivaděč Vír - Žďár nad Sázavou. Obec je pod tlakem řídicího VDJ Karasín 2 x 400 m³ + 500 m³ (714,0/708,85 m n.m.).

Místní (městská) část Kozlov

Městská část Kozlov (460 - 490 m n.m.) nemá dosud vybudovaný veřejný vodovod. Obyvatelstvo je zásobeno vodou ze soukromých studní.

Místní (městská) část Lesoňovice

Městská část Lesoňovice (500 - 535 m n.m.) je z části zásobovaná pitnou vodou z obecního vodovodu z r. 1964, který vybudovalo ZD. Zdrojem vody je studna s vydatností 0,4 l/s, ze které voda teče do VDJ Lesoňovice 50 m³ (572,92/570,9 m n.m.). Dále je v obci soukromý vodovod několika občanů a asi 1/3 obce má vlastní studny.

V letech 2010 - 2014 byla provedena výměna přívodního potrubí vodovodu a výměna podstatné části rozvodných řadů v městské části.

V roce 2017 byl realizován vodojem s odkyselovací stanicí.

Místní (městská) část Pivonice

Městská část Pivonice (580 - 610 m n.m.) nemá vybudovaný veřejný vodovod. Obyvatelé jsou zásobeni z vlastních studní. Již delší dobu se projevuje se nedostatek vody. Voda též obsahuje dusičnany.

Místní (městská) část Rovné

Městská část Rovné (585 - 610 m n.m.) je připojena na přivaděč skupinového vodovodu Vír - Žďár nad Sázavou přes redukční ventil ve stávající vzdušnické šachtě. V roce 2004 byly dokončeny rozvodné řady po obci A-H v celkové délce cca 1687 m.

Místní (městská) část Vítochov

Městská část Vítochov (565 - 605 m n.m.) je napojena na přivaděč skupinového vodovodu Vír - Žďár nad Sázavou přes vodovodní síť Písečné. Řídící je VDJ Písečné 100 m³ (662,10/658,10 m n.m.). V roce 2004 byly dokončeny rozvodné řady v celkové délce cca 2437 m.

C.3 Vodovody – popis návrhového stavu

Místní (městská) část Bystřice nad Pernštejnem

Spotřebišť bude vhodné rozdělit do 3 tlakových pásem. Odstraněny tak budou velké tlaky v nejnižších částech spotřebišť a pro nejvyšší části bude zajištěno čerpání.

I. tl. pásmo (510 - 525 m n.m.) bude zásobeno ze stávajícího VDJ Bystřice 2 x 650 + 2 x 1500 m³ (595,3/591,8 m n.m.), tlak bude redukován pro jednotlivé objekty nebo skupinu objektů.

II. tl. pásmo (525 - 570 m n.m.) bude zásobeno z VDJ Bystřice 2 x 650 + 2 x 1500 m³ (595,3/591,8 m n.m.).

III. tl. pásmo (570 - 596 m n.m.) bude zásobeno z AT stanice Bratrušín a z AT stanice Suchý kopec Q = 9 l/s, H = 30 m. Obě ATS budou napojeny na síť II. tl. pásma.

Doporučujeme dokončit by-pass přivaděče Bystřice nad Pernštejnem - Zlatkov - Olší a oddělit tak dopravu vody od vlastního zásobení města.

Vzhledem k technickému stavu části vodovodní sítě se předpokládá částečná obnova (rekonstrukce) vodovodní sítě včetně souvisejících objektů. Dále se navrhuje dostavba vodovodní sítě v lokalitách, kde dosud není vybudována.

Místní (městská) část Bratrušín

Vzhledem k technickému stavu části vodovodní sítě se předpokládá částečná obnova (rekonstrukce) vodovodní sítě včetně souvisejících objektů. Dále se navrhuje dostavba vodovodní sítě v lokalitách, kde dosud není vybudována.

Místní (městská) část Divišov

Vzhledem k technickému stavu části vodovodní sítě se předpokládá částečná obnova (rekonstrukce) vodovodní sítě včetně souvisejících objektů. Dále se navrhuje dostavba vodovodní sítě v lokalitách, kde dosud není vybudována.

Místní (městská) část Domanín

Vzhledem k technickému stavu části vodovodní sítě se předpokládá částečná obnova (rekonstrukce) vodovodní sítě včetně souvisejících objektů. Dále se navrhuje dostavba vodovodní sítě v lokalitách, kde dosud není vybudována.

Místní (městská) část Domanínek

Vzhledem k technickému stavu části vodovodní sítě se předpokládá částečná obnova (rekonstrukce) vodovodní sítě včetně souvisejících objektů. Dále se navrhuje dostavba vodovodní sítě v lokalitách, kde dosud není vybudována.

Místní (městská) část Dvořiště

Vzhledem k technickému stavu části vodovodní sítě se předpokládá částečná obnova (rekonstrukce) vodovodní sítě včetně souvisejících objektů. Dále se navrhuje dostavba vodovodní sítě v lokalitách, kde dosud není vybudována.

Místní (městská) část Karasín

Vzhledem k technickému stavu části vodovodní sítě se předpokládá částečná obnova (rekonstrukce) vodovodní sítě včetně souvisejících objektů. Dále se navrhuje dostavba vodovodní sítě v lokalitách, kde dosud není vybudována.

Místní (městská) část Kozlov

Po napojení VDJ Štěpánov na zdroj ÚV Švařec doporučujeme napojení na nový VDJ Kozlov a z něj zásobit gravitačně Kozlov a Vrtěříž.

Místní (městská) část Lesoňovice

Doporučujeme rozšířit zdroj pitné vody a sjednotit a dobudovat vodovodní síť. Pokud se místní zdroj nepodaří najít, bude obec zásobena z přivaděče ÚV Vír – Olší.

Vzhledem k technickému stavu části vodovodní sítě se předpokládá částečná obnova (rekonstrukce) vodovodní sítě včetně souvisejících objektů. Dále se navrhuje dostavba vodovodní sítě v lokalitách, kde dosud není vybudována.

Místní (městská) část Pivonice

Doporučujeme vyhledat vhodný místní zdroj, vybudovat vodojem a novou vodovodní síť. Z nového zdroje budou zásobeny také Kobylnice. Pokud se vhodný zdroj nepodaří najít, doporučujeme přivést vodu ze sítě městské části Dvořiště – zdroj ÚV Vír.

Místní (městská) část Rovné

Vzhledem k technickému stavu části vodovodní sítě se předpokládá částečná obnova (rekonstrukce) vodovodní sítě včetně souvisejících objektů. Dále se navrhuje dostavba vodovodní sítě v lokalitách, kde dosud není vybudována.

Místní (městská) část Vítochov

Vzhledem k technickému stavu části vodovodní sítě se předpokládá částečná obnova (rekonstrukce) vodovodní sítě včetně souvisejících objektů. Dále se navrhuje dostavba vodovodní sítě v lokalitách, kde dosud není vybudována.

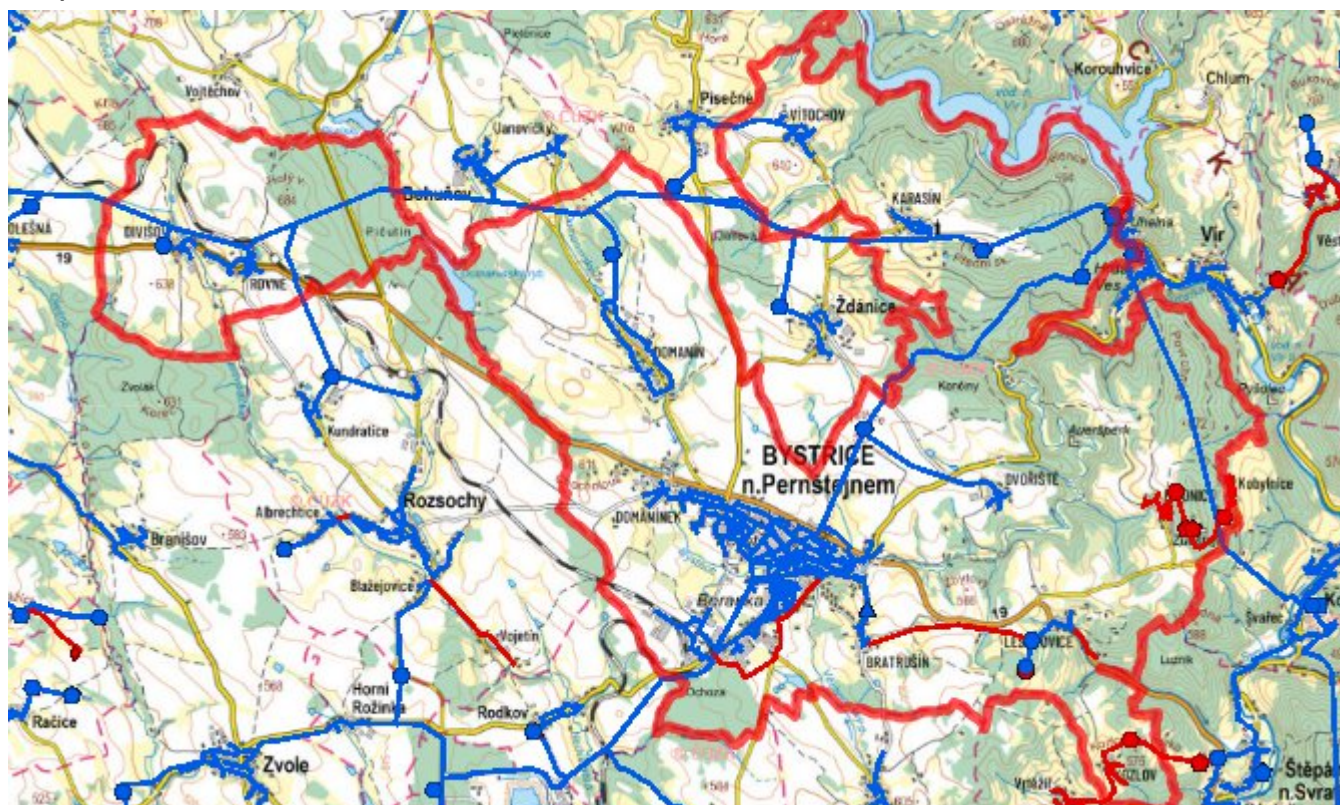
Navrhované zdroje pitné vody

S novými zdroji se uvažuje. Zdrojem pro místní část Kozlov bude ÚV Švařec, pro místní části Lesoňovice a Pivonice se uvažuje s vybudováním místního podzemního zdroje.

Časový harmonogram

V oblasti zásobování pitnou vodou se pro město Bystřice nad Pernštejnem realizace navrhovaných opatření předpokládá do r. 2030.

Mapa



D. KANALIZACE A ČOV

D.1 Počet obyvatel připojených na ČOV

Název části obce	Počet připojených obyvatel						
	2002	2005	2010	2015	2020	2025	2030
Bratrušín	0	0	0	0	0	0	70
Bystřice nad Pernštejnem	7 772	7 756	7 754	7 191	6 961	6 727	6 477
Divišov	0	0	0	0	0	67	66
Domanín	0	0	0	0	160	310	305
Domanínek	0	0	0	0	97	97	91
Dvořiště	0	0	0	0	0	0	80
Karasín	0	0	0	0	0	0	107
Kozlov	0	0	0	0	0	0	0
Lesoňovice	0	0	0	0	0	0	0
Pivonice	0	0	0	0	0	0	0
Rovné	0	0	0	0	0	176	173
Vítochov	0	0	0	0	0	0	87
Obec Bystřice nad Pernštejnem celkem	7 772	7 756	7 754	7 191	7 218	7 377	7 456

D.2 Kanalizace – popis stávajícího stavu

Místní (městská) část Bratrušín

V městské části, kde byla v minulosti vybudována jednotná kanalizační síť, žije nyní 81 trvale bydlících obyvatel. Stávající kanalizace je rozdělena do 3 povodí. Celková délka stávající kanalizace je cca 320 m, materiál byl použit beton DN 300 – 400 mm. Odpadní vody odtékají buď po předčištění v biologických septických kanalizacích přímo do vodního toku nebo jsou akumulovány v bezodtokých jímkách. Stávající kanalizace je v technicky nevyhovujícím stavu.

V městské části není vybudovaná čistírna odpadních vod.

Místní (městská) část Bystřice nad Pernštejnem

V městské části žije 7315 obyvatel napojených na jednotnou kanalizační síť ukončené ČOV.

Při výstavbě kanalizace, jejíž celková délka činí cca 29 185 m, byly použity kameninové, betonové a železobetonové trouby profilů DN 300 až DN 1500 mm. Na kanalizaci je deset odlehčovacích komor, jejichž odlehčovací stoky jsou zaústěny do vodního toku Bystřice. V městě byla v rámci projektu Dyje provedena rekonstrukce kanalizace v některých ulicích města.

V některých úsecích je i nadále technický stav kanalizace nevyhovující.

Stávající čistírna odpadních vod Bystřice nad Pernštejnem sestává z mechanické části - odlehčovací komory, hrubého předčištění, usazovacích nádrží průměrů. Po mechanickém předčištění odtékají odpadní vody přes odlehčovací komoru do aktivační nádrže. Pro provzdušňování aktivační směsi jsou používány dvě turbíny Sigma BSK Gigant. K separaci slouží dvojice dosazovacích nádrží. Kalové hospodářství tvoří vyhnívací komora a uskladňovací nádrž kalu.

Stávající ČOV Bystřice nad Pernštejnem byla rekonstruována a intezifikována v roce 2007 a má kapacitu 15 800 EO.

V současnosti napojené obce (městské části): Bystřice nad Pernštejnem, Domanínek

Místní (městská) část Divišov

V městské části byla v minulosti vybudována jednotná kanalizační síť. Při výstavbě kanalizace, jejíž celková délka činí 530 m, byly použity betonové trouby profilů DN 200 až DN 400 mm. Celá kanalizační síť je rozdělena do 4 částí, jednotlivé části jsou zaústěny do vodního toku Nedvědička. Současný technický stav této kanalizace je nevyhovující.

Odpadní vody odtékají buď po předčištění v biologických septicích kanalizací přímo do vodního toku nebo jsou akumulovány v bezodtokých jímkách.

V městské části není vybudovaná čistírna odpadních vod.

Místní (městská) část Domanín

V městské části byla v minulosti vybudována jednotná kanalizační síť. Při výstavbě kanalizace, jejíž celková délka činí cca 500 m, byly použity betonové trouby profilu DN 400 mm. Jediná kanalizační stoka je zaústěna do místního vodního toku.

Odpadní vody odtékají po předčištění v biologických septicích kanalizací přímo do toku nebo jsou akumulovány v bezodtokých jímkách, odkud jsou vyváženy na pole.

V městské části není vybudovaná čistírna odpadních vod.

V r. 2013 byl vybudován kanalizační sběrač na ČOV Bystřice nad Pernštejnem.

Místní (městská) část Domanínek

V městské části byla v roce 2018 realizována výstavba nové oddílné kanalizace (stoky A, B, C), odvádějící pouze splaškové vody. Splaškové odpadní vody budou odváděny kanalizačním sběračem na ČOV Bystřice nad Pernštejnem.

Místní (městská) část Dvořiště

V městské části byla v minulosti vybudována jednotná kanalizační síť. Při výstavbě kanalizace, jejíž celková délka činí 1000 m, byly použity betonové trouby profilů DN 400 mm. Současný technický stav této kanalizace je nevyhovující. Celá kanalizační síť je rozdělena do 1 povodí, jehož hlavní stoka jsou zaústěna do místního vodního toku. Odpadní vody odtékají buď po předčištění v biologických septicích kanalizací přímo do vodního toku nebo jsou akumulovány v bezodtokých jímkách.

V městské části není vybudovaná čistírna odpadních vod.

Místní (městská) část Karasín

Městská část má vybudovanou jednotnou kanalizační síť, na kterou je napojeno přibližně 60 obyvatel. Při výstavbě kanalizace, která byla ukončena v roce 1974, byly použity betonové trouby profilů DN 400 a DN 500 mm. Celková délka kanalizačních stok činí cca 550 m. Současný technický stav této kanalizace je nevyhovující. Kanalizační síť je zaústěna do místního vodního toku, který je zaústěn do Karasínského potoka. Z části rodinných domků odtékají odpadní vody po předčištění v biologických septicích kanalizací přímo do vodního toku, ostatní domy mají bezodtoké jímky.

V městské části není vybudovaná čistírna odpadních vod.

Místní (městská) část Kozlov

Městská část Kozlov nemá v současnosti vybudovanou veřejnou kanalizační síť. Odpadní vody odtékají bez jakéhokoliv předčištění nebo po předčištění v biologických septicích přímo do místního vodního toku a dále do Vrtěžířského potoka nebo jsou zachycovány do bezodtokých jímek.

V městské části není vybudovaná čistírna odpadních vod.

Místní (městská) část Lesoňovice

Městská část nemá zatím vybudovanou veřejnou kanalizační síť, odpadní vody odtékají bez jakéhokoliv předčištění nebo po předčištění v biologických septicích přímo do Lesoňovického potoka a dále do vodního toku Svratka. U části rodinných domků jsou odpadní vody zachycovány do bezodtokých jímek.

V městské části není vybudovaná čistírna odpadních vod.

Místní (městská) část Pivonice

V městské části byla v minulosti vybudována jednotná kanalizační síť, na tuto kanalizační síť je napojeno přibližně 60 obyvatel. Při výstavbě kanalizace, jejíž celková délka činí cca 800 m, byly použity betonové trouby. Celá kanalizační síť je zaústěna dvojicí výustí do místního vodního toku.

Odpadní vody odtékají buď po předčištění v biologických septicích kanalizací přímo do vodního toku nebo jsou akumulovány v bezodtokých jímkách.

V městské části není vybudovaná čistírna odpadních vod.

Místní (městská) část Rovné

V městské části byla v průběhu 70. let vybudována jednotná kanalizační síť, na kterou je napojeno přibližně 190 obyvatel.

Celková délka činí cca 850 m, byly použity betonové trouby profilů DN 200 až 500 mm. Celá kanalizační síť je rozdělena do 3 povodí, jejichž hlavní stoky jsou zaústěny do Divišovského potoka. Odpadní vody odtékají po předčištění v biologických septicích kanalizací přímo do vodního toku nebo do bezodtokých jímek.

V městské části není vybudovaná čistírna odpadních vod.

Místní (městská) část Vítochov

V městské části byla v průběhu 70. let vybudována jednotná kanalizační síť, na kterou je napojeno přibližně 129 obyvatel. Při výstavbě kanalizace, jejíž celková délka činí cca 500 m, byly použity betonové trouby profilu DN 500 mm. Současný technický stav této kanalizace je nevyhovující.

Odpadní vody odtékají po předčištění v biologických septicích stávající kanalizací přímo do Karasínského potoka nebo jsou zachycovány do bezodtokých jímek.

V městské části není vybudovaná čistírna odpadních vod.

D.3 Kanalizace – popis návrhového stavu

Místní (městská) část Bratrušín

Předpokládá se vybudování oddílné kanalizace, odvádějící pouze splaškové odpadní vody. Stávající stoky budou plnit funkci dešťové kanalizace. Splašky budou odváděny kanalizačním sběračem na ČOV Bystřice nad Pernštejnem.

Pokud nebude zajištěna výstavba čistírny odpadních vod, budou vzhledem k nízkému počtu obyvatel odpadní vody z jednotlivých domácností zneškodňovány individuálním způsobem (např. domovní čistírny odpadních vod, jímky na vyvážení).

Místní (městská) část Bystřice nad Pernštejnem

Vzhledem k technickému stavu části kanalizační sítě se předpokládá částečná obnova (rekonstrukce) kanalizační sítě včetně souvisejících objektů. Dále se navrhuje dostavba kanalizační sítě v lokalitách, kde dosud není vybudována.

V městské části je vybudována ČOV.

V současnosti napojené obce (městské části): Bystřice nad Pernštejnem, Domanínek

Nově napojené obce (městské části): Bratrušín, Domanín, Dvořiště, Karasín, Vítochov, Věchnov, Ždánice.

Návrhový svoz z obcí (městských částí): není

Místní (městská) část Divišov

Předpokládá se výstavba oddílné kanalizace, odvádějící pouze splaškové vody. Stávající stoky budou plnit funkci dešťové kanalizace.

V městské části bude vybudována čistírna odpadních vod.

V současnosti napojené obce (městské části): nejsou

Nově napojené obce (městské části): Divišov, Rovné

Návrhový svoz z obcí (městských částí): není

Pokud nebude zajištěna výstavba čistírny odpadních vod, budou vzhledem k nízkému počtu obyvatel odpadní vody z jednotlivých domácností zneškodňovány individuálním způsobem (např. domovní čistírny odpadních vod, jímky na vyvážení).

Místní (městská) část Domanín

Předpokládá se výstavba oddílné kanalizace, odvádějící pouze splaškové vody. Stávající stoky budou plnit funkci dešťové kanalizace.

Splaškové odpadní vody v Domanínu budou již vybudovaným kanalizačním sběračem napojeny na kanalizační systém města Bystřice nad Pernštejnem a odvedeny na ČOV Bystřice nad Pernštejnem.

Místní (městská) část Domanínek

Navrhuje se dostavba kanalizační sítě v lokalitách, kde dosud není vybudována.

Místní (městská) část Dvořiště

Předpokládá se výstavba oddílné kanalizace, odvádějící pouze splaškové vody. Stávající stoky budou plnit funkci dešťové kanalizace. Splašky budou odváděny výtlakem na ČOV Bystřice nad Pernštejnem.

Pokud nebude zajištěno napojení na ČOV Bystřice nad Pernštejnem, budou vzhledem k nízkému počtu obyvatel odpadní vody z jednotlivých domácností zneškodňovány individuálním způsobem (např. domovní čistírny odpadních vod, jímky na vyvážení).

Místní (městská) část Karasín

Předpokládá se výstavba oddílné kanalizace, odvádějící pouze splaškové vody. Stávající stoky budou plnit funkci dešťové kanalizace. Splašky budou odváděny výtlakem na Ždánice a odtud na ČOV Bystřice nad Pernštejnem.

Pokud nebude zajištěno napojení na ČOV Bystřice nad Pernštejnem, budou vzhledem k nízkému počtu obyvatel odpadní vody z jednotlivých domácností zneškodňovány individuálním způsobem (např. domovní čistírny odpadních vod, jímky na vyvážení).

Místní (městská) část Kozlov

Vzhledem k nízkému počtu obyvatel budou odpadní vody z jednotlivých domácností zneškodňovány individuálním způsobem (např. domovní čistírny odpadních vod, jímky na vyvážení).

Místní (městská) část Lesoňovice

Vzhledem k nízkému počtu obyvatel budou odpadní vody z jednotlivých domácností zneškodňovány individuálním způsobem (např. domovní čistírny odpadních vod, jímky na vyvážení).

Místní (městská) část Pivonice

Vzhledem k nízkému počtu obyvatel budou odpadní vody z jednotlivých domácností

zneškodňovány individuálním způsobem (např. domovní čistírny odpadních vod, jímky na vyvážení).

Místní (městská) část Rovné

Současný technický stav této kanalizace je nevyhovující. Proto je uvažováno v městské části s výstavbou oddílné kanalizace, odvádějící pouze splaškové vody. Stávající stoky budou plnit funkci dešťové kanalizace. Splaškové odpadní vody budou odvedeny sběračem do městské části Divišov na nově vybudovanou ČOV Divišov.

Pokud nebude zajištěno napojení na ČOV Divišov, budou vzhledem k nízkému počtu obyvatel odpadní vody z jednotlivých domácností zneškodňovány individuálním způsobem (např. domovní čistírny odpadních vod, jímky na vyvážení).

Místní (městská) část Vítochov

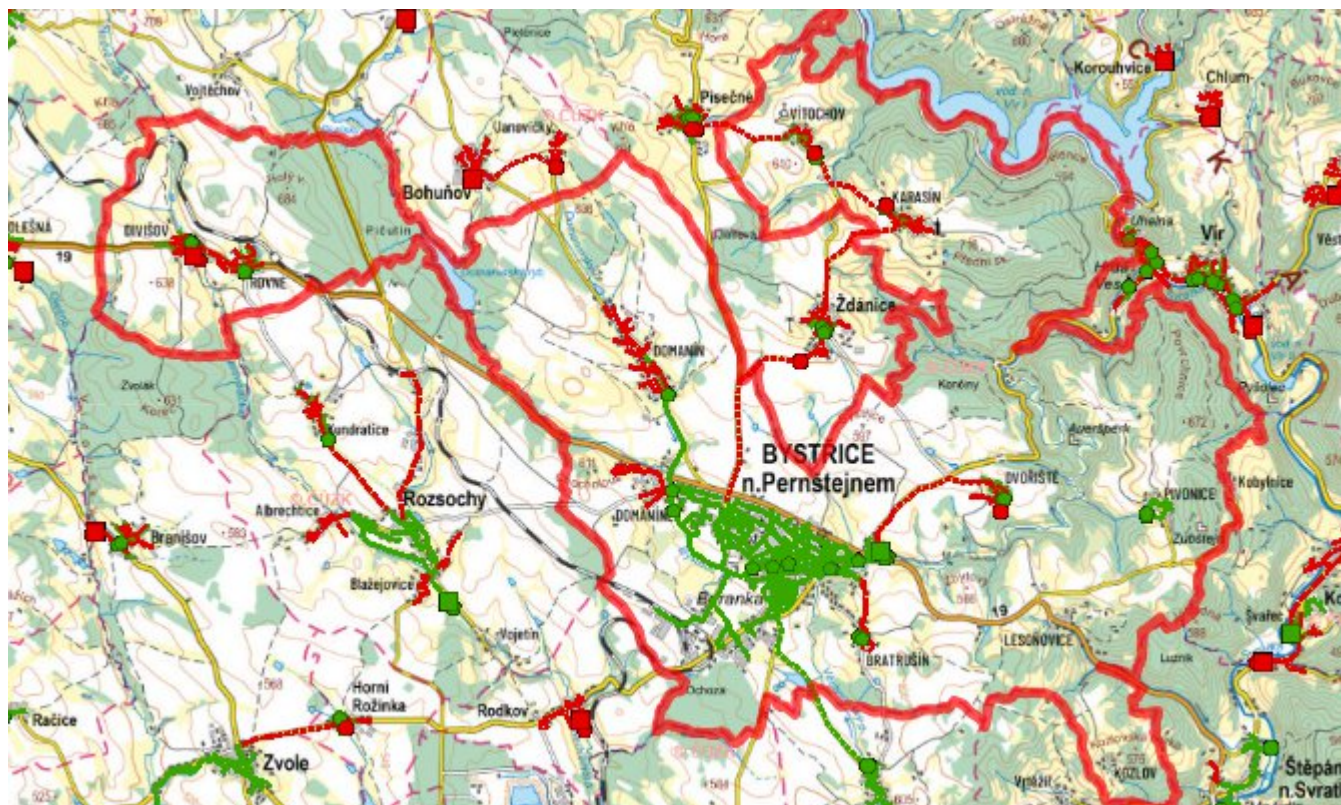
Předpokládá se výstavba oddílné kanalizace, odvádějící pouze splaškové vody. Stávající stoky budou plnit funkci dešťové kanalizace. Splašky budou odváděny výtlakem na Ždánice a odtud na ČOV Bystřice nad Pernštejnem.

Pokud nebude zajištěno napojení na ČOV Bystřice nad Pernštejnem, budou vzhledem k nízkému počtu obyvatel odpadní vody z jednotlivých domácností zneškodňovány individuálním způsobem (např. domovní čistírny odpadních vod, jímky na vyvážení).

Časový harmonogram

V oblasti odkanalizování a čištění odpadních vod se pro město Bystřice nad Pernštejnem realizace navrhovaných opatření předpokládá do r. 2030.

Mapa



E. EKONOMICKÁ ČÁST

Součástí PRVKUK není řešení problematiky imisních limitů ukazatelů přípustného znečištění povrchových vod dle přílohy 3 Nařízení vlády 61/2003 Sb. V nákladech na čistírny odpadních vod není počítáno s investicí do technologií, které zabezpečí splnění těchto limitů. Imisními limity se zabývají jednotlivé Plány povodí.

Předpokládané investiční náklady v letech 2015 - 2030 [tis. Kč]

Název části obce	Typ investice		
	Vodovody	Kanalizace	Celkem
Bratrušín	-	10 000,0	10 000,0
Bystřice nad Pernštejnem	22 475,0	154 070,0	176 545,0
Divišov	2 653,0	10 000,0	12 653,0
Domanín	-	25 000,0	25 000,0
Domanínek	5 000,0	10 000,0	15 000,0
Dvořiště	5 252,0	10 000,0	15 252,0
Karasín	2 000,0	12 500,0	14 500,0

Kozlov	3 000,0	-	3 000,0
Lesoňovice	1 000,0	-	1 000,0
Pivonice	5 000,0	-	5 000,0
Rovné	-	12 000,0	12 000,0
Vítochov	-	8 000,0	8 000,0
Obec Bystřice nad Pernštejnem celkem	46 380,0	251 570,0	297 950,0

AKTUALIZACE

Datum projednání	Číslo projednání	Typ projednání	Popis
1. 1. 2022	2022	administrativní opatření	Oprava evidenčních údajů u městské části Bratrušín podle skutečnosti.
1. 1. 2021	2021	administrativní opatření	Oprava evidenčních údajů v městské části Vítochov v oblasti odkanalizování a čištění odpadních vod podle skutečnosti.
21. 9. 2018	59/2018	administrativní opatření	Bystřice nad Pernštejnem - Bystřice nad Pernštejnem - novostavba splaškové kanalizace (stoky A, B, C) Domanínek
2. 2. 2017	58/2017	administrativní opatření	Lesoňovice - Vodovod Lesoňovice - VDJ s odkyselovací stanicí
15. 12. 2015	0646/07/2015/ZK	usnesení zastupitelstva	Schválení komplexní aktualizace PRVKUK v roce 2015. Došlo ke sjednocení karet na úroveň obce.