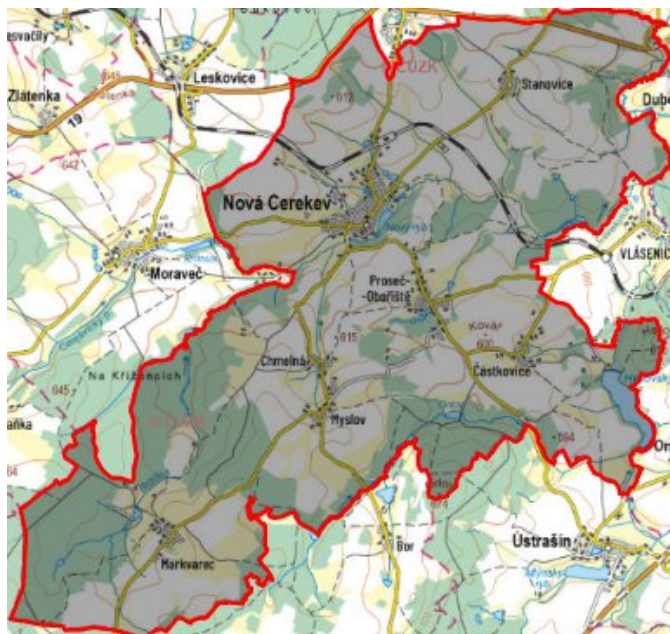


Nová Cerekev - CZ063.3304.6110.407 - stav 1. 1. 2022

A. OBEC

Nová Cerekev

Číslo obce PRVKUK	407
Kód obce PRVKUK	CZ063.3304.6110.407
Kód obce	548456
Číslo ORP (ČSÚ) Název ORP	388 (6110) Pelhřimov
Číslo POU Název POU	809 Pelhřimov



Členění obce

Úplný kód části obce PRVKUK	Název části obce	Kód části obce PRVKUK	Kód části obce RÚIAN
CZ063.3304.6110.0407.01	Nová Cerekev	10501	105015
CZ063.3304.6110.0407.02	Částkovice	01861	18619
CZ063.3304.6110.0407.03	Chmelná	05189	51896
CZ063.3304.6110.0407.04	Markvarec	09177	91774
CZ063.3304.6110.0407.05	Myslov	05190	51900
CZ063.3304.6110.0407.06	Proseč-Obořiště	13320	133205
CZ063.3304.6110.0407.07	Stanovice	10502	105023

B. CHARAKTERISTIKA OBCE

B.1 Základní informace o obci

Městys Nová Cerekev se nachází severozápadně od města Pacov ve vzdálenosti cca 8 km. Městys je tvořen sedmi místními částmi Nová Cerekev, Částkovice (2 km jihovýchodně od Nové Cerekve), Chmelná (1 km jižně od Nové Cerekve), Markvarec (4 km jihozápadně od Nové Cerekve), Myslov (2 km jižně od Nové Cerekve), Stanovice (2 km severovýchodně od Nové Cerekve) a Proseč - Obořiště (1 km jihovýchodně od Nové Cerekve). Městysem protéká Cerekvický potok. Rozsah zástavby je v rozmezí 548,0 - 574,0 m n.m. Městys Nová Cerekev se nachází v OP VN Švihov.

B.2 Demografický vývoj (prognóza)

Název části obce	Bydlící obyvatelé	Počet bydlících obyvatel						
		2002	2005	2010	2015	2020	2025	2030
Částkovice	trvale bydlící	77	77	77	77	75	73	70
	přechodně bydlící	18	18	18	3	3	3	3
	celkem	95	95	95	80	78	76	73
Chmelná	trvale bydlící	51	51	51	38	34	31	27
	přechodně bydlící	10	10	10	8	8	8	8
	celkem	61	61	61	46	42	39	35
Markvarec	trvale bydlící	53	53	53	52	50	48	45
	přechodně bydlící	40	40	40	32	32	32	32
	celkem	93	93	93	84	82	80	77

Myslov	trvale bydlící	20	20	20	24	24	24	24
	přechodně bydlící	10	10	10	4	4	4	4
	celkem	30	30	30	28	28	28	28
Nová Cerekev	trvale bydlící	751	749	749	712	696	679	661
	přechodně bydlící	55	55	55	45	45	45	45
	celkem	806	804	804	757	741	724	706
Proseč-Obořiště	trvale bydlící	184	184	184	155	146	137	127
	přechodně bydlící	28	28	28	28	28	28	28
	celkem	212	212	212	183	174	165	155
Stanovice	trvale bydlící	47	47	47	48	49	49	50
	přechodně bydlící	10	10	10	12	12	12	12
	celkem	57	57	57	60	61	61	62
Obec Nová Cerekev celkem	trvale bydlící	1 183	1 181	1 181	1 106	1 074	1 041	1 004
	přechodně bydlící	171	171	171	132	132	132	132
	celkem	1 354	1 352	1 352	1 238	1 206	1 173	1 136

B.3 Vývoj počtu obyvatel v obci (ČSÚ)

Obec	2009	2010	2011	2012	2013	2014	2015	2016	2017	2018	2019	2020	2021	2022	2023	2024
Nová Cerekev	1070	1120	1118	1115	1125	1120	1112	1095	1112	1106	1120	1120	1112	1112	1112	-

C. VODOVODY

C.1 Počet obyvatel připojených na vodovod

Název části obce	Počet připojených obyvatel						
	2002	2005	2010	2015	2020	2025	2030
Částkovice	77	77	77	80	78	76	73
Chmelná	45	45	45	46	42	40	35
Markvarec	53	53	53	84	82	80	77
Myslov	20	20	20	28	28	28	28
Nová Cerekev	750	749	749	757	741	724	706
Proseč-Obořiště	184	184	184	183	174	165	155
Stanovice	0	0	0	0	0	61	62
Obec Nová Cerekev celkem	1 129	1 128	1 128	1 178	1 145	1 174	1 136

C.2 Vodovody – popis stávajícího stavu

Místní (městská) část Částkovice

Část městyse Částkovice je zásobena ze skupinového vodovodu Částkovice - Proseč - Obořiště - Chmelná - Myslov. Prameniště skupinového vodovodu jižně od Nové Cerekve v katastru obce Krumvald. Prameniště je tvořeno 8 kopanými studnami (z betonových skruží DN 1500 mm). Z prameniště je voda svedena do zemního železobetonového dvoukomorového VDJ 150 m³ potrubím z PE DN 100 mm celkové délky 3472 m. Z VDJ je voda gravitačně svedena do šachty mezi částmi městyse Myslov a Částkovice potrubím z PVC DN 100 mm celkové délky 2416 m. Z této šachty vede společný řad pro zásobení částí městyse Částkovice a Proseč - Obořiště z PVC 100 délky 2416 m do šachty, kde se odděluje rozvodný řad pro část městyse Proseč - Obořiště. Celková délka rozvodného řadu z rozdělovací šachty z PVC DN 100 mm je 1662 m. Průměrná spotřeba vody 0,19 l/s.

Rozsah zástavby je v rozmezí 566,0 - 582,0 m n.m.

Místní (městská) část Chmelná

Část městyse Chmelná je zásobena ze skupinového vodovodu Částkovice - Proseč - Obořiště - Chmelná - Myslov. Dále je vybudován propoj s VDJ Nová Cerekev.

Prameniště skupinového vodovodu jižně od Nové Cerekve v katastru obce Krumvald.

Prameniště je tvořeno 8 kopanými studnami (betonových skruží DN 1500 mm). Z prameniště je voda svedena do zemního železobetonového dvoukomorového VDJ 150 m³ potrubím z PE DN 100 mm celkové délky 3472 m. Z VDJ je voda gravitačně svedena do šachty mezi částmi městyse Myslov a Částkovice potrubím z PVC DN 100 celkové délky 2416 m. Z této šachty je obec gravitačně zásobena přes rozdělovací šachtu u části městyse Myslov. Rozvodné řady po obci mají délku 1094 m a jsou z PVC DN 100 mm. Spotřebiště je dále gravitačně napojeno do VDJ Nová Cerekev pro posílení vodovodu Nová Cerekev. Gravitační zásobní řad má délku 700 m a je z PVC DN 80 mm. Průměrná spotřeba vody Chmelná a Myslov je 0,29 l/s.

Rozsah zástavby je v rozmezí 594,0 - 618,0 m n.m.

Místní (městská) část Markvarec

V části městyse je vybudován veřejný vodovod. Prameniště vodovodu se nachází východně od části městyse a je tvořeno 2 studnami (z betonových skruží DN 1000 mm, hloubky 3,5 m) a jímacím zářezem (z děrované kameniny DN 150 mm), který je zaústěn do sběrné studny (DN 2000 mm, hloubky 4,0 m) s odkyselovacím filtrem. Do sběrné studny je svedena i voda ze studní. Ze sběrné studny je voda přečerpávána výtlačným potrubím z PVC DN 80 mm do VDJ 100 m³. Z VDJ je voda gravitačně rozvedena potrubím z PE DN 32 - 100 mm po spotřebišti. Průměrná spotřeba vody 0,29 l/s.

Rozsah zástavby je v rozmezí 628,0 - 661,0 m n.m.

Místní (městská) část Myslov

Část městyse Myslov je zásobena ze skupinového vodovodu Částkovice - Proseč - Obořiště - Chmelná - Myslov. Prameniště skupinového vodovodu jižně od Nové Cerekve v katastru obce Krumvald. Prameniště je tvořeno 8 kopanými studnami (betonových skruží DN 1500 mm). Z prameniště je voda svedena do zemního železobetonového dvoukomorového VDJ 150 m³ potrubím z PE DN 100 mm celkové délky 3472 m. Z VDJ je voda gravitačně svedena do šachty mezi částmi městyse Myslov a Částkovice potrubím z PVC DN 100 mm celkové délky 2416 m. Z této šachty je gravitačně zásobena část městyse Myslov. Celková délka rozvodných řadů je cca 1700 m. Průměrná spotřeba vody Chmelná a Myslov je 0,29 l/s.

V roce 2013 byla na okraji spotřebiště Myslov umístěna nová tlaková stanice pro posílení tlaku v Myslově.

Rozsah zástavby je v rozmezí 622,0 - 641,0 m n.m.

Místní (městská) část Nová Cerekev

V části městyse je vybudován veřejný vodovod. Prameniště vodovodu Nová Cerekev sestává z 6 studní - čtyři na prameništi u části městyse Markvarec u jedné provedeny 2 jímací zářezy délky 10 a 15 m hloubky 2 - 4 m, dvě 800 m od tohoto prameniště západně na lesních parcelách. Studny jsou kopané DN 1500 mm hloubky 2,6 - 4 m. Voda z každého prameniště

je samostatně odkyselována.

V roce 2003 bylo provedeno posílení vodovodu, které sestává z 1 studny a dvou jímacích zářezů. Pitná voda je svedena potrubím z PVC DN 80 mm délky 436 přímo do přívodního řadu do VDJ. Část městyse Nová Cerekev je také propojena se skupinovým vodovodem Částkovice - Proseč - Obořiště - Chmelná - Myslov. Propoj začíná ve Chmelné a končí ve VDJ je z PVC DN 80mm délky 700 m. Dále je proveden propoj se systémem vodovodu Kamenice nad Lipou. Tento systém slouží jako záloha v případě nedostatku vody. Přívody z obou prameništ se stýkají v propojovací šachtě odkud je voda přívodným řadem PE DN 100 mm přivedena do zemního VDJ 200 m³ (595,20/592,00 m n.m.). Rozvodné gravitační řady po jsou z PE DN 40-100 mm a z PVC DN 100 mm. Celková délka vodovodních řadů 13900 m. Průměrná spotřeba vody 1,36 l/s.

Místní (městská) část Proseč - Obořiště

Část městyse Proseč - Obořiště je zásobena ze skupinového vodovodu Částkovice - Proseč - Obořiště - Chmelná - Myslov.

Prameniště skupinového vodovodu Jižně od Nové Cerekve v katastru obce Krumvald.
Prameniště skupinového vodovodu jižně od Nové Cerekve v katastru obce Krumvald.
Prameniště je tvořeno 8 kopanými studnami (z betonových skruží DN 1500 mm). Z prameniště je voda svedena do zemního železobetonového dvoukomorového VDJ 150 m³ potrubím z PE DN 100 mm celkové délky 3472 m. Z VDJ je voda gravitačně svedena do šachty mezi částmi městyse Myslov a Částkovice potrubím z PVC DN 100 mm celkové délky 2416 m. Z této šachty vede společný řad pro zásobení částí městyse Částkovice a Proseč - Obořiště z PVC 100 mm délky 2416 m do šachty, kde se odděluje rozvodný řad pro část městyse Proseč - Obořiště. Celková délka rozvodných řadů od této šachty je cca 2000 m. Průměrná spotřeba vody 0,86 l/s.

Rozsah zástavby je v rozmezí 574,0 - 601,0 m n.m.

Místní (městská) část Stanovice

Část městyse Stanovice je zásobena pitnou vodou z domovních studní.

Rozsah zástavby je v rozmezí 576,0 - 590,0 m n.m.

C.3 Vodovody – popis návrhového stavu

Místní (městská) část Částkovice

Vzhledem k technickému stavu části vodovodní sítě se předpokládá částečná obnova (rekonstrukce) vodovodní sítě včetně souvisejících objektů. Dále se navrhuje dostavba vodovodní sítě v lokalitách, kde dosud není vybudována.

Místní (městská) část Chmelná

Vzhledem k technickému stavu části vodovodní sítě se předpokládá částečná obnova (rekonstrukce) vodovodní sítě včetně souvisejících objektů. Dále se navrhuje dostavba vodovodní sítě v lokalitách, kde dosud není vybudována.

Místní (městská) část Markvarec

Vzhledem k technickému stavu části vodovodní sítě se předpokládá částečná obnova (rekonstrukce) vodovodní sítě včetně souvisejících objektů. Dále se navrhuje dostavba vodovodní sítě v lokalitách, kde dosud není vybudována.

Uvažuje se s vyhledáním nového zdroje vody. Rovněž se uvažuje s modernizací a intenzifikací VDJ a vybudováním ÚV.

Místní (městská) část Myslov

Vzhledem k technickému stavu části vodovodní sítě se předpokládá částečná obnova (rekonstrukce) vodovodní sítě včetně souvisejících objektů. Dále se navrhuje dostavba vodovodní sítě v lokalitách, kde dosud není vybudována.

Uvažuje se s vyhledáním nového zdroje vody a vybudováním ÚV. Rovněž se uvažuje s intenzifikací a modernizací VDJ.

Místní (městská) část Nová Cerekev

Vzhledem k technickému stavu části vodovodní sítě se předpokládá částečná obnova (rekonstrukce) vodovodní sítě včetně souvisejících objektů. Dále se navrhuje dostavba vodovodní sítě v lokalitách, kde dosud není vybudována.

Uvažuje se s vyhledáním nového zdroje vody. Předpokládá se modernizace a intenzifikace VDJ, vybudování ÚV a čerpací stanice pro čerpání vody do vodovodu Častkovice – Proseč Obořiště – Myslov – Chmelná.

Rovněž se předpokládá propojení vodovodu Nová Cerekev s vodovodem Stanovice.

Místní (městská) část Proseč-Obořiště

Vzhledem k technickému stavu části vodovodní sítě se předpokládá částečná obnova (rekonstrukce) vodovodní sítě včetně souvisejících objektů. Dále se navrhuje dostavba vodovodní sítě v lokalitách, kde dosud není vybudována.

Místní (městská) část Stanovice

Předpokládá se výstavba veřejného vodovodu včetně nového VDJ a ÚV. Uvažuje se s vyhledáním nového zdroje vody.

Rovněž se předpokládá propojení vodovodu Stanovice s vodovodem Nová Cerekev.

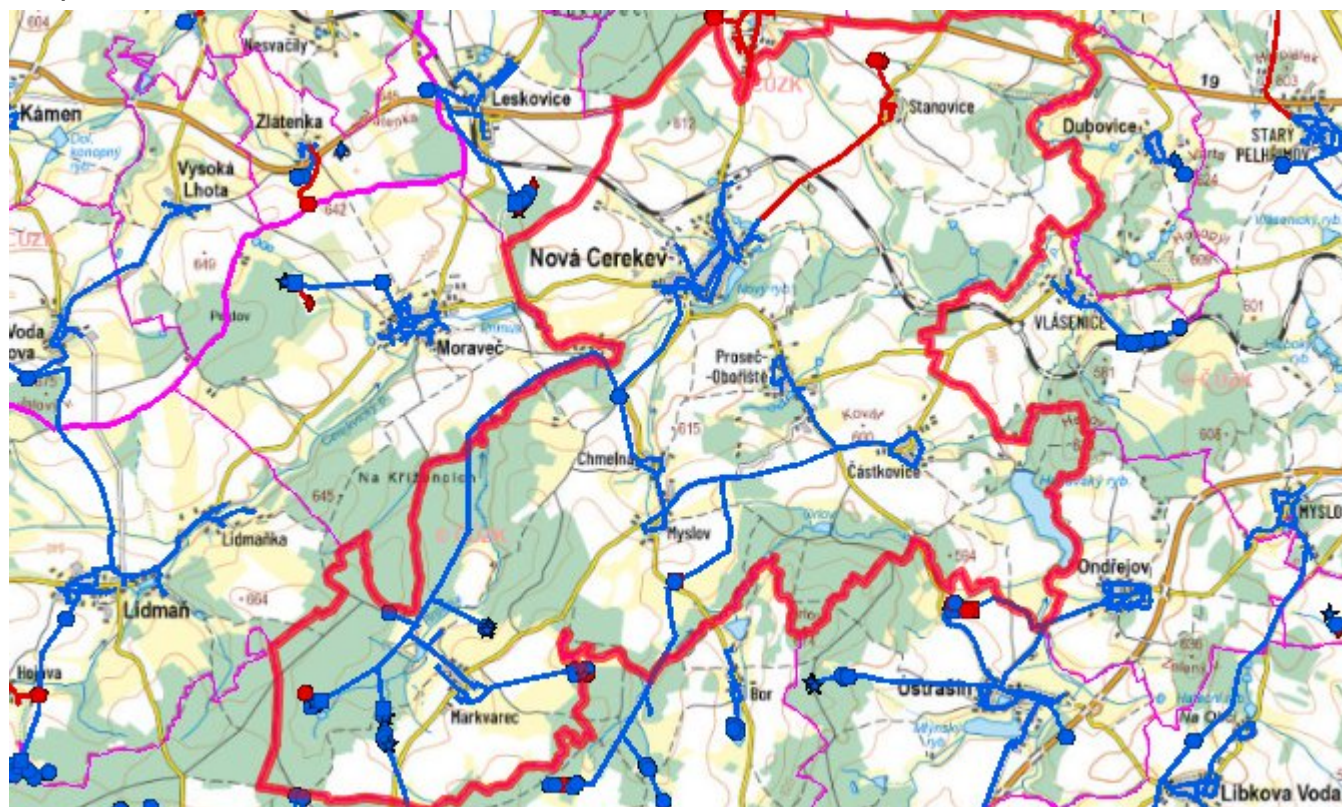
Navrhované zdroje pitné vody

S novými vodními zdroji se v částech městyse Markvarec, Myslov, Nová Cerekev a Stanovice uvažuje.

Časový harmonogram

V oblasti zásobování pitnou vodou se pro městyse Nová Cerekev realizace navrhovaných opatření předpokládá do r. 2030.

Mapa



D. KANALIZACE A ČOV

D.1 Počet obyvatel připojených na ČOV

Název části obce	Počet připojených obyvatel						
	2002	2005	2010	2015	2020	2025	2030
Částkovice	0	0	0	0	0	0	0
Chmelná	0	0	0	0	0	40	35
Markvarec	0	0	0	0	0	80	77
Myslov	0	0	0	0	0	0	0
Nová Cerekev	806	804	804	745	729	713	695
Proseč-Obořiště	0	0	0	0	0	165	155
Stanovice	0	0	0	0	0	61	62
Obec Nová Cerekev celkem	806	804	804	745	729	1 059	1 024

D.2 Kanalizace – popis stávajícího stavu

Místní (městská) část Částkovice

V části městyse je jednotná kanalizační síť, na kterou je napojeno 100% obyvatel. Výstavba kanalizace probíhala v letech 1966 - 68. Při výstavbě kanalizace byly použity betonové trouby o profilech DN 200 - DN 400 mm. Odpadní vody, předčištěné v domovních septikách, odtékají spolu se srážkovými vodami stávající kanalizací přímo do vodního toku. Kanalizační síť má 5 vyústění.

V části městyse není vybudována ČOV.

Místní (městská) část Chmelná

V části městyse je jednotná kanalizační síť, na kterou je napojeno 90% obyvatel. Výstavba kanalizace probíhala postupně. Celková délka jednotné kanalizace je 515 m a je tvořena betonovými troubami o profilech DN 300 a DN 400 mm. Odpadní vody, předčištěné v domovních septikách, odtékají spolu se srážkovými vodami stávající kanalizací přímo do vodního toku - pravostranného přítoku Cerekvického potoka. Kanalizační síť má 2 vyústění.

V části městyse není vybudována ČOV.

Místní (městská) část Markvarec

V části městyse je jednotná kanalizační síť, na kterou je napojeno 100% obyvatel. Výstavba této kanalizace proběhla v rozmezí let 1960 - 64. Při výstavbě kanalizace, jejíž celková délka činí 875 m, byly použity betonové trouby profilů DN 300, DN 400 a DN 100 mm pro zatrubnění místního vodního toku v délce 135 m. Odpadní vody, předčištěné v domovních septikách, odtékají spolu se srážkovými vodami stávající kanalizací přímo do vodního toku Brůdek. Kanalizační síť má 2 vyústění.

V části městyse není vybudována ČOV.

Místní (městská) část Myslov

V části městyse je jednotná kanalizační síť, na kterou je napojeno cca 90% obyvatel. Výstavba této kanalizace probíhala postupně. Při výstavbě kanalizace, jejíž celková délka činí 430 m, byly použity betonové trouby profilů DN 300 a DN 400 mm. Odpadní vody, předčištěné v domovních septikách, odtékají spolu se srážkovými vodami stávající kanalizací do návesního rybníka. Kanalizační síť má 2 vyústění.

V části městyse není vybudována ČOV.

Místní (městská) část Nová Cerekev

V části městyse je oddílná a jednotná kanalizace v celkové délce cca 5255 m, zakončená mechanicko-biologickou ČOV pro 1000 EO se srážením fosforu, na kterou navazuje dočišťovací biologický rybník o ploše hladiny cca 3400 m². Kanalizace je tvořena betonovými, kameninovými a PVC rourami o profilech DN 250 - DN 800 mm. Kalová koncovka obsahuje míchanou uskladňovací nádrž a dále je kal stabilizován a zahušťován ve 2 kalových polích. Výstavba kanalizace probíhala v rozmezí let 1968 - 1995 a byly zde použity betonové trouby profilů DN 250 až DN 800 mm. Na kanalizaci jsou dvě oddělovací komory pro odlehčení dešťových vod. Odpadní vody jsou vypouštěny do Cerekvického potoku. Na kanalizaci je napojeno 100% obyvatel.

V části městyse je vybudována ČOV pro 1000 EO.

V současnosti napojené obce (místní části): Nová Cerekev

Místní (městská) část Proseč - Obořiště

V části městyse je jednotná kanalizační síť, na kterou je napojeno cca 90% obyvatel. Výstavba této kanalizace proběhla v rozmezí let 1960 - 64. Při výstavbě kanalizace, jejíž celková délka činí 1255 m, byly použity betonové trouby profilů DN 300 a DN 1000 mm. Odpadní vody, předčištěné v domovních septikách, odtékají spolu se srážkovými vodami stávající kanalizací přímo do vodního toku. Kanalizační síť má 3 výusti, které vytékají do 2 melioračních kanálů zaústěných do Cerekvického potoka.

V části městyse není vybudována ČOV.

Místní (městská) část Stanovice

V části městyse je jednotná kanalizační síť, na kterou je napojeno cca 50% obyvatel. Výstavba této kanalizace probíhala postupně. Při výstavbě kanalizace, jejíž celková délka činí 610 m, byly použity betonové trouby profilů DN 300 až DN 500 mm. Odpadní vody, předčištěné v domovních septikách, odtékají spolu se srážkovými vodami stávající kanalizací do vodního toku. Kanalizační síť má 1 vyústění. Nemovitosti, které nejsou napojené na kanalizační síť, jsou vybavené bezodtokými jímkami.

V části městyse není vybudována ČOV.

D.3 Kanalizace – popis návrhového stavu

Místní (městská) část Částkovice

Předpokládá se výstavba nové splaškové kanalizace v celkové délce cca 1500 m, zakončená centrální ČOV. Stávající jednotná kanalizace bude sloužit k odvádění dešťových vod.

V části městyse bude vybudována ČOV.

V současnosti napojené obce (místní části): nejsou

Nově napojené obce (místní části): Částkovice

Návrhový svaz z obcí (místních částí): není

Pokud nebude zajištěna výstavba čistírny odpadních vod, budou vzhledem k nízkému počtu obyvatel odpadní vody z jednotlivých domácností zneškodňovány individuálním způsobem (např. domovní čistírny odpadních vod, jímky na vyvážení).

Místní (městská) část Chmelná

Vzhledem k nízkému počtu obyvatel budou odpadní vody z jednotlivých domácností zneškodňovány individuálním způsobem (např. domovní čistírny odpadních vod, jímky na vyvážení).

Místní (městská) část Markvarec

Předpokládá se výstavba nové splaškové kanalizace v celkové délce cca 900 m, zakončená centrální ČOV. Stávající jednotná kanalizace bude sloužit k odvádění dešťových vod.

V části městyse bude vybudována ČOV.

Současnosti napojené obce (místní části): nejsou

Nově napojené obce (místní části): Markvarec

Návrhový svoz z obcí (místních částí): není

Pokud nebude zajištěna výstavba čistírny odpadních vod, budou vzhledem k nízkému počtu obyvatel odpadní vody z jednotlivých domácností zneškodňovány individuálním způsobem (např. domovní čistírny odpadních vod, jímky na vyvážení).

Místní (městská) část Myslov

Vzhledem k nízkému počtu obyvatel budou odpadní vody z jednotlivých domácností zneškodňovány individuálním způsobem (např. domovní čistírny odpadních vod, jímky na vyvážení).

Místní (městská) část Nová Cerekev

Vzhledem k technickému stavu části kanalizační sítě se předpokládá částečná obnova (rekonstrukce) kanalizační sítě včetně souvisejících objektů. Dále se navrhuje dostavba kanalizační sítě v lokalitách, kde dosud není vybudována.

Uvažuje se s modernizací a intenzifikací stávající ČOV a s vybudováním kalové koncovky.

V části městyse je vybudována ČOV.

V současnosti napojené obce (místní části): Nová Cerekev

Nově napojené obce (místní části): nejsou

Návrhový svoz z obcí (místních částí): z částí městyse Nová Cerekev

Místní (městská) část Proseč - Obořiště

Předpokládá se výstavba nové splaškové kanalizace, zakončená centrální ČOV. Stávající jednotná kanalizace bude sloužit k odvádění dešťových vod.

V části městyse bude vybudována ČOV.

V současnosti napojené obce (místní části): nejsou

Nově napojené obce (místní části): Proseč - Obořiště

Návrhový svaz z obcí (místních částí): není

Pokud nebude zajištěna výstavba čistírny odpadních vod, budou vzhledem k nízkému počtu obyvatel odpadní vody z jednotlivých domácností zneškodňovány individuálním způsobem (např. domovní čistírny odpadních vod, jímky na vyvážení).

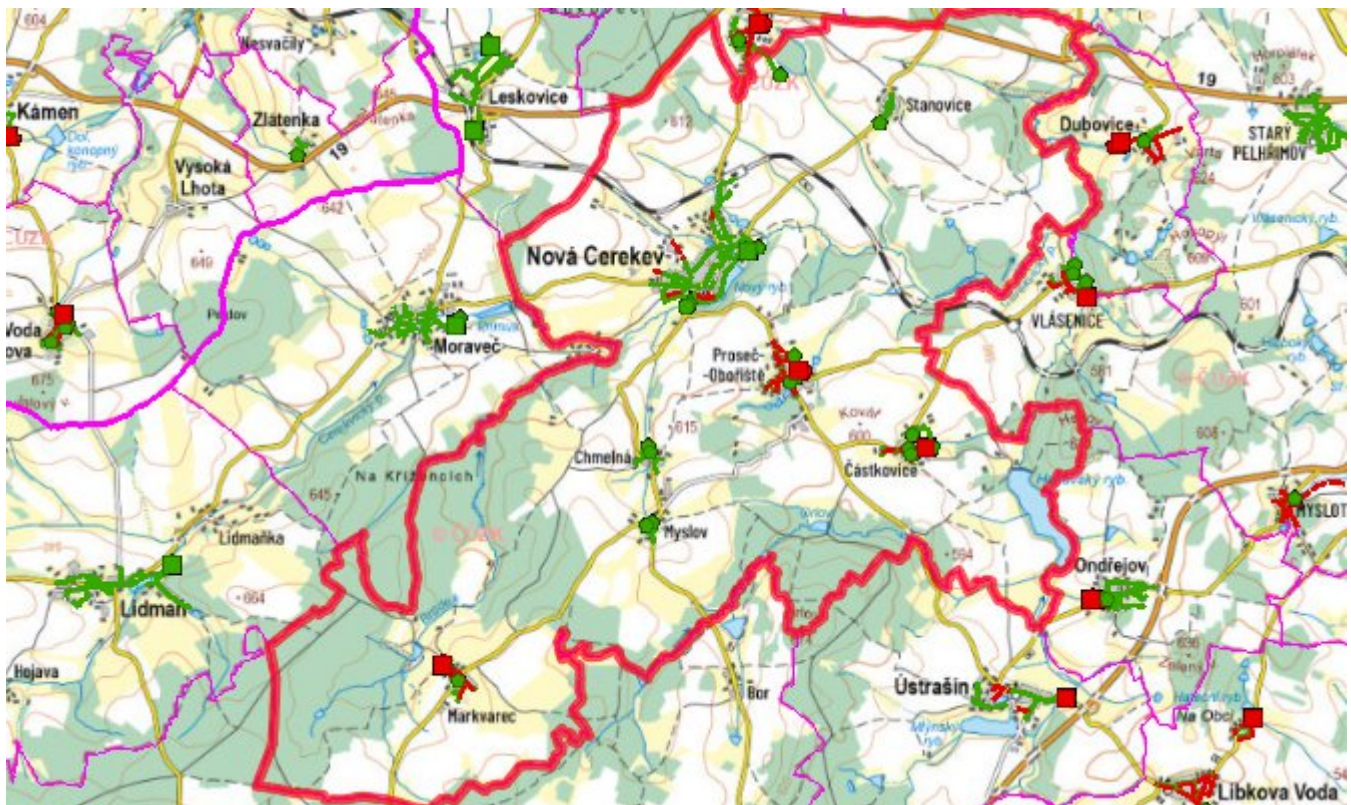
Místní (městská) část Stanovice

Vzhledem k nízkému počtu obyvatel budou odpadní vody z jednotlivých domácností zneškodňovány individuálním způsobem (např. domovní čistírny odpadních vod, jímky na vyvážení).

Časový harmonogram

V oblasti zásobování pitnou vodou se pro městyse Nová Cerekev realizace navrhaných opatření předpokládá do r. 2030.

Mapa



E. EKONOMICKÁ ČÁST

Součástí PRVKUK není řešení problematiky imisních limitů ukazatelů přípustného znečištění povrchových vod dle přílohy 3 Nařízení vlády 61/2003 Sb. V nákladech na čistírny odpadních vod není počítáno s investicí do technologií, které zabezpečí splnění těchto limitů. Imisními limity se zabývají jednotlivé Plány povodí.

Předpokládané investiční náklady v letech 2015 - 2030 [tis. Kč]

Název části obce	Typ investice		
	Vodovody	Kanalizace	Celkem
Částkovice	4 500,0	6 000,0	10 500,0
Chmelná	6 000,0	-	6 000,0
Markvarec	8 000,0	4 500,0	12 500,0
Myslov	8 300,0	1 500,0	9 800,0
Nová Cerekev	24 200,0	30 000,0	54 200,0
Proseč-Obořiště	5 700,0	8 000,0	13 700,0
Stanovice	8 900,0	-	8 900,0
Obec Nová Cerekev celkem	65 600,0	50 000,0	115 600,0

AKTUALIZACE

Datum projednání	Číslo projednání	Typ projednání	Popis
1. 1. 2022	2022	administrativní opatření	Administrativní změna - oprava evidenčních údajů podle skutečnosti.
14. 9. 2021	0392/06/2021/ZK	usnesení zastupitelstva	Doplnění technického opatření v oblasti zásobování pitnou vodou v částech městyse Markvarec, Myslov, Nová Cerekev a Stanovice a doplnění technického opatření v oblasti odkanalizování a čištění odpadních vod v části městyse Nová Cerekev.
1. 1. 2021	2021	administrativní opatření	Oprava evidenčních údajů podle skutečnosti.
15. 12. 2015	0646/07/2015/ZK	usnesení zastupitelstva	Schválení komplexní aktualizace PRVKUK v roce 2015. Došlo ke sjednocení karet na úroveň obce.