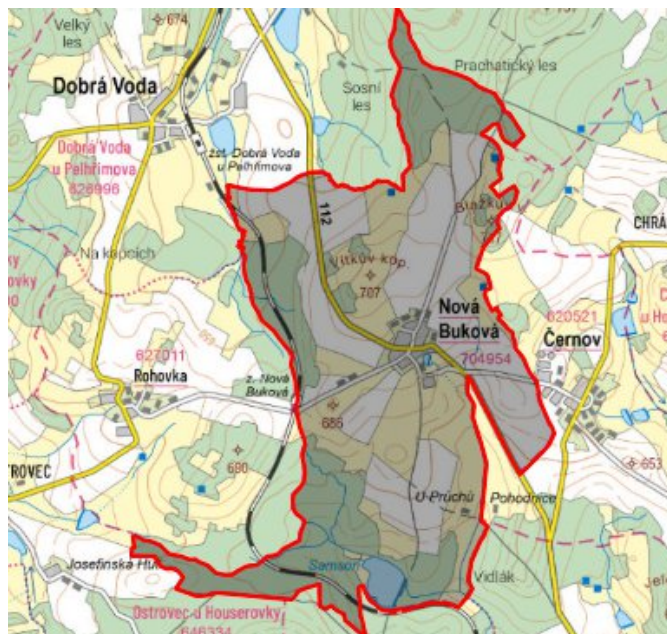


Nová Buková - CZ063.3304.6110.406 - stav 15. 12. 2015

A. OBEC

Nová Buková

Číslo obce PRVKUK	406
Kód obce PRVKUK	CZ063.3304.6110.406
Kód obce	561177
Číslo ORP (ČSÚ) Název ORP	388 (6110) Pelhřimov
Číslo POU Název POU	809 Pelhřimov



Členění obce

Úplný kód části obce PRVKUK	Název části obce	Kód části obce PRVKUK	Kód části obce RÚIAN
CZ063.3304.6110.0406.01	Nová Buková	10495	104957

B. CHARAKTERISTIKA OBCE

B.1 Základní informace o obci

Obec Nová Buková se nachází jihovýchodně od města Pelhřimov ve vzdálenosti cca 9 km. Obcí protéká místní vodní tok Plaňanský potok. V obci se nachází místní rybníky. Rozsah zástavby je v rozmezí 664,0 - 684,0 m n.m.

B.2 Demografický vývoj (prognóza)

Název části obce	Bydlící obyvatelé	Počet bydlících obyvatel						
		2002	2005	2010	2015	2020	2025	2030
Nová Buková	trvale bydlící	86	86	86	98	100	103	105
	přechodně bydlící	6	6	6	21	21	21	21
	celkem	92	92	92	119	121	124	126
Obec Nová Buková celkem	trvale bydlící	86	86	86	98	100	103	105
	přechodně bydlící	6	6	6	21	21	21	21
	celkem	92	92	92	119	121	124	126

B.3 Vývoj počtu obyvatel v obci (ČSÚ)

Obec	2009	2010	2011	2012	2013	2014	2015	2016	2017	2018	2019	2020	2021	2022	2023	2024	2025
Nová Buková	93	95	98	95	95	94	100	100	101	101	111	111	117	117	117	-	-

C. VODOVODY

C.1 Počet obyvatel připojených na vodovod

Název části obce	Počet připojených obyvatel						
	2002	2005	2010	2015	2020	2025	2030
Nová Buková	85	85	85	109	111	114	115
Obec Nová Buková celkem	85	85	85	109	111	114	115

C.2 Vodovody – popis stávajícího stavu

V obci je veřejný vodovod. Prameniště vodovodu se nachází severně od obce a je tvořeno 3 studnami. Ze studní je voda svedena do čerpací stanice, odkud je čerpána výtlačným potrubím PVC DN 100 mm délky cca 490 m do zemního železobetonového VDJ 100 m³. Z VDJ je voda gravitačně svedena potrubím z PE DN 50 mm do spotřebiště. Rozvodné řady mají celkovou délku cca 2764 m.

C.3 Vodovody – popis návrhového stavu

Vzhledem k technickému stavu části vodovodní sítě se předpokládá částečná obnova (rekonstrukce) vodovodní sítě včetně souvisejících objektů. Dále se navrhuje dostavba vodovodní sítě v lokalitách, kde dosud není vybudována.

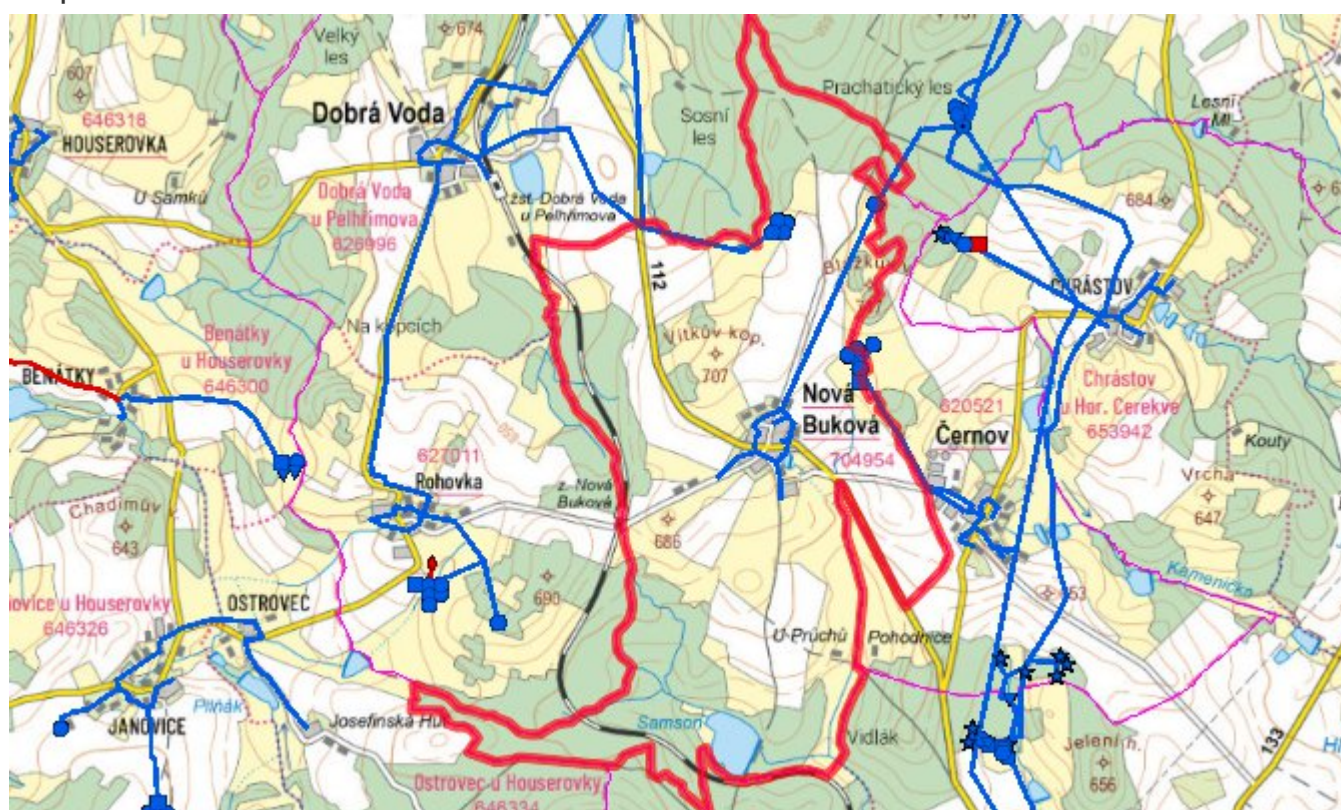
Navrhované zdroje pitné vody

S novými vodními zdroji se neuvažuje.

Časový harmonogram

V oblasti zásobování pitnou vodou se pro obec Nová Buková realizace navržených opatření předpokládá do r. 2030.

Mapa



D. KANALIZACE A ČOV

D.1 Počet obyvatel připojených na ČOV

Název části obce	Počet připojených obyvatel						
	2002	2005	2010	2015	2020	2025	2030
Nová Buková	-	-	-	-	-	-	-
Obec Nová Buková celkem	-	-	-	-	-	-	-

D.2 Kanalizace – popis stávajícího stavu

V obci žije v současnosti 96 trvale bydlících obyvatel, příležitostně se počet obyvatel zvyšuje o 21 rekreantů. Na stávající jednotnou kanalizaci je napojena většina obyvatel. Kanalizace v obci Nová Buková byla vybudována v druhé polovině minulého století z betonových trub DN 300 mm jako jednotná kanalizační síť tvořící jedno povodí. Celková délka původní kanalizační sítě je cca 1409 m.

Kanalizace byla v roce 2011 prodloužena pod hráz Pivovarského rybníka do bezejmenného přítoku Plaňanského potoka – úsek kanalizace byl proveden z potrubí PVC 400 mm v celkové délce 201 m. V roce 2014 byla realizována úprava stávajícího rybníka „Flusák“, který slouží jako stabilizační nádrž. Do této nádrže byla zaústěna jednotná kanalizace.

V obci je vybudována ČOV.

V současnosti napojené obce (místní části): Nová Buková

D.3 Kanalizace – popis návrhového stavu

Vzhledem k technickému stavu části kanalizační sítě se předpokládá částečná obnova (rekonstrukce) kanalizační sítě včetně souvisejících objektů. Dále se navrhuje dostavba kanalizační sítě v lokalitách, kde dosud není vybudována.

V obci je vybudována ČOV.

V současnosti napojené obce (místní části): Nová Buková

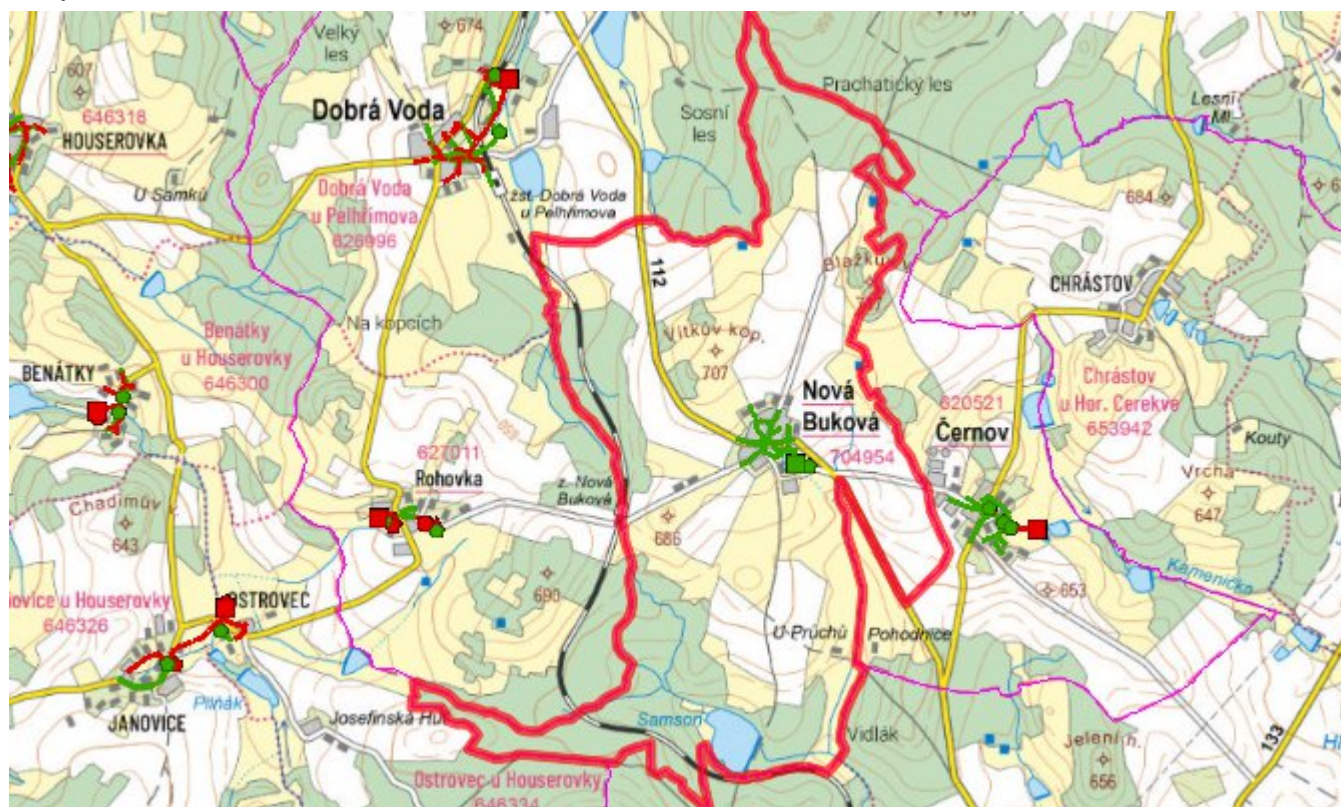
Nově napojené obce (místní části): nejsou

Návrhový svaz z obcí (místních částí): nejsou

Časový harmonogram

V oblasti odkanalizování a čištění odpadních vod se pro obec Nová Buková realizace navrhovaných opatření předpokládá do r. 2030.

Mapa



E. EKONOMICKÁ ČÁST

Součástí PRVKUK není řešení problematiky imisních limitů ukazatelů přípustného znečištění povrchových vod dle přílohy 3 Nařízení vlády 61/2003 Sb. V nákladech na čistírny odpadních vod není počítáno s investicí do technologií, které zabezpečí splnění těchto limitů. Imisními limity se zabývají jednotlivé Plány povodí.

Předpokládané investiční náklady v letech 2015 - 2030 [tis. Kč]

Název části obce	Typ investice		
	Vodovody	Kanalizace	Celkem
Nová Buková	400,0	2 500,0	2 900,0
Obec Nová Buková celkem	400,0	2 500,0	2 900,0

AKTUALIZACE

Datum projednání	Číslo projednání	Typ projednání	Popis
15. 12. 2015	0646/07/2015/ZK	usnesení zastupitelstva	Schválení komplexní aktualizace PRVKUK v roce 2015. Došlo ke sjednocení karet na úroveň obce.