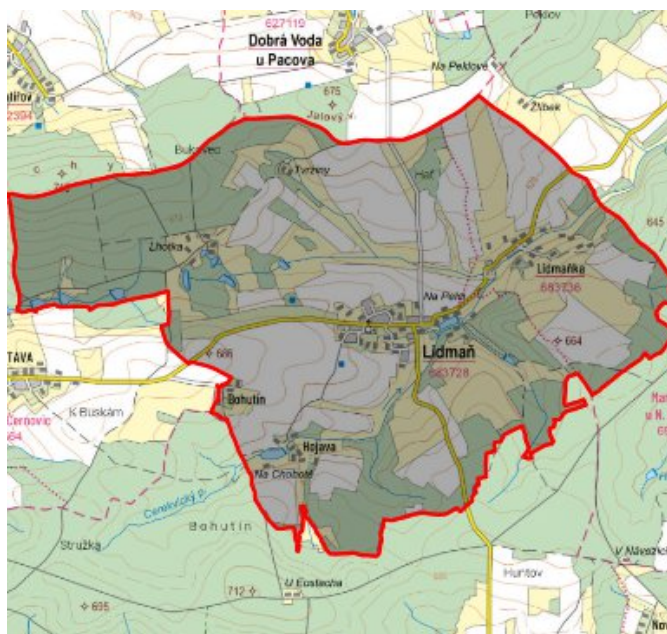


Lidmaň - CZ063.3304.6110.400 - stav 1. 1. 2022

A. OBEC

Lidmaň

Číslo obce PRVKUK	400
Kód obce PRVKUK	CZ063.3304.6110.400
Kód obce	561100
Číslo ORP (ČSÚ) Název ORP	388 (6110) Pelhřimov
Číslo POU Název POU	787 Kamenice nad Lipou



Členění obce

Úplný kód části obce PRVKUK	Název části obce	Kód části obce PRVKUK	Kód části obce RÚIAN
CZ063.3304.6110.0400.01	Lidmaň	08372	83721
CZ063.3304.6110.0400.02	Bohutín	40432	404322
CZ063.3304.6110.0400.03	Hojava	08371	83712
CZ063.3304.6110.0400.04	Lidmaňka	08373	83739

B. CHARAKTERISTIKA OBCE

B.1 Základní informace o obci

Obec Lidmaň se nachází jihozápadně od města Pelhřimov ve vzdálenosti cca 13 km. Obec je tvořena 4 místními částmi Lidmaň, Bohutín (1 km jihovýchodně od Lidmaně), Hojava (1 km jižně od Lidmaně) a Lidmaňka (1 km severovýchodně od Lidmaně). Obcí protéká místní vodní tok Cerekvičský potok, dále se v obci nacházejí místní rybníky. Rozsah zástavby je v rozmezí 610,0 – 652,0 m n.m.

Obec se nachází v povodí VN Švihov.

B.2 Demografický vývoj (prognóza)

Název části obce	Bydlící obyvatelé	Počet bydlících obyvatel						
		2002	2005	2010	2015	2020	2025	2030
Bohutín	trvale bydlící	8	8	8	11	11	11	12
	přechodně bydlící	16	16	16	16	16	16	16
	celkem	24	24	24	27	27	27	28
Hojava	trvale bydlící	4	4	4	5	5	5	5
	přechodně bydlící	20	20	20	20	20	20	20
	celkem	24	24	24	25	25	25	25
Lidmaň	trvale bydlící	237	237	236	236	236	236	235
	přechodně bydlící	149	149	149	205	210	210	210
	celkem	386	386	385	441	446	446	445
Lidmaňka	trvale bydlící	36	36	36	33	31	28	25
	přechodně bydlící	25	25	25	35	35	30	30
	celkem	61	61	61	68	66	58	55
Obec Lidmaň celkem	trvale bydlící	285	285	284	285	283	280	277
	přechodně bydlící	210	210	210	276	281	276	276
	celkem	495	495	494	561	564	556	553

B.3 Vývoj počtu obyvatel v obci (ČSÚ)

Obec	2009	2010	2011	2012	2013	2014	2015	2016	2017	2018	2019	2020	2021	2022	2023	2024	2025
Lidmaň	277	281	276	277	281	278	279	285	286	280	282	282	284	284	284	-	-

C. VODOVODY

C.1 Počet obyvatel připojených na vodovod

Název části obce	Počet připojených obyvatel						
	2002	2005	2010	2015	2020	2025	2030
Bohutín	0	0	0	0	0	0	0
Hojava	0	0	0	0	0	25	25
Lidmaň	237	237	236	440	440	440	440
Lidmaňka	30	30	30	65	65	55	55
Obec Lidmaň celkem	267	267	266	505	505	520	520

C.2 Vodovody – popis stávajícího stavu

Místní (městská) část Bohutín

Místní část Bohutín nemá veřejný vodovod, obyvatelé jsou zásobeni pitnou vodou z domovních studní.

Místní (městská) část Hojava

Místní část Hojava nemá veřejný vodovod, obyvatelé jsou zásobeni pitnou vodou z domovních studní.

Místní (městská) část Lidmaň

Místní část Lidmaň má veřejný vodovod. Zdrojem vody pro vodovod Lidmaň - Lidmaňka jsou vodárenské studny (celkem sedm studní DN 1000 -1500 mm) na prameništi Hojava. Voda ze studní je svedena potrubím PVC DN 80 mm do odkyselovací stanice a odtud gravitačním potrubím do VDJ 2 x 150 m³. Rozvodné řady jsou délky cca 2360 m.

V roce 2013 bylo realizováno propojení VDJ Dobrá Voda u Pacova na vodovod Lidmaň v délce 2 620 m (posílení vodovodu Lidmaň z vodojemu Dobrá voda u Pacova).

V roce 2017 bylo realizováno prodloužení vodovodu v celkové délce 567 m do osady Tvrziny.

Místní (městská) část Lidmaňka

Místní část Lidmaňka má veřejný vodovod. Zdrojem vody pro vodovod Lidmaň - Lidmaňka jsou vodárenské studny (celkem sedm studní DN 1000 -1500 mm) na prameništi Hojava. Voda ze studní je svedena potrubím PVC DN 80 mm do odkyselovací stanice a odtud gravitačním potrubím do VDJ 2 x 150 m³. Rozvodné řady jsou délky cca 2408 m.

C.3 Vodovody – popis návrhového stavu

Místní (městská) část Bohutín

Vzhledem k nízkému počtu obyvatel budou jednotlivé domácnosti zásobovány individuálním způsobem (např. studny, vrty).

Místní (městská) část Hojava

Předpokládá se napojení na vodovod místní části Lidmaň.

Místní (městská) část Lidmaň

Vzhledem k technickému stavu části vodovodní sítě se předpokládá částečná obnova (rekonstrukce) vodovodní sítě včetně souvisejících objektů. Dále se navrhuje dostavba vodovodní sítě v lokalitách, kde dosud není vybudována.

Místní (městská) část Lidmaňka

Vzhledem k technickému stavu části vodovodní sítě se předpokládá částečná obnova (rekonstrukce) vodovodní sítě včetně souvisejících objektů. Dále se navrhuje dostavba vodovodní sítě v lokalitách, kde dosud není vybudována.

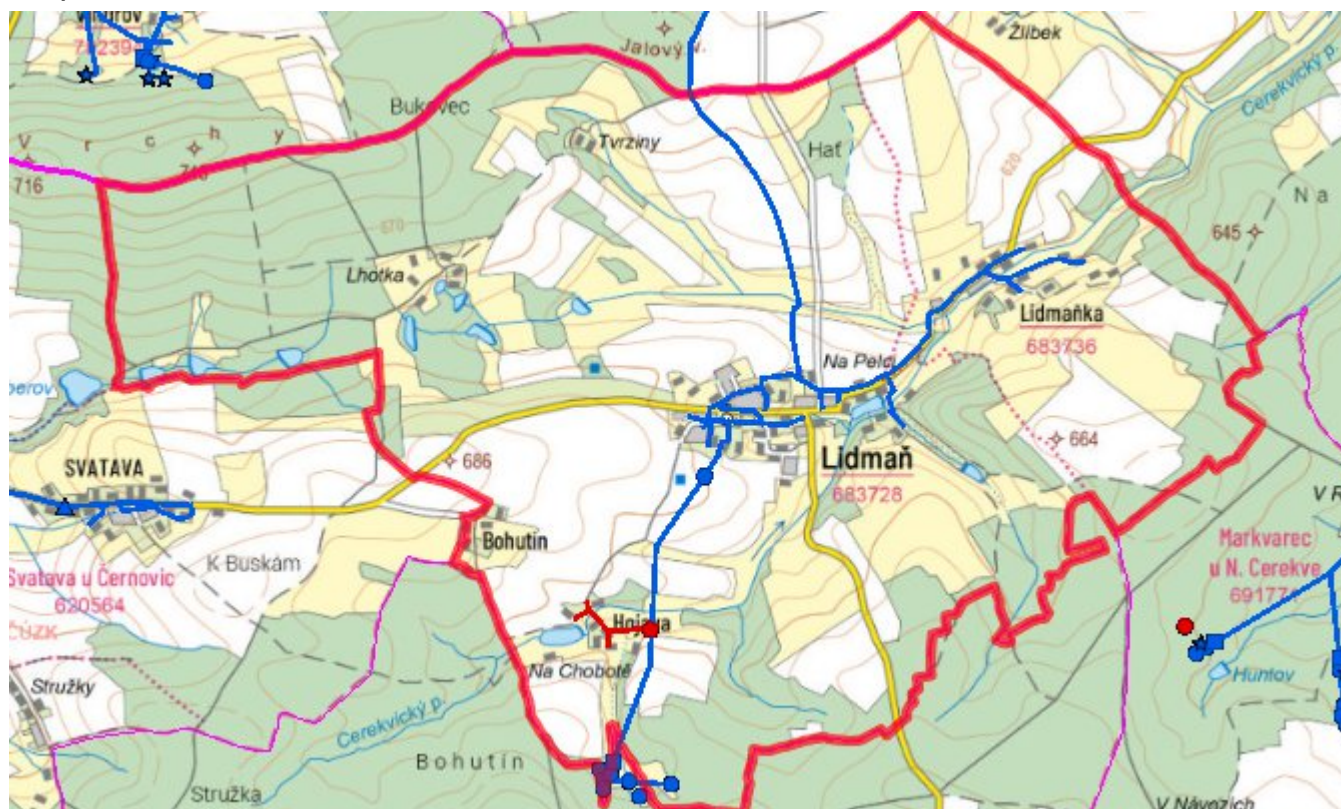
Navrhované zdroje pitné vody

S novými vodními zdroji se neuvažuje.

Časový harmonogram

V oblasti zásobování pitnou vodou se pro obec Lidmaň realizace navrhovaných opatření předpokládá do r. 2030.

Mapa



D. KANALIZACE A ČOV

D.1 Počet obyvatel připojených na ČOV

Název části obce	Počet připojených obyvatel						
	2002	2005	2010	2015	2020	2025	2030
Bohutín	0	0	0	0	0	0	0
Hojava	0	0	0	0	0	0	0
Lidmaň	0	0	0	400	400	400	400
Lidmaňka	0	0	0	0	0	0	0
Obec Lidmaň celkem	0	0	0	400	400	400	400

D.2 Kanalizace – popis stávajícího stavu

Místní (městská) část Bohutín

V místní části Bohutín žije v současnosti 10 trvale bydlících obyvatel. Příležitostně se počet obyvatel zvyšuje o 16 rekreantů. V místní části není vybudovaná veřejná kanalizační síť, odpadní vody jsou zachycovány do bezodtokých jímek nebo jsou zaústěny přes domovní septiky přímo do návesního rybníka nebo do místního vodního toku.

V obci není vybudována ČOV.

Místní (městská) část Hojava

V místní části Hojava žijí v současnosti 4 trvale bydlící obyvatelé. Příležitostně se počet obyvatel zvyšuje o 20 rekreantů. Místní část nemá v současnosti vybudovanou veřejnou kanalizační síť, odpadní vody jsou zachycovány do bezodtokých jímek nebo jsou zaústěny přes domovní septiky přímo do návesního rybníka nebo do místního vodního toku.

V obci není vybudována ČOV.

Místní (městská) část Lidmaň

V místní části žije v současnosti 231 trvale bydlících obyvatel. Příležitostně se počet obyvatel zvyšuje o 205 rekreantů.

V letech 2006 - 2010 byla v obci vybudována splašková kanalizace z trub PVC DN 250 - 300 mm v celkové délce cca 4 km, na kterou je napojena celá obec. Rovněž byla vybudována mechanicko-biologická ČOV s kapacitou 250 EO.

Původní jednotná kanalizace slouží jako dešťová.

V obci je vybudována ČOV.

V současnosti napojené obce (místní části): Lidmaň

Místní (městská) část Lidmaňka

V místní části Lidmaňka žije v současnosti 36 trvale bydlících obyvatel. Příležitostně se počet obyvatel zvyšuje o 35 rekreantů. Místní část nemá v současnosti vybudovanou veřejnou kanalizační síť, odpadní vody jsou zachycovány do bezodtokých jímek nebo jsou zaústěny přes domovní septiky přímo do návesního rybníka nebo do místního vodního toku.

V obci není vybudována ČOV.

D.3 Kanalizace – popis návrhového stavu

Místní (městská) část Bohutín

Vzhledem k nízkému počtu obyvatel budou odpadní vody z jednotlivých domácností zneškodňovány individuálním způsobem (např. domovní čistírny odpadních vod, jímky na vyvážení).

Místní (městská) část Hojava

Vzhledem k nízkému počtu obyvatel budou odpadní vody z jednotlivých domácností zneškodňovány individuálním způsobem (např. domovní čistírny odpadních vod, jímky na vyvážení).

Místní (městská) část Lidmaň

Vzhledem k technickému stavu části kanalizační sítě se předpokládá částečná obnova (rekonstrukce) kanalizační sítě včetně souvisejících objektů. Dále se navrhuje dostavba kanalizační sítě v lokalitách, kde dosud není vybudována.

Předpokládá se intenzifikace ČOV.

V obci je vybudována ČOV.

V současnosti napojené obce (místní části): Lidmaň

Nově napojené obce (místní části): nejsou

Návrhový svaz z obcí (místních částí): Bohutín, Hojava, Lidmaňka

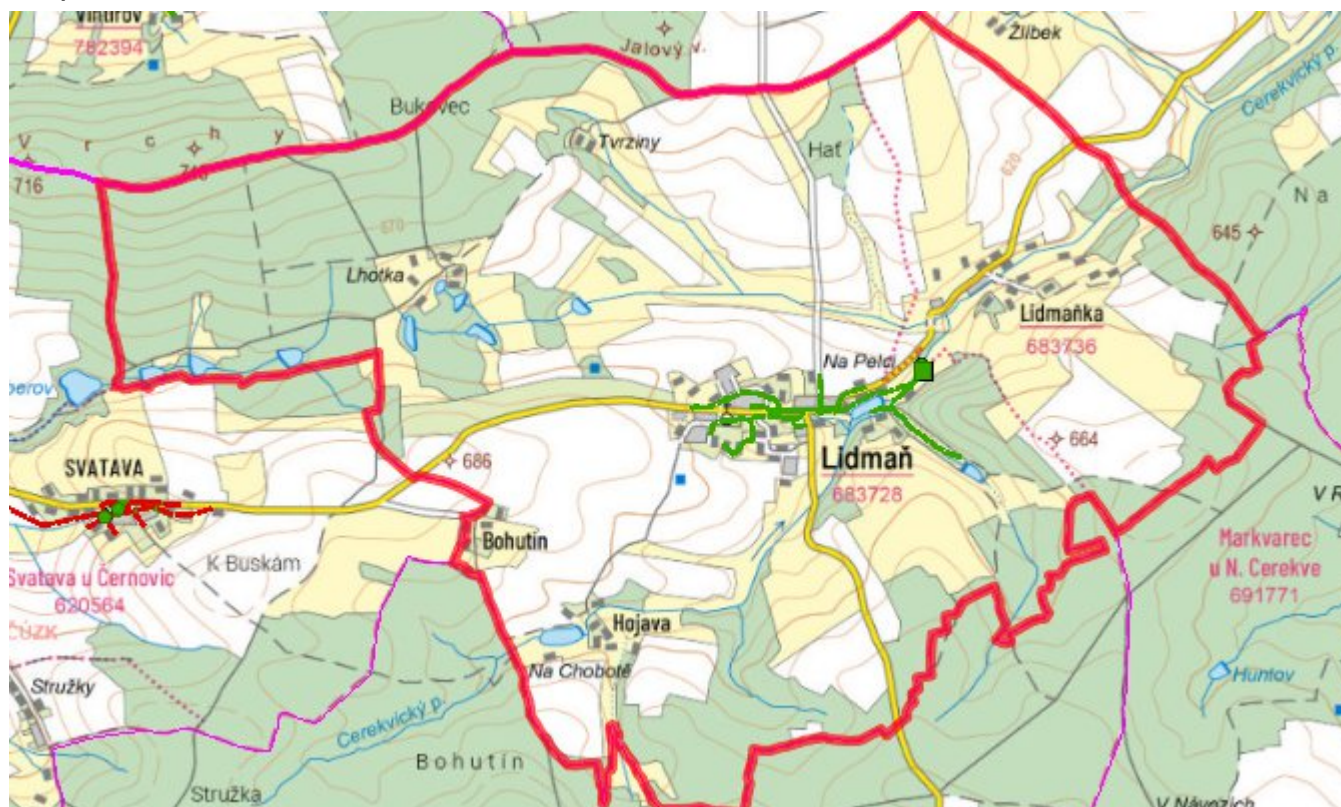
Místní (městská) část Lidmaňka

Vzhledem k nízkému počtu obyvatel budou odpadní vody z jednotlivých domácností zneškodňovány individuálním způsobem (např. domovní čistírny odpadních vod, jímky na vyvážení).

Časový harmonogram

V oblasti odkanalizování a čištění odpadních vod se pro obec Lidmaň realizace navrhovaných opatření předpokládá do r. 2030.

Mapa



E. EKONOMICKÁ ČÁST

Součástí PRVKUK není řešení problematiky imisních limitů ukazatelů přípustného znečištění povrchových vod dle přílohy 3 Nařízení vlády 61/2003 Sb. V nákladech na čistírny odpadních vod není počítáno s investicí do technologií, které zabezpečí splnění těchto limitů. Imisními limity se zabývají jednotlivé Plány povodí.

Předpokládané investiční náklady v letech 2015 - 2030 [tis. Kč]

Název části obce	Typ investice		
	Vodovody	Kanalizace	Celkem
Bohutín	-	-	-
Hojava	1 300,0	-	1 300,0
Lidmaň	1 000,0	1 500,0	2 500,0
Lidmaňka	-	-	-
Obec Lidmaň celkem	2 300,0	1 500,0	3 800,0

AKTUALIZACE

Datum projednání	Číslo projednání	Typ projednání	Popis
1. 1. 2022	2022	administrativní opatření	Administrativní změna - oprava evidenčních údajů podle skutečnosti.
22. 8. 2017	42/2017	administrativní opatření	Lidmaň - prodloužení vodovodu Lidmaň - napojení osady Tvrziny na vodovod pro veřejnou potřebu Lidmaň - vodovodní řad délky 567 m
15. 12. 2015	0646/07/2015/ZK	usnesení zastupitelstva	Schválení komplexní aktualizace PRVKUK v roce 2015. Došlo ke sjednocení karet na úroveň obce.