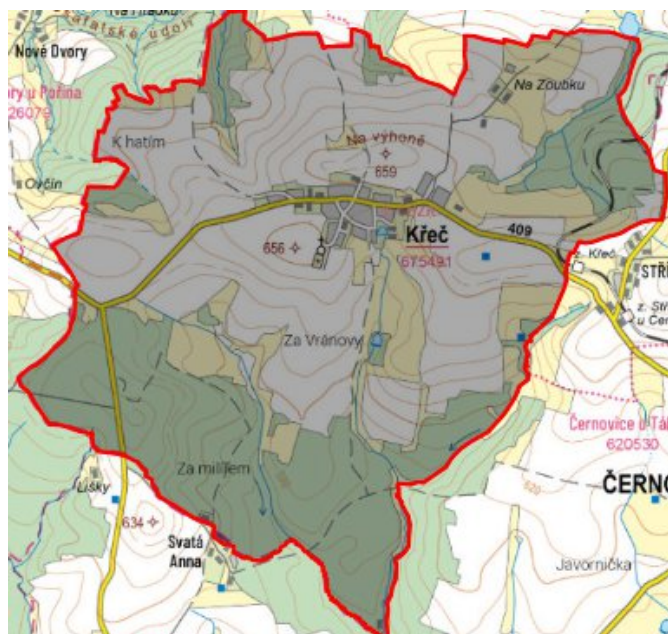


Křeč - CZ063.3304.6110.394 - stav 15. 12. 2015

A. OBEC

Křeč

Číslo obce PRVKUK	394
Kód obce PRVKUK	CZ063.3304.6110.394
Kód obce	548201
Číslo ORP (ČSÚ) Název ORP	388 (6110) Pelhřimov
Číslo POU Název POU	787 Kamenice nad Lipou



Členění obce

Úplný kód části obce PRVKUK	Název části obce	Kód části obce PRVKUK	Kód části obce RÚIAN
CZ063.3304.6110.0394.01	Křeč	07549	75493

B. CHARAKTERISTIKA OBCE

B.1 Základní informace o obci

Obec Křeč se nachází jihozápadně od města Pacov ve vzdálenosti cca 11 km. V obci je Návesní rybník. Rozsah zástavby je v rozmezí 626,0 - 650,0 m n.m.

B.2 Demografický vývoj (prognóza)

Název části obce	Bydlící obyvatelé	Počet bydlících obyvatel						
		2002	2005	2010	2015	2020	2025	2030
Křeč	trvale bydlící	247	247	246	226	222	220	216
	přechodně bydlící	39	39	39	54	52	52	52
	celkem	286	286	285	280	274	272	268
Obec Křeč celkem	trvale bydlící	247	247	246	226	222	220	216
	přechodně bydlící	39	39	39	54	52	52	52
	celkem	286	286	285	280	274	272	268

B.3 Vývoj počtu obyvatel v obci (ČSÚ)

Obec	2009	2010	2011	2012	2013	2014	2015	2016	2017	2018	2019	2020	2021	2022	2023	2024
Křeč	231	224	221	223	223	220	221	220	221	229	229	229	220	220	220	-

C. VODOVODY

C.1 Počet obyvatel připojených na vodovod

Název části obce	Počet připojených obyvatel						
	2002	2005	2010	2015	2020	2025	2030
Křeč	200	207	219	250	250	250	270
Obec Křeč celkem	200	207	219	250	250	250	270

C.2 Vodovody – popis stávajícího stavu

Obec Křeč má veřejný vodovod. Prameniště vodovodu se nachází východně od obce a je tvořeno 5 kopanými studnami. Z nich je voda gravitačně svedena do akumulární a čerpací stanice. Z čerpací stanice je voda čerpána výtlačným potrubím délky 605 m do jednokomorového železobetonového VDJ 100 m³. Z VDJ je gravitačně zásobeno spotřebiště rozvodnými řady z PVC DN 100 mm celkové délky cca 2474 m.

C.3 Vodovody – popis návrhového stavu

Předpokládá se výstavba nové úpravní vody a v případě potřeby vyhledání a napojení nového zdroje. Vzhledem k technickému stavu části vodovodní sítě se předpokládá částečná obnova (rekonstrukce) vodovodní sítě včetně souvisejících objektů. Dále se navrhuje dostavba vodovodní sítě v lokalitách, kde dosud není vybudována.

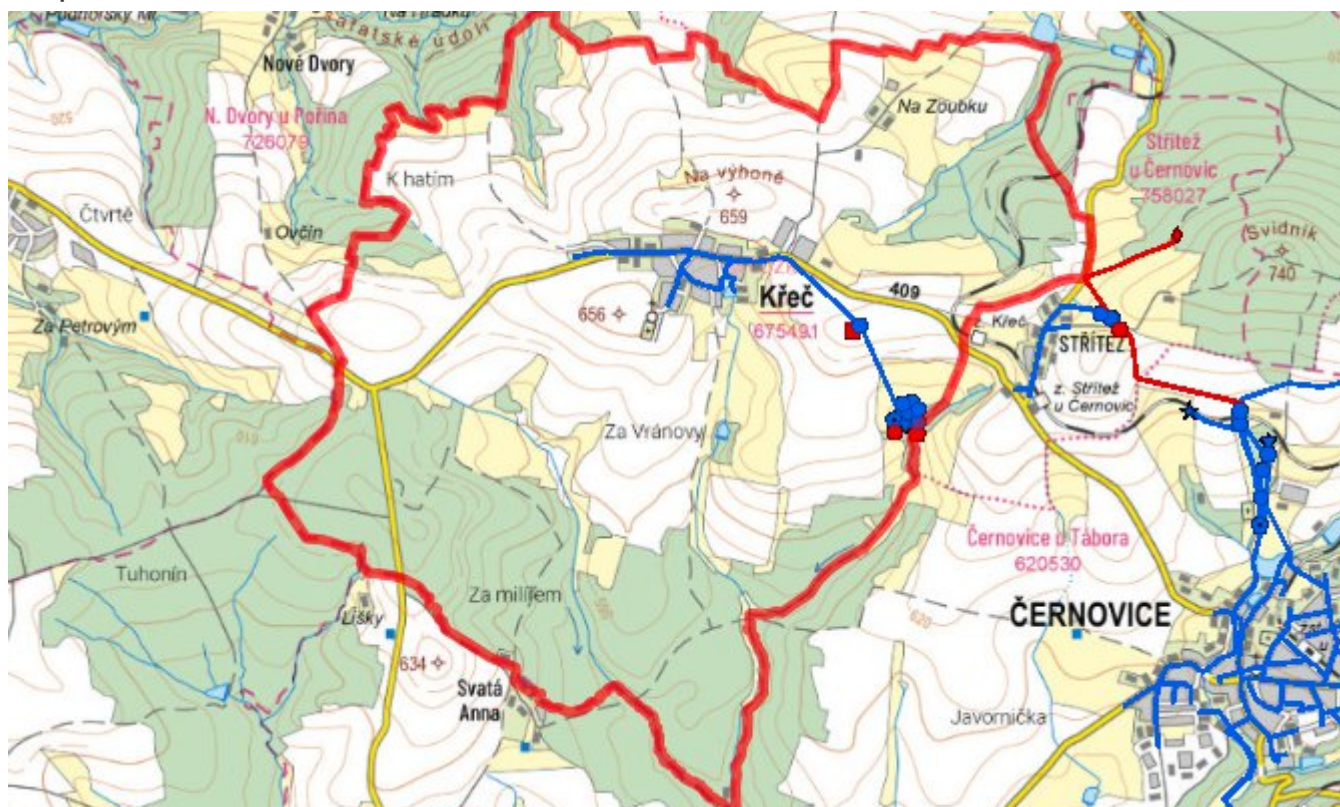
Navrhované zdroje pitné vody

S novými vodními zdroji se uvažuje.

Časový harmonogram

V oblasti zásobování pitnou vodou se pro obec Křeč realizace navrhovaných opatření předpokládá do r. 2030.

Mapa



D. KANALIZACE A ČOV

D.1 Počet obyvatel připojených na ČOV

Název části obce	Počet připojených obyvatel						
	2002	2005	2010	2015	2020	2025	2030
Křeč	-	-	-	-	-	250	250
Obec Křeč celkem	-	-	-	-	-	250	250

D.2 Kanalizace – popis stávajícího stavu

V obci žije v současnosti 226 trvale bydlících obyvatel a cca 54 rekreatantů. V obci existuje jednotná kanalizační síť o délce cca 3380 m, která byla vybudována postupně a je provedena z betonových trub. Obec leží na rozhraní dvou povodí. Převážná část obce spadá do povodí vodního toku Javornička. Kanalizace z této části je před zaústěním do vodního toku zakončena biologickým rybníkem. Zbývající část obce patří do povodí vodního toku Bělá, kanalizace z této části je zaústěna přímo do otevřeného koryta vodního toku.

V obci není vybudována ČOV.

D.3 Kanalizace – popis návrhového stavu

V obci je uvažováno s výstavbou splaškové kanalizace a čistírny odpadních vod. Stávající kanalizace bude sloužit jako dešťová.

V obci bude vybudována ČOV.

V současnosti napojené obce (místní části): nejsou

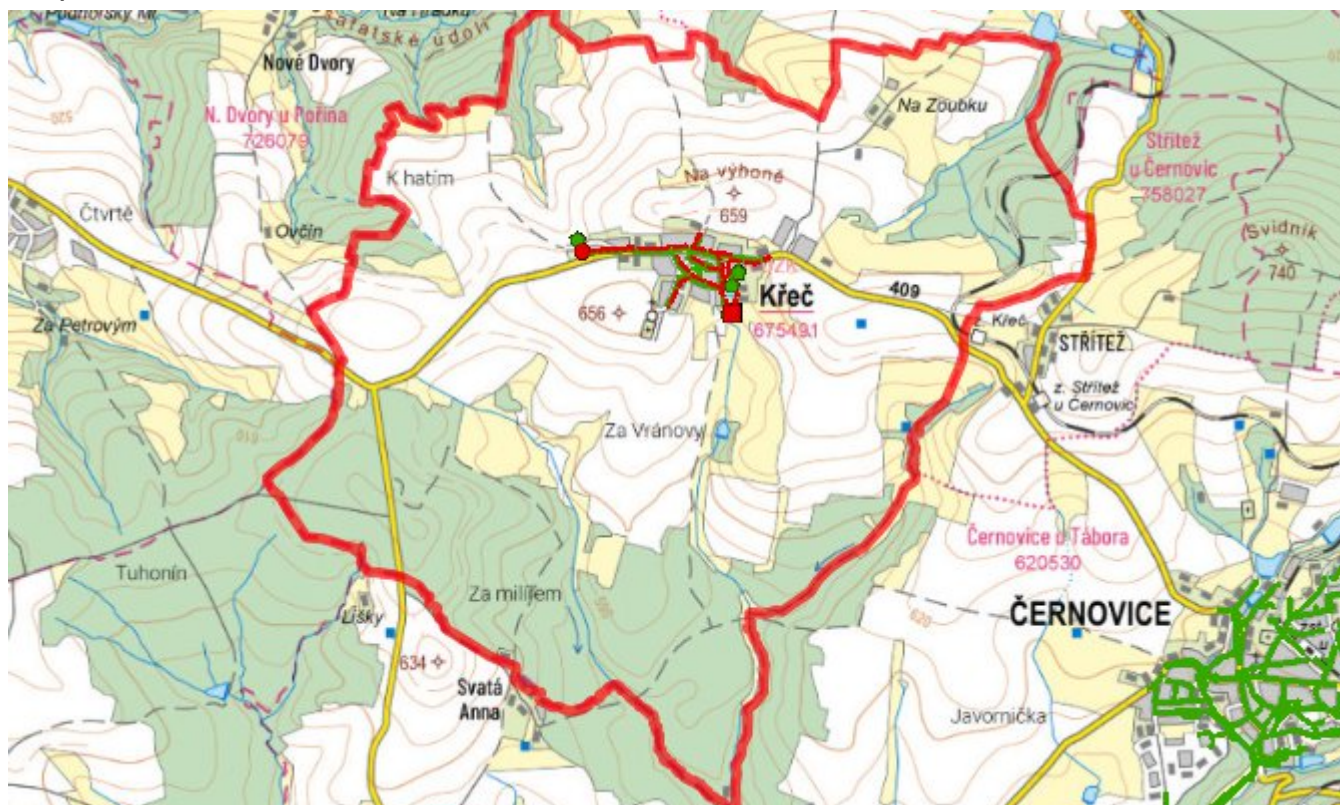
Nově napojené obce (místní části): Křeč

Návrhový svoz z obcí (místních částí): není

Časový harmonogram

V oblasti odkanalizování a čištění odpadních vod se pro obec Křeč realizace navrhovaných opatření předpokládá do r. 2030.

Mapa



E. EKONOMICKÁ ČÁST

Součástí PRVKUK není řešení problematiky imisních limitů ukazatelů přípustného znečištění povrchových vod dle přílohy 3 Nařízení vlády 61/2003 Sb. V nákladech na čistírny odpadních vod není počítáno s investicí do technologií, které zabezpečí splnění těchto limitů. Imisními limity se zabývají jednotlivé Plány povodí.

Předpokládané investiční náklady v letech 2015 - 2030 [tis. Kč]

Název části obce	Typ investice		
	Vodovody	Kanalizace	Celkem
Křeč	3 200,0	17 000,0	20 200,0
Obec Křeč celkem	3 200,0	17 000,0	20 200,0

AKTUALIZACE

Datum projednání	Číslo projednání	Typ projednání	Popis
15. 12. 2015	0646/07/2015/ZK	usnesení zastupitelstva	Schválení komplexní aktualizace PRVKUK v roce 2015. Došlo ke sjednocení karet na úroveň obce.