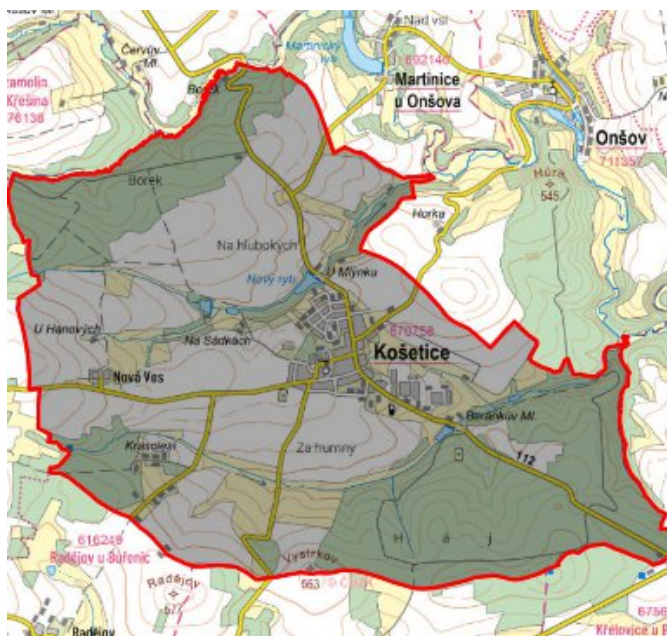


# Košetice - CZ063.3304.6110.392 - stav 15. 12. 2015

## A. OBEC

Košetice

<b>Číslo obce PRVKUK</b>	392
<b>Kód obce PRVKUK</b>	CZ063.3304.6110.392
<b>Kód obce</b>	548171
<b>Číslo ORP (ČSÚ) Název ORP</b>	388 (6110) Pelhřimov
<b>Číslo POU Název POU</b>	809 Pelhřimov



## Členění obce

<b>Úplný kód části obce PRVKUK</b>	<b>Název části obce</b>	<b>Kód části obce PRVKUK</b>	<b>Kód části obce RÚIAN</b>
CZ063.3304.6110.0392.01	Košetice	07075	70751
CZ063.3304.6110.0392.02	Nová Ves	07077	70777

## B. CHARAKTERISTIKA OBCE

### B.1 Základní informace o obci

Obec Košetice se nachází severozápadně od města Pelhřimov ve vzdálenosti cca 16 km. Obec se skládá ze dvou místních částí Košetice a Nová Ves (2 km východně od Košetice). Obcí protéká Košetický potok. Rozsah zástavby je v rozmezí 486,0 – 530,0 m n.m.

## B.2 Demografický vývoj (prognóza)

Název části obce	Bydlící obyvatelé	Počet bydlících obyvatel						
		2002	2005	2010	2015	2020	2025	2030
<b>Košetice</b>	trvale bydlící	701	700	699	680	662	644	624
	přechodně bydlící	80	80	80	65	65	65	65
	<b>celkem</b>	<b>781</b>	<b>780</b>	<b>779</b>	<b>745</b>	<b>727</b>	<b>709</b>	<b>689</b>
<b>Nová Ves</b>	trvale bydlící	14	14	14	10	10	9	9
	přechodně bydlící	15	15	15	15	15	15	15
	<b>celkem</b>	<b>29</b>	<b>29</b>	<b>29</b>	<b>25</b>	<b>25</b>	<b>24</b>	<b>24</b>
<b>Obec Košetice celkem</b>	trvale bydlící	715	714	713	690	672	653	633
	přechodně bydlící	95	95	95	80	80	80	80
	<b>celkem</b>	<b>810</b>	<b>809</b>	<b>808</b>	<b>770</b>	<b>752</b>	<b>733</b>	<b>713</b>

## B.3 Vývoj počtu obyvatel v obci (ČSÚ)

Obec	2009	2010	2011	2012	2013	2014	2015	2016	2017	2018	2019	2020	2021	2022	2023	2024
Košetice	742	718	706	715	695	696	694	708	710	710	709	709	709	709	709	-

## C. VODOVODY

### C.1 Počet obyvatel připojených na vodovod

Název části obce	Počet připojených obyvatel						
	2002	2005	2010	2015	2020	2025	2030
<b>Košetice</b>	697	698	698	730	710	690	670
<b>Nová Ves</b>	-	-	-	-	-	-	-
<b>Obec Košetice celkem</b>	<b>697</b>	<b>698</b>	<b>698</b>	<b>730</b>	<b>710</b>	<b>690</b>	<b>670</b>

## C.2 Vodovody – popis stávajícího stavu

### **Místní (městská) část Košetice**

Místní část je zásobena pitnou vodou z vlastního prameniště, které se nachází nedaleko místní části Nová Ves v oblasti „Obora“. Toto prameniště je tvořeno deseti kopanými studnami a jedním jímacím zářezem. Voda ze studní je gravitačně dopravena do VDJ, odkud je pitná voda gravitačně dopravena do spotřebiště. Dále je místní část Košetice napojena na skupinový vodovod HU-PE-PA, nejprve je z VDJ Háj čerpána výtlačným řadem pitná voda do VDJ PEVAK - Košetice, odkud je pitná voda gravitačně vedena do spotřebiště. Celková délka rozvodných řadů v místní části Košetice je 5069 m.

V roce 2009 byly realizovány vodovodní řady v celkové délce 330 m v rámci akce základní technická vybavenost pro místní část.

### **Místní (městská) část Nová Ves**

Místní část Nová Ves je zásobena pitnou vodou z domovních studní. Rozsah zástavby je v rozmezí 543,0 – 554,0 m n.m.

## C.3 Vodovody – popis návrhového stavu

### **Místní (městská) část Košetice**

Vzhledem k technickému stavu části vodovodní sítě se předpokládá částečná obnova (rekonstrukce) vodovodní sítě včetně souvisejících objektů. Dále se navrhuje dostavba vodovodní sítě v lokalitách, kde dosud není vybudována.

### **Místní (městská) část Nová Ves**

Vzhledem k nízkému počtu obyvatel budou jednotlivé domácnosti zásobovány individuálním způsobem (např. studny, vrty).

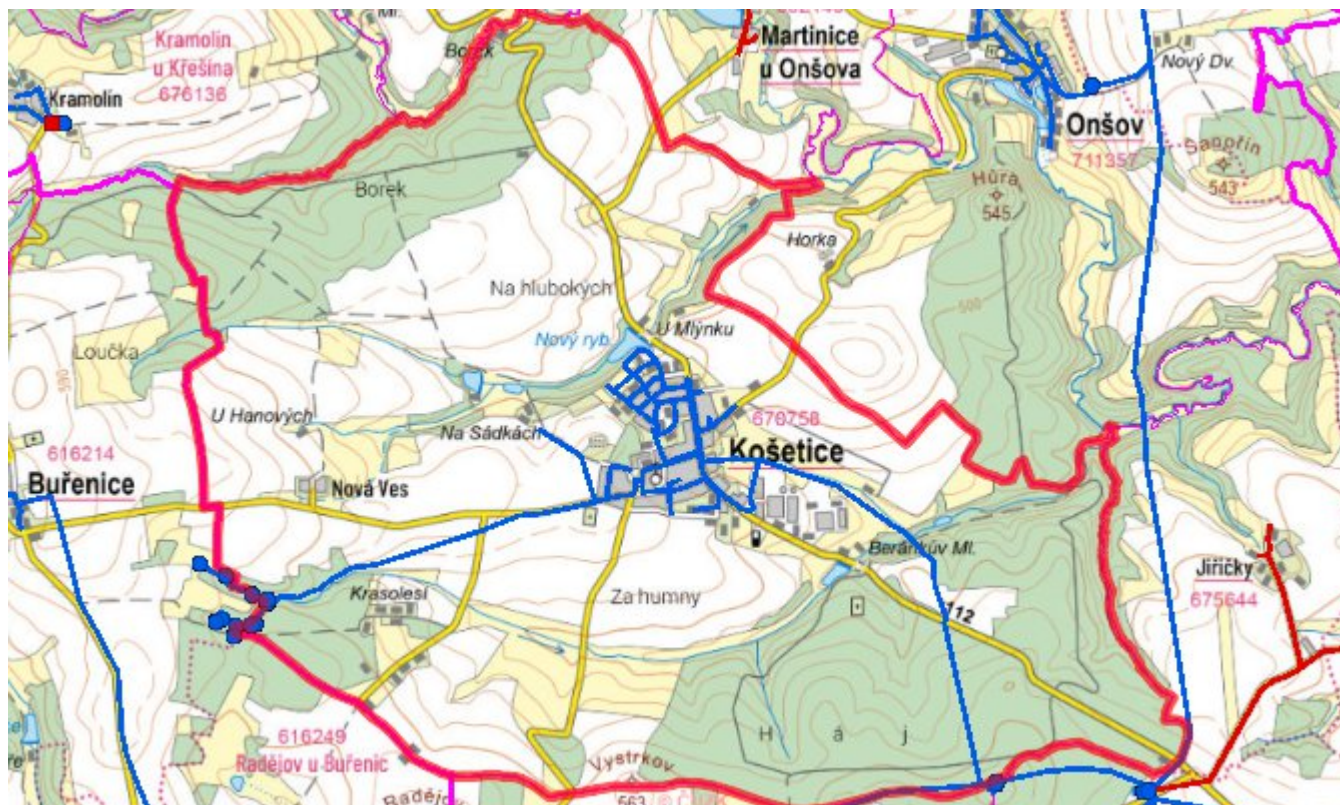
### **Navrhované zdroje pitné vody**

S novými vodními zdroji se neuvažuje.

### **Časový harmonogram**

V oblasti zásobování pitnou vodou se pro místní část Košetice realizace navrhovaných opatření předpokládá do r. 2030.

## Mapa



## D. KANALIZACE A ČOV

### D.1 Počet obyvatel připojených na ČOV

Název části obce	Počet připojených obyvatel						
	2002	2005	2010	2015	2020	2025	2030
<b>Košetice</b>	690	690	689	730	710	690	670
<b>Nová Ves</b>	-	-	-	-	-	-	-
<b>Obec Košetice celkem</b>	<b>690</b>	<b>690</b>	<b>689</b>	<b>730</b>	<b>710</b>	<b>690</b>	<b>670</b>

## D.2 Kanalizace – popis stávajícího stavu

### **Místní (městská) část Košetice**

V místní části Košetice žije v současné době 699 trvale bydlících obyvatel. Příležitostně se počet obyvatel zvyšuje o 65 rekreantů. Místní část Košetice má vybudovanou převážně jednotnou kanalizační síť, nejnovější zasíťované části Košetice jsou odkanalizovány oddílnou kanalizační sítí. Na stokové síti jsou vybudovány dvě čerpací stanice pro odvedení odpadních vod z níže položených částí místní části, na kanalizační síti jsou osazeny tři odlehčovací komory. Kanalizace je ukončena ČOV Košetice. Vyčištěné vody jsou vypouštěny do vodního toku, který ústí do Pekelského potoka.

V roce 2009 byla realizována čerpací stanice včetně výtlačného kanalizačního řadu v délce 102 m, kanalizační stoky v celkové délce 660 m v rámci akce základní technická vybavenost pro část místní části.

V místní části je vybudována ČOV.

V současnosti napojené obce (místní části): Košetice

### **Místní (městská) část Nová Ves**

V místní části Nová Ves žije v současnosti 9 trvale bydlících obyvatel. Příležitostně se počet obyvatel zvyšuje o 15 rekreantů. V místní části Nová Ves není vybudována veřejná kanalizační síť. Odpadní vody jsou akumulovány v bezodtokových jímkách.

V místní části není vybudována ČOV.

## D.3 Kanalizace – popis návrhového stavu

### **Místní (městská) část Košetice**

Vzhledem k technickému stavu části kanalizační sítě se předpokládá částečná obnova (rekonstrukce) kanalizační sítě včetně souvisejících objektů. Dále se navrhuje dostavba kanalizační sítě v lokalitách, kde dosud není vybudována. Dále se uvažuje s vybudováním čerpacích stanic na kanalizační síti. Výhledově se předpokládá intenzifikace (rekonstrukce) ČOV.

V místní části je vybudována ČOV.

V současnosti napojené obce (místní části): Košetice

Nově napojené obce (místní části): nejsou

Návrhový svaz z obcí (místních částí): Nová Ves, Jedlina (obec Chýstovice), Martinice u Onšova, Skoránovice (obec Martinice u Onšova), Chlovy (obec Onšov)

### **Místní (městská) část Nová Ves**

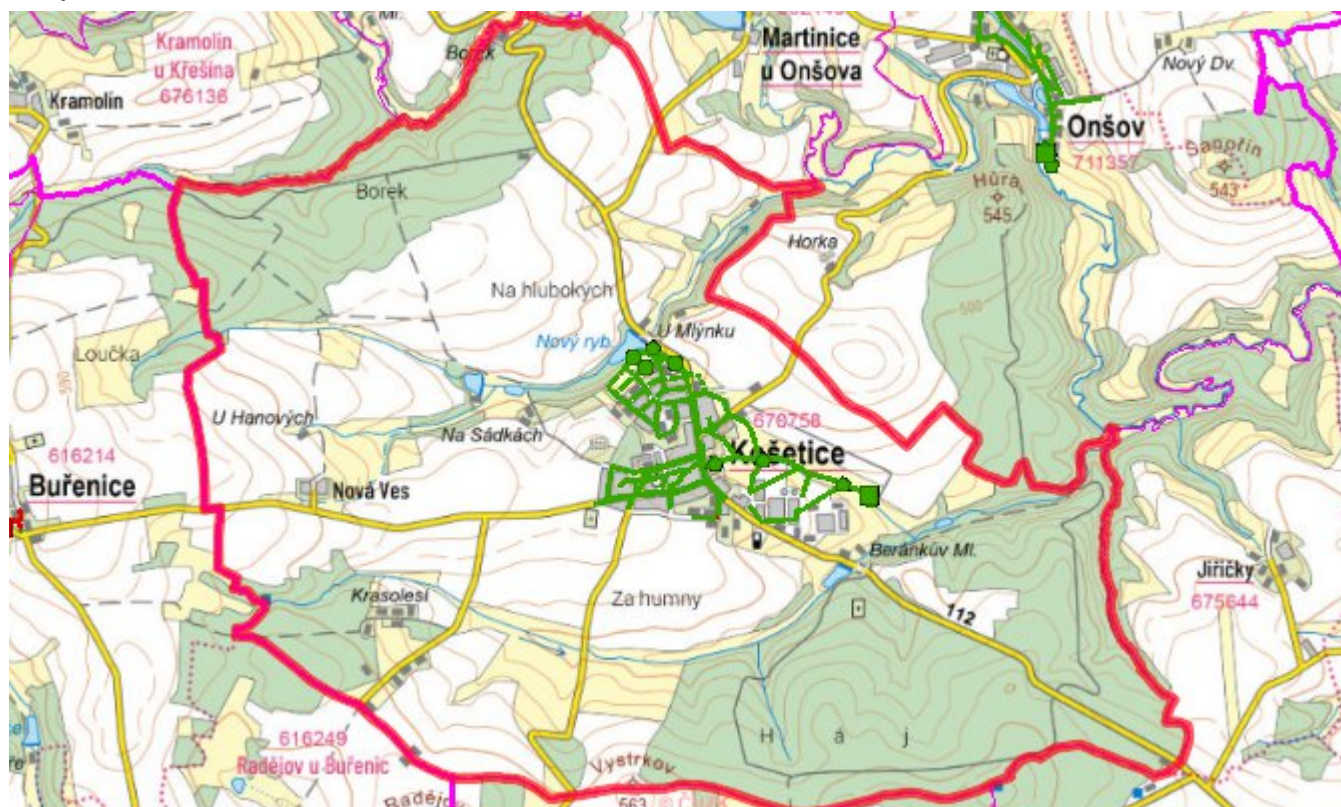
Vzhledem k nízkému počtu obyvatel budou odpadní vody z jednotlivých domácností zneškodňovány individuálním způsobem (např. domovní čistírny odpadních vod, jímky na vyvážení).

### **Časový harmonogram**

V oblasti odkanalizování a čištění odpadních vod se pro místní část Košetice realizace navrhovaných opatření předpokládá do r. 2030.



## Mapa



## E. EKONOMICKÁ ČÁST

Součástí PRVKUK není řešení problematiky imisních limitů ukazatelů přípustného znečištění povrchových vod dle přílohy 3 Nařízení vlády 61/2003 Sb. V nákladech na čistírny odpadních vod není počítáno s investicí do technologií, které zabezpečí splnění těchto limitů. Imisními limity se zabývají jednotlivé Plány povodí.

Předpokládané investiční náklady v letech 2015 - 2030 [tis. Kč]

Název části obce	Typ investice		
	Vodovody	Kanalizace	Celkem
<b>Košetice</b>	10 800,0	12 000,0	22 800,0
<b>Nová Ves</b>	-	-	-
<b>Obec Košetice celkem</b>	<b>10 800,0</b>	<b>12 000,0</b>	<b>22 800,0</b>

## AKTUALIZACE

<b>Datum projednání</b>	<b>Číslo projednání</b>	<b>Typ projednání</b>	<b>Popis</b>
15. 12. 2015	0646/07/2015/ZK	usnesení zastupitelstva	Schválení komplexní aktualizace PRVKUK v roce 2015. Došlo ke sjednocení karet na úroveň obce.