

Kamenice nad Lipou - CZ063.3304.6110.390 - stav 1. 1. 2022

A. OBEC

Kamenice nad Lipou

Číslo obce PRVKUK	390
Kód obce PRVKUK	CZ063.3304.6110.390
Kód obce	548111
Číslo ORP (ČSÚ) Název ORP	388 (6110) Pelhřimov
Číslo POU Název POU	787 Kamenice nad Lipou



Členění obce

Úplný kód části obce PRVKUK	Název části obce	Kód části obce PRVKUK	Kód části obce RÚIAN
CZ063.3304.6110.0390.01	Kamenice nad Lipou	40438	404381
CZ063.3304.6110.0390.02	Antonka	06259	62596
CZ063.3304.6110.0390.03	Březí	30139	301396
CZ063.3304.6110.0390.04	Gabrielka	06260	62600
CZ063.3304.6110.0390.05	Johanka	40437	404373
CZ063.3304.6110.0390.06	Nová Ves	06262	62626
CZ063.3304.6110.0390.07	Pravíkov	13300	133001
CZ063.3304.6110.0390.08	Vodná	06263	62634

B. CHARAKTERISTIKA OBCE

B.1 Základní informace o obci

Město Kamenice nad Lipou se nachází jihozápadně od města Pelhřimov ve vzdálenosti cca 19 km. Město se skládá z osmi místních částí Kamenice nad Lipou, Antonka (2 km severovýchodně od Kamenice), Březí (3 km jižně od Kamenice), Gabrielka (1 km jižně od Kamenice), Johanka (1 km severně od Kamenice), Nová Ves (2 km severozápadně od Kamenice), Pravíkov (4 km severovýchodně od Kamenice) a Vodná (2 km jižně od Kamenice). Obcí protékají vodní toky Kamenice, Včelnička, Dráčovský potok, ve městě jsou také rybníky Zámecký, Píščitý, Vlčetický, Dvouhrázný, Nový Kalich a Klinot. Rozsah zástavby je v rozmezí 532,0 - 598,0 m n.m.

B.2 Demografický vývoj (prognóza)

Název části obce	Bydlící obyvatelé	Počet bydlících obyvatel						
		2002	2005	2010	2015	2020	2025	2030
Antonka	trvale bydlící	66	66	66	62	59	56	53
	přechodně bydlící	48	48	48	50	50	50	50
	celkem	114	114	114	112	109	106	103
Březí	trvale bydlící	18	18	18	20	20	20	20
	přechodně bydlící	5	5	5	5	5	5	5
	celkem	23	23	23	25	25	25	25
Gabrielka	trvale bydlící	92	92	92	83	80	77	73
	přechodně bydlící	20	20	20	20	20	20	20
	celkem	112	112	112	103	100	97	93
Johanka	trvale bydlící	52	52	52	45	44	42	40
	přechodně bydlící	0	0	0	5	5	5	5
	celkem	52	52	52	50	49	47	45

Kamenice nad Lipou	trvale bydlící	3 735	3 728	3 726	3 488	3 409	3 328	3 237
	přechodně bydlící	20	20	20	50	50	50	50
	celkem	3 755	3 748	3 746	3 538	3 459	3 378	3 287
Nová Ves	trvale bydlící	27	27	27	15	15	15	15
	přechodně bydlící	30	30	30	30	30	30	30
	celkem	57	57	57	45	45	45	45
Pravíkov	trvale bydlící	67	67	67	71	72	73	73
	přechodně bydlící	118	118	118	100	100	100	100
	celkem	185	185	185	171	172	173	173
Vodná	trvale bydlící	163	163	163	149	142	135	128
	přechodně bydlící	52	52	52	50	50	50	50
	celkem	215	215	215	199	192	185	178
Obec Kamenice nad Lipou celkem	trvale bydlící	4 220	4 213	4 211	3 933	3 841	3 746	3 639
	přechodně bydlící	293	293	293	310	310	310	310
	celkem	4 513	4 506	4 504	4 243	4 151	4 056	3 949

B.3 Vývoj počtu obyvatel v obci (ČSÚ)

Obec	2009	2010	2011	2012	2013	2014	2015	2016	2017	2018	2019	2020	2021	2022	2023	2024
Kamenice nad Lipou	4039	3965	3920	3876	3847	3835	3798	3791	3789	3766	3760	3760	3742	3742	3742	-

C. VODOVODY

C.1 Počet obyvatel připojených na vodovod

Název části obce	Počet připojených obyvatel						
	2002	2005	2010	2015	2020	2025	2030
Antonka	66	66	66	102	99	96	93
Březí	0	0	0	0	0	0	0
Gabrielka	90	90	90	99	96	93	89
Johanka	0	0	0	0	0	0	0
Kamenice nad Lipou	3 752	3 748	3 746	3 538	3 459	3 378	3 287
Nová Ves	0	0	0	0	0	0	0
Pravíkov	0	0	0	141	142	143	143
Vodná	0	0	0	189	182	175	168
Obec Kamenice nad Lipou celkem	3 908	3 904	3 902	4 069	3 978	3 885	3 780

C.2 Vodovody – popis stávajícího stavu

Místní (městská) část Antonka

Městská část Antonka je zásobována pitnou vodou z vlastního prameniště, které je tvořeno jedinou kopanou studnou. Ve studni je osazeno čerpadlo a voda je výtlačným řadem dopravena do VDJ 50 m³. Z VDJ je pitná voda gravitačně přivedena k městské části, kde je dále rozvedena rozvodnými řady. Celková délka rozvodných řadů v městské části Antonka je cca 1190 m.

Místní (městská) část Březí

Městská část Březí nemá vybudovaný veřejný vodovod. Obyvatelstvo je zásobeno pitnou vodou z domovních studní.

Místní (městská) část Gabrielka

Městská část Gabrielka je zásobována pitnou vodou z Kamenice nad Lipou. Celková délka rozvodných řadů v městské části Gabrielka je cca 1475 m.

Místní (městská) část Johanka

V městské části Johanka není vybudován veřejný vodovod. Obyvatelstvo je zásobeno pitnou vodou z domovních studní.

Místní(městská) část Kamenice nad Lipou

Městská část Kamenice nad Lipou je zásobována pitnou vodou převážně z vlastních zdrojů. Prameniště v lokalitě „Pelec“ je tvořeno osmi kopanými studněmi a čtyřmi jímacími zářezy. Prameniště v lokalitě „Vrty - Božejov“ je tvořeno čtyřmi vrtanými studněmi, z nichž jedna z nich se dnes nevyužívá. Dále je městská část Kamenice nad Lipou zásobována pitnou vodou z městské části Pravíkov a doplňkově je možné zásobování pitnou vodou z prameniště obce Božejov (dnes nevyužíváno). Pitná voda je následně dopravena do tří VDJ - V1 200 m³, V2 800 m³ a V3 1200 m³ a následně gravitačně rozvodnými řady rozvedena po městské části. Celková délka rozvodných vodovodních řadů je cca 18823 m.

Místní (městská) část Nová Ves

V městské části Nová Ves není vybudován veřejný vodovod. Obyvatelstvo je zásobeno pitnou vodou z domovních studní.

Místní (městská) část Pravíkov

Městská část Pravíkov je zásobována pitnou vodou z vlastního prameniště, které tvoří jedna kopaná studna a dvě studny vrtané. Voda z jímacích objektů je vedena výtlačným řadem do VDJ 40 m³ a odtud je pitná voda gravitačně vedena směrem k městské části, kde je rozvedena rozvodnými řady. Celková délka rozvodných řadů v městské části Pravíkov je cca 2401 m.

V roce 2017 bylo realizováno posílení vodovodu - šest kopaných studní hlubokých 4 až 4,5 m. Z každé studny je veden svodný řad do nového VDJ 40 m³, celková délka svodných řadů je 892 m. Dále bylo realizováno napojení nového VDJ na stávající vodovod.

Místní (městská) část Vodná

Městská část Vodná je zásobována pitnou vodou napojením na rozvodnou síť městské části Gabrielka. Délka rozvodných řadů v městské části Vodná je cca 740 m.

C.3 Vodovody – popis návrhového stavu

Místní (městská) část Antonka

Předpokládá se navýšení kapacity stávajícího VDJ a napojení na rozvodnou síť Kamenice nad Lipou. Vzhledem k technickému stavu části vodovodní sítě se předpokládá částečná obnova (rekonstrukce) vodovodní sítě včetně souvisejících objektů. Dále se navrhuje dostavba vodovodní sítě v lokalitách, kde dosud není vybudována.

Místní (městská) část Březí

Vzhledem k nízkému počtu obyvatel budou jednotlivé domácnosti zásobovány individuálním způsobem (např. studny, vrty).

Místní (městská) část Gabrielka

Předpokládá se vybudování vyrovnávacího VDJ a vodovodního potrubí spojujícího vyrovnávací VDJ s rozvodnou sítí v místní části Gabrielka. Vzhledem k technickému stavu části vodovodní sítě se předpokládá částečná obnova (rekonstrukce) vodovodní sítě včetně souvisejících objektů. Dále se navrhuje dostavba vodovodní sítě v lokalitách, kde dosud není vybudována.

Místní (městská) část Johanka

Vzhledem k nízkému počtu obyvatel budou jednotlivé domácnosti zásobovány individuálním způsobem (např. studny, vrty).

Místní (městská) část Kamenice nad Lipou

Vzhledem k technickému stavu části vodovodní sítě se předpokládá částečná obnova (rekonstrukce) vodovodní sítě včetně souvisejících objektů (zejména ÚV a VDJ Antonka). Dále se navrhuje dostavba vodovodní sítě v lokalitách, kde dosud není vybudována.

Místní (městská) část Nová Ves

Vzhledem k nízkému počtu obyvatel budou jednotlivé domácnosti zásobovány individuálním způsobem (např. studny, vrty).

Místní (městská) část Pravíkov

Vzhledem k technickému stavu části vodovodní sítě se předpokládá částečná obnova (rekonstrukce) vodovodní sítě včetně souvisejících objektů. Dále se navrhuje dostavba vodovodní sítě v lokalitách, kde dosud není vybudována.

Místní (městská) část Vodná

Vzhledem k technickému stavu části vodovodní sítě se předpokládá částečná obnova (rekonstrukce) vodovodní sítě včetně souvisejících objektů. Dále se navrhuje dostavba vodovodní sítě v lokalitách, kde dosud není vybudována (zejména dostavba rozvodných řadů v místní části Vodná, nové rozvodné řady budou zásobovat pitnou vodou lokality města Rachačky, Vodná, Vlčkov a Kutlov).

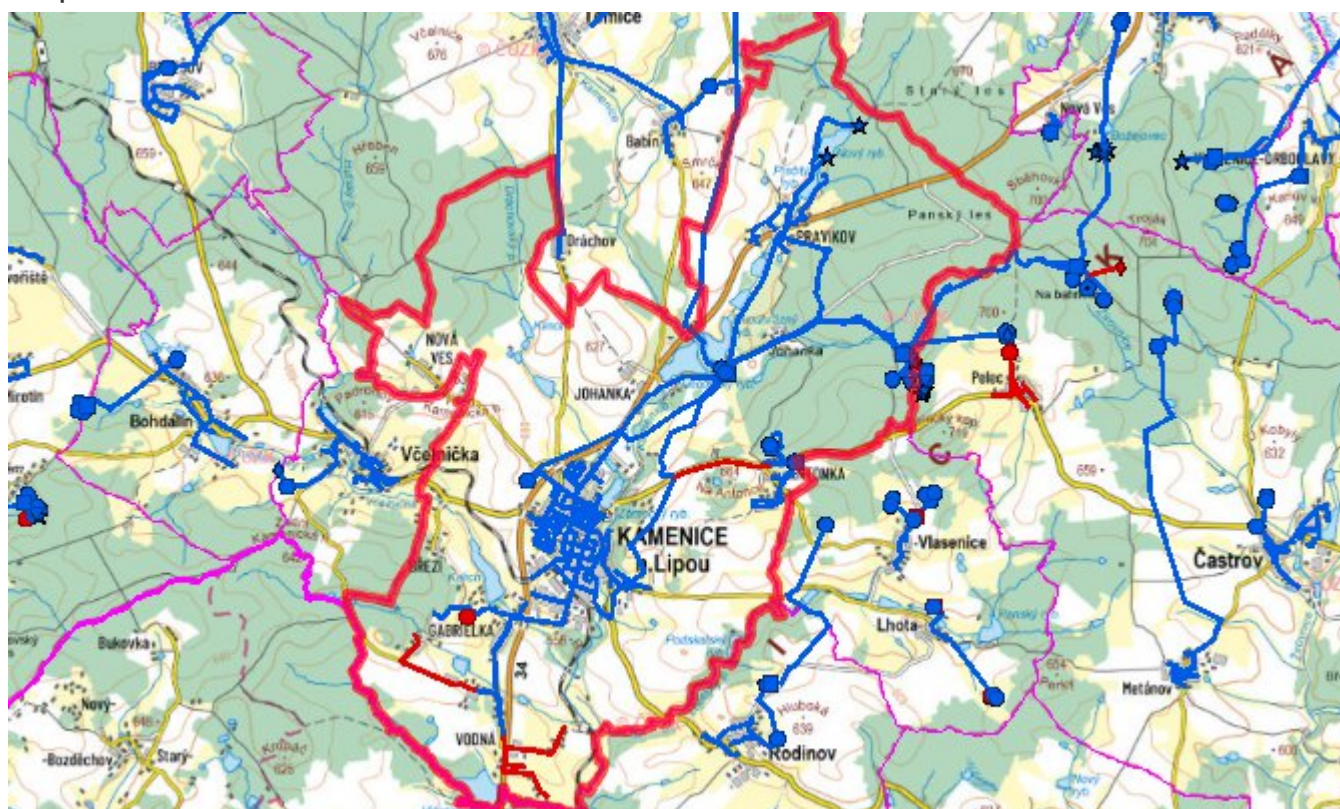
Navrhované zdroje pitné vody

S novými vodními zdroji se uvažuje v městské části Pravíkov.

Časový harmonogram

V oblasti zásobování pitnou vodou se pro město Kamenice nad Lipou realizace navrhovaných opatření předpokládá do r. 2030.

Mapa



D. KANALIZACE A ČOV

D.1 Počet obyvatel připojených na ČOV

Název části obce	Počet připojených obyvatel						
	2002	2005	2010	2015	2020	2025	2030
Antonka	0	0	0	0	0	0	93
Březí	0	0	0	0	0	0	0
Gabrielka	0	0	0	99	96	93	89
Johanka	0	0	0	0	0	0	45
Kamenice nad Lipou	3 220	3 219	3 560	3 538	3 459	3 378	3 287
Nová Ves	0	0	0	0	0	0	0
Pravíkov	0	0	0	0	0	143	143
Vodná	0	0	0	0	0	0	0
Obec Kamenice nad Lipou celkem	3 220	3 219	3 560	3 637	3 555	3 614	3 657

D.2 Kanalizace – popis stávajícího stavu

Místní (městská) část Antonka

V městské části Antonka žije v současné době 65 trvale bydlících obyvatel, příležitostně se počet obyvatel zvyšuje o 50 rekreantů. Městská část v současné době nemá vybudovanou veřejnou kanalizační síť. Odpadní vody jsou vypouštěny přes biologické septiky přímo do místního vodního toku nebo jsou akumulovány v bezodtokových jímkách.

V městské části není vybudována ČOV.

Místní (městská) část Březí

V městské části Březí žije v současné době 20 trvale bydlících obyvatel, příležitostně se počet obyvatel zvyšuje o 5 rekreantů. Městská část nemá v současnosti vybudovanou veřejnou kanalizační síť, odpadní vody jsou zachycovány do bezodtokových jímek nebo jsou vypouštěny přes domovní septiky přímo do místního vodního toku.

V městské části není vybudována ČOV.

Místní (městská) část Gabrielka

V městské části Gabrielka žije v současné době 84 trvale bydlících obyvatel, příležitostně se počet obyvatel zvyšuje o 20 rekreantů. Městská část má vybudovanou převážně jednotnou a částečně splaškovou kanalizaci, kterou tvoří dvě páteřní stoky, které jsou napojeny na čerpací stanici odpadních vod Gabrielka, odkud jsou odpadní vody čerpány do stokové sítě města Kamenice nad Lipou a odvedeny na ČOV Kamenice nad Lipou. Na stokové síti v městské části Gabrielka jsou osazeny celkem tři odlehčovací komory. Celková délka jednotné a splaškové stokové sítě v městské části Gabrielka je cca 1619 m.

Místní (městská) část Johanka

V městské části Johanka žije v současné době 45 trvale bydlících obyvatel. Příležitostně se počet obyvatel zvyšuje o 5 rekreantů. Městská část nemá v současnosti vybudovanou veřejnou kanalizační síť, odpadní vody jsou zachycovány do bezodtokových jímek nebo jsou vypouštěny přes domovní septiky přímo do místního vodního toku.

V městské části není vybudována ČOV.

Místní (městská) část Kamenice nad Lipou

V městské části Kamenice nad Lipou žije v současné době 3492 trvale bydlících obyvatel, příležitostně se počet obyvatel zvyšuje o 50 rekreantů. Městská část má vybudovanou veřejnou kanalizační síť, která je z větší části koncipována jako jednotná kanalizace. V novějších zástavbách a v jižní části obce (průmyslová zóna) je pak vybudována oddílná kanalizační síť. Odpadní vody jsou vedeny převážně gravitační kanalizační sítí na ČOV Kamenice nad Lipou, v jižní části městské části jsou odpadní vody čerpány do stávající jednotné kanalizační sítě. Na stokové síti v Kamenici nad Lipou jsou vybudovány celkem 3 odlehčovací komory. Celková délka jednotné a splaškové kanalizační sítě je cca 18870 m.

V roce 2010 byla dokončena intenzifikace čistírny odpadních vod.

V městské části je vybudována ČOV

V současnosti napojené obce (místní části): Kamenice nad Lipou, Gabrielka

Místní (městská) část Nová Ves

V městské části Nová Ves žije v současné době 15 trvale bydlících obyvatel, příležitostně se počet obyvatel zvyšuje o 30 rekreantů. Městská část nemá v současnosti vybudovanou veřejnou kanalizační síť, odpadní vody jsou zachycovány do bezodtokových jímek nebo jsou vypouštěny přes domovní septiky přímo do místního vodního toku.

V městské části není vybudována ČOV.

Místní (městská) část Pravíkov

V městské části Pravíkov žije v současné době 70 trvale bydlících obyvatel, příležitostně se počet obyvatel zvyšuje o 100 rekreatantů. Městská část nemá v současnosti vybudovanou veřejnou kanalizační síť, odpadní vody jsou zachycovány do bezodtokových jímek nebo jsou vypouštěny přes domovní septiky do místního vodního toku.

V městské části není vybudována ČOV.

Místní (městská) část Vodná

V městské části Vodná žije v současné době 155 trvale bydlících obyvatel, příležitostně se počet obyvatel zvyšuje o 50 rekreatantů. Městská část nemá v současnosti vybudovanou veřejnou kanalizační síť, odpadní vody jsou zachycovány do bezodtokových jímek nebo jsou vypouštěny přes domovní septiky do místního vodního toku.

V městské části není vybudována ČOV.

D.3 Kanalizace – popis návrhového stavu

Místní (městská) část Antonka

Předpokládá se vybudování splaškového kanalizačního systému s napojením na stokovou síť Kamenice nad Lipou. Na kanalizačním přivaděči bude také třeba vybudovat čerpací stanici odpadních vod.

Pokud nebude zajištěno napojení na čistírnu odpadních vod, budou vzhledem k nízkému počtu obyvatel odpadní vody z jednotlivých domácností zneškodňovány individuálním způsobem (např. domovní čistírny odpadních vod, jímky na vyvážení).

Místní (městská) část Březí

Vzhledem k nízkému počtu obyvatel budou odpadní vody z jednotlivých domácností zneškodňovány individuálním způsobem (např. domovní čistírny odpadních vod, jímky na vyvážení).

Místní (městská) část Gabrielka

Vzhledem k technickému stavu části kanalizační sítě se předpokládá částečná obnova (rekonstrukce) kanalizační sítě včetně souvisejících objektů. Dále se navrhuje dostavba kanalizační sítě v lokalitách, kde dosud není vybudována.

Městská část je napojena na ČOV Kamenice nad Lipou.

Místní (městská) část Johanka

Předpokládá se vybudování splaškové kanalizační sítě a její napojení na stokovou síť Kamenice nad Lipou s odvedením odpadních vod na ČOV Kamenice nad Lipou. Na kanalizačním přivaděči bude třeba vybudovat čerpací stanici odpadních vod.

Pokud nebude zajištěno napojení na čistírnu odpadních vod, budou vzhledem k nízkému počtu obyvatel odpadní vody z jednotlivých domácností zneškodňovány individuálním způsobem (např. domovní čistírny odpadních vod, jímky na vyvážení).

Místní (městská) část Kamenice nad Lipou

Vzhledem k technickému stavu části kanalizační sítě se předpokládá částečná obnova (rekonstrukce) kanalizační sítě včetně souvisejících objektů. Dále se navrhuje dostavba kanalizační sítě v lokalitách, kde dosud není vybudována.

V závislosti na aktuální legislativě bude též uvažováno s rekonstrukcí ČOV Kamenice nad Lipou.

V městské části je vybudována ČOV.

V současnosti napojené obce (místní části): Kamenice, Gabrielka

Nově napojené obce (místní části): Antonka, Johanka, Vodná

Návrhový svaz z obcí (místních částí): Nová Ves

Místní (městská) část Nová Ves

Vzhledem k nízkému počtu obyvatel budou odpadní vody z jednotlivých domácností zneškodňovány individuálním způsobem (např. domovní čistírny odpadních vod, jímky na vyvážení).

Místní (městská) část Pravíkov

Předpokládá se vybudování splaškové kanalizační sítě a čistírny odpadních vod.

V městské části bude vybudována ČOV.

V současnosti napojené obce (místní části): nejsou

Nově napojené obce (místní části): Pravíkov

Návrhový svaz z obcí (místních částí): není

Pokud nebude zajištěna výstavba čistírny odpadních vod, budou vzhledem k nízkému počtu obyvatel odpadní vody z jednotlivých domácností zneškodňovány individuálním způsobem (např. domovní čistírny odpadních vod, jímky na vyvážení).

Místní (městská) část Vodná

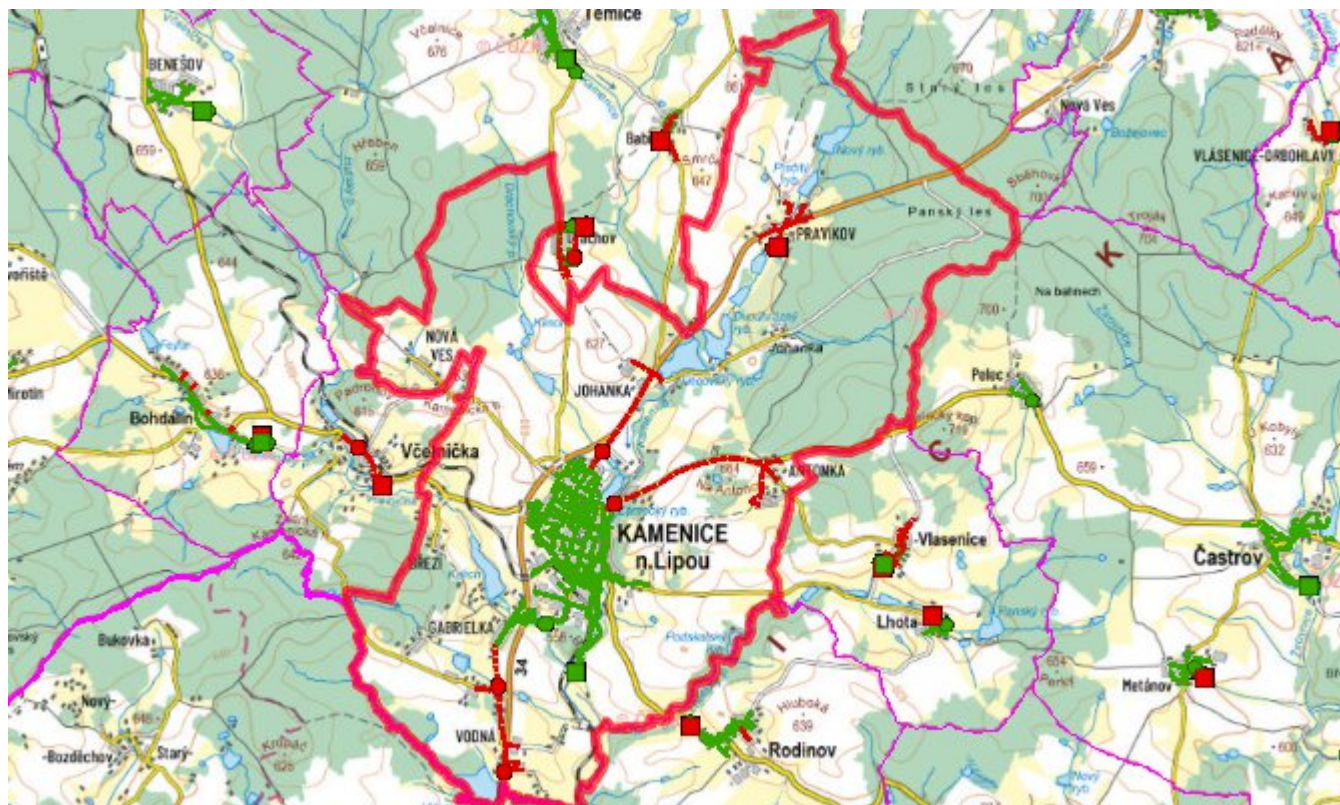
Předpokládá se vybudování splaškového kanalizačního systému s napojením na stokovou síť v místní části Gabrielka, odkud budou odpadní vody vedeny na ČOV Kamenice nad Lipou. Současně bude potřeba na nově vybudované kanalizaci vybudovat dvě čerpací stanice odpadních vod.

Pokud nebude zajištěno napojení na čistírnu odpadních vod, budou vzhledem k nízkému počtu obyvatel odpadní vody z jednotlivých domácností zneškodňovány individuálním způsobem (např. domovní čistírny odpadních vod, jímky na vyvážení).

Časový harmonogram

V oblasti odkanalizování a čištění odpadních vod se pro město Kamenice nad Lipou realizace navrhovaných opatření předpokládá do r. 2030.

Mapa



E. EKONOMICKÁ ČÁST

Součástí PRVKUK není řešení problematiky imisních limitů ukazatelů přípustného znečištění povrchových vod dle přílohy 3 Nařízení vlády 61/2003 Sb. V nákladech na čistírny odpadních vod není počítáno s investicí do technologií, které zabezpečí splnění těchto limitů. Imisními limity se zabývají jednotlivé Plány povodí.

Předpokládané investiční náklady v letech 2015 - 2030 [tis. Kč]

Název části obce	Typ investice		
	Vodovody	Kanalizace	Celkem
Antonka	2 750,0	11 000,0	13 750,0
Březí	-	-	-
Gabrielka	2 000,0	1 250,0	3 250,0
Johanka	-	7 000,0	7 000,0
Kamenice nad Lipou	7 500,0	25 000,0	32 500,0
Nová Ves	-	-	-
Pravíkov	500,0	11 300,0	11 800,0
Vodná	6 700,0	10 000,0	16 700,0
Obec Kamenice nad Lipou celkem	19 450,0	65 550,0	85 000,0

AKTUALIZACE

Datum projednání	Číslo projednání	Typ projednání	Popis
1. 1. 2022	2022	administrativní opatření	Administrativní změna - oprava evidenčních údajů podle skutečnosti.
31. 10. 2017	46/2017	administrativní opatření	Pravíkov - posílení vodovodu Kamenice nad Lipou – Pravíkov a Vodná - šest kopaných studní hlubokých 4 až 4,5 m. Pět studní p. č. 208/1 a jednana p. č. pozemku 210/2 v k.ú. Pravíkov , z každé studny je samostatně veden svodný řad do nového VDJ 40 m3 celková délka je 892 m, napojení VDJ na stávající vodovod
15. 12. 2015	0646/07/2015/ZK	usnesení zastupitelstva	Schválení komplexní aktualizace PRVKUK v roce 2015. Došlo ke sjednocení karet na úroveň obce.