

Zvole - CZ063.3714.6101.045 - stav 15. 12. 2015

A. OBEC

Zvole

Číslo obce PRVKUK	45
Kód obce PRVKUK	CZ063.3714.6101.045
Kód obce	597155
Číslo ORP (ČSÚ) Název ORP	1678 (6101) Bystřice nad Pernštejnem
Číslo POU Název POU	3379 Bystřice nad Pernštejnem



Členění obce

Úplný kód části obce PRVKUK	Název části obce	Kód části obce PRVKUK	Kód části obce RÚIAN
CZ063.3714.6101.0045.01	Zvole	19408	194085
CZ063.3714.6101.0045.02	Braníšov	19406	194069
CZ063.3714.6101.0045.03	Olešínky	19407	194077

B. CHARAKTERISTIKA OBCE

B.1 Základní informace o obci

Obec Zvole se nachází jihozápadně od města Bystřice nad Pernštejnem, ve vzdálenosti cca 8 km. Obec se skládá ze tří místních částí - Braníšov, Olešínky a Zvole. Rozsah zástavby je v rozmezí 500 - 540 m n.m.

B.2 Demografický vývoj (prognóza)

Název části obce	Bydlící obyvatelé	Počet bydlících obyvatel						
		2002	2005	2010	2015	2020	2025	2030
Braníšov	trvale bydlící	202	202	202	223	223	223	224
	přechodně bydlící	10	10	10	10	10	10	10
	celkem	212	212	212	233	233	233	234
Olešínky	trvale bydlící	108	108	108	100	98	97	96
	přechodně bydlící	10	10	10	11	11	11	11
	celkem	118	118	118	111	109	108	107
Zvole	trvale bydlící	321	320	320	330	334	333	332
	přechodně bydlící	20	20	20	27	27	27	28
	celkem	341	340	340	357	361	360	360
Obec Zvole celkem	trvale bydlící	631	630	630	653	655	653	652
	přechodně bydlící	40	40	40	48	48	48	49
	celkem	671	670	670	701	703	701	701

B.3 Vývoj počtu obyvatel v obci (ČSÚ)

Obec	2009	2010	2011	2012	2013	2014	2015	2016	2017	2018	2019	2020	2021	2022	2023	2024	2025
Zvole	629	637	635	642	643	652	658	664	651	661	663	663	657	657	657	-	-

C. VODOVODY

C.1 Počet obyvatel připojených na vodovod

Název části obce	Počet připojených obyvatel						
	2002	2005	2010	2015	2020	2025	2030
Branišov	136	148	168	176	176	176	173
Olešínky	104	104	104	101	100	100	100
Zvole	321	320	320	320	320	320	320
Obec Zvole celkem	561	572	592	597	596	596	593

C.2 Vodovody – popis stávajícího stavu

Místní (městská) část Branišov

Místní část Branišov (530 - 553 m n.m.) má veřejný vodovod. Původní studna se zářezem dl. 25 m je z r. 1950 a byla uvedena mimo provoz. Mimo provoz je rovněž i odkyselovací stanice u VDJ Branišov 25 m³ (cca 550/548 m n.m.), ve kterém je umístěna. K posílení zdroje byly vybudovány další 3 studny.

Od roku 2004 je novým zdrojem vody pro místní část ÚV Vír. Voda je přiváděna z přivaděče ÚV Vír – Žďár nad Sázavou, přes VDJ Nová Ves a VDJ Křídla. Bylo realizováno propojení vodovodu Branišov na vodovod Křídla včetně redukční a vodoměrné šachty v celkové délce 2187 m. Dále byla realizována rekonstrukce vodovodních řadů v celkové délce 357 m. VDJ Branišov je provozován jako koncový. ZD má vlastní zdroj o vydatnosti 0,05 l/s s AT stanicí.

Místní (městská) část Olešínky

Místní část Olešínky (475 - 495 m n.m.) má vybudovaný veřejný vodovod. Místní část je napojena na odbočku z přivaděče ÚV Vír - Bystřice nad Pernštejnem – Olší za obcí Zvole.

Místní (městská) část Zvole

Místní část Zvole (500 - 540 m n.m.) má vybudovaný veřejný vodovod. Obec je zásobena přívodním řadem z Horní Rožínky, která je napojena na skupinový vodovod ÚV Vír - Bystřice nad Pernštejnem - Olší. Horní Rožínka a Zvole jsou napojeny na VDJ Bystřice 4 300 m³ (595,1/590,4 m n.m.).

C.3 Vodovody – popis návrhového stavu

Místní(městská) část Branišov

Vzhledem k technickému stavu části vodovodní sítě se předpokládá částečná obnova (rekonstrukce) vodovodní sítě včetně souvisejících objektů. Dále se navrhuje dostavba vodovodní sítě v lokalitách, kde dosud není vybudována.

Místní(městská) část Olešínky

Vzhledem k technickému stavu části vodovodní sítě se předpokládá částečná obnova (rekonstrukce) vodovodní sítě včetně souvisejících objektů. Dále se navrhuje dostavba vodovodní sítě v lokalitách, kde dosud není vybudována.

Místní(městská) část Zvole

Vzhledem k technickému stavu části vodovodní sítě se předpokládá částečná obnova (rekonstrukce) vodovodní sítě včetně souvisejících objektů. Dále se navrhuje dostavba vodovodní sítě v lokalitách, kde dosud není vybudována.

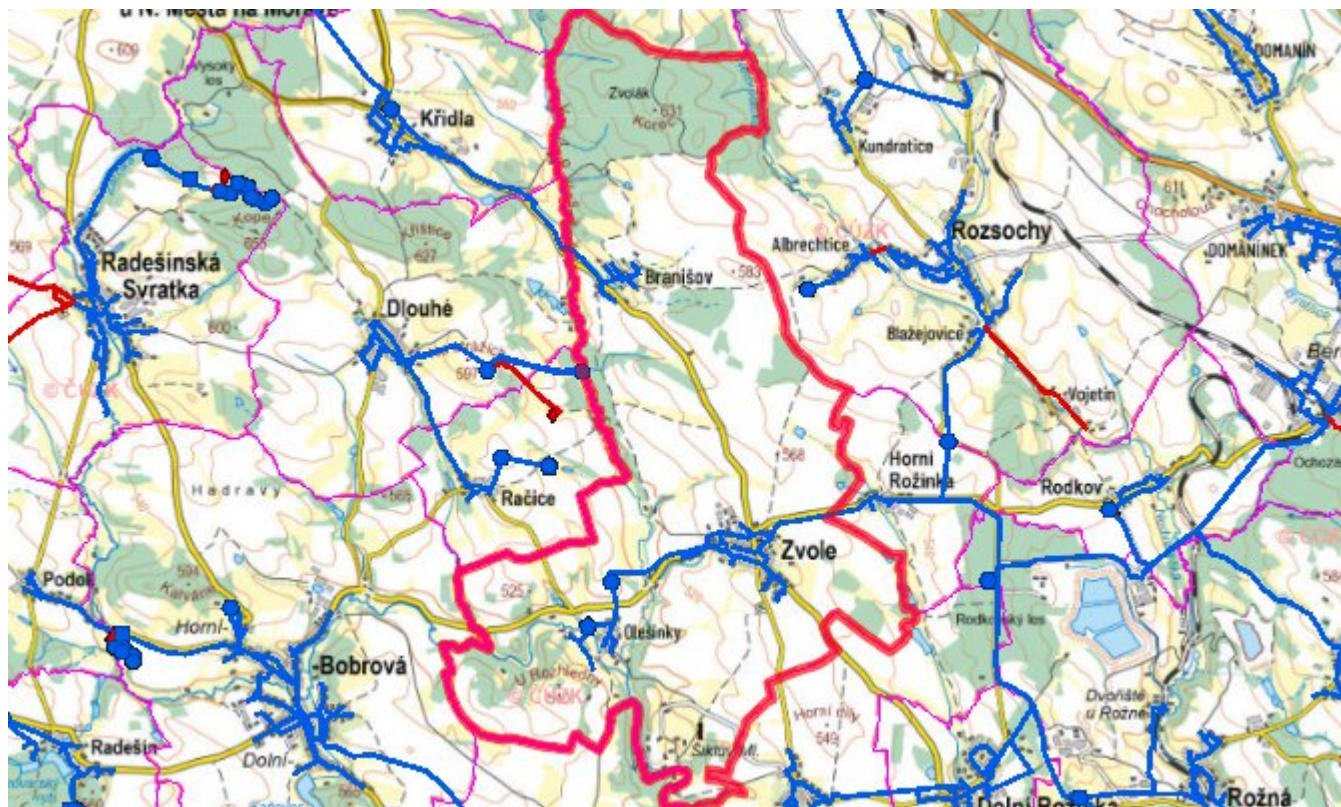
Navrhované zdroje pitné vody

S novými vodními zdroji se neuvažuje.

Časový harmonogram

V oblasti zásobování pitnou vodou se pro obec Zvole realizace navrhovaných opatření předpokládá do r. 2030.

Mapa



D. KANALIZACE A ČOV

D.1 Počet obyvatel připojených na ČOV

Název části obce	Počet připojených obyvatel						
	2002	2005	2010	2015	2020	2025	2030
Branišov	-	-	-	-	-	-	220
Olešinky	-	-	-	75	73	97	96
Zvole	-	-	-	327	330	330	332
Obec Zvole celkem	-	-	-	402	403	427	648

D.2 Kanalizace – popis stávajícího stavu

Místní (městská) část Branišov

V místní části je vybudován kanalizační systém jednotné kanalizace. Odpadní vody odtékají po předčištění v biologických septicích stávající jednotnou kanalizací do rybníka, odtud místním vodním tokem do vodního toku Olešná, nebo jsou zachycovány do bezotokových jímek. V místní části není vybudována čistírna odpadních vod.

Místní (městská) část Olešínky

V místní části Olešínky byla v roce 2013 ukončena výstavba nové splaškové kanalizace, na kterou je napojeno přibližně 65 obyvatel + 6 rekreačních objektů (11 obyvatel). Celková délka kanalizace činí cca 803 m, byly použity profily PP DN 250 mm. Celá kanalizační splašková síť je zaústěna do ČOV v Olešínkách.

Stávající staré stoky v místní části Olešínky plní funkci dešťové kanalizace.

V místní části je vybudována ČOV.

V současnosti napojené obce (místní části): Olešínky, Zvole

Místní (městská) část Zvole

V místní části Zvole byla v roce 2013 ukončena výstavba nové splaškové kanalizace, na kterou je napojeno přibližně 300 obyvatel + 13 rekreačních objektů (cca 27 obyvatel) a další vybavenost v obci. Celková délka kanalizace činí cca 4810 m, profil PP DN 200 - 250 mm. Celá kanalizační splašková síť je zaústěna do ČOV Olešínky.

Stávající staré stoky ve Zvoli plní funkci dešťové kanalizace.

D.3 Kanalizace – popis návrhového stavu

Místní (městská) část Branišov

V obci navrhujeme výstavbu kanalizace, odvádějící pouze splaškové vody.

V místní části bude vybudována čistírna odpadních vod.

V současnosti napojené obce (místní části): nejsou

Nově napojené obce (místní části): Branišov

Návrhový svoz z obcí (místních částí): není

Pokud nebude zajištěna výstavba čistírny odpadních vod, budou vzhledem k nízkému počtu obyvatel odpadní vody z jednotlivých domácností zneškodňovány individuálním způsobem (např. domovní čistírny odpadních vod, jímky na vyvážení).

Místní (městská) část Olešínky

Předpokládá se dostavba kanalizační sítě v lokalitách, kde dosud není vybudována.

V místní části je vybudována ČOV.

V současnosti napojené obce (místní části): Olešínky, Zvole

Nově napojené obce (místní části): Horní Rožínka

Návrhový svoz z obcí (místních částí): není

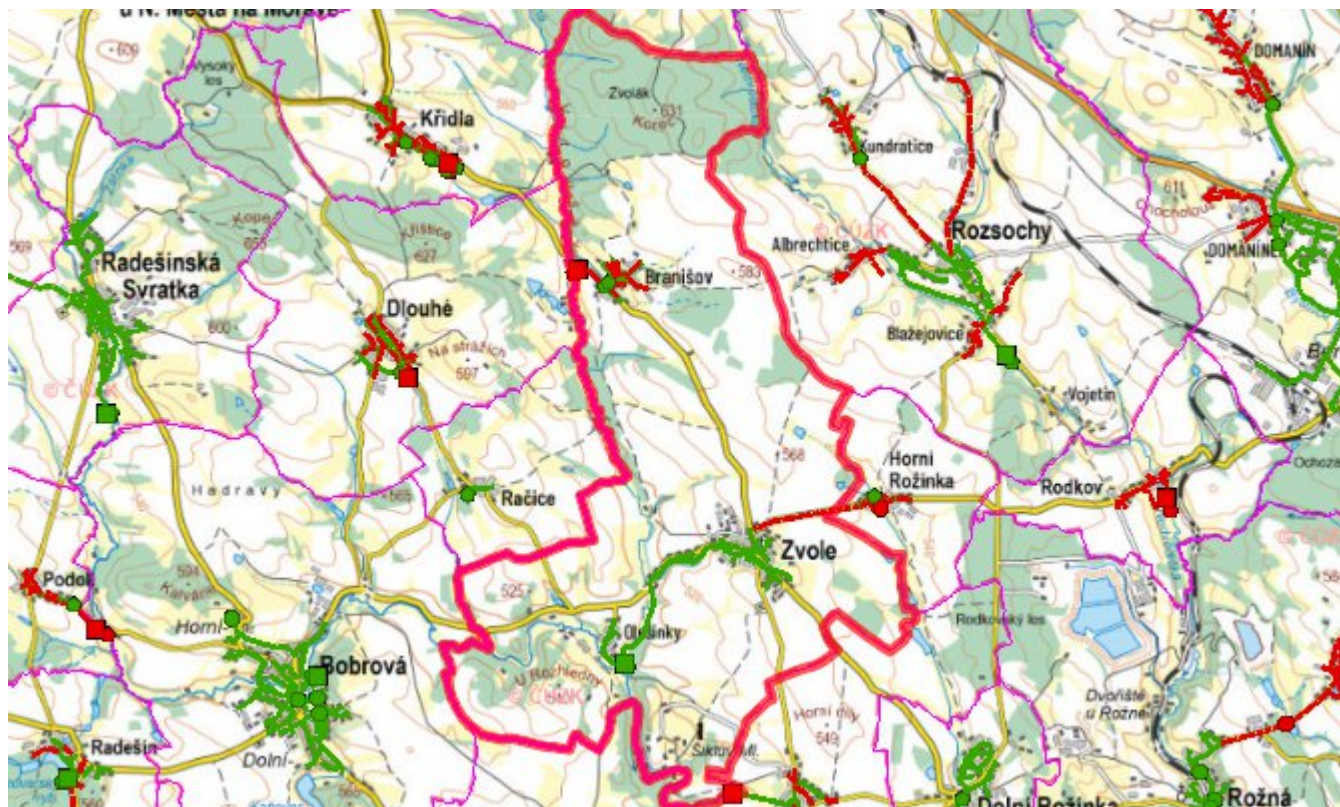
Místní (městská) část Zvole

Předpokládá se dostavba kanalizační sítě v lokalitách, kde dosud není vybudována.

Časový harmonogram

V oblasti odkanalizování a čištění odpadních vod se pro obec Zvole realizace navrhovaných opatření předpokládá do r. 2030.

Mapa



E. EKONOMICKÁ ČÁST

Součástí PRVKUK není řešení problematiky imisních limitů ukazatelů přípustného znečištění povrchových vod dle přílohy 3 Nařízení vlády 61/2003 Sb. V nákladech na čistírny odpadních vod není počítáno s investicí do technologií, které zabezpečí splnění těchto limitů. Imisními limity se zabývají jednotlivé Plány povodí.

Předpokládané investiční náklady v letech 2015 - 2030 [tis. Kč]

Název části obce	Typ investice		
	Vodovody	Kanalizace	Celkem
Branišov	1 210,0	15 000,0	16 210,0
Olešinky	3 370,0	1 500,0	4 870,0
Zvole	-	-	-
Obec Zvole celkem	4 580,0	16 500,0	21 080,0

AKTUALIZACE

Datum projednání	Číslo projednání	Typ projednání	Popis
15. 12. 2015	0646/07/2015/ZK	usnesení zastupitelstva	Schválení komplexní aktualizace PRVKUK v roce 2015. Došlo ke sjednocení karet na úroveň obce.