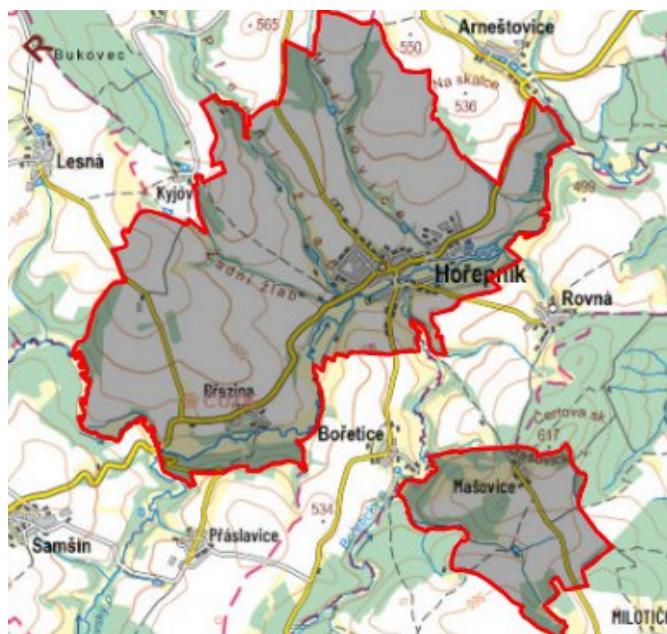


Hořepník - CZ063.3304.6110.386 - stav 1. 1. 2021

A. OBEC

Hořepník

Číslo obce PRVKUK	386
Kód obce PRVKUK	CZ063.3304.6110.386
Kód obce	547948
Číslo ORP (ČSÚ) Název ORP	388 (6110) Pelhřimov
Číslo POU Název POU	809 Pelhřimov



Členění obce

Úplný kód části obce PRVKUK	Název části obce	Kód části obce PRVKUK	Kód části obce RÚIAN
CZ063.3304.6110.0386.01	Hořepník	04507	45071
CZ063.3304.6110.0386.02	Březina	04506	45063
CZ063.3304.6110.0386.03	Mašovice	17556	175561
CZ063.3304.6110.0386.04	Vítovice	04509	45098

B. CHARAKTERISTIKA OBCE

B.1 Základní informace o obci

Obec Hořepník se nachází severozápadně od města Pelhřimov ve vzdálenosti cca 11 km. Obec se skládá ze 4 místních částí - Hořepník, Březina (2 km jihozápadně od Hořepníka), Mašovice (2 km jihovýchodně od Hořepníka) a Vítovice (jižní část Hořepníka). Obcí protéká vodní tok Trnava, dalšími vodními toky jsou Bořetický potok, Zadožlabský a Předožlabský potok. Rozsah zástavby je v rozmezí 446,0 – 498,0 m n.m. Obec se nachází v povodí VN Švihov.

B.2 Demografický vývoj (prognóza)

Název části obce	Bydlící obyvatelé	Počet bydlících obyvatel						
		2002	2005	2010	2015	2020	2025	2030
Březina	trvale bydlící	30	30	30	26	26	26	26
	přechodně bydlící	55	55	55	25	25	25	25
	celkem	85	85	85	51	51	51	51
Hořepník	trvale bydlící	573	572	572	569	571	572	571
	přechodně bydlící	120	120	120	120	120	120	120
	celkem	693	692	692	689	691	692	691
Mašovice	trvale bydlící	2	2	2	-	-	-	-
	přechodně bydlící	30	30	30	30	30	30	30
	celkem	32	32	32	30	30	30	30
Vítovice	trvale bydlící	26	26	26	36	36	37	38
	přechodně bydlící	0	0	0	0	0	0	0
	celkem	26	26	26	36	36	37	38
Obec Hořepník celkem	trvale bydlící	631	630	630	631	633	635	635
	přechodně bydlící	205	205	205	175	175	175	175
	celkem	836	835	835	806	808	810	810

B.3 Vývoj počtu obyvatel v obci (ČSÚ)

Obec	2009	2010	2011	2012	2013	2014	2015	2016	2017	2018	2019	2020	2021	2022	2023	2024	2025
Hořepník	621	621	614	625	623	636	635	627	625	626	635	635	640	640	640	-	-

C. VODOVODY

C.1 Počet obyvatel připojených na vodovod

Název části obce	Počet připojených obyvatel						
	2002	2005	2010	2015	2020	2025	2030
Březina	30	30	30	50	50	50	50
Hořepník	540	546	558	580	580	580	580
Mašovice	0	0	0	0	0	0	0
Vítovice	26	26	26	36	36	37	38
Obec Hořepník celkem	596	602	614	666	666	667	668

C.2 Vodovody – popis stávajícího stavu

Místní (městská) část Březina

Místní část Březina má veřejný vodovod zásobený ze skupinového vodovodu HU-PE-PA přes vodovodní síť obce Hořepník. Gravitační rozvodné řady jsou délky cca 2150 m.

Místní (městská) část Hořepník

Místní část Hořepník má veřejný vodovod zásobený ze skupinového vodovodu HU-PE-PA. Gravitační zásobení probíhá ze zemního, železobetonového VDJ Hořepník 150 m³, který se nachází severně od místní části. Rozvodné gravitační řady po místní části jsou délky cca 5000 m.

Místní (městská) část Mašovice

Místní část Mašovice nemá vybudovaný veřejný vodovod. Obyvatelstvo je zásobeno pitnou vodou z domovních studní.

Místní (městská) část Vítovice

Místní část Vítovice má veřejný vodovod zásobený pitnou vodou přes vodovodní síť místní části Hořepník. Rozvodné řady jsou délky cca 1200 m.

C.3 Vodovody – popis návrhového stavu

Místní (městská) část Březina

Vzhledem k technickému stavu části vodovodní sítě se předpokládá částečná obnova (rekonstrukce) vodovodní sítě včetně souvisejících objektů. Dále se navrhuje dostavba vodovodní sítě v lokalitách, kde dosud není vybudována.

Místní (městská) část Hořepník

Vzhledem k technickému stavu části vodovodní sítě se předpokládá částečná obnova (rekonstrukce) vodovodní sítě včetně souvisejících objektů. Dále se navrhuje dostavba vodovodní sítě v lokalitách, kde dosud není vybudována.

Místní (městská) část Mašovice

Vzhledem k nízkému počtu obyvatel budou odpadní vody z jednotlivých domácností zneškodňovány individuálním způsobem (např. domovní čistírny odpadních vod, jímky na vyvážení).

Místní (městská) část Vítovice

Vzhledem k technickému stavu části vodovodní sítě se předpokládá částečná obnova (rekonstrukce) vodovodní sítě včetně souvisejících objektů. Dále se navrhuje dostavba vodovodní sítě v lokalitách, kde dosud není vybudována.

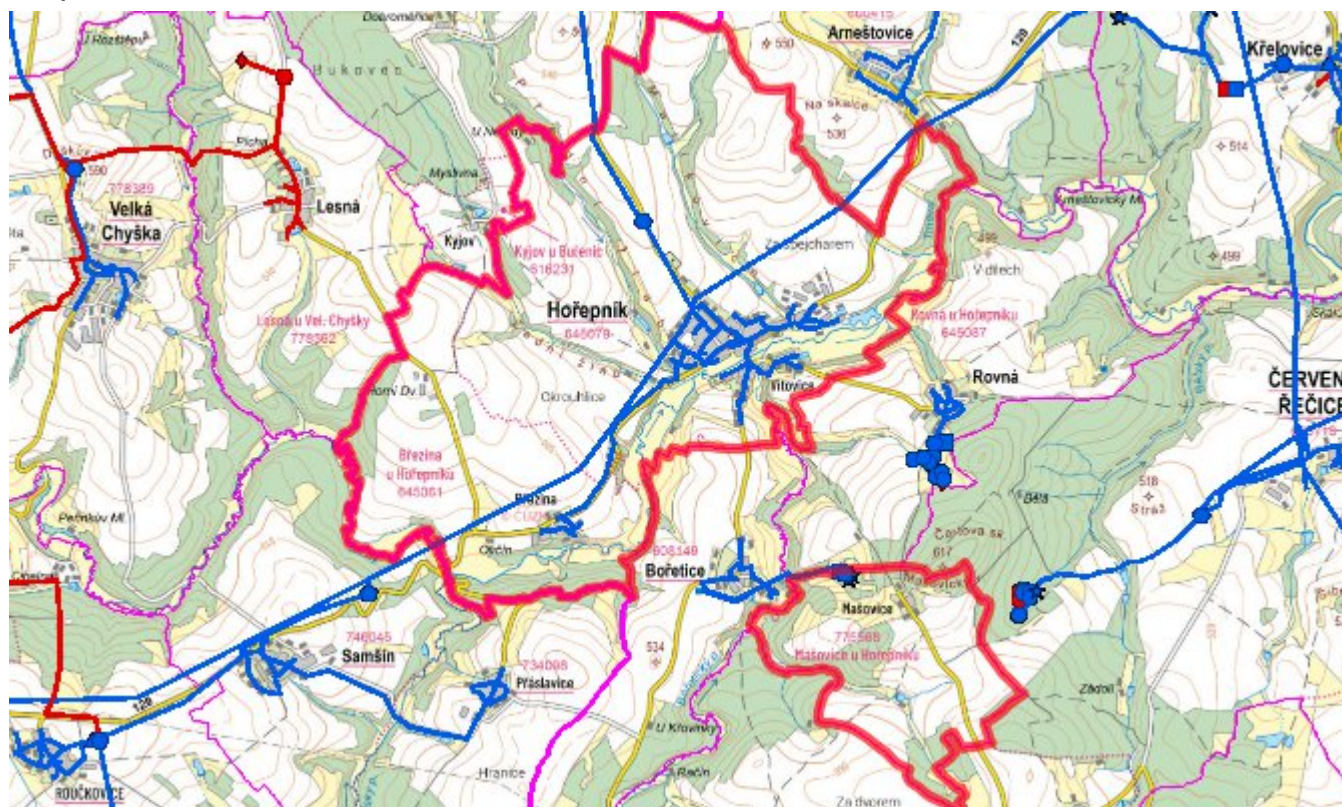
Navrhované zdroje pitné vody

S novými vodními zdroji se neuvažuje.

Časový harmonogram

V oblasti zásobování pitnou vodou se pro obec Hořepník realizace navrhovaných opatření předpokládá do r. 2030.

Mapa



D. KANALIZACE A ČOV

D.1 Počet obyvatel připojených na ČOV

Název části obce	Počet připojených obyvatel						
	2002	2005	2010	2015	2020	2025	2030
Březina	0	0	0	0	0	0	0
Hořepník	630	630	630	580	580	580	580
Mašovice	0	0	0	0	0	0	0
Vítovice	26	26	26	36	36	37	37
Obec Hořepník celkem	656	656	656	616	616	617	617

D.2 Kanalizace – popis stávajícího stavu

Místní (městská) část Březina

V místní části Březina žije v současnosti 26 trvale bydlících obyvatel. Příležitostně se počet obyvatel zvyšuje o 25 rekreantů. Stávající jednotná kanalizace je provedena z betonových trub DN 300 – 500 mm celkové délky cca 440 m a je zaústěna do vodního toku Trnávka.

Kanalizační stoky tvoří jedno povodí, do kterého jsou zaústěny objekty přes domovní septiky.

V místní části není vybudována ČOV.

Místní (městská) část Hořepník

V místní části žije v současnosti 555 trvale bydlících obyvatel, z nichž je na stávající jednotnou kanalizační síť napojena většina obyvatel. Příležitostně se počet obyvatel zvyšuje o 120 rekreantů. Výstavba této kanalizace proběhla nejvíce v rozmezí let 1993 -94. Při výstavbě kanalizace, jejíž celková délka činí cca 5000 m, byly použity kameninové trouby profilů DN 200 - 700 mm. Na kanalizačním systému jsou 2 odlehčovací komory.

Kanalizační stoky jsou vyústěny do mechanicko-biologické ČOV. Po vyčištění odtékají do vodního toku Trnava.

V místní části je vybudována ČOV.

V současnosti napojené obce (místní části): Hořepník, Vítovice

Místní (městská) část Mašovice

V místní části Mašovice žijí v současnosti 0 trvale bydlících obyvatel. Příležitostně se počet obyvatel zvyšuje o 30 rekreantů. Místní část nemá v současnosti vybudovanou veřejnou kanalizační síť, odpadní vody jsou zachycovány do bezodtokých jímek nebo jsou zaústěny přes domovní septiky přímo do místního bezejmenného vodního toku.

V místní části není vybudována ČOV.

Místní (městská) část Vítovice

V místní části Vítovice žije v současnosti 37 trvale bydlících obyvatel, z nichž je na jednotnou kanalizační síť napojena většina obyvatel. Při výstavbě kanalizace byly použity kameninové trouby DN 300 – 500 mm celkové délky cca 1512 m. Kanalizační síť tvoří jedno povodí, na jehož konci je umístěna čerpací stanice, která odvádí odpadní vody výtlakem z PVC DN 100 mm délky 155 m do hlavní stoky kanalizace místní části Hořepník a odpadní vody odvedeny na ČOV Hořepník. Na kanalizačním systému je jedna odlehčovací komora.

D.3 Kanalizace – popis návrhového stavu

Místní (městská) část Březina

Vzhledem k nízkému počtu obyvatel budou odpadní vody z jednotlivých domácností zneškodňovány individuálním způsobem (např. domovní čistírny odpadních vod, jímky na vyvážení).

Místní (městská) část Hořepník

Předpokládá se intezifikace stávající ČOV Hořepník. Vzhledem k technickému stavu části kanalizační sítě se předpokládá částečná obnova (rekonstrukce) kanalizační sítě včetně souvisejících objektů. Dále se navrhuje dostavba kanalizační sítě v lokalitách, kde dosud není vybudována.

V místní části je vybudována ČOV.

V současnosti napojené obce (místní části): Hořepník, Vítovice

Nově napojené obce (místní části): nejsou

Návrhový svaz z obcí (místních částí): Březina, Mašovice

Místní (městská) část Mašovice

Vzhledem k nízkému počtu obyvatel budou odpadní vody z jednotlivých domácností zneškodňovány individuálním způsobem (např. domovní čistírny odpadních vod, jímky na vyvážení).

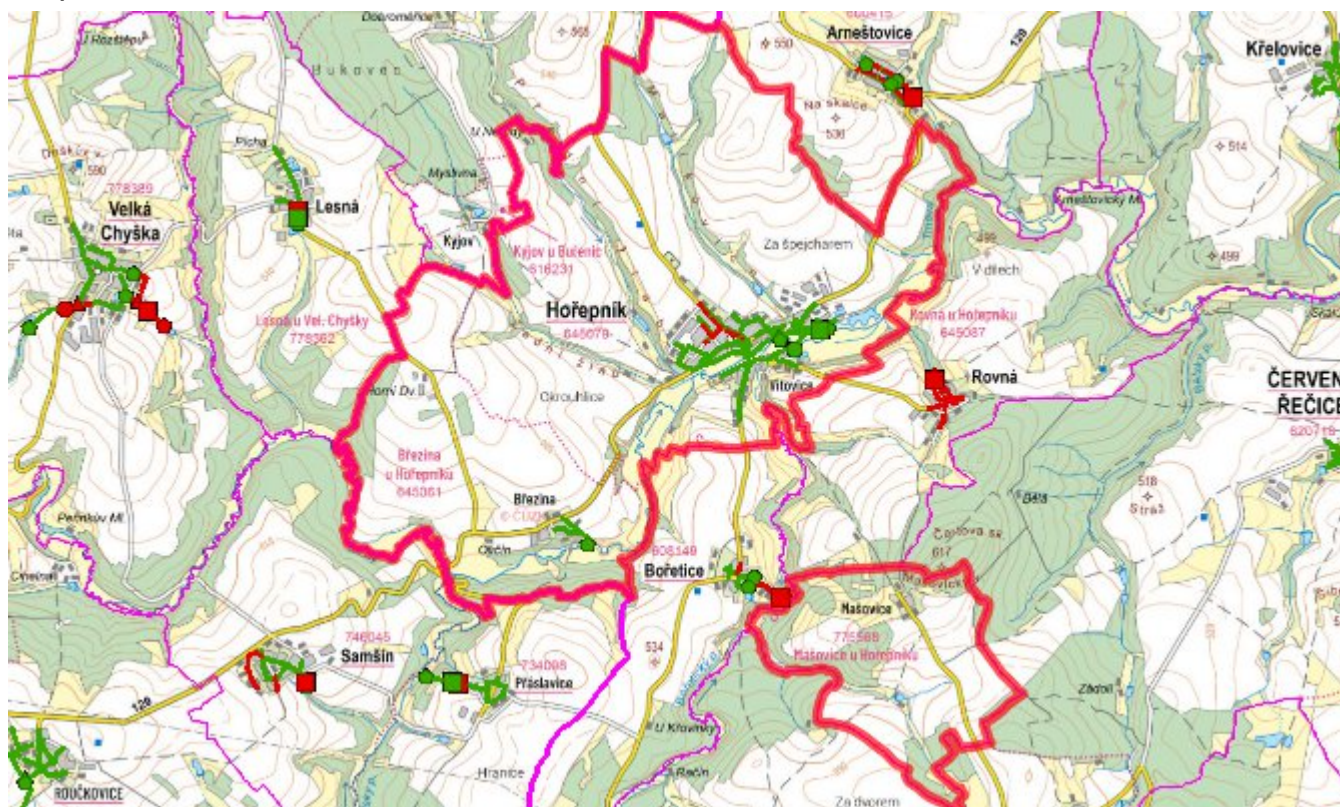
Místní (městská) část Vítovice

Vzhledem k technickému stavu části kanalizační sítě se předpokládá částečná obnova (rekonstrukce) kanalizační sítě včetně souvisejících objektů. Dále se navrhuje dostavba kanalizační sítě v lokalitách, kde dosud není vybudována.

Časový harmonogram

V oblasti odkanalizování a čištění odpadních vod se pro obec Hořepník realizace navrhovaných opatření předpokládá do r. 2030.

Mapa



E. EKONOMICKÁ ČÁST

Součástí PRVKUK není řešení problematiky imisních limitů ukazatelů přípustného znečištění povrchových vod dle přílohy 3 Nařízení vlády 61/2003 Sb. V nákladech na čistírny odpadních vod není počítáno s investicí do technologií, které zabezpečí splnění těchto limitů. Imisními limity se zabývají jednotlivé Plány povodí.

Předpokládané investiční náklady v letech 2015 - 2030 [tis. Kč]

Název části obce	Typ investice		
	Vodovody	Kanalizace	Celkem
Březina	-	-	-
Hořepník	-	4 000,0	4 000,0
Mašovice	-	-	-
Vítovice	-	-	-
Obec Hořepník celkem	-	4 000,0	4 000,0

AKTUALIZACE

Datum projednání	Číslo projednání	Typ projednání	Popis
1. 1. 2021	2021	administrativní opatření	Oprava evidenčních údajů podle skutečnosti.
15. 12. 2015	0646/07/2015/ZK	usnesení zastupitelstva	Schválení komplexní aktualizace PRVKUK v roce 2015. Došlo ke sjednocení karet na úroveň obce.