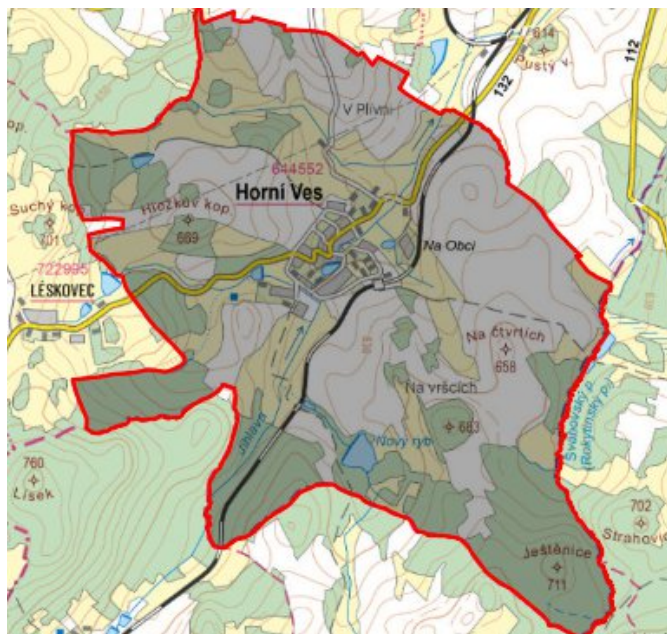


Horní Ves - CZ063.3304.6110.385 - stav 8. 9. 2020

A. OBEC

Horní Ves

Číslo obce PRVKUK	385
Kód obce PRVKUK	CZ063.3304.6110.385
Kód obce	547930
Číslo ORP (ČSÚ) Název ORP	388 (6110) Pelhřimov
Číslo POU Název POU	809 Pelhřimov



Členění obce

Úplný kód části obce PRVKUK	Název části obce	Kód části obce PRVKUK	Kód části obce RÚIAN
CZ063.3304.6110.0385.01	Horní Ves	04455	44555

B. CHARAKTERISTIKA OBCE

B.1 Základní informace o obci

Obec Horní Ves se nachází jihovýchodně od města Pelhřimov ve vzdálenosti cca 14 km. Obcí protéká řeka Jihlava, v obci se nachází Návesní rybník. Rozsah zástavby je v rozmezí 600,0 – 628,0 m n.m.

B.2 Demografický vývoj (prognóza)

Název části obce	Bydlící obyvatelé	Počet bydlících obyvatel						
		2002	2005	2010	2015	2020	2025	2030
Horní Ves	trvale bydlící	359	358	358	273	247	221	194
	přechodně bydlící	55	55	55	50	50	50	50
	celkem	414	413	413	323	297	271	244
Obec Horní Ves celkem	trvale bydlící	359	358	358	273	247	221	194
	přechodně bydlící	55	55	55	50	50	50	50
	celkem	414	413	413	323	297	271	244

B.3 Vývoj počtu obyvatel v obci (ČSÚ)

Obec	2009	2010	2011	2012	2013	2014	2015	2016	2017	2018	2019	2020	2021	2022	2023	2024
Horní Ves	310	282	295	295	291	300	295	292	300	305	307	307	309	309	309	-

C. VODOVODY

C.1 Počet obyvatel připojených na vodovod

Název části obce	Počet připojených obyvatel						
	2002	2005	2010	2015	2020	2025	2030
Horní Ves	353	353	353	300	290	270	240
Obec Horní Ves celkem	353	353	353	300	290	270	240

C.2 Vodovody – popis stávajícího stavu

V obci Horní Ves je vybudován veřejný vodovod s vlastním prameništěm, odkyselovací stanicí, VDJ, přívodním a rozvodnými řady. Vodovodní potrubí v obci je již z větší části vyměněno za plastové. Přívodní řad do stávajícího VDJ je z litiny a potrubí z VDJ do obce je skleněné.

C.3 Vodovody – popis návrhového stavu

Vzhledem k technickému stavu části vodovodní sítě se předpokládá částečná obnova (rekonstrukce) vodovodní sítě včetně souvisejících objektů. Dále se navrhuje dostavba vodovodní sítě v lokalitách, kde dosud není vybudována.

Uvažuje se s intenzifikací stávajícího VDJ – navýšení kapacity na 100 m³, nová armaturní komora s ovládacími prvky a úpravná vody.

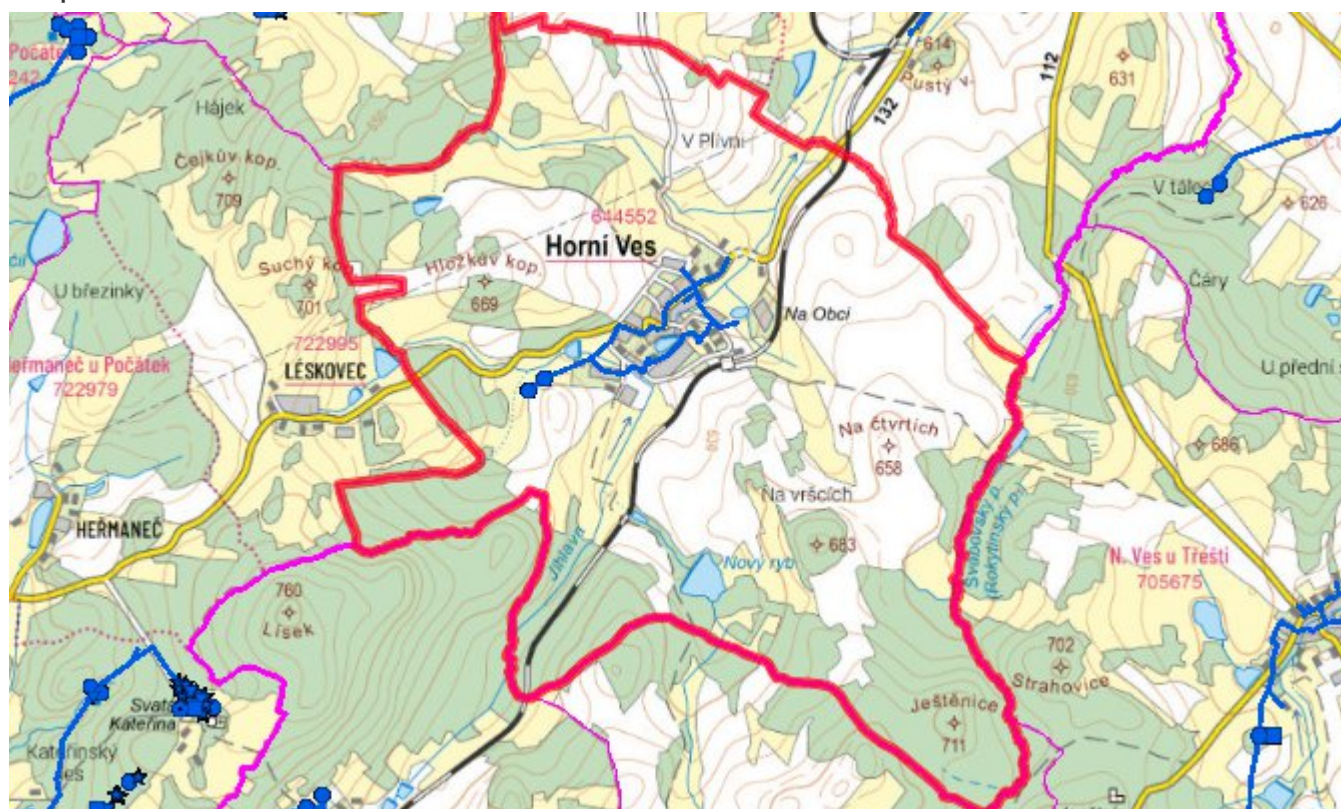
Navrhované zdroje pitné vody

S novými vodními zdroji se neuvažuje.

Časový harmonogram

V oblasti zásobování pitnou vodou se pro obec Horní Ves realizace navrhovaných opatření předpokládá do r. 2030.

Mapa



D. KANALIZACE A ČOV

D.1 Počet obyvatel připojených na ČOV

Název části obce	Počet připojených obyvatel						
	2002	2005	2010	2015	2020	2025	2030
Horní Ves	0	0	0	0	0	270	240
Obec Horní Ves celkem	0	0	0	0	0	270	240

D.2 Kanalizace – popis stávajícího stavu

V obci žije v současnosti 285 trvale bydlících obyvatel, z nichž je na stávající jednotnou kanalizační síť napojena většina obyvatel. Příležitostně se počet obyvatel zvyšuje o 50 rekreantů. Výstavba této kanalizace proběhla v rozmezí let 1965 - 78. Při výstavbě kanalizace, jejíž celková délka činí cca 2500 m, byly použity betonové trouby profilů DN 300 - 500 mm. Celá kanalizační síť je rozdělena do 2 povodí, jejichž hlavní stoky jsou zaústěny do řeky Jihlava. Odpadní vody odtékají po předčištění v biologických septických stávající kanalizací přímo do vodního toku nebo jsou vypouštěny do bezodtokých jímek.

V roce 2010 bylo provedeno prodloužení jednotné kanalizace v délce 171 m.

V obci není vybudována ČOV.

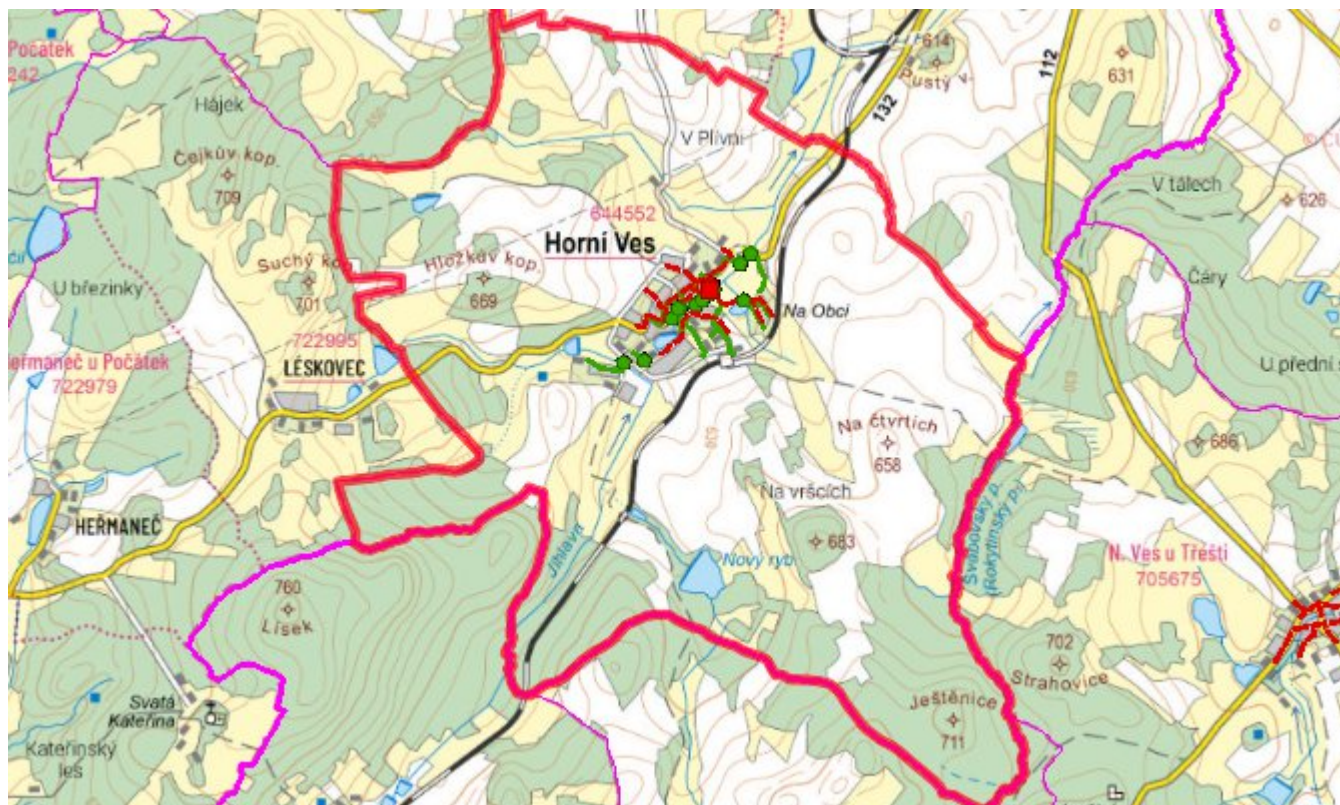
D.3 Kanalizace – popis návrhového stavu

Předpokládá se vybudování splaškového kanalizačního systému a výstavba čistírny odpadních vod. Stávající stoky budou sloužit pro odvedení dešťových vod. V obci bude vybudována ČOV. V současnosti napojené obce (místní části): nejsou Nově napojené obce (místní části): Horní Ves Návrhový svaz z obcí (místních částí): není

Časový harmonogram

V oblasti odkanalizování a čištění odpadních vod se pro obec Horní Ves realizace navrhovaných opatření předpokládá do r. 2030.

Mapa



E. EKONOMICKÁ ČÁST

Součástí PRVKUK není řešení problematiky imisních limitů ukazatelů přípustného znečištění povrchových vod dle přílohy 3 Nařízení vlády 61/2003 Sb. V nákladech na čistírny odpadních vod není počítáno s investicí do technologií, které zabezpečí splnění těchto limitů. Imisními limity se zabývají jednotlivé Plány povodí.

Předpokládané investiční náklady v letech 2015 - 2030 [tis. Kč]

Název části obce	Typ investice		
	Vodovody	Kanalizace	Celkem
Horní Ves	4 300,0	15 000,0	19 300,0
Obec Horní Ves celkem	4 300,0	15 000,0	19 300,0

AKTUALIZACE

Datum projednání	Číslo projednání	Typ projednání	Popis
8. 9. 2020	0465/05/2020/ZK	usnesení zastupitelstva	Změna technického řešení v oblasti zásobování pitnou vodou.
15. 12. 2015	0646/07/2015/ZK	usnesení zastupitelstva	Schválení komplexní aktualizace PRVKUK v roce 2015. Došlo ke sjednocení karet na úroveň obce.