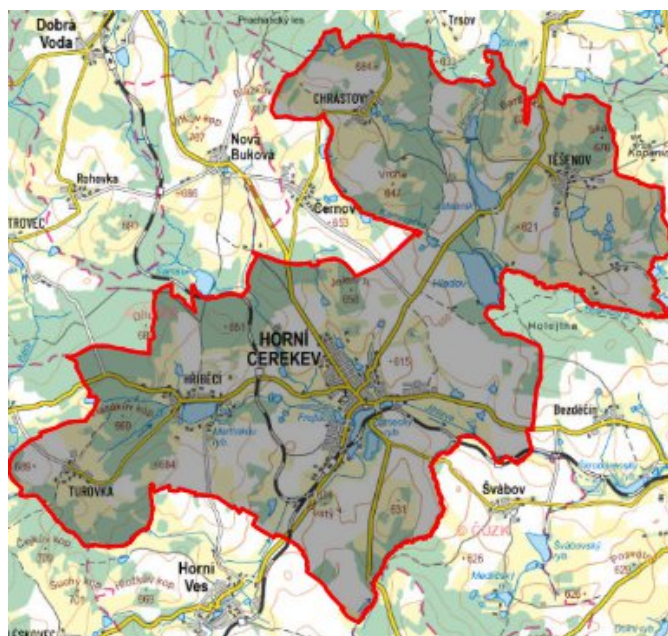


# Horní Cerekev - CZ063.3304.6110.384 - stav 1. 1. 2022

## A. OBEC

Horní Cerekev

<b>Číslo obce PRVKUK</b>	384
<b>Kód obce PRVKUK</b>	CZ063.3304.6110.384
<b>Kód obce</b>	547913
<b>Číslo ORP (ČSÚ) Název ORP</b>	388 (6110) Pelhřimov
<b>Číslo POU Název POU</b>	809 Pelhřimov



## Členění obce

<b>Úplný kód části obce PRVKUK</b>	<b>Název části obce</b>	<b>Kód části obce PRVKUK</b>	<b>Kód části obce RÚIAN</b>
CZ063.3304.6110.0384.01	Horní Cerekev	04268	42684
CZ063.3304.6110.0384.02	Hříběcí	04898	48984
CZ063.3304.6110.0384.03	Chrástov	05394	53945
CZ063.3304.6110.0384.04	Těšenov	16668	166685
CZ063.3304.6110.0384.05	Turovka	17174	171743

## B. CHARAKTERISTIKA OBCE

### B.1 Základní informace o obci

Město Horní Cerekev se nachází jihovýchodně od města Pelhřimov ve vzdálenosti cca 12 km. Město se skládá z pěti místních částí Horní Cerekev, Hříběcí (1 km východně od Horní Cerekve), Chrástov (4 km severně od Horní Cerekve), Těšenov (4 km severovýchodně od Horní Cerekve) a Turovka (3 km jihozápadně od Horní Cerekve). Městem protéká Cerekevský potok. Rozsah zástavby je v rozmezí 574,0 – 606,0 m n.m.

## B.2 Demografický vývoj (prognóza)

Název části obce	Bydlící obyvatelé	Počet bydlících obyvatel						
		2002	2005	2010	2015	2020	2025	2030
<b>Horní Cerekev</b>	trvale bydlící	1 410	1 407	1 407	1 439	1 433	1 426	1 414
	přechodně bydlící	15	15	15	100	100	100	100
	<b>celkem</b>	<b>1 425</b>	<b>1 422</b>	<b>1 422</b>	<b>1 539</b>	<b>1 533</b>	<b>1 526</b>	<b>1 514</b>
<b>Hříběcí</b>	trvale bydlící	237	237	236	232	227	222	216
	přechodně bydlící	145	145	145	50	50	50	50
	<b>celkem</b>	<b>382</b>	<b>382</b>	<b>381</b>	<b>282</b>	<b>277</b>	<b>272</b>	<b>266</b>
<b>Chrástov</b>	trvale bydlící	51	51	51	48	43	39	34
	přechodně bydlící	10	10	10	10	10	10	10
	<b>celkem</b>	<b>61</b>	<b>61</b>	<b>61</b>	<b>58</b>	<b>53</b>	<b>49</b>	<b>44</b>
<b>Těšenov</b>	trvale bydlící	114	114	114	94	90	86	81
	přechodně bydlící	15	15	15	15	15	15	15
	<b>celkem</b>	<b>129</b>	<b>129</b>	<b>129</b>	<b>109</b>	<b>105</b>	<b>101</b>	<b>96</b>
<b>Turovka</b>	trvale bydlící	33	33	33	22	19	15	12
	přechodně bydlící	10	10	10	20	20	20	20
	<b>celkem</b>	<b>43</b>	<b>43</b>	<b>43</b>	<b>42</b>	<b>39</b>	<b>35</b>	<b>32</b>
<b>Obec Horní Cerekev celkem</b>	trvale bydlící	1 845	1 842	1 841	1 835	1 812	1 788	1 757
	přechodně bydlící	195	195	195	195	195	195	195
	<b>celkem</b>	<b>2 040</b>	<b>2 037</b>	<b>2 036</b>	<b>2 030</b>	<b>2 007</b>	<b>1 983</b>	<b>1 952</b>

## B.3 Vývoj počtu obyvatel v obci (ČSÚ)

Obec	2009	2010	2011	2012	2013	2014	2015	2016	2017	2018	2019	2020	2021	2022	2023	2024
Horní Cerekev	1946	1861	1865	1847	1829	1811	1827	1840	1841	1822	1837	1837	1836	1836	1836	-

## C. VODOVODY

### C.1 Počet obyvatel připojených na vodovod

Název části obce	Počet připojených obyvatel						
	2002	2005	2010	2015	2020	2025	2030
<b>Horní Cerekev</b>	1 416	1 416	1 419	1 539	1 533	1 526	1 514
<b>Hřiběcí</b>	236	236	236	282	277	272	266
<b>Chrástov</b>	45	45	45	58	53	49	44
<b>Těšenov</b>	84	87	91	109	105	101	96
<b>Turovka</b>	32	32	32	42	39	35	32
<b>Obec Horní Cerekev celkem</b>	<b>1 813</b>	<b>1 816</b>	<b>1 823</b>	<b>2 030</b>	<b>2 007</b>	<b>1 983</b>	<b>1 952</b>

### C.2 Vodovody – popis stávajícího stavu

#### Místní (městská) část Horní Cerekev

V městské části je vybudovaný vodovod. Prameniště vodovodu tvoří tři kopané studny a šest jímacích zářezů. Dalším zdrojem pitné vody je vrtaná studna lokalizovaná jižně od Horní Cerekve. Posilujícím zdrojem pitné vody je napojení z prameniště obce Nová Buková. Voda ze studní, zářezů a z prameniště obce Nové Bukové je svedena do VDJ V1 a V2, odkud je gravitačně rozvedena po městské části. Pitná voda z vrtané studny je napojena přímo na rozvodnou síť. Celková délka rozvodné sítě městské části Horní Cerekev je cca 10850 m.

#### Místní (městská) část Hřiběcí

V městské části je vybudovaný vodovod. Prameniště vodovodu se nachází severně od městské části a je tvořeno jednou kopanou studnou, která zároveň slouží jako akumulace o objemu 25 m<sup>3</sup>. Ze studny je gravitačně zásobeno spotřebiště rozvodnými řady z oceli DN 50 a 100 mm a z litiny DN 80 mm. Celková délka rozvodných řadů je 2875 m. Vydátnost prameniště je 2,4 l/s.

Rozsah zástavby je v rozmezí 616,0 – 632,0 m n.m.

### **Místní (městská) část Chrástov**

V městské části je vybudovaný vodovod. Prameniště vodovodu se nachází západně od městské části a je tvořeno jednou kopanou studní a jímacím zářezem. Ze studny je voda gravitačně svedena do akumulární jímky a odtud do zemního železobetonového VDJ 40 m<sup>3</sup>. Délka přívodního řadu je 120 m. Z VDJ je gravitačně zásobeno spotřebiště. Rozvodné řady jsou jednak ze skla a jednak z litiny. Celková délka rozvodných řadů je 1240 m. Vydatnost prameniště je 0,7 l/s.

Rozsah zástavby je v rozmezí 646,0 – 670,0 m n.m.

### **Místní (městská) část Těšenov**

V městské části je vybudovaný vodovod. Prameniště vodovodu se nachází severně od městské části a je tvořeno 1 kopanou studnou, ze které je voda gravitačně svedena do zemního železobetonového VDJ 35 m<sup>3</sup>. Přívodní řad je z azbestocementu DN 80 mm délky 360 m. Z VDJ je gravitačně zásobeno spotřebiště rozvodnými řady z azbestocementu DN 80 mm délky 390 m a z PVC DN 100 mm délky 360 m a z PE DN 50 mm délky 90 m. Vydatnost prameniště je 1,4 l/s.

Rozsah zástavby je v rozmezí 600,0 – 624,0 m n.m.

### **Místní (městská) část Turovka**

Městská část Turovka je zásobena z prameniště, které se nachází jižně od městské části. Tvoří ho dvě kopané studny, jedna vrtaná studna a jeden posilovací zářez. Ze studní je voda gravitačně svedena do VDJ a poté rozvodnými řady rozvedena po městské části.

## C.3 Vodovody – popis návrhového stavu

### **Místní (městská) část Horní Cerekev**

Vzhledem k technickému stavu části vodovodní sítě se předpokládá částečná obnova (rekonstrukce) vodovodní sítě včetně souvisejících objektů. Dále se navrhuje dostavba vodovodní sítě v lokalitách, kde dosud není vybudována. V návaznosti na novou výstavbu bude třeba vybudovat automatickou tlakovou stanici u nových rozvodných řadů.

### **Místní (městská) část Hřiběcí**

Vzhledem k technickému stavu části vodovodní sítě se předpokládá částečná obnova (rekonstrukce) vodovodní sítě včetně souvisejících objektů. Dále se navrhuje dostavba vodovodní sítě v lokalitách, kde dosud není vybudována.

### **Místní (městská) část Chrástov**

Vzhledem k technickému stavu části vodovodní sítě se předpokládá částečná obnova (rekonstrukce) vodovodní sítě včetně souvisejících objektů. Dále se navrhuje dostavba vodovodní sítě v lokalitách, kde dosud není vybudována.

### **Místní (městská) část Těšenov**

Vzhledem k technickému stavu části vodovodní sítě se předpokládá částečná obnova (rekonstrukce) vodovodní sítě včetně souvisejících objektů. Dále se navrhuje dostavba vodovodní sítě v lokalitách, kde dosud není vybudována.

### **Místní (městská) část Turovka**

Vzhledem k technickému stavu části vodovodní sítě se předpokládá částečná obnova (rekonstrukce) vodovodní sítě včetně souvisejících objektů. Dále se navrhuje dostavba vodovodní sítě v lokalitách, kde dosud není vybudována.

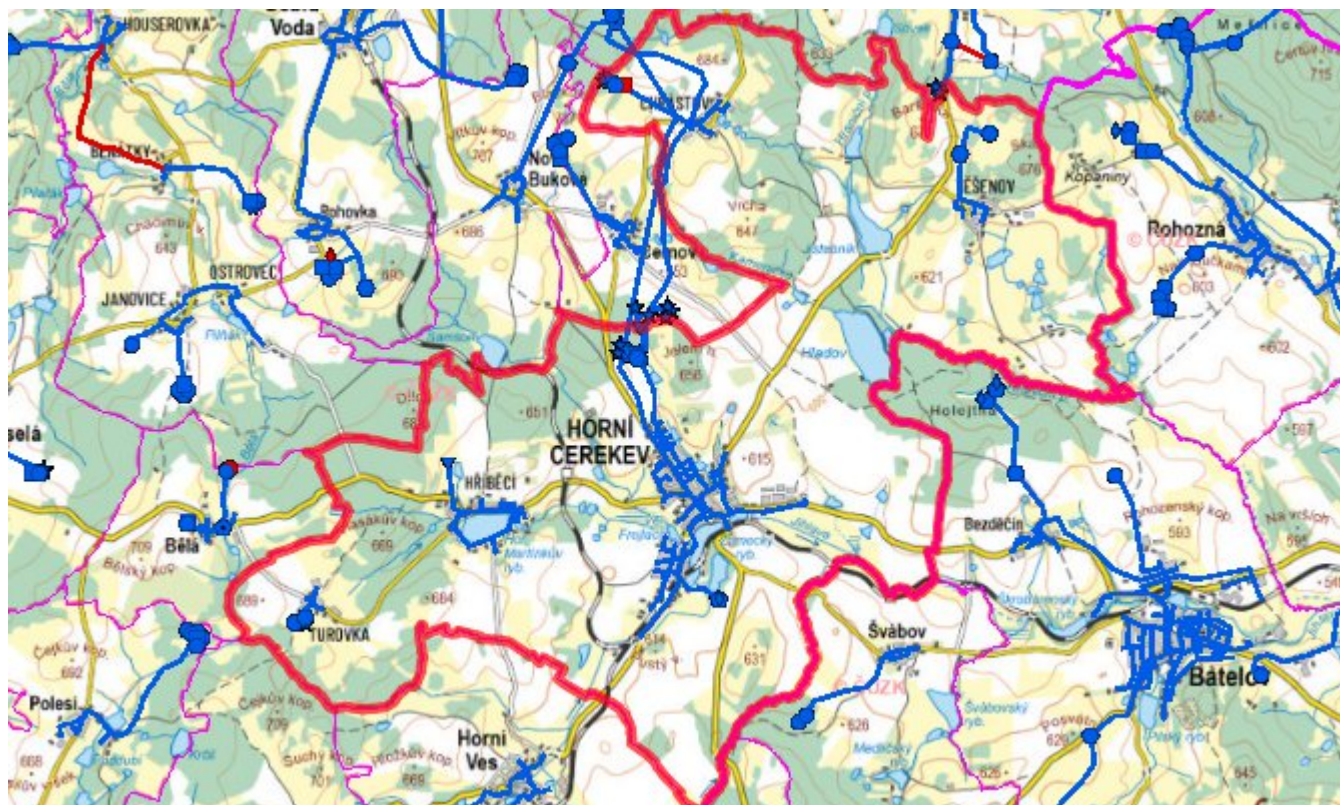
### **Navrhované zdroje pitné vody**

S novými vodními zdroji se neuvažuje.

### **Časový harmonogram**

V oblasti zásobování pitnou vodou se pro město Horní Cerekev realizace navrhovaných opatření předpokládá do r. 2030.

## Mapa



## D. KANALIZACE A ČOV

### D.1 Počet obyvatel připojených na ČOV

Název části obce	Počet připojených obyvatel						
	2002	2005	2010	2015	2020	2025	2030
<b>Horní Cerekev</b>	1 416	1 415	1 415	1 539	1 533	1 526	1 514
<b>Hřibecí</b>	0	0	0	0	0	272	266
<b>Chrástov</b>	0	0	0	0	0	0	0
<b>Těšenov</b>	0	0	0	0	0	0	0
<b>Turovka</b>	0	0	0	0	0	0	0
<b>Obec Horní Cerekev celkem</b>	<b>1 416</b>	<b>1 415</b>	<b>1 415</b>	<b>1 539</b>	<b>1 533</b>	<b>1 798</b>	<b>1 780</b>

### D.2 Kanalizace – popis stávajícího stavu

#### Místní (městská) část Horní Cerekev

V městské části Horní Cerekev žije v současnosti 1 446 trvale bydlících obyvatel. Příležitostně se počet obyvatel zvyšuje o 100 rekreatantů. Městská část má vybudovanou jednotnou

kanalizační síť, která odvádí odpadní vody na ČOV Horní Cerekev. Celková délka jednotné stokové sítě je 10509 m. Na stokové síti je osazeno celkem 13 odlehčovacích komor.

V městské části je vybudována ČOV pro 1939 EO.

V současnosti napojené obce (místní části): Horní Cerekev

ČOV se skládá z následujících objektů:

Mechanická část: ruční a strojně stírané česle, vertikální lapák písku (těžení písku mamutkou)

Biologická část: oxidační příkop s povrchovou aerací, 2x dosazovací nádrž

Kalové hospodářství: 2x čtvercová uskladňovací nádrž, kalová pole

Ostatní objekty: provozní budova, kompresorová stanice, měrný objekt

Vyčištěné odpadní vody jsou ČOV vypouštěny do vodního toku Jihlava.

### **Místní (městská) část Hřiběcí**

V městské části Hřiběcí žije v současnosti celkem 237 trvale bydlících obyvatel. Příležitostně se počet obyvatel zvyšuje o 50 rekreatů. Městská část má vybudovanou veřejnou kanalizační síť, kterou tvoří několik úseků kanalizace zaústěných do Horního Martínkova rybníka. Celková délka jednotné stokové sítě je 1400 m. Odpadní vody jsou akumulovány v bezodtokých jímkách a vyváženy na ČOV Horní Cerekev nebo jsou zaústěny do místní kanalizační sítě.

V městské části není vybudována ČOV.

### **Místní (městská) část Chrástov**

V městské části Chrástov žije v současné době 55 trvale bydlících obyvatel. Příležitostně se počet obyvatel zvyšuje o 10 rekreatů. Městská část má vybudovanou veřejnou kanalizační síť. Odpadní vody jsou akumulovány v bezodtokových jímkách, odkud jsou vyváženy na ČOV Horní Cerekev. Kanalizaci tvoří několik samostatných větví, které jsou zaústěny do vodních nádrží. Celková délka jednotné kanalizační sítě je 1347 m.

V městské části není vybudována ČOV.

### **Místní (městská) část Těšenov**

V městské části Těšenov žije v současnosti 92 trvale bydlících obyvatel. Příležitostně se počet obyvatel zvyšuje o 15 rekreatů. Městská část má vybudovanou veřejnou kanalizační síť, kterou tvoří dvě samostatné větve zaústěné do vodního toku. Odpadní vody jsou

akumulovány v bezodtokových jímkách, odkud jsou vyváženy na ČOV Horní Cerekev. Celková délka jednotné kanalizační sítě je 977 m.

V městské části není vybudována ČOV.

### **Místní (městská) část Turovka**

V městské části Turovka žije v současnosti 22 trvale bydlících obyvatel. Příležitostně se počet obyvatel zvyšuje o 20 rekreantů. Městská část má vybudovanou veřejnou kanalizační síť, kterou tvoří samostatné větve zaústěné do vodního toku. Odpadní vody jsou akumulovány v bezodtokových jímkách a poté vyváženy na ČOV Horní Cerekev. Celková délka jednotné kanalizační sítě je 600 m.

V městské části není vybudována ČOV.

## **D.3 Kanalizace – popis návrhového stavu**

### **Místní (městská) část Horní Cerekev**

Vzhledem k technickému stavu části kanalizační sítě se předpokládá částečná obnova (rekonstrukce) kanalizační sítě včetně souvisejících objektů. Dále se navrhuje dostavba kanalizační sítě v lokalitách, kde dosud není vybudována.

Výhledově je uvažováno s intenzifikací ČOV.

V městské části je vybudována ČOV.

V současnosti napojené obce (místní části): Horní Cerekev

Nově napojené obce (místní části): nejsou

Návrhový svaz z obcí (místních částí): Turovka

### **Místní (městská) část Hřiběcí**

Vzhledem k technickému stavu části kanalizační sítě se předpokládá částečná obnova (rekonstrukce) kanalizační sítě včetně souvisejících objektů. Dále se navrhuje dostavba kanalizační sítě v lokalitách, kde dosud není vybudována.

Uvažuje se s výstavbou ČOV.

V současnosti napojené obce (místní části): nejsou

Nově napojené obce (místní části): Hřiběcí

Návrhový svaz z obcí (místních částí): není



Pokud nebude zajištěna výstavba čistírny odpadních vod, budou vzhledem k nízkému počtu obyvatel odpadní vody z jednotlivých domácností zneškodňovány individuálním způsobem (např. domovní čistírny odpadních vod, jímky na vyvážení).

### **Místní (městská) část Chrástov**

Vzhledem k nízkému počtu obyvatel budou odpadní vody z jednotlivých domácností zneškodňovány individuálním způsobem (např. domovní čistírny odpadních vod, jímky na vyvážení).

### **Místní (městská) část Těšenov**

Vzhledem k nízkému počtu obyvatel budou odpadní vody z jednotlivých domácností zneškodňovány individuálním způsobem (např. domovní čistírny odpadních vod, jímky na vyvážení).

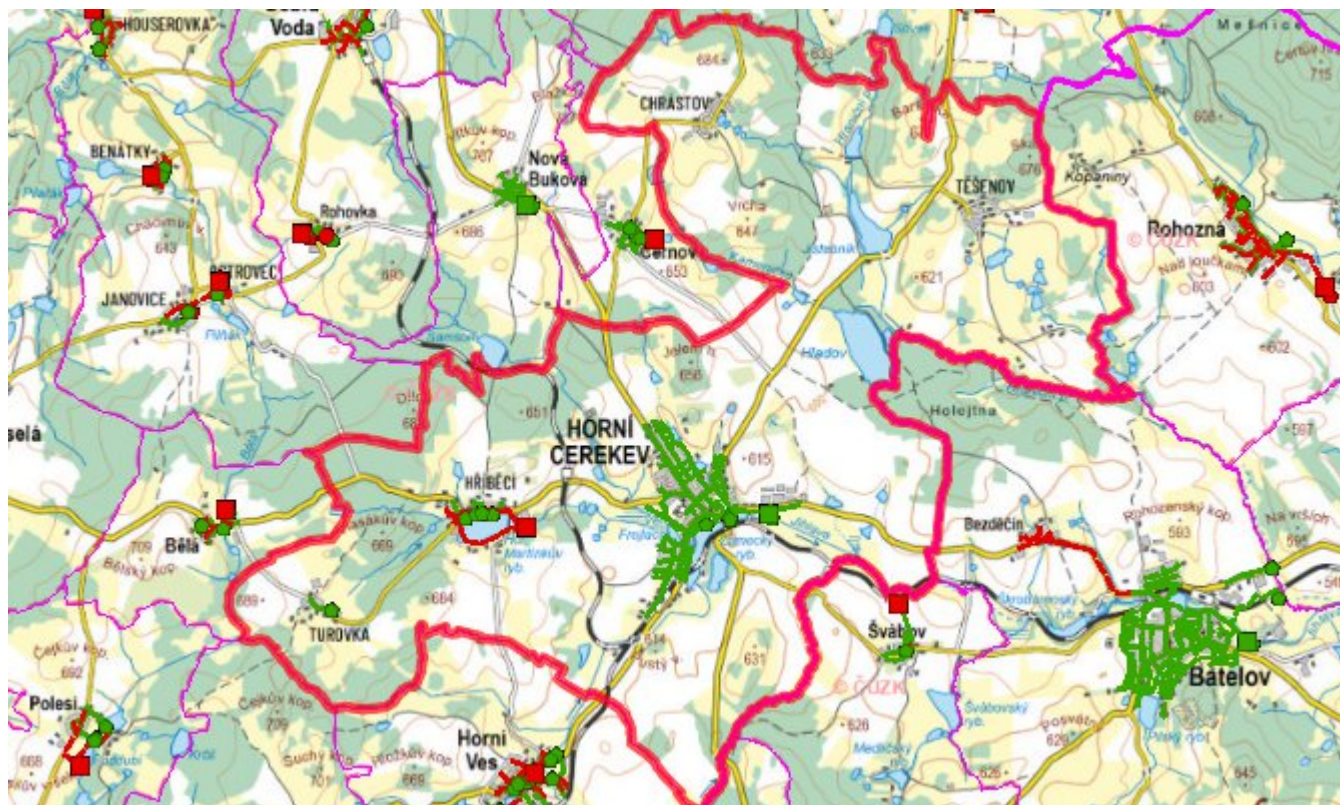
### **Místní (městská) část Turovka**

Vzhledem k nízkému počtu obyvatel budou odpadní vody z jednotlivých domácností zneškodňovány individuálním způsobem (např. domovní čistírny odpadních vod, jímky na vyvážení).

### **Časový harmonogram**

V oblasti odkanalizování a čištění odpadních vod se pro město Horní Cerekev a Hřibčíc realizace navrhovaných opatření předpokládá do r. 2030.

## Mapa



## E. EKONOMICKÁ ČÁST

Součástí PRVKUK není řešení problematiky imisních limitů ukazatelů přípustného znečištění povrchových vod dle přílohy 3 Nařízení vlády 61/2003 Sb. V nákladech na čistírny odpadních vod není počítáno s investicí do technologií, které zabezpečí splnění těchto limitů. Imisními limity se zabývají jednotlivé Plány povodí.

Předpokládané investiční náklady v letech 2015 - 2030 [tis. Kč]

Název části obce	Typ investice		
	Vodovody	Kanalizace	Celkem
<b>Horní Cerekev</b>	22 700,0	53 200,0	75 900,0
<b>Hřibecí</b>	4 600,0	9 000,0	13 600,0
<b>Chrástov</b>	2 500,0	3 000,0	5 500,0
<b>Těšenov</b>	2 500,0	7 300,0	9 800,0
<b>Turovka</b>	1 800,0	1 800,0	3 600,0
<b>Obec Horní Cerekev celkem</b>	<b>34 100,0</b>	<b>74 300,0</b>	<b>108 400,0</b>

## AKTUALIZACE

<b>Datum projednání</b>	<b>Číslo projednání</b>	<b>Typ projednání</b>	<b>Popis</b>
1. 1. 2022	2022	administrativní opatření	Administrativní změna - oprava evidenčních údajů podle skutečnosti.
15. 12. 2015	0646/07/2015/ZK	usnesení zastupitelstva	Schválení komplexní aktualizace PRVKUK v roce 2015. Došlo ke sjednocení karet na úroveň obce.