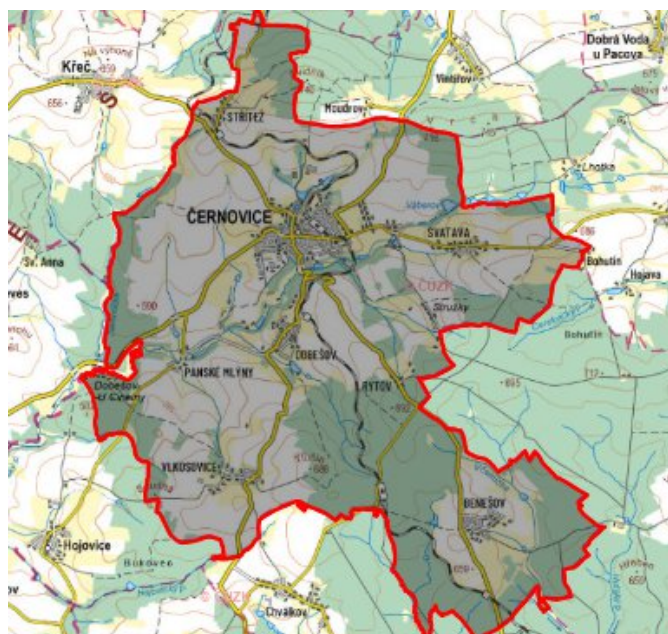


Černovice - CZ063.3304.6110.377 - stav 1. 1. 2022

A. OBEC

Černovice

Číslo obce PRVKUK	377
Kód obce PRVKUK	CZ063.3304.6110.377
Kód obce	547760
Číslo ORP (ČSÚ) Název ORP	388 (6110) Pelhřimov
Číslo POU Název POU	787 Kamenice nad Lipou



Členění obce

Úplný kód části obce PRVKUK	Název části obce	Kód části obce PRVKUK	Kód části obce RÚIAN
CZ063.3304.6110.0377.01	Černovice	02053	20532
CZ063.3304.6110.0377.02	Benešov	00235	2356
CZ063.3304.6110.0377.03	Dobešov	02683	26832
CZ063.3304.6110.0377.04	Panské Mlýny	02685	26859
CZ063.3304.6110.0377.05	Rytov	02054	20541
CZ063.3304.6110.0377.06	Střítež	15802	158020
CZ063.3304.6110.0377.07	Svatava	02056	20567
CZ063.3304.6110.0377.08	Vackov	02057	20575
CZ063.3304.6110.0377.09	Vlkosovice	02686	26867

B. CHARAKTERISTIKA OBCE

B.1 Základní informace o obci

Město Černovice se nachází západně od města Pelhřimov ve vzdálenosti cca 20 km. Město se skládá z 9 městských částí Černovice, Benešov (5 km jihovýchodně od Černovic), Dobešov (1 km jižně od Černovic), Pánské Mlýny (2,5 km jihozápadně od Černovic), Rytov (2,5 km jihovýchodně od Černovic), Střítež (2 km severozápadně od Černovic), Svatava (2 km východně od Černovic), Vackov (1 km východně od Černovic) a Vlkosovice (3 km jižně od Černovic). Městem protéká Černovický potok, další se zde nachází místní rybníky. Rozsah zástavby je v rozmezí 588,0 – 630,0 m n.m.

B.2 Demografický vývoj (prognóza)

Název části obce	Bydlící obyvatelé	Počet bydlících obyvatel						
		2002	2005	2010	2015	2020	2025	2030
Benešov	trvale bydlící	53	53	53	60	60	60	60
	přechodně bydlící	10	10	10	10	10	10	10
	celkem	63	63	63	70	70	70	70
Černovice	trvale bydlící	1 491	1 488	1 488	1 449	1 429	1 408	1 382
	přechodně bydlící	45	45	45	45	45	45	45
	celkem	1 536	1 533	1 533	1 494	1 474	1 453	1 427
Dobešov	trvale bydlící	107	107	107	109	104	98	93
	přechodně bydlící	15	15	15	10	10	10	10
	celkem	122	122	122	119	114	108	103
Pánské Mlýny	trvale bydlící	14	14	14	11	11	11	11
	přechodně bydlící	5	5	5	5	5	5	5
	celkem	19	19	19	16	16	16	16

Rytov	trvale bydlící	23	23	23	18	16	14	11
	přechodně bydlící	5	5	5	5	5	5	5
	celkem	28	28	28	23	21	19	16
Střítež	trvale bydlící	24	24	24	17	15	13	11
	přechodně bydlící	5	5	5	5	5	5	5
	celkem	29	29	29	22	20	18	16
Svatava	trvale bydlící	50	50	50	41	36	32	27
	přechodně bydlící	10	10	10	10	10	10	10
	celkem	60	60	60	51	46	42	37
Vackov	trvale bydlící	25	25	25	24	22	20	18
	přechodně bydlící	5	5	5	5	5	5	5
	celkem	30	30	30	29	27	25	23
Vlkosovice	trvale bydlící	59	59	59	59	59	58	58
	přechodně bydlící	10	10	10	10	10	10	10
	celkem	69	69	69	69	69	68	68
Obec Černovice celkem	trvale bydlící	1 846	1 843	1 843	1 788	1 752	1 714	1 671
	přechodně bydlící	110	110	110	105	105	105	105
	celkem	1 956	1 953	1 953	1 893	1 857	1 819	1 776

B.3 Vývoj počtu obyvatel v obci (ČSÚ)

Obec	2009	2010	2011	2012	2013	2014	2015	2016	2017	2018	2019	2020	2021	2022	2023	2024
Černovice	1830	1812	1783	1791	1761	1743	1735	1728	1731	1733	1752	1752	1761	1761	1761	-

C. VODOVODY

C.1 Počet obyvatel připojených na vodovod

Název části obce	Počet připojených obyvatel						
	2002	2005	2010	2015	2020	2025	2030
Benešov	53	53	53	70	70	70	70
Černovice	1 290	1 331	1 402	1 480	1 480	1 480	1 400
Dobešov	105	105	105	110	110	100	100
Panské Mlýny	0	0	0	0	0	15	15
Rytov	0	0	0	-	0	0	0
Stráž	24	24	24	20	18	15	12
Svatava	30	33	37	50	45	40	30
Vackov	15	16	19	25	25	25	20
Vlkosovice	59	59	59	65	65	65	65
Obec Černovice celkem	1 576	1 621	1 699	1 820	1 813	1 810	1 712

C.2 Vodovody – popis stávajícího stavu

Místní (městská) část Benešov

Městská část Benešov má veřejný vodovod. Zdrojem pitné vody pro městskou část Benešov jsou dvě studny (z betonových skruží o průměru 2000 mm, hloubky 4 – 5 m) nacházející se v lese severně od městské části. Voda ze studní je vedena přes odkyselovací filtr. Dále je voda svedena gravitačně PE DN 80 mm délky 1340 m do železobetonového, zemního, jednokomorového VDJ 100 m³ (558/661 m n.m.). Dalším zdrojem je posilující studna S3, ze které je voda gravitačně svedena do původního přivaděče do VDJ potrubím PE DN 80 délky 1300 m. Rozvodné řady po městské části jsou délky cca 2320 m.

Místní (městská) část Černovice

Městská část Černovice má veřejný vodovod. Zdrojem pitné vody pro vodovod Černovice jsou jednak 4 zářezy, dále kopaná studna S1 a také dvě studny vrtané. Původní zdroj (zářezy 1 a 2) je sveden do VDJ V1, kam je svedena studna S1 přes odkyselovací jímku. Zbylé zářezy jsou svedeny do VDJ V2 (ze zářezu Z3 teče voda do odkyselovací jímky) a vrtané studny do VDJ V3. Celkem jsou tři odkyselovací nádrže, voda ze žlabu je svedena na dno pod odkyselovací náplní. Filtry se perou pouze vypouštěním. Původní VDJ z roku 1910 je dvoukomorový betonový VDJ V1 150 m³ (635/632 m n.m.). VDJ V2 100 m³ (645/642 m n.m.) je zemní

kruhový, jednokomorový a je propojen s VDJ V3 100 m³ (645/642 m n.m.).

Posilující zářezy byly vybudovány v roce 1951. Jejich vydatnost je cca 1,5 -2,0 l/s. Vrtané studny S2 a S3 mají hloubku 15 m. Vrty jsou vystrojeny kameninou DN 30 mm, perforované části výstroje cca 8 mm. Voda ze studní je svedena do čerpací stanice a v závislosti na hladině VDJ V1 čerpána do VDJ V3.

Posílení vodovodu pro městskou část Černovice využívá pitnou vodu z vodního zdroje v obci Věžná, který je součástí vodovodu pro obec obec Dobrou Vodu. Ve vodním zdroji pro obec Dobrou Vodu v obci Věžná je umístěno ponorné čerpadlo, které v automatickém provozu čerpá vodu do VDJ vodovodu Dobrá Voda přes rozdělovací armaturní šachtu nad obcí Věžná. Při nedostatku pitné vody v Černovicích se v rozdělovací komoře otevře šoupě na vodovodním řadu do Černovic a čerpadlo ve vodním zdroji se uvede do ručního provozu.

Místní (městská) část Dobešov

Městská část Dobešov má veřejný vodovod. Původní zdroj tvoří dvě studny S1 a S2 a dva zářezy Z1 a Z2 jsou situovány v lese východně od městské části Dobešov. Studny jsou z dílcových skruží o průměru 2,5 m hloubky cca 4 m. Další studna S3 je situována jižně od obce, je ze skruží DN 1,5 m hloubky 3 m. Voda ze zdrojů je svedena do VDJ 60 m³ s odkyselovací stanicí. Řad z VDJ do městské části je z litiny DN 150 mm délky 1010 m. Přívodní řad od studny S3 k armaturní šachtě pod městskou částí je z PE DN 50 a délky 565 m. Rozvody po městské části jsou z litiny DN 80 mm, pozinku DN 50 mm. Dobešov lze zásobit i z vodovodu Černovice.

Místní (městská) část Panské Mlýny

Městská část Panské Mlýny nemá vybudovaný veřejný vodovod. Obyvatelstvo je zásobeno pitnou vodou z domovních studní.

Místní (městská) část Rytov

Městská část Rytov nemá vybudovaný veřejný vodovod. Obyvatelstvo je zásobeno pitnou vodou z domovních studní.

Místní (městská) část Střítež

Městská část Střítež má veřejný vodovod. Prameniště se nachází v louce severovýchodně od Stříteže. Studny jsou kopané, navzájem propojené. Studny jsou z betonových skruží. Městská část je zásobena gravitačně přímo ze studní.

V roce roce 2018 byla realizována výstavba VDJ 10 m³ včetně výtlačného vodovodního řadu z prameniště do VDJ a zásobovacího řadu vedeného z VDJ do osady a rozvodné řady v délce 858 m.

Místní (městská) část Svatava

Městská část Svatava má veřejný vodovod zásobený z vodovodu Černovice. Zásobní gravitační řad jev celkové délky 1820 m prochází přes městskou část Vackov až do Svatavy. Na začátku městské části je vybudovaná ATS pro zvýšení tlaku o cca 45 m. Výstavba řadu a rozvodů v městské části proběhla v roce 2003 - 2006. Rozvodné řady po obci jsou z PVC DN

80 délky cca 1232 m.

Místní (městská) část Vackov

Městská část Vackov má veřejný vodovod zásobený z vodovodu Černovice. Zásobní gravitační řad je celkové délky 1420. Zásobní řad dále pokračuje do místní části Svatava. Rozvodná síť pro Vackov má délku cca 439 m.

Místní (městská) část Vlkosovice

Městská část Vlkosovice má veřejný vodovod. Prameniště se nachází na východním úbočí vrchu Tlučina. Zachycení vodního zdroje je provedeno třemi jímacími zářezy o celkové délce 33,8 m. Studny jsou vybudovány 2 v blízkosti VDJ. Z horní studny je voda čerpána do VDJ, z druhé teče do VDJ gravitačně. Přímo u VDJ je umístěna odkyselovací stanice. VDJ 30 m³ je zemní, železobetonový, jednokomorový kruhový. Rozvodné řady DN 80 – 100 mm o celkové délce cca 4 290 m. Vlkosovice jsou propojeny také s vodovodem Černovice přes Dobešov.

C.3 Vodovody – popis návrhového stavu

Místní (městská) část Benešov

Předpokládá se posílení vodních zdrojů z vrtu a jeho napojení, výstavba nové čerpací stanice a zavedení elektrické přípojky do VDJ.

Vzhledem k technickému stavu části vodovodní sítě se předpokládá částečná obnova (rekonstrukce) vodovodní sítě včetně souvisejících objektů. Dále se navrhuje dostavba vodovodní sítě v lokalitách, kde dosud není vybudována.

Místní (městská) část Černovice

Předpokládá se výstavba automatické chlórovací stanice pro obě tlaková pásma městské části Černovice a propojení obou tlakových pásem.

Dále se navrhuje napojení městské části Střítež a nového vodního zdroje Střítež na vodovodní soustavu Černovice, toto opatření umožní čerpání přebytků ze Stříteže do Černovic a naopak.

Vzhledem k technickému stavu části vodovodní sítě se předpokládá částečná obnova (rekonstrukce) vodovodní sítě včetně souvisejících objektů (zejména VDJ). Dále se navrhuje dostavba vodovodní sítě v lokalitách, kde dosud není vybudována.

Místní (městská) část Dobešov

Vzhledem k technickému stavu části vodovodní sítě se předpokládá částečná obnova (rekonstrukce) vodovodní sítě včetně souvisejících objektů. Dále se navrhuje dostavba vodovodní sítě v lokalitách, kde dosud není vybudována.

Místní (městská) část Panské Mlýny

Předpokládá se výstavba veřejného vodovodu napojeného na vodovod v městské části Dobešov.

Místní (městská) část Rytov

Vzhledem k nízkému počtu obyvatel budou jednotlivé domácnosti zásobovány individuálním způsobem (např. studny, vrty).

Místní (městská) část Střítež

Plánuje se vybudování VDJ jako akumulačního zařízení pro vyrovnání výkyvů vydatnosti vodních zdrojů. Současné zdroje budou posíleny z nového vrtu. Městská část Střítež bude připojena na vodovodní soustavu Černovice, toto opatření umožní čerpání přebytků ze Stříteže do Černovic a naopak.

Vzhledem k technickému stavu části vodovodní sítě se předpokládá částečná obnova (rekonstrukce) vodovodní sítě včetně souvisejících objektů. Dále se navrhuje dostavba vodovodní sítě v lokalitách, kde dosud není vybudována.

Místní (městská) část Svatava

Vzhledem k technickému stavu části vodovodní sítě se předpokládá částečná obnova (rekonstrukce) vodovodní sítě včetně souvisejících objektů. Dále se navrhuje dostavba vodovodní sítě v lokalitách, kde dosud není vybudována.

Místní (městská) část Vackov

Vzhledem k technickému stavu části vodovodní sítě se předpokládá částečná obnova (rekonstrukce) vodovodní sítě včetně souvisejících objektů. Dále se navrhuje dostavba vodovodní sítě v lokalitách, kde dosud není vybudována.

Místní (městská) část Vlkosovice

Vzhledem k technickému stavu části vodovodní sítě se předpokládá částečná obnova (rekonstrukce) vodovodní sítě včetně souvisejících objektů. Dále se navrhuje dostavba vodovodní sítě v lokalitách, kde dosud není vybudována.

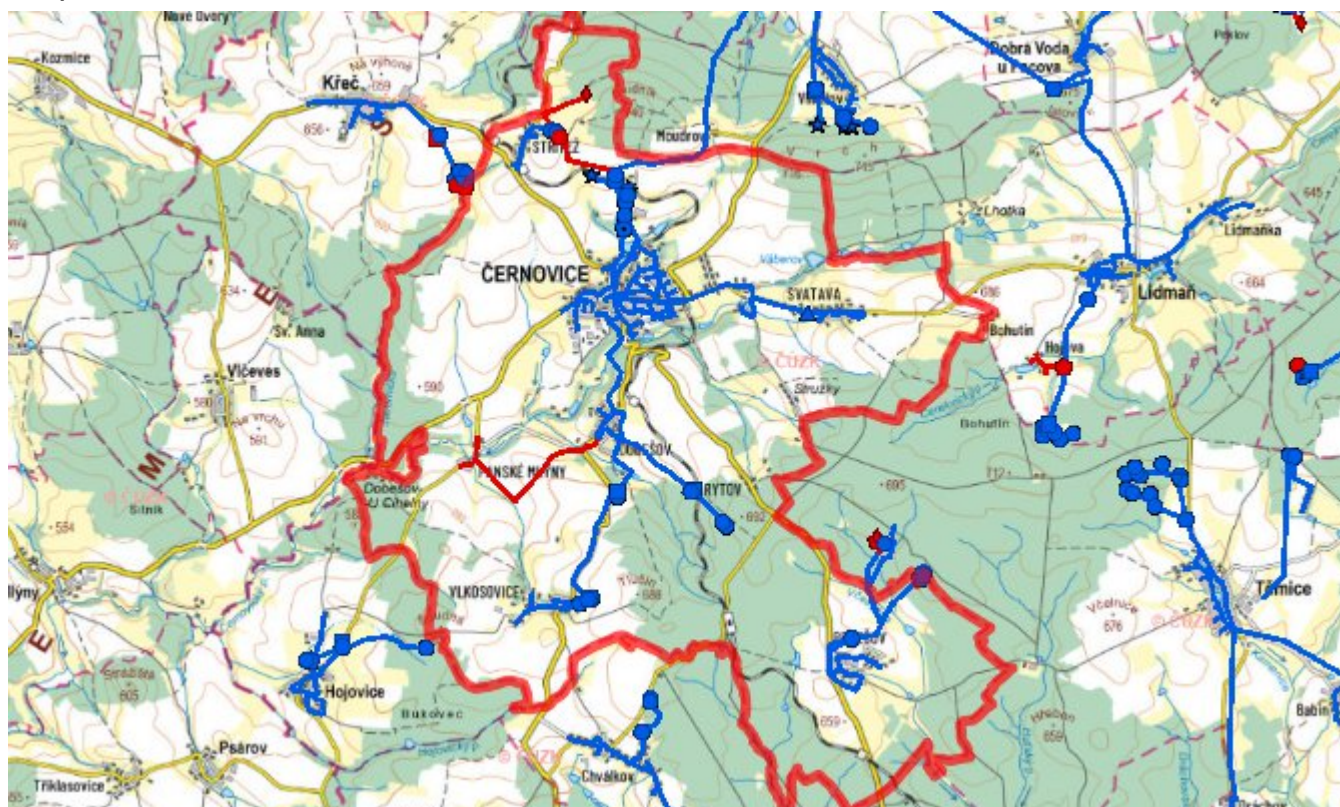
Navrhované zdroje pitné vody

S novými vodními zdroji se uvažuje pro městskou část Benešov a Střítež.

Časový harmonogram

V oblasti zásobování pitnou vodou se pro město Černovice realizace navrhovaných opatření předpokládá do r. 2030.

Mapa



D. KANALIZACE A ČOV

D.1 Počet obyvatel připojených na ČOV

Název části obce	Počet připojených obyvatel						
	2002	2005	2010	2015	2020	2025	2030
Benešov	63	63	63	70	70	70	70
Černovice	1 460	1 459	1 472	1 480	1 480	1 480	1 400
Dobešov	0	0	0	0	0	100	100
Panské Mlýny	0	0	0	0	0	0	0
Rytov	0	0	0	0	0	0	0
Střítež	0	0	0	0	0	0	0
Svatava	0	0	0	0	0	40	30
Vackov	0	0	0	0	0	25	20
Vlkosovice	0	0	0	0	0	0	65
Obec Černovice celkem	1 523	1 522	1 535	1 550	1 550	1 715	1 685

D.2 Kanalizace – popis stávajícího stavu

Místní (městská) část Benešov

V městské části Benešov žije v současnosti 61 trvale bydlících obyvatel, z nichž je na stávající jednotnou kanalizaci napojena většina obyvatel. Příležitostně se počet obyvatel zvyšuje o 10 rekreantů. Při výstavbě kanalizace byly použity trouby DN 200 - 400 mm. Celková délka kanalizačních stok je cca 1670 m. Odpadní vody jsou zaústěny na kořenovou čistírnu odpadních vod z r. 1993 se 4 kořenovými poli.

V roce 2008 byly realizovány kanalizační stoky v celkové délce 1665 m a výměna anaerobního filtru na čistírně odpadních vod.

V městské části je vybudována ČOV.

V současnosti napojené obce (místní části): Benešov

Místní (městská) část Černovice

V městské části Černovice žije v 1453 trvale bydlících obyvatel, z nichž je na stávající jednotnou kanalizaci napojena většina obyvatel. Příležitostně se počet obyvatel zvyšuje o 45 rekreantů. Část obyvatel je napojena na bezodtoké jímky s vyvážením na ČOV. Jednotná kanalizace byla budována postupně. Stoky jsou vybudovány z trub betonových, železobetonových, kameninových a z PVC, profilů 300 - 400 mm. Celková délka kanalizačních stok je cca 8 800 m. Kanalizační stoky jsou svedeny na mechanicko-biologickou ČOV. Vyčištěné odpadní vody jsou vypouštěny do Černovického potoka.

V městské části je vybudována ČOV.

V současnosti napojené obce (místní části): Černovice

Místní (městská) část Dobešov

V městské části Dobešov žije v současnosti 119 trvale bydlících obyvatel, z nichž je na stávající jednotnou kanalizaci je napojena většina obyvatel. Příležitostně se počet obyvatel zvyšuje o 10 rekreantů. Při výstavbě kanalizace byly použity betonové trouby DN 400 - 1000 mm. Celková délka kanalizačních stok je cca 1366 m. Kanalizační síť tvoří jedno povodí, odpadní vody jsou vyústěny do přítoku Černovického potoka.

V městské části není vybudována ČOV.

Místní (městská) část Panské Mlýny

V městské části Panské Mlýny žije v současnosti 11 trvale bydlících obyvatel. Příležitostně se počet obyvatel zvyšuje o 5 rekreantů. Místní část nemá v současnosti vybudovanou veřejnou kanalizační síť, odpadní vody jsou zachycovány do bezodtokých jímek nebo vypouštěny přes domovní septiky do místního vodního toku.

Místní (městská) část Rytov

V městské místní části Rytov žije v současnosti 23 trvale bydlících obyvatel. Příležitostně se

počet obyvatel zvyšuje o 5 rekreantů. Místní část nemá v současnosti vybudovanou veřejnou kanalizační síť, odpadní vody jsou zachycovány do bezodtokých jímek nebo vypouštěny přes domovní septiky do místního vodního toku.

Místní (městská) část Střítež

V městské části Střítež žije v současnosti 17 trvale bydlících obyvatel. Příležitostně se počet obyvatel zvyšuje o 5 rekreantů. Místní část nemá v současnosti vybudovanou veřejnou kanalizační síť, odpadní vody jsou zachycovány do bezodtokých jímek nebo vypouštěny přes domovní septiky do místního vodního toku.

Místní (městská) část Svatava

V městské části Svatava žije v současnosti 45 trvale bydlících obyvatel, z nichž je na stávající jednotnou kanalizaci napojena většina obyvatel. Příležitostně se počet obyvatel zvyšuje o 10 rekreantů. Při výstavbě kanalizace byly použity betonové trouby DN 400. Celková délka kanalizačních stok je cca 577 m. Kanalizační síť je tvoří dvě povodí, hlavní stoky jsou zaústěny do místních rybníků.

V městské části není vybudována ČOV.

Místní (městská) část Vackov

V městské části Vackov žije v současnosti 27 trvale bydlících obyvatel. Příležitostně se počet obyvatel zvyšuje o 5 rekreantů. Místní část nemá v současnosti vybudovanou veřejnou kanalizační síť, odpadní vody jsou zachycovány do bezodtokých jímek nebo vypouštěny přes domovní septiky do místního vodního toku. V obci nejsou žádné průmyslové provozy, odpadní vody jsou produkovány pouze v domácnostech.

Místní (městská) část Vlkosovice

V městské části Vlkosovice žije v současnosti 57 trvale bydlících obyvatel, z nichž je na stávající jednotnou kanalizaci napojena cca polovina obyvatel. Příležitostně se počet obyvatel zvyšuje o 10 rekreantů. Při výstavbě kanalizace byly použity betonové trouby DN 400 mm. Celková délka kanalizačních stok je cca 270 m. Kanalizační síť tvoří 2 povodí, odpadní vody jsou vyústěny přes septiky do místního vodního toku nebo zachycovány v bezodtokých jímkách.

V městské části není vybudována ČOV.

D.3 Kanalizace – popis návrhového stavu

Místní (městská) část Benešov

Vzhledem k technickému stavu části kanalizační sítě se předpokládá částečná obnova (rekonstrukce) kanalizační sítě včetně souvisejících objektů. Dále se navrhuje dostavba kanalizační sítě v lokalitách, kde dosud není vybudována.

V městské části je vybudována ČOV.

V současnosti napojené obce (místní části): Benešov

Nově napojené obce (místní části): nejsou

Návrhový svaz z obcí (místních částí): není

Místní (městská) část Černovice

Vzhledem k technickému stavu části kanalizační sítě se předpokládá částečná obnova (rekonstrukce) kanalizační sítě včetně souvisejících objektů. Dále se navrhuje dostavba kanalizační sítě v lokalitách, kde dosud není vybudována.

V některých úsecích je plánováno vybudování oddílné splaškové kanalizace, stávající jednotná bude sloužit jako dešťová. Předpokládá se intenzifikace ČOV.

V městské části je vybudována ČOV.

V současnosti napojené obce (místní části): Černovice

Nově napojené obce (místní části): Dobešov, Svatava

Návrhový svaz z obcí (místních částí): Panské Mlýny, Rytov, Vackov

Místní (městská) část Dobešov

Předpokládá se výstavba přivaděče (výtlaku) napojeného na konec kanalizačního systému v Dobešově s vyústěním na ČOV Černovice.

Vzhledem k technickému stavu části kanalizační sítě se předpokládá částečná obnova (rekonstrukce) kanalizační sítě včetně souvisejících objektů. Dále se navrhuje dostavba kanalizační sítě v lokalitách, kde dosud není vybudována.

Pokud nebude zajištěno napojení na čistírnu odpadních vod, budou vzhledem k nízkému počtu obyvatel odpadní vody z jednotlivých domácností zneškodňovány individuálním způsobem (např. domovní čistírny odpadních vod, jímky na vyvážení).

Místní (městská) část Panské Mlýny

Vzhledem k nízkému počtu obyvatel budou odpadní vody z jednotlivých domácností zneškodňovány individuálním způsobem (např. domovní čistírny odpadních vod, jímky na vyvážení).

Místní (městská) část Rytov

Vzhledem k nízkému počtu obyvatel budou odpadní vody z jednotlivých domácností zneškodňovány individuálním způsobem (např. domovní čistírny odpadních vod, jímky na vyvážení).

Místní (městská) část Střítež

Vzhledem k nízkému počtu obyvatel budou odpadní vody z jednotlivých domácností zneškodňovány individuálním způsobem (např. domovní čistírny odpadních vod, jímky na vyvážení).

Místní (městská) část Svatava

~~Předpokládá se výstavba oddílné splaškové kanalizace s vyústěním odpadních vod na ČOV~~

Černovice.

Pokud nebude zajištěna výstavba čistírny odpadních vod, budou vzhledem k nízkému počtu obyvatel odpadní vody z jednotlivých domácností zneškodňovány individuálním způsobem (např. domovní čistírny odpadních vod, jímky na vyvážení).

Místní (městská) část Vackov

Předpokládá se výstavba oddílné splaškové kanalizace s odvedením odpadních vod na ČOV Černovice.

Pokud nebude zajištěno napojení na čistírnu odpadních vod, budou vzhledem k nízkému počtu obyvatel odpadní vody z jednotlivých domácností zneškodňovány individuálním způsobem (např. domovní čistírny odpadních vod, jímky na vyvážení).

Místní (městská) část Vlkosovice

Předpokládá se výstavba oddílné splaškové kanalizace a čistírny odpadních vod.

V městské části bude vybudována ČOV.

V současnosti napojené obce (místní části): nejsou

Nově napojené obce (místní části): Vlkosovice

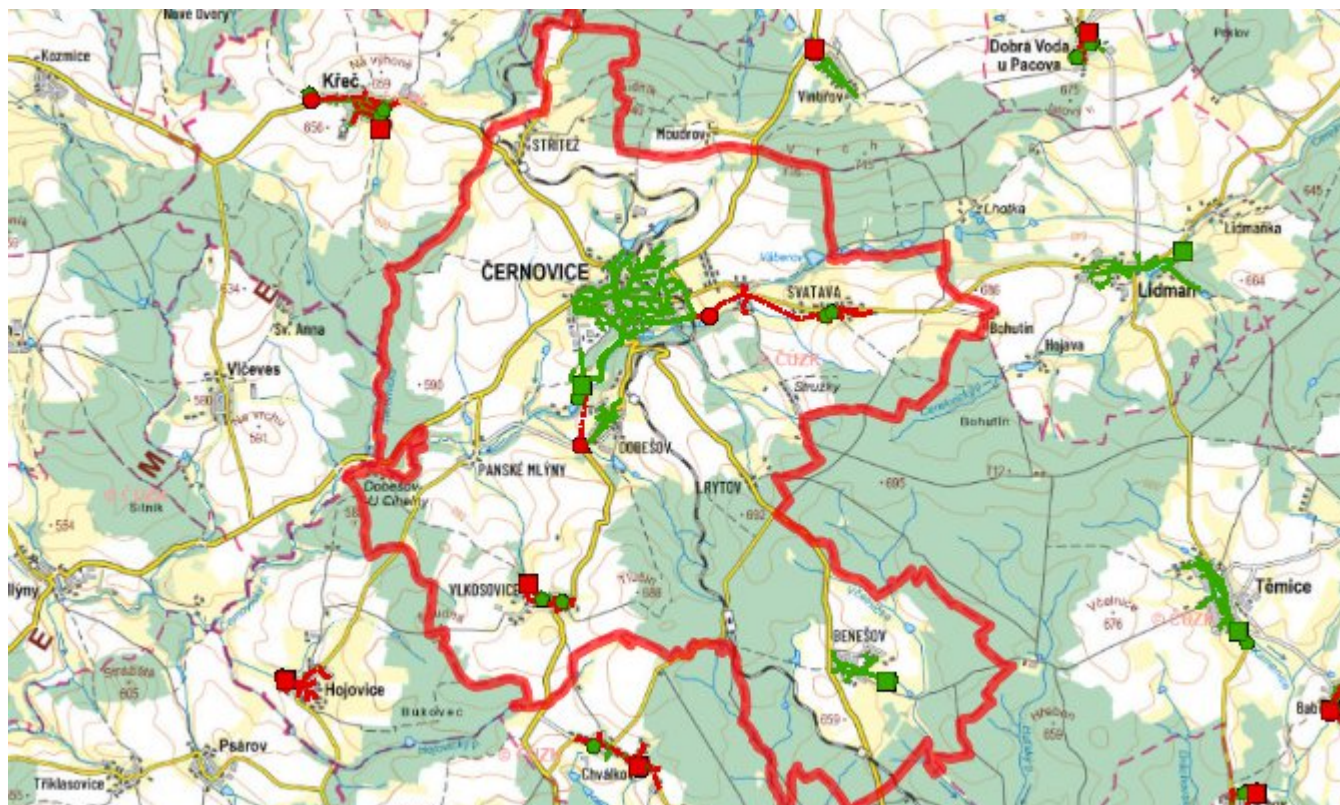
Návrhový svaz z obcí (místních částí): není

Pokud nebude zajištěna výstavba čistírny odpadních vod, budou vzhledem k nízkému počtu obyvatel odpadní vody z jednotlivých domácností zneškodňovány individuálním způsobem (např. domovní čistírny odpadních vod, jímky na vyvážení).

Časový harmonogram

V oblasti odkanalizování a čištění odpadních vod se pro město Černovice realizace navrhovaných opatření předpokládá do r. 2030.

Mapa



E. EKONOMICKÁ ČÁST

Součástí PRVKUK není řešení problematiky imisních limitů ukazatelů přípustného znečištění povrchových vod dle přílohy 3 Nařízení vlády 61/2003 Sb. V nákladech na čistírny odpadních vod není počítáno s investicí do technologií, které zabezpečí splnění těchto limitů. Imisními limity se zabývají jednotlivé Plány povodí.

Předpokládané investiční náklady v letech 2015 - 2030 [tis. Kč]

Název části obce	Typ investice		
	Vodovody	Kanalizace	Celkem
Benešov	2 000,0	-	2 000,0
Černovice	13 000,0	10 000,0	23 000,0
Dobeš	-	4 000,0	4 000,0
Panské Mlýny	3 000,0	-	3 000,0
Ryto	-	-	-
Stráž	3 500,0	-	3 500,0
Svatava	-	10 000,0	10 000,0

Vackov	-	4 000,0	4 000,0
Vlkosovice	-	6 000,0	6 000,0
Obec Černovice celkem	21 500,0	34 000,0	55 500,0

AKTUALIZACE

Datum projednání	Číslo projednání	Typ projednání	Popis
1. 1. 2022	2022	administrativní opatření	Administrativní změna - oprava evidenčních údajů podle skutečnosti.
1. 1. 2021	2021	administrativní opatření	Oprava evidenčních údajů podle skutečnosti.
7. 9. 2018	35/2018	administrativní opatření	Střítež - vodovod Střítež - výtlačný řad délky 216 m vedený ze stávajícího prameniště do VDJ na p. č. 204/2 v k.ú. Střítež u Černovic. Zemní jednodukomorový VDJ 10 m3, zásobovací řad „Z1“ vedený z VDJ do osady délky 240 m a rozvodné řady v celkové délce 858 m
7. 2. 2017	0055/01/2017/ZK	usnesení zastupitelstva	Změna technického řešení v oblasti zásobování pitnou vodou - pro městské části Černovice a Střítež.
15. 12. 2015	0646/07/2015/ZK	usnesení zastupitelstva	Schválení komplexní aktualizace PRVKUK v roce 2015. Došlo ke sjednocení karet na úroveň obce.