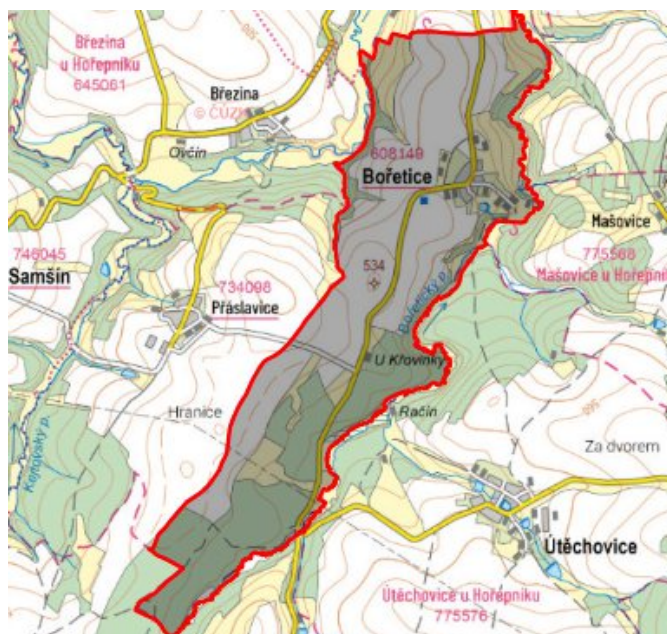


# Bořetice - CZ063.3304.6110.371 - stav 15. 12. 2015

## A. OBEC

Bořetice

<b>Číslo obce PRVKUK</b>	371
<b>Kód obce PRVKUK</b>	CZ063.3304.6110.371
<b>Kód obce</b>	561240
<b>Číslo ORP (ČSÚ) Název ORP</b>	388 (6110) Pelhřimov
<b>Číslo POU Název POU</b>	809 Pelhřimov



## Členění obce

<b>Úplný kód části obce PRVKUK</b>	<b>Název části obce</b>	<b>Kód části obce PRVKUK</b>	<b>Kód části obce RÚIAN</b>
CZ063.3304.6110.0371.01	Bořetice	00814	8141

## B. CHARAKTERISTIKA OBCE

### B.1 Základní informace o obci

Obec Bořetice se nachází severozápadně od města Pelhřimov ve vzdálenosti cca 10 km. Obcí protéká místní vodní tok Bořetický potok. Rozsah zástavby je v rozmezí 518,0 - 522,0 m n.m. Obec Bořetice se nachází v povodí VN Švihov.

## B.2 Demografický vývoj (prognóza)

Název části obce	Bydlící obyvatelé	Počet bydlících obyvatel						
		2002	2005	2010	2015	2020	2025	2030
<b>Bořetice</b>	trvale bydlící	70	70	70	65	60	56	52
	přechodně bydlící	18	18	18	18	18	18	18
	<b>celkem</b>	<b>88</b>	<b>88</b>	<b>88</b>	<b>83</b>	<b>78</b>	<b>74</b>	<b>70</b>
<b>Obec Bořetice celkem</b>	trvale bydlící	70	70	70	65	60	56	52
	přechodně bydlící	18	18	18	18	18	18	18
	<b>celkem</b>	<b>88</b>	<b>88</b>	<b>88</b>	<b>83</b>	<b>78</b>	<b>74</b>	<b>70</b>

## B.3 Vývoj počtu obyvatel v obci (ČSÚ)

Obec	2009	2010	2011	2012	2013	2014	2015	2016	2017	2018	2019	2020	2021	2022	2023	2024
Bořetice	72	73	70	70	69	68	65	65	69	71	70	70	77	77	77	-

## C. VODOVODY

### C.1 Počet obyvatel připojených na vodovod

Název části obce	Počet připojených obyvatel						
	2002	2005	2010	2015	2020	2025	2030
<b>Bořetice</b>	68	68	68	65	60	56	52
<b>Obec Bořetice celkem</b>	<b>68</b>	<b>68</b>	<b>68</b>	<b>65</b>	<b>60</b>	<b>56</b>	<b>52</b>

### C.2 Vodovody – popis stávajícího stavu

Obec Bořetice má veřejný vodovod s vlastním zdrojem. Prameniště vodovodu Bořetice se nachází východně od obce a je tvořeno 2 jímacími zářezy. Ze zářezů je voda gravitačně svedena do akumulací jímky s odkyselovacím filtrem. Z akumulací jímky je voda gravitačně vedena potrubím z PVC DN 100 mm do železobetonového, zemního VDJ 50 m<sup>3</sup>. Z VDJ je gravitačně zásobeno spotřebiště potrubím z PVC DN 100 mm a z PVC DN 32 mm.

### C.3 Vodovody – popis návrhového stavu

Předpokládá se doplnění úpravny vody průtokovými filtry. Vzhledem k technickému stavu části vodovodní sítě se předpokládá částečná obnova (rekonstrukce) vodovodní sítě včetně souvisejících objektů. Dále se navrhuje dostavba vodovodní sítě v lokalitách, kde dosud není vybudována.

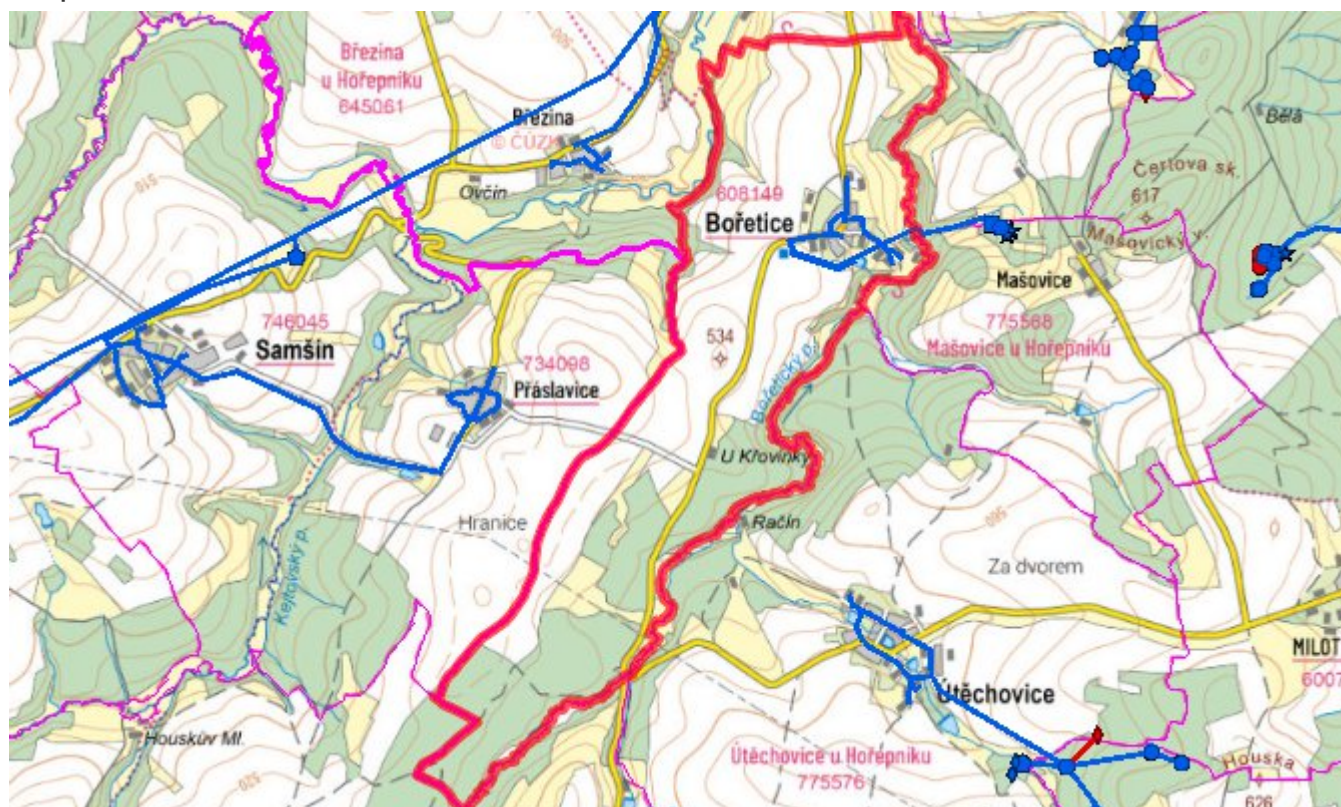
#### Navrhované zdroje pitné vody

S novými vodními zdroji se neuvažuje.

#### Časový harmonogram

V oblasti zásobování pitnou vodou se pro obec Bořetice realizace navrhovaných opatření předpokládá do r. 2030.

#### Mapa



## D. KANALIZACE A ČOV

### D.1 Počet obyvatel připojených na ČOV

Název části obce	Počet připojených obyvatel						
	2002	2005	2010	2015	2020	2025	2030
<b>Bořetice</b>	-	-	-	-	-	-	52
<b>Obec Bořetice celkem</b>	-	-	-	-	-	-	<b>52</b>

## D.2 Kanalizace – popis stávajícího stavu

V obci Bořetice žije v současnosti 70 trvale bydlících obyvatel, z nichž je na stávající jednotnou kanalizační síť napojeno cca 40 obyvatel. Při výstavbě kanalizace, jejíž celková délka činí cca 520 m, byly použity betonové trouby profilů DN 300 - 400 mm. Celá kanalizační síť tvoří 3 povodí, jehož stoky jsou zaústěny do Bořetického potoka. Odpadní vody odtékají v prvním povodí po předčištění v biologických septických stávající kanalizací přímo do vodního toku. Odpadní vody od ostatních nemovitostí jsou akumulovány v bezodtokých jímkách.

V obci není vybudována ČOV.

## D.3 Kanalizace – popis návrhového stavu

Současný stav odkanalizování obce je nevyhovující. Proto se předpokládá dostavba a rekonstrukce kanalizačního systému v obci a výstavba jedné nebo dvou čistíren odpadních vod.

V obci bude vybudována ČOV.

V současnosti napojené obce (místní části): nejsou

Nově napojené obce (místní části): Bořetice

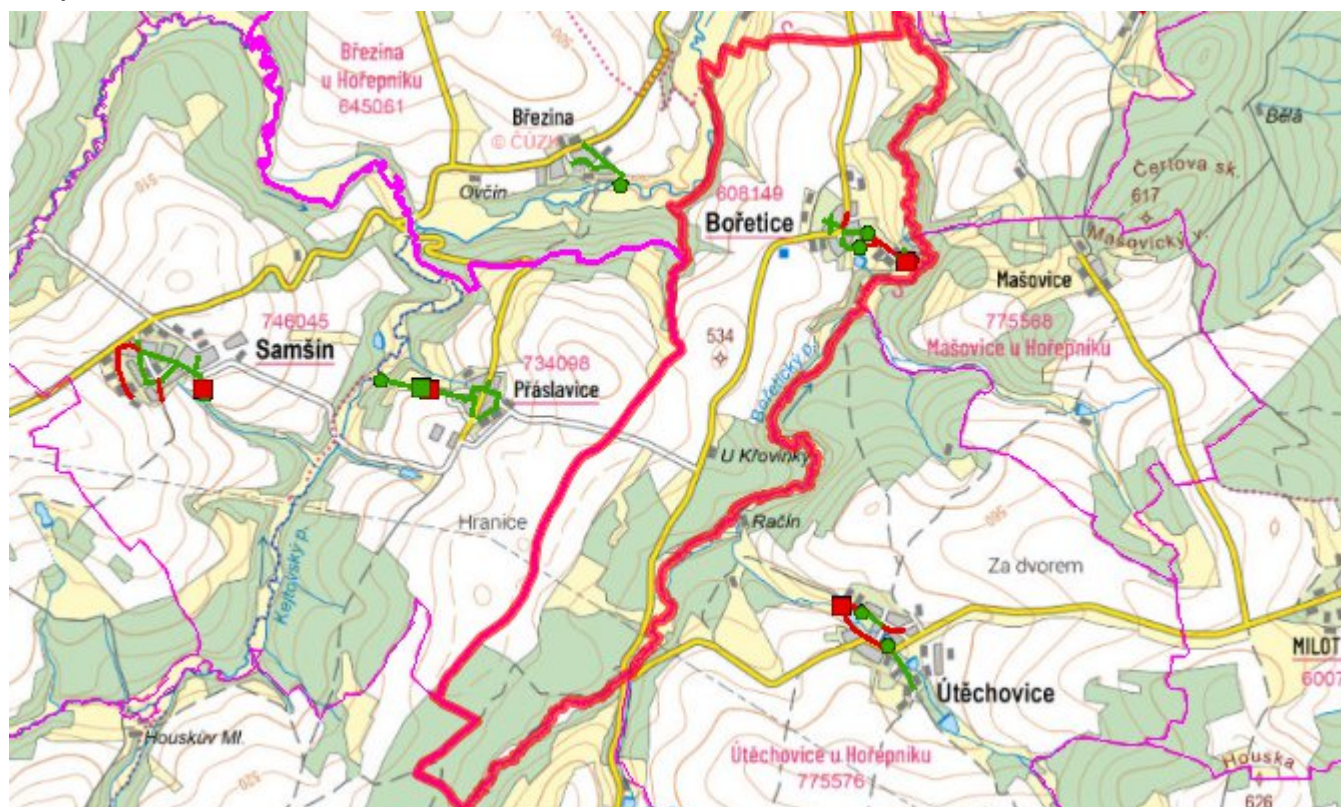
Návrhový svaz z obcí (místních částí): nejsou

Pokud nebude zajištěna výstavba čistírny odpadních vod, budou vzhledem k nízkému počtu obyvatel odpadní vody z jednotlivých domácností zneškodňovány individuálním způsobem (např. domovní čistírny odpadních vod, jímky na vyvážení).

### **Časový harmonogram**

V oblasti odkanalizování a čištění odpadních vod se pro obec Bořetice realizace navrhovaných opatření předpokládá do r. 2030.

## Mapa



## E. EKONOMICKÁ ČÁST

Součástí PRVKUK není řešení problematiky imisních limitů ukazatelů přípustného znečištění povrchových vod dle přílohy 3 Nařízení vlády 61/2003 Sb. V nákladech na čistírny odpadních vod není počítáno s investicí do technologií, které zabezpečí splnění těchto limitů. Imisními limity se zabývají jednotlivé Plány povodí.

Předpokládané investiční náklady v letech 2015 - 2030 [tis. Kč]

Název části obce	Typ investice		
	Vodovody	Kanalizace	Celkem
<b>Bořetice</b>	500,0	2 000,0	2 500,0
<b>Obec Bořetice celkem</b>	<b>500,0</b>	<b>2 000,0</b>	<b>2 500,0</b>

## AKTUALIZACE

<b>Datum projednání</b>	<b>Číslo projednání</b>	<b>Typ projednání</b>	<b>Popis</b>
15. 12. 2015	0646/07/2015/ZK	usnesení zastupitelstva	Schválení komplexní aktualizace PRVKUK v roce 2015. Došlo ke sjednocení karet na úroveň obce.