

Lukavec - CZ063.3304.6109.352 - stav 1. 1. 2023

A. OBEC

Lukavec

Číslo obce PRVKUK	352
Kód obce PRVKUK	CZ063.3304.6109.352
Kód obce	548332
Číslo ORP (ČSÚ) Název ORP	370 (6109) Pacov
Číslo POU Název POU	795 Pacov



Členění obce

Úplný kód části obce PRVKUK	Název části obce	Kód části obce PRVKUK	Kód části obce RÚIAN
CZ063.3304.6109.0352.01	Lukavec	08877	88773
CZ063.3304.6109.0352.02	Bezděkov	08876	88765
CZ063.3304.6109.0352.03	Týmová Ves	08878	88781
CZ063.3304.6109.0352.04	Velká Ves	17865	178659

B. CHARAKTERISTIKA OBCE

B.1 Základní informace o obci

Městys Lukavec se nachází severně od města Pacov ve vzdálenosti cca 10 km. Obec se skládá ze čtyř místních částí Lukavec, Bezděkov (2 km severozápadně od Lukavce), Týmová Ves (1 km jižně od Lukavce) a Velká Ves (3 km západně od Lukavce). Městysem protéká místní vodní tok Lukavecký potok, v městysu jsou místní rybníky. Rozsah zástavby je v rozmezí 556,0 – 626,0 m n.m. Městys se nachází v OP VN Švihov.

B.2 Demografický vývoj (prognóza)

Název části obce	Bydlící obyvatelé	Počet bydlících obyvatel						
		2002	2005	2010	2015	2020	2025	2030
Bezděkov	trvale bydlící	51	51	51	41	40	40	40
	přechodně bydlící	24	24	24	8	9	9	9
	celkem	75	75	75	49	49	49	49
Lukavec	trvale bydlící	988	986	986	890	880	875	870
	přechodně bydlící	32	32	32	39	40	40	45
	celkem	1 020	1 018	1 018	929	920	915	915
Týmova Ves	trvale bydlící	56	56	56	45	44	43	42
	přechodně bydlící	4	4	4	6	6	6	8
	celkem	60	60	60	51	50	49	50
Velká Ves	trvale bydlící	42	42	42	26	25	22	20
	přechodně bydlící	54	54	54	25	25	27	28
	celkem	96	96	96	51	50	49	48
Obec Lukavec celkem	trvale bydlící	1 137	1 135	1 135	1 002	989	980	972
	přechodně bydlící	114	114	114	78	80	82	90
	celkem	1 251	1 249	1 249	1 080	1 069	1 062	1 062

B.3 Vývoj počtu obyvatel v obci (ČSÚ)

Obec	2009	2010	2011	2012	2013	2014	2015	2016	2017	2018	2019	2020	2021	2022	2023	2024	2025
Lukavec	1093	1073	1054	1038	1018	1004	999	988	995	1004	994	994	972	972	972	-	-

C. VODOVODY

C.1 Počet obyvatel připojených na vodovod

Název části obce	Počet připojených obyvatel						
	2002	2005	2010	2015	2020	2025	2030
Bezděkov	50	50	50	49	49	49	49
Lukavec	987	986	986	929	920	915	920
Týmova Ves	56	56	56	51	50	49	50
Velká Ves	31	32	34	51	50	49	48
Obec Lukavec celkem	1 124	1 124	1 126	1 080	1 069	1 062	1 067

C.2 Vodovody – popis stávajícího stavu

Místní (městská) část Bezděkov

Část městyse je napojena na veřejný vodovod Lukavec. Obec je gravitačně zásobena z VDJ Lukavec. Zásobní řad z VDJ do části městyse je z PVC DN 80 mm délky cca 1900 m. Rozvodné řady po části městyse jsou z PVC DN 80 mm délky cca 476 m.

Od r. 1999 je z části městyse Bezděkov napojeno potrubí z materiálu PVC 90/3,5 o délce cca 440 m do části městyse Dolní Lhota městyse Načeradec, kde je zásobováno cca 52 trvale žijících obyvatel.

Místní (městská) část Lukavec

Část městyse Lukavec má 3 zdroje podzemní vody. 1. prameniště se nachází v lese a je tvořeno z jednoho zářezu (děrovaná kamenina DN 100 mm délky 16 m) a studny. Voda je z něj svedena potrubím DN 80 mm do odkyselovací sběrný a dále do zemního, železobetonového VDJ 80 m³. V r. 2005 byl vyměněn zásobovací řad z materiálu eternit za materiál PVC 100/3,5 v délce cca 500 m. 2. prameniště "Šálek" sestává ze dvou studní DN 1100 mm a DN 2700 mm, které jsou navzájem propojeny, o vydatnosti 0,9 l/s. Voda z nich je svedena potrubím PE DN 110 mm délky 242 m do odkyselovací stanice a dále do zemního železobetonového VDJ 100 m³. Celková délka přívodního řadu je cca 1372 m. 3. prameniště "Doly" je tvořeno třemi studnami a jedním jímacím zářezem, voda je vedena do VDJ 150 m³ z r. 1995.

V roce 2021 byl realizován nový vrt na pozemku p. č. 740/1 v k. ú. Lukavec u Pacova.

Rozvodné řady mají celkovou délku cca 6000 m. Celkový objem VDJ zásobujících vodovod Lukavec je 330 m³.

V roce 2022 bylo realizováno propojení stávajícího vrtu umístěného na p. č. 4813/2 (změna v číslování p. č. z důvodu komplexní pozemkové úpravy v katastru nemovitostí) do stávajícího

VDJ na p. č. st. 491 v k. ú. Lukavec u Pacova propojovacím potrubím v délce 110 m.

Místní (městská) část Týmova Ves

Část městyse je zásobena z místního zdroje. Prameniště se nachází jihovýchodně od části městyse a je tvořeno 7 kopanými studnami DN 2000 hloubky 4 m, ze kterých je voda svedena do čerpací stanice, odkud je čerpána do zemního železobetonového VDJ 100 m³. Z akumulace je voda gravitačně svedena potrubím PVC DN 100 délky cca 1460 m do části městyse. Rozvodné řady jsou z PVC DN 100 délky cca 600 m.

V roce 2017 bylo realizováno posílení vodních zdrojů - nová odkyselovací a čerpací stanice s kapacitou 1,5 l/s, svodný řad v délce 145 m k akumulární nádrži a výtlačný řad v délce 260 m k VDJ 100 m³ a propojovací řad mezi vodovody místních částí Týmová Ves a Lukavec v délce 195 m.

Místní (městská) část Velká Ves

Část městyse je napojena na veřejný vodovod Lukavec. Část městyse Velká Ves je gravitačně zásobena z VDJ Lukavec přes část městyse Bezděkov. Zásobní řad z je z PVC DN 80 mm délky cca 1100 m. Rozvodné řady jsou z PVC DN 80 mm délky cca 683 m.

C.3 Vodovody – popis návrhového stavu

Místní (městská) část Bezděkov

Vzhledem k technickému stavu části vodovodní sítě se předpokládá částečná obnova (rekonstrukce) vodovodní sítě včetně souvisejících objektů. Dále se navrhuje dostavba vodovodní sítě v lokalitách, kde dosud není vybudována.

Místní (městská) část Lukavec

Je uvažováno s propojením vodovodu Týmova Ves a vodovodu Lukavec v délce cca 300 m.

Vzhledem k technickému stavu části vodovodní sítě se předpokládá částečná obnova (rekonstrukce) vodovodní sítě včetně souvisejících objektů. Dále se navrhuje dostavba vodovodní sítě v lokalitách, kde dosud není vybudována.

Výhledově se předpokládá vybudování nového vodovodu, který bude napojen na skupinový vodovod HU-PE-PA z VDJ Velká Chyška. Současně budou realizovány i související objekty na vodovodu a odbočení pro možné budoucí napojení obcí Útěchovice pod Stražištěm a Vyklantice. Napojení městyse Lukavec na skupinový vodovod HU-PE-PA ve VDJ Velká Chyška je realizovatelné pouze v případě připojení obce Velká Chyška na skupinový vodovod HU-PE-PA.

Místní (městská) část Týmova Ves

V části městyse Týmova Ves je uvažováno s posílením pramenních vývěřů v k.ú. Týmova Ves v lesním komplexu Stražiště a s přemístěním a novým vybudování odkyselovací stanice, akumulární nádrže pitné vody.

Vzhledem k technickému stavu části vodovodní sítě se předpokládá částečná obnova (rekonstrukce) vodovodní sítě včetně souvisejících objektů. Dále se navrhuje dostavba vodovodní sítě v lokalitách, kde dosud není vybudována.

Místní (městská) část Velká Ves

Vzhledem k technickému stavu části vodovodní sítě se předpokládá částečná obnova (rekonstrukce) vodovodní sítě včetně souvisejících objektů. Dále se navrhuje dostavba vodovodní sítě v lokalitách, kde dosud není vybudována.

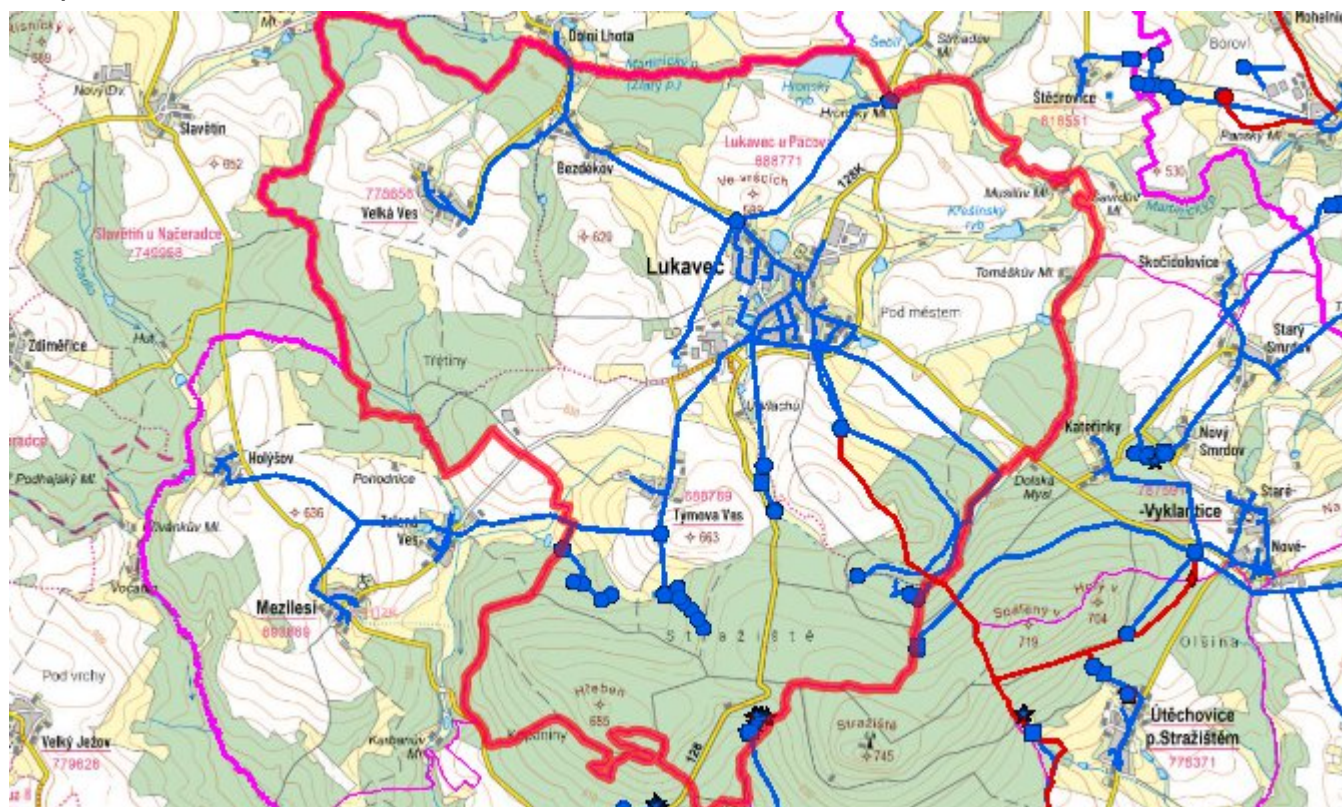
Navrhované zdroje pitné vody

S novými vodními zdroji se uvažuje - pramenní vývěry v k. ú. Týmová Ves. Dále se výhledově uvažuje s napojením na skupinový vodovod HU-PE-PA.

Časový harmonogram

V oblasti zásobování pitnou vodou se pro městys Lukavec realizace navrhovaných opatření předpokládá do r. 2030.

Mapa



D. KANALIZACE A ČOV

D.1 Počet obyvatel připojených na ČOV

Název části obce	Počet připojených obyvatel						
	2002	2005	2010	2015	2020	2025	2030
Bezděkov	0	0	0	0	49	49	49
Lukavec	1 020	1 018	1 018	929	920	915	920
Týmova Ves	0	0	0	0	0	49	50
Velká Ves	0	0	0	0	0	0	48
Obec Lukavec celkem	1 020	1 018	1 018	929	969	1 013	1 067

D.2 Kanalizace – popis stávajícího stavu

Místní (městská) část Bezděkov

V části městyse Bezděkov žije v současnosti 42 trvale bydlících obyvatel a všichni jsou napojeni na stávající jednotnou kanalizační síť. Výstavba této kanalizace proběhla v rozmezí let 1965 - 70. Při výstavbě kanalizace, jejíž celková délka činí cca 490 m, byly použity betonové trouby profilů DN 300. Kanalizace je vyústěna třemi výustmi do bezejmenného pravostranného přítoku Martinického potoku. Odpadní vody odtékají stávající kanalizací po předčištění v septicích do vodního toku.

Místní (městská) část Lukavec

V části městyse Lukavec žije v současnosti 892 trvale bydlících obyvatel a všichni jsou napojeni na stávající jednotnou kanalizační síť. Výstavba této kanalizace proběhla v rozmezí let 1978 - 95, podstatná část obce má kanalizaci stáří 20 let. Při výstavbě kanalizace, jejíž celková délka činí cca 11 318 m, byly použity betonové trouby profilů DN 200 - 1000 a trubky z PVC DN 250 - 400 mm. Kanalizační síť je ukončena mechanicko-biologickou ČOV z r. 1992 o kapacitě 1310 EO. Odpadní vody odtékají po vyčištění do Lukaveckého potoku.

V části městyse je vybudována ČOV pro 1310 EO.

V současnosti napojené obce (místní části): Lukavec

Nově napojené obce (místní části): Týmova Ves

Návrhový svaz z obcí (místních částí): Kateřinky, Starý Smrdov, Nový Smrdov, Petrovsko

Místní (městská) část Týmova Ves

V části městyse Týmova Ves žije v současnosti 46 trvale bydlících obyvatel a 5 rekreantů a všichni jsou napojeni na stávající jednotnou kanalizační síť. Výstavba této kanalizace proběhla v rozmezí let 1965 - 70. Při výstavbě kanalizace, jejíž celková délka činí cca 805 m, byly použity betonové trouby profilů DN 300 - 400 a kameninové trouby DN 200. Odpadní vody jsou kanalizační sítí po předčištění v septicích vyústěny do Huťského potoku.

Místní (městská) část Velká Ves

V části městyse Velká Ves žije v současnosti 28 trvale bydlících obyvatel a 23 rekreantů a všichni jsou napojeni na stávající jednotnou kanalizační síť. Výstavba této kanalizace proběhla v rozmezí let 1965 - 70. Při výstavbě kanalizace, jejíž celková délka činí cca 695 m, byly použity betonové trouby profilů DN 300 - 400 a kameninové trouby DN 200. Odpadní vody jsou kanalizační sítí po předčištění v septicích vyústěny do místního bezejmenného pravostranného přítoku Martinického potoku.

D.3 Kanalizace – popis návrhového stavu

Místní (městská) část Bezděkov

Vzhledem k technickému stavu části kanalizační sítě se předpokládá částečná obnova (rekonstrukce) kanalizační sítě včetně souvisejících objektů. Dále se navrhuje dostavba

kanalizační sítě v lokalitách, kde dosud není vybudována.

Předpokládá se výstavba čistírny odpadních vod.

V současnosti napojené obce (místní části): nejsou

Nově napojené obce (místní části): Bezděkov

Návrhový svoz z obcí (místních částí): není

Pokud nebude zajištěna výstavba čistírny odpadních vod, budou vzhledem k nízkému počtu obyvatel odpadní vody z jednotlivých domácností zneškodňovány individuálním způsobem (např. domovní čistírny odpadních vod, jímky na vyvážení).

Místní (městská) část Lukavec

Vzhledem k technickému stavu části kanalizační sítě se předpokládá částečná obnova (rekonstrukce) kanalizační sítě včetně souvisejících objektů. Dále se navrhuje dostavba kanalizační sítě v lokalitách, kde dosud není vybudována. V části městyse je vybudována ČOV pro 1310 EO.

V současnosti napojené obce (místní části): Lukavec

Nově napojené obce (místní části): Týmova Ves

Návrhový svoz z obcí (místních částí): Kateřinky, Starý Smrdov, Nový Smrdov, Petrovsko

Místní (městská) část Týmova Ves

Vzhledem k technickému stavu části kanalizační sítě se předpokládá částečná obnova (rekonstrukce) kanalizační sítě včetně souvisejících objektů. Dále se navrhuje dostavba kanalizační sítě v lokalitách, kde dosud není vybudována. Předpokládá se připojení na kanalizační systém a čistírnu odpadních vod Lukavec.

Pokud nebude zajištěno napojení na ČOV Lukavec, budou vzhledem k nízkému počtu obyvatel odpadní vody z jednotlivých domácností zneškodňovány individuálním způsobem (např. domovní čistírny odpadních vod, jímky na vyvážení).

Místní (městská) část Velká Ves

Vzhledem k technickému stavu části kanalizační sítě se předpokládá částečná obnova (rekonstrukce) kanalizační sítě včetně souvisejících objektů. Dále se navrhuje dostavba kanalizační sítě v lokalitách, kde dosud není vybudována.

Předpokládá se výstavba čistírny odpadních vod.

V současnosti napojené obce (místní části): nejsou

Nově napojené obce (místní části): Velká Ves

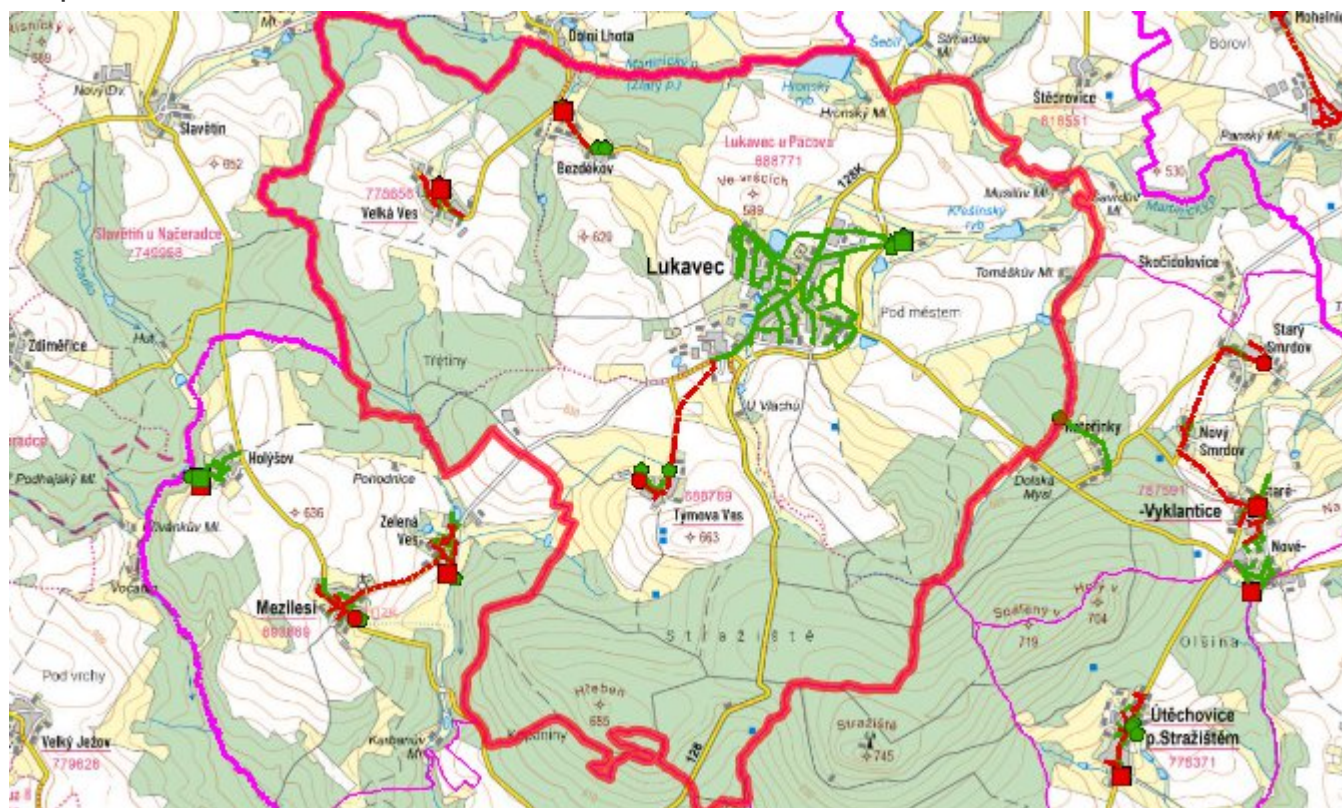
Návrhový svoz z obcí (místních částí): není

Pokud nebude zajištěna výstavba čistírny odpadních vod, budou vzhledem k nízkému počtu obyvatel odpadní vody z jednotlivých domácností zneškodňovány individuálním způsobem (např. domovní čistírny odpadních vod, jímky na vyvážení).

Časový harmonogram

V oblasti odkanalizování a čištění odpadních vod se pro obec Lukavec realizace navrhovaných opatření předpokládá do r. 2030.

Mapa



E. EKONOMICKÁ ČÁST

Součástí PRVKUK není řešení problematiky imisních limitů ukazatelů přípustného znečištění povrchových vod dle přílohy 3 Nařízení vlády 61/2003 Sb. V nákladech na čistírny odpadních vod není počítáno s investicí do technologií, které zabezpečí splnění těchto limitů. Imisními limity se zabývají jednotlivé Plány povodí.

Předpokládané investiční náklady v letech 2015 - 2030 [tis. Kč]

Název části obce	Typ investice		
	Vodovody	Kanalizace	Celkem
Bezděkov	-	5 000,0	5 000,0
Lukavec	36 000,0	2 000,0	38 000,0
Týmova Ves	4 000,0	5 000,0	9 000,0
Velká Ves	-	4 000,0	4 000,0
Obec Lukavec celkem	40 000,0	16 000,0	56 000,0

AKTUALIZACE

Datum projednání	Číslo projednání	Typ projednání	Popis
1. 1. 2023	2023	administrativní opatření	Oprava evidenčních údajů>
14. 6. 2022	0284/04/2022/ZK	usnesení zastupitelstva	Změna technického řešení v oblasti zásobování pitnou vodou v části městyse Lukavec.
1. 1. 2021	2021	administrativní opatření	Oprava evidenčních údajů podle skutečnosti.
13. 2. 2017	15/2017	administrativní opatření	Týmová Ves - posílení vodních zdrojů - nová odkyselovací a ČS s kapacitou 1,5 l/s, svodný řad v dl. 145 m, výtlačný řad v dl. 260 m, propojovací řad v Lukavci v dl. 195 m
15. 12. 2015	0646/07/2015/ZK	usnesení zastupitelstva	Schválení komplexní aktualizace PRVKUK v roce 2015. Došlo ke sjednocení karet na úroveň obce.