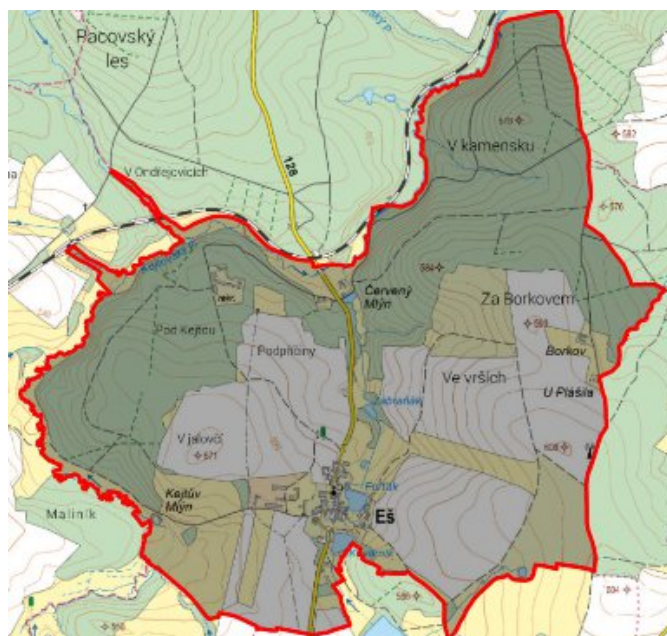


EŠ - CZ063.3304.6109.349 - stav 15. 12. 2015

A. OBEC

EŠ

Číslo obce PRVKUK	349
Kód obce PRVKUK	CZ063.3304.6109.349
Kód obce	561754
Číslo ORP (ČSÚ) Název ORP	370 (6109) Pacov
Číslo POU Název POU	795 Pacov



Členění obce

Úplný kód části obce PRVKUK	Název části obce	Kód části obce PRVKUK	Kód části obce RÚIAN
CZ063.3304.6109.0349.01	EŠ	03443	34436

B. CHARAKTERISTIKA OBCE

B.1 Základní informace o obci

Obec Eš se nachází jižně od města Pacov ve vzdálenosti cca 4 km. Obcí protéká místní bezejmenný vodní tok, v obci se nachází i místní rybníky. Rozsah zástavby je v rozmezí 532,0 – 542,0 m n.m.

Obec se nachází v OP VN Švihov.

B.2 Demografický vývoj (prognóza)

Název části obce	Bydlící obyvatelé	Počet bydlících obyvatel						
		2002	2005	2010	2015	2020	2025	2030
Eš	trvale bydlící	51	51	51	64	64	62	60
	přechodně bydlící	20	20	20	50	50	50	50
	celkem	71	71	71	114	114	112	110
Obec Eš celkem	trvale bydlící	51	51	51	64	64	62	60
	přechodně bydlící	20	20	20	50	50	50	50
	celkem	71	71	71	114	114	112	110

B.3 Vývoj počtu obyvatel v obci (ČSÚ)

Obec	2009	2010	2011	2012	2013	2014	2015	2016	2017	2018	2019	2020	2021	2022	2023	2024	2025
Eš	61	56	55	62	63	61	63	60	57	59	65	65	62	62	62	-	-

C. VODOVODY

C.1 Počet obyvatel připojených na vodovod

Název části obce	Počet připojených obyvatel						
	2002	2005	2010	2015	2020	2025	2030
Eš	44	44	44	44	44	44	44
Obec Eš celkem	44	44	44	44	44	44	44

C.2 Vodovody – popis stávajícího stavu

Obec Eš je zásobena ze skupinového vodovodu Kámen - Eš - Brná - Věžná. Prameniště se nachází jihozápadně od obce Vintířov a tvoří ho jímací zářez z poloděrované kameniny (DN 100 mm délky 51,9 m a DN 150 mm délky 37,3 m, hloubky 6 m) z něj voda stéká do jímacího tělesa ze šterku 1,1 x 0,6 m. Odtud voda stéká do zemního, železobetonového VDJ V1 100 m³ s odkyselovací stanicí - 4 otevřené rychlofiltry, pro proplachování filtrů je provedena proplachovací nádrž s přítokem ze zářezu.

Z tohoto VDJ voda odtéká gravitačně potrubím DN 125 mm přes obec Věžná a dále potrubím DN 100 mm do zemního, železobetonového VDJ V2 100 m³ (607,4/604,4 m n.m.) s armaturní komorou. Tento VDJ je umístěn v prostoru letiště a jsou z něho gravitačně zásobeny obce Kámen a Eš. V roce 2008 došlo k výměně přívodního potrubí z Kámene do Eše z eternitu za PVC DN 100 mm. Celková délka rozvodních řadů je cca 2 180 m.

C.3 Vodovody – popis návrhového stavu

Vzhledem k technickému stavu části vodovodní sítě se předpokládá částečná obnova (rekonstrukce) vodovodní sítě včetně souvisejících objektů. Dále se navrhuje dostavba vodovodní sítě v lokalitách, kde dosud není vybudována.

Navrhované zdroje pitné vody

S novými vodními zdroji se neuvažuje.

Časový harmonogram

V oblasti zásobování pitnou vodou se pro obec Eš realizace navrhovaných opatření nepředpokládá.

Mapa



D. KANALIZACE A ČOV

D.1 Počet obyvatel připojených na ČOV

Název části obce	Počet připojených obyvatel						
	2002	2005	2010	2015	2020	2025	2030
Eš	-	-	-	-	-	100	100
Obec Eš celkem	-	-	-	-	-	100	100

D.2 Kanalizace – popis stávajícího stavu

V obci žije v současnosti 64 trvale bydlících obyvatel. Příležitostně se počet obyvatel zvyšuje o 50 rekreatantů. V obci je vybudována pouze dešťová kanalizace, která je ve špatném technickém stavu.

Splaškové vody jsou akumulovány v bezodtokých jímkách nebo jsou přes septiky nebo domovní ČOV zaústěny do místního vodního toku.

D.3 Kanalizace – popis návrhového stavu

Předpokládá se výstavba oddílné splaškové kanalizace a čistírny odpadních vod. Stávající kanalizace bude sloužit pro odvod dešťových vod.

V obci bud vybudována ČOV.

V současnosti napojené obce (místní části): nejsou

Nově napojené obce (místní části): Eš

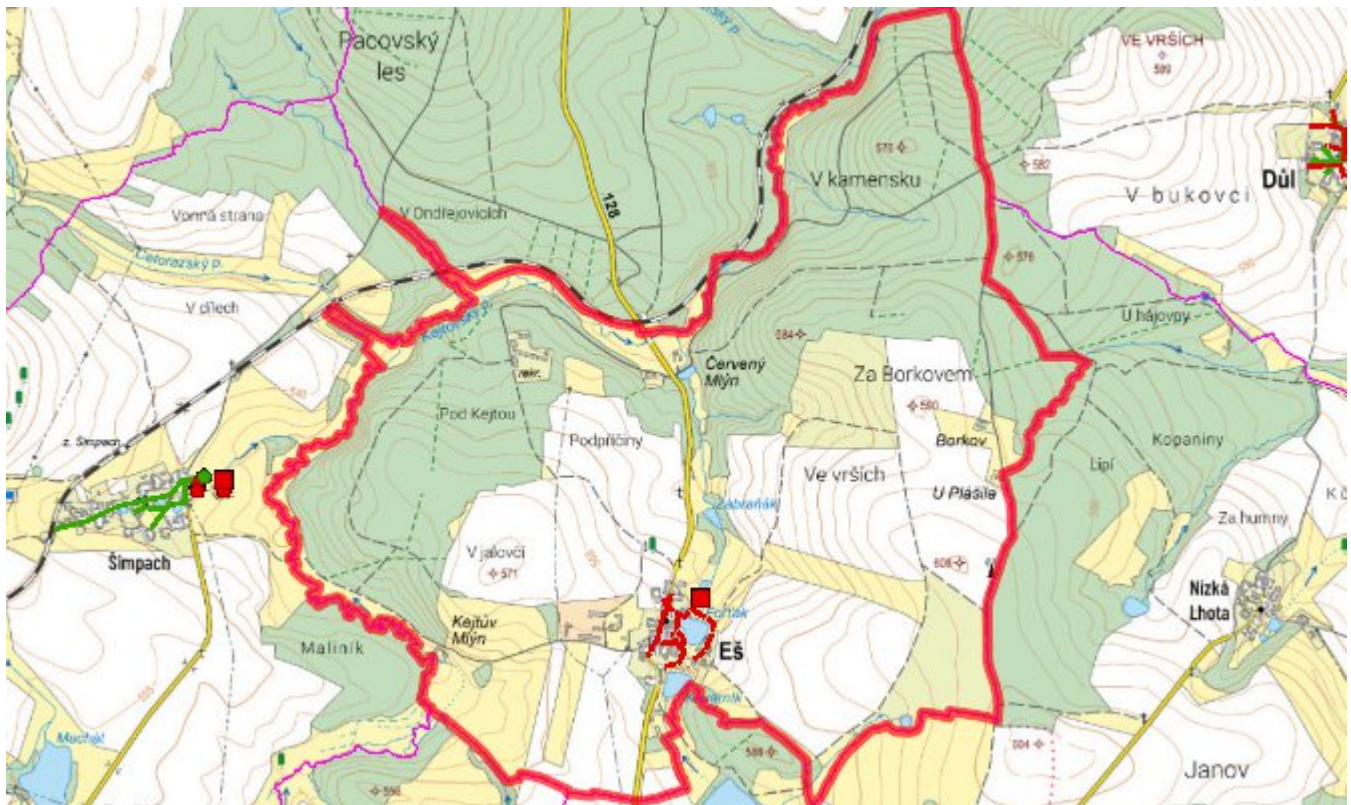
Návrhový svaz z obcí (místních částí): není

Pokud nebude zajištěna výstavba čistírny odpadních vod, budou vzhledem k nízkému počtu obyvatel odpadní vody z jednotlivých domácností zneškodňovány individuálním způsobem (např. domovní čistírny odpadních vod, jímky na vyvážení).

Časový harmonogram

V oblasti odkanalizování a čištění odpadních vod se pro obec Eš realizace navrhovaných opatření předpokládá do r. 2030.

Mapa



E. EKONOMICKÁ ČÁST

Součástí PRVKUK není řešení problematiky imisních limitů ukazatelů přípustného znečištění povrchových vod dle přílohy 3 Nařízení vlády 61/2003 Sb. V nákladech na čistírny odpadních vod není počítáno s investicí do technologií, které zabezpečí splnění těchto limitů. Imisními limity se zabývají jednotlivé Plány povodí.

Předpokládané investiční náklady v letech 2015 - 2030 [tis. Kč]

Název části obce	Typ investice		
	Vodovody	Kanalizace	Celkem
Eš	-	9 000,0	9 000,0
Obec Eš celkem	-	9 000,0	9 000,0

AKTUALIZACE

Datum projednání	Číslo projednání	Typ projednání	Popis
15. 12. 2015	0646/07/2015/ZK	usnesení zastupitelstva	Schválení komplexní aktualizace PRVKUK v roce 2015. Došlo ke sjednocení karet na úroveň obce.