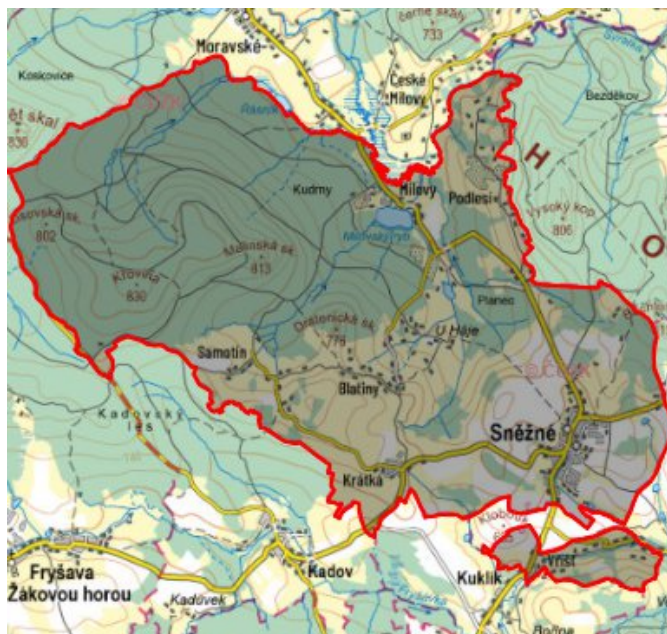


Sněžné - CZ063.3714.6108.337 - stav 1. 1. 2022

A. OBEC

Sněžné

Číslo obce PRVKUK	337
Kód obce PRVKUK	CZ063.3714.6108.337
Kód obce	596787
Číslo ORP (ČSÚ) Název ORP	1686 (6108) Nové Město na Moravě
Číslo POU Název POU	3387 Nové Město na Moravě



Členění obce

Úplný kód části obce PRVKUK	Název části obce	Kód části obce PRVKUK	Kód části obce RÚIAN
CZ063.3714.6108.0337.01	Sněžné	15145	151459
CZ063.3714.6108.0337.02	Blatiny	15142	151424
CZ063.3714.6108.0337.03	Krátká	06198	61981
CZ063.3714.6108.0337.04	Milovy	15143	151432
CZ063.3714.6108.0337.05	Podlesí	15144	151441
CZ063.3714.6108.0337.06	Samotín	06199	61999
CZ063.3714.6108.0337.07	Vříst	15146	151467

B. CHARAKTERISTIKA OBCE

B.1 Základní informace o obci

Městys Sněžné se nachází severně od města Nové Město na Moravě ve vzdálenosti cca 10 km. Obec se skládá ze sedmi místních částí - Blatiny, Krátká, Milovy, Podlesí, Samotín, Sněžné a Vříst. Rozsah zástavby je v rozmezí 655 - 709 m n.m. Městys Sněžné se nachází v CHKO Žďárské vrchy a v povodí VN Vír.

B.2 Demografický vývoj (prognóza)

Název části obce	Bydlící obyvatelé	Počet bydlících obyvatel						
		2002	2005	2010	2015	2020	2025	2030
Blatiny	trvale bydlící	48	48	48	45	44	42	42
	přechodně bydlící	98	98	98	50	50	50	50
	celkem	146	146	146	95	94	92	92
Krátká	trvale bydlící	23	23	23	25	22	21	21
	přechodně bydlící	48	48	48	20	20	20	20
	celkem	71	71	71	45	42	41	41
Milovy	trvale bydlící	22	22	22	5	5	5	5
	přechodně bydlící	48	48	48	50	50	50	50
	celkem	70	70	70	55	55	55	55
Podlesí	trvale bydlící	13	13	13	11	10	10	10
	přechodně bydlící	178	178	178	70	70	70	70
	celkem	191	191	191	81	80	80	80
Samotín	trvale bydlící	16	16	16	22	23	24	25
	přechodně bydlící	42	42	42	10	10	10	10
	celkem	58	58	58	32	33	34	35
Sněžné	trvale bydlící	634	633	633	576	579	582	582
	přechodně bydlící	8	8	8	30	30	30	30
	celkem	642	641	641	606	609	612	612

Vříšť	trvale bydlící	41	41	41	24	24	23	23
	přechodně bydlící	8	8	8	20	20	20	20
	celkem	49	49	49	44	44	43	43
Obec Sněžné celkem	trvale bydlící	797	796	796	708	707	707	708
	přechodně bydlící	430	430	430	250	250	250	250
	celkem	1 227	1 226	1 226	958	957	957	958

B.3 Vývoj počtu obyvatel v obci (ČSÚ)

Obec	2009	2010	2011	2012	2013	2014	2015	2016	2017	2018	2019	2020	2021	2022	2023	2024	2025
Sněžné	736	737	744	738	720	716	703	708	710	705	720	720	717	717	717	-	-

C. VODOVODY

C.1 Počet obyvatel připojených na vodovod

Název části obce	Počet připojených obyvatel						
	2002	2005	2010	2015	2020	2025	2030
Blatiny	0	0	0	0	0	0	92
Krátká	23	23	23	25	22	21	21
Milovy	0	0	0	0	0	0	0
Podlesí	0	0	0	0	0	80	80
Samotín	0	0	0	0	0	0	35
Sněžné	630	631	632	576	579	582	582
Vříšť	0	0	0	0	0	43	43
Obec Sněžné celkem	653	654	655	601	601	726	853

C.2 Vodovody – popis stávajícího stavu

Místní (městská) část Blatiny

Část městyse nemá vybudovaný veřejný vodovod. Obyvatelé jsou vodou zásobeni z vlastních studní.

Místní (městská) část Krátká

Část městyse je zásobena z VDJ Krátká 10 m³ (734/732,4 m n.m.). Ten je zásobený přes čerpací stanici na konci spotřebiště Sněžné, zdrojem je prameniště Sněžné.

Místní (městská) část Milovy

Část městyse nemá vybudovaný veřejný vodovod. Obyvatelé jsou vodou zásobeni z vlastních studní.

Místní (městská) část Podlesí

Část městyse nemá vybudovaný veřejný vodovod. Obyvatelé jsou vodou zásobeni z vlastních studní.

Místní (městská) část Samotín

Část městyse nemá vybudovaný veřejný vodovod. Obyvatelé jsou vodou zásobeni z vlastních studní.

Místní (městská) část Sněžné

Část městyse Sněžné má vybudovaný veřejný vodovod z r. 1980. Zdrojem pitné vody jsou tři kopané studny s max. vydatností 3,5 l/s. Voda je svedena do sběrné jímky a přes odkyselovací stanici do VDJ Sněžné 100 m³ (722/719 m n.m.). Zásobní síť v městyse je rozdělena na dvě tlaková pásma: I. tlakové pásmo přes redukční ventil, který redukuje tlak o 0,20 Mpa, II. tlakové pásmo je zásobeno přímo z VDJ.

Místní (městská) část Vříšť

Část městyse nemá vybudovaný veřejný vodovod. Obyvatelé jsou vodou zásobeni z vlastních studní.

C.3 Vodovody – popis návrhového stavu

Místní (městská) část Blatiny

V části městyse je uvažováno s vybudováním veřejného vodovodu včetně nového zdroje a vodojemu.

Místní (městská) část Krátká

Vzhledem k technickému stavu části vodovodní sítě se předpokládá obnova (rekonstrukce) vodovodní sítě včetně souvisejících objektů. Navrhuje se dostavba vodovodní sítě v lokalitách, kde dosud není vybudována. Dále se navrhuje obnova, rekonstrukce a intenzifikace VDJ včetně vybudování ÚV a napojení dalších vodních zdrojů.

Místní (městská) část Milovy

Vzhledem k nízkému počtu obyvatel budou jednotlivé domácnosti zásobovány individuálním způsobem (např. studny, vrty).

Místní (městská) část Podlesí

V části městyse je uvažováno s vybudováním veřejného vodovodu včetně nového zdroje a vodojemu.

Místní (městská) část Samotín

V části městyse je uvažováno s vybudováním veřejného vodovodu včetně nového zdroje a vodojemu.

Místní (městská) část Sněžné

Vzhledem k technickému stavu části zdroje vodovodní sítě se předpokládá obnova (rekonstrukce) vodovodní sítě včetně souvisejících objektů (VDJ, ÚV, studní a dalších vodních zdrojů). Navrhuje se také dostavba vodovodní sítě v lokalitách, kde dosud není vybudována. Dále se navrhuje napojení dalších vodních zdrojů a intenzifikace ÚV.

Místní (městská) část Vříšť

V části městyse je uvažováno s vybudováním veřejného vodovodu včetně nového zdroje a vodojemu.

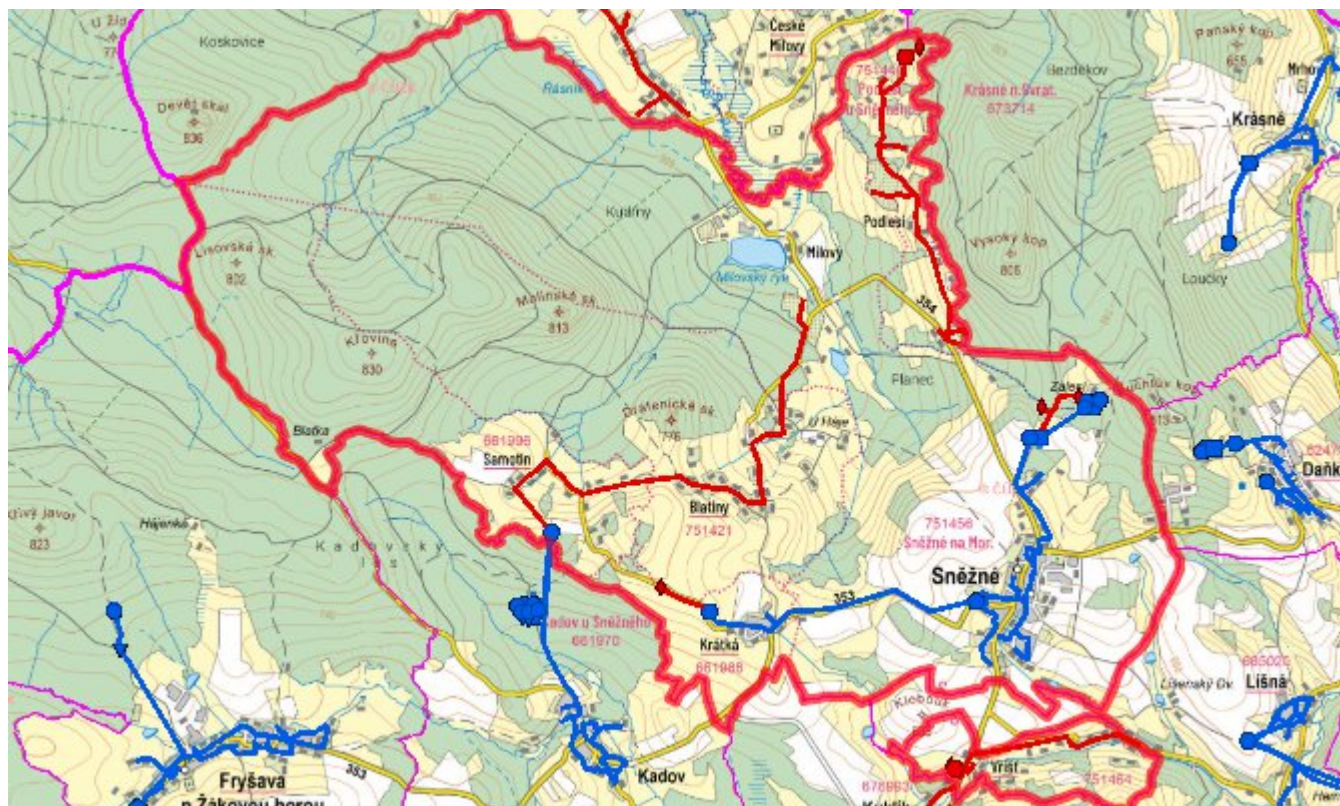
Navrhované zdroje pitné vody

S novými vodními zdroji se uvažuje v místních částech Sněžné, Blatiny, Krátká, Podlesí, Samotín a Vříšť.

Časový harmonogram

V oblasti zásobování pitnou vodou se pro městy Sněžné realizace navrhovaných opatření předpokládá do r. 2030.

Mapa



D. KANALIZACE A ČOV

D.1 Počet obyvatel připojených na ČOV

Název části obce	Počet připojených obyvatel						
	2002	2005	2010	2015	2020	2025	2030
Blatiny	0	0	0	0	0	0	92
Krátká	66	66	66	25	22	21	21
Milovy	0	0	0	0	0	0	0
Podlesí	0	0	0	0	0	80	80
Samotín	0	0	0	0	0	0	35
Sněžné	598	598	598	576	579	582	582
Vříšť	0	0	0	0	0	43	43
Obec Sněžné celkem	664	664	664	601	601	726	853

D.2 Kanalizace - popis stávajícího stavu

Místní (městská) část Blatiny

Část městyse Blatiny nemá vybudovanou veřejnou kanalizační síť ani čistírnu odpadních vod. Odpadní vody odtékají bez jakéhokoliv předčištění nebo po předčištění v biologických septicích přímo do místního vodního toku nebo jsou zachycovány do bezodtokých jímek.

V místní části není vybudovaná čistírna odpadních vod.

Místní (městská) část Krátká

V části městyse je vybudována jednotná kanalizace, která je zakončena kořenovou čistírnou odpadních vod.

V části městyse je vybudována ČOV.

V současnosti napojené obce (místní části): Krátká

Místní (městská) část Milovy

Část městyse Milovy nemá vybudovanou veřejnou kanalizační síť. Odpadní vody odtékají bez jakéhokoliv předčištění nebo po předčištění v biologických septicích přímo do místního

vodního toku nebo jsou zachycovány do bezodtokých jímek.

V místní části není vybudovaná čistírna odpadních vod.

Místní (městská) část Podlesí

Část městyse Podlesí nemá vybudovanou veřejnou kanalizační síť. Odpadní vody odtékají bez jakéhokoliv předčištění nebo po předčištění v biologických septicích přímo do místního vodního toku nebo jsou zachycovány do bezodtokých jímek.

V místní části není vybudovaná čistírna odpadních vod.

Místní (městská) část Samotín

Část městyse Samotín nemá v současnosti vybudovanou veřejnou kanalizační síť ani čistírnu odpadních vod. Odpadní vody odtékají bez jakéhokoliv předčištění nebo po předčištění v biologických septicích přímo do místního vodního toku nebo jsou zachycovány do bezodtokých jímek.

V místní části není vybudovaná čistírna odpadních vod.

Místní (městská) část Sněžné

V části městyse probíhala v letech výstavba 1979 - 86 výstavba jednotné kanalizační sítě profilů DN 300 - 600. V roce 1991 byla ukončena výstavba čistírny odpadních vod a další části kanalizace. Současná délka kanalizace je cca 6010 m.

V části městyse je vybudována mechanicko biologická ČOV pro 1670 EO.

V současnosti napojené obce (místní části): Sněžné

Místní (městská) část Vříšť

Část městyse nemá v současnosti vybudovanou veřejnou kanalizační síť. Odpadní vody odtékají bez jakéhokoliv předčištění nebo po předčištění v biologických septicích přímo do Fryšárky. U části rodinných domků jsou odpadní vody zachycovány do bezodtokých jímek.

V místní části není vybudovaná čistírna odpadních vod.

D.3 Kanalizace – popis návrhového stavu

Místní (městská) část Blatiny

V části městyse je uvažováno s výstavbou splaškové kanalizace a čistírny odpadních vod.

V části městyse bude vybudována čistírna odpadních vod.

V současnosti napojené obce (místní části): není

Nově napojené obce (místní části): Blatiny

Návrhový svoz z obcí (místních částí): není

Pokud nebude zajištěna výstavba čistírny odpadních vod, budou vzhledem k nízkému počtu obyvatel odpadní vody z jednotlivých domácností zneškodňovány individuálním způsobem (např. domovní čistírny odpadních vod, jímky na vyvážení).

Místní (městská) část Krátká

Vzhledem k technickému stavu části kanalizační sítě se předpokládá částečná obnova (rekonstrukce) kanalizační sítě včetně souvisejících objektů. Dále se navrhuje dostavba kanalizační sítě v lokalitách, kde dosud není vybudována.

V současnosti napojené obce (místní části): Krátká

Nově napojené obce (místní části): nejsou

Návrhový svoz z obcí (místních částí): není

Místní (městská) část Milovy

Vzhledem k nízkému počtu obyvatel budou odpadní vody z jednotlivých domácností zneškodňovány individuálním způsobem (např. domovní čistírny odpadních vod, jímky na vyvážení).

Místní (městská) část Podlesí

V části městyse je uvažováno s výstavbou splaškové kanalizace a čistírny odpadních vod.

V části městyse bude vybudována ČOV.

V současnosti napojené obce (místní části): není

Nově napojené obce (místní části): Podlesí

Návrhový svoz z obcí (místních částí): není

Pokud nebude zajištěna výstavba čistírny odpadních vod, budou vzhledem k nízkému počtu

obyvatel odpadní vody z jednotlivých domácností zneškodňovány individuálním způsobem (např. domovní čistírny odpadních vod, jímky na vyvážení).

Místní (městská) část Samotín

V části městyse je uvažováno s výstavbou splaškové kanalizace a čistírny odpadních vod.

V části městyse bude vybudována ČOV.

V současnosti napojené obce (místní části): není

Nově napojené obce (místní části): Samotín

Návrhový svaz z obcí (místních částí): není

Pokud nebude zajištěna výstavba čistírny odpadních vod, budou vzhledem k nízkému počtu obyvatel odpadní vody z jednotlivých domácností zneškodňovány individuálním způsobem (např. domovní čistírny odpadních vod, jímky na vyvážení).

Místní (městská) část Sněžné

Vzhledem k technickému stavu části kanalizační sítě se předpokládá částečná obnova (rekonstrukce) kanalizační sítě včetně souvisejících objektů. Dále se navrhuje dostavba kanalizační sítě v lokalitách, kde dosud není vybudována.

Rovněž se předpokládá intenzifikace ČOV.

V části městyse je vybudována mechanicko biologická ČOV pro 1670 EO.

V současnosti napojené obce (místní části): Sněžné

Nově napojené obce (místní části): nejsou

Návrhový svaz z obcí (místních částí): Spělkov, Kuklík, Milovy

Místní (městská) část Vříšť

V místní části je uvažováno s výstavbou splaškové kanalizace a čistírny odpadních vod.

V části městyse bude vybudována ČOV.

V současnosti napojené obce (místní části): není

Nově napojené obce (místní části): Vříšť

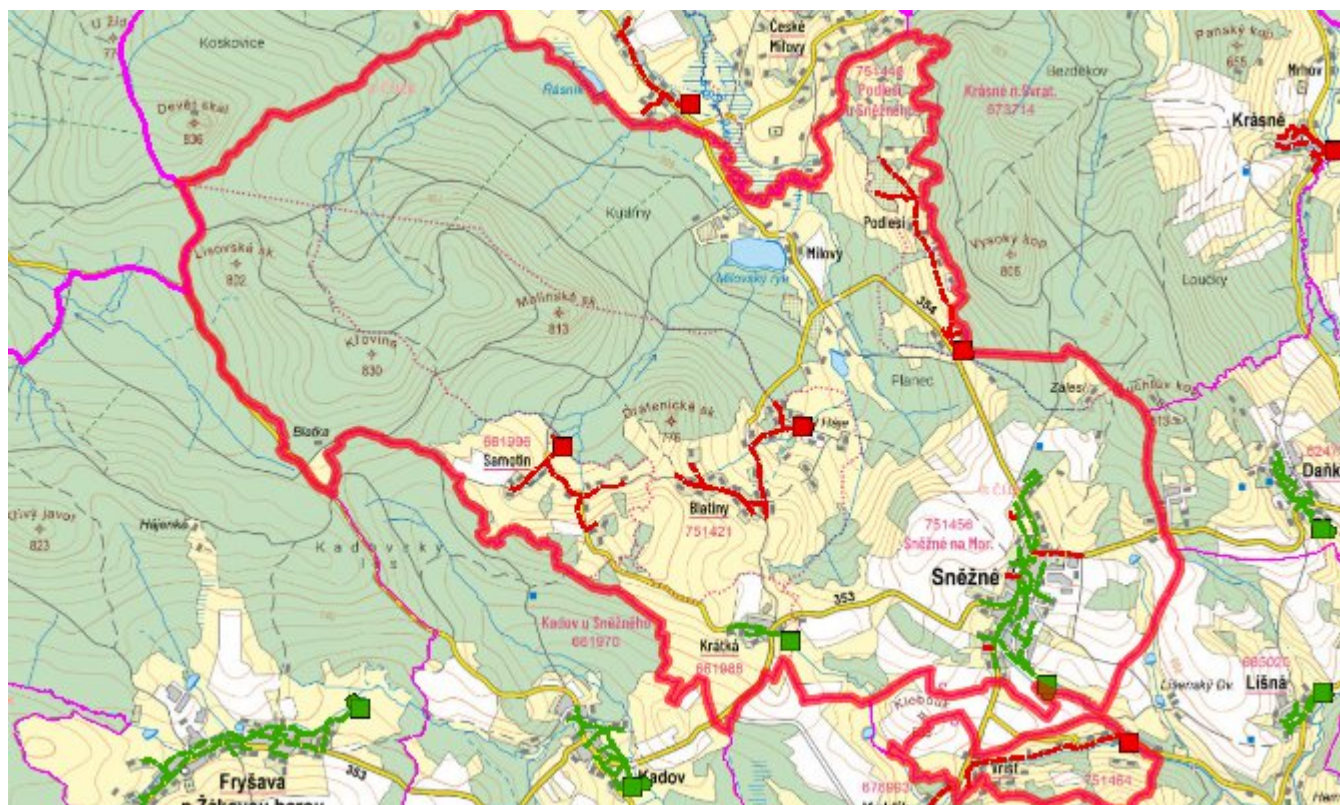
Návrhový svaz z obcí (místních částí): není

Pokud nebude zajištěna výstavba čistírny odpadních vod, budou vzhledem k nízkému počtu obyvatel odpadní vody z jednotlivých domácností zneškodňovány individuálním způsobem (např. domovní čistírny odpadních vod, jímky na vyvážení).

Časový harmonogram

V oblasti odkanalizování a čištění odpadních vod se pro městys Sněžné realizace navrhovaných opatření předpokládá do r. 2030.

Mapa



E. EKONOMICKÁ ČÁST

Součástí PRVKUK není řešení problematiky imisních limitů ukazatelů přípustného znečištění povrchových vod dle přílohy 3 Nařízení vlády 61/2003 Sb. V nákladech na čistírny odpadních vod není počítáno s investicí do technologií, které zabezpečí splnění těchto limitů. Imisními limity se zabývají jednotlivé Plány povodí.

Předpokládané investiční náklady v letech 2015 - 2030 [tis. Kč]

Název části obce	Typ investice		
	Vodovody	Kanalizace	Celkem
Blatiny	6 800,0	12 000,0	18 800,0

Krátká	5 000,0	-	5 000,0
Milovy	-	-	-
Podlesí	5 800,0	8 000,0	13 800,0
Samotín	4 300,0	2 500,0	6 800,0
Sněžné	19 300,0	11 000,0	30 300,0
Vříšť	5 800,0	3 500,0	9 300,0
Obec Sněžné celkem	47 000,0	37 000,0	84 000,0

AKTUALIZACE

Datum projednání	Číslo projednání	Typ projednání	Popis
1. 1. 2022	2022	administrativní opatření	Oprava evidenčních údajů podle skutečnosti.
22. 12. 2020	0589/08/2020/ZK	usnesení zastupitelstva	Změna technického řešení v oblasti zásobování pitnou vodou v částech městyse Sněžné a Krátká.
15. 12. 2015	0646/07/2015/ZK	usnesení zastupitelstva	Schválení komplexní aktualizace PRVKUK v roce 2015. Došlo ke sjednocení karet na úroveň obce.