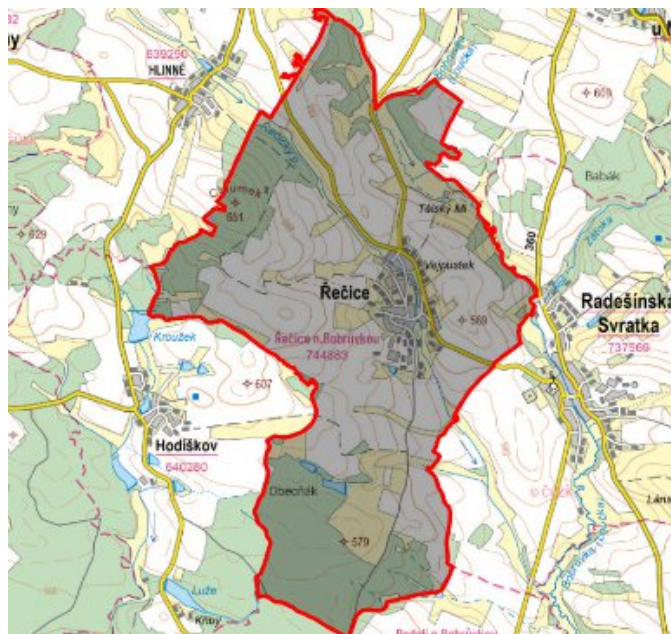


Řečice - CZ063.3714.6108.336 - stav 1. 1. 2022

A. OBEC

Řečice

Číslo obce PRVKUK	336
Kód obce PRVKUK	CZ063.3714.6108.336
Kód obce	596680
Číslo ORP (ČSÚ) Název ORP	1686 (6108) Nové Město na Moravě
Číslo POU Název POU	3387 Nové Město na Moravě



Členění obce

Úplný kód části obce PRVKUK	Název části obce	Kód části obce PRVKUK	Kód části obce RÚIAN
CZ063.3714.6108.0336.01	Řečice	14488	144886

B. CHARAKTERISTIKA OBCE

B.1 Základní informace o obci

Obec Řečice se nachází jihozápadně od města Nové Město na Moravě ve vzdálenosti cca 6 km. Obcí protéká Řečický potok. Rozsah zástavby v obci je v rozmezí 535 - 552 m n.m.

B.2 Demografický vývoj (prognóza)

Název části obce	Bydlící obyvatelé	Počet bydlících obyvatel						
		2002	2005	2010	2015	2020	2025	2030
Řečice	trvale bydlící	462	461	461	489	492	494	495
	přechodně bydlící	40	40	40	10	10	10	10
	celkem	502	501	501	499	502	504	505
Obec Řečice celkem	trvale bydlící	462	461	461	489	492	494	495
	přechodně bydlící	40	40	40	10	10	10	10
	celkem	502	501	501	499	502	504	505

B.3 Vývoj počtu obyvatel v obci (ČSÚ)

Obec	2009	2010	2011	2012	2013	2014	2015	2016	2017	2018	2019	2020	2021	2022	2023	2024
Řečice	486	487	491	484	486	474	467	466	470	466	466	466	468	468	468	-

C. VODOVODY

C.1 Počet obyvatel připojených na vodovod

Název části obce	Počet připojených obyvatel						
	2002	2005	2010	2015	2020	2025	2030
Řečice	41	135	449	469	489	494	495
Obec Řečice celkem	41	135	449	469	489	494	495

C.2 Vodovody – popis stávajícího stavu

Obec Řečice má vybudovaný veřejný vodovod z r. 2008, který je napojen na vodovod obce Bohdalec zásobním řadem v celkové délce cca 3995 m. Rozvodné vodovodní řady v obci byly vybudovány v celkové délce cca 4029 m.

C.3 Vodovody – popis návrhového stavu

Předpokládá se dostavba vodovodní sítě v lokalitách, kde dosud není vybudována.

Bude realizováno vzájemné propojení vodovodních řadů obcí Bohdalec, Radešínská Svatka a Řečice.

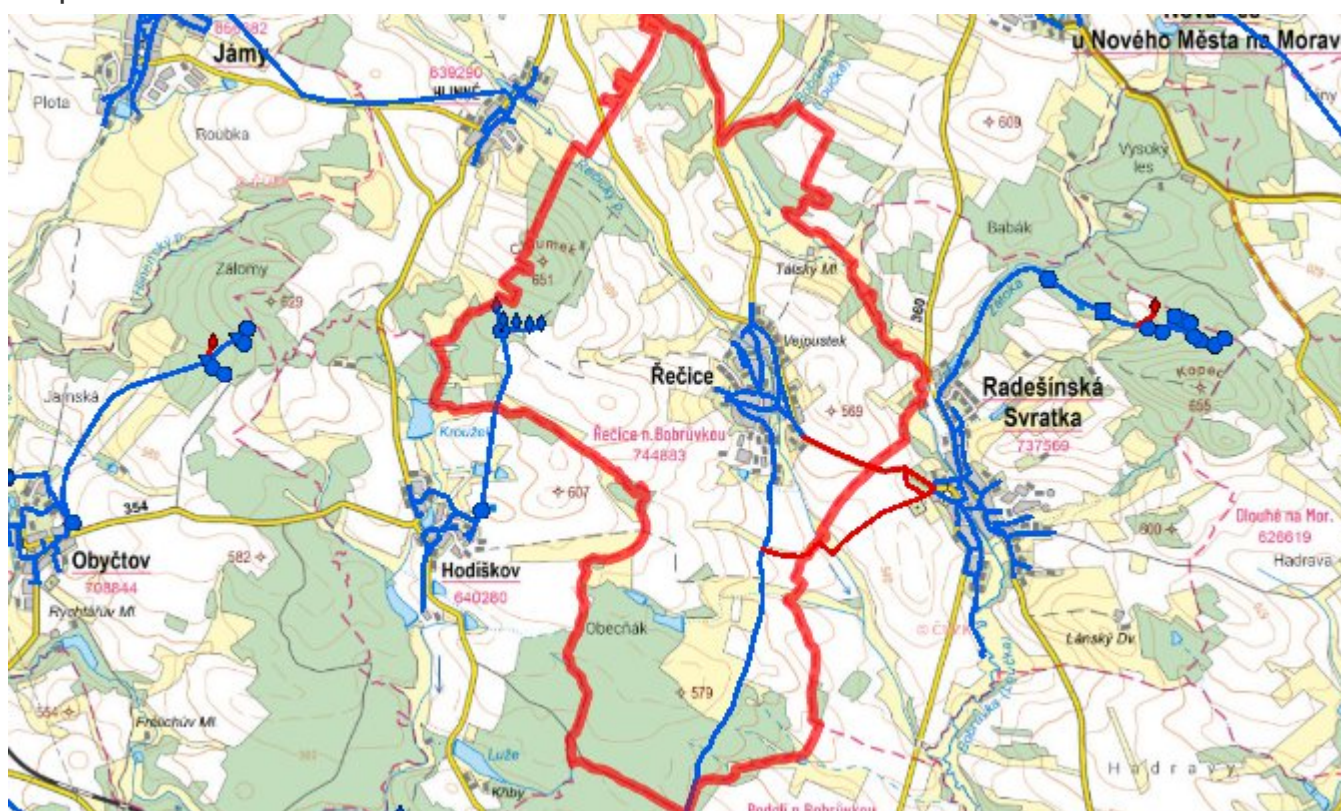
Navrhované zdroje pitné vody

S novými vodními zdroji se uvažuje.

Časový harmonogram

V oblasti zásobování pitnou vodou se pro obec Řečice realizace navrhovaných opatření předpokládá do r. 2030.

Mapa



D. KANALIZACE A ČOV

D.1 Počet obyvatel připojených na ČOV

Název části obce	Počet připojených obyvatel						
	2002	2005	2010	2015	2020	2025	2030
Řečice	0	0	0	469	489	494	495
Obec Řečice celkem	0	0	0	469	489	494	495

D.2 Kanalizace – popis stávajícího stavu

V obci je vybudována splašková kanalizace z r. 2013 v celkové délce cca 4620 m. Dále byl vybudován výtlač v délce cca 1550 m, kterým jsou odváděny splaškové vody na ČOV Radešinská Svratka. Původní jednotná kanalizace slouží jako dešťová.

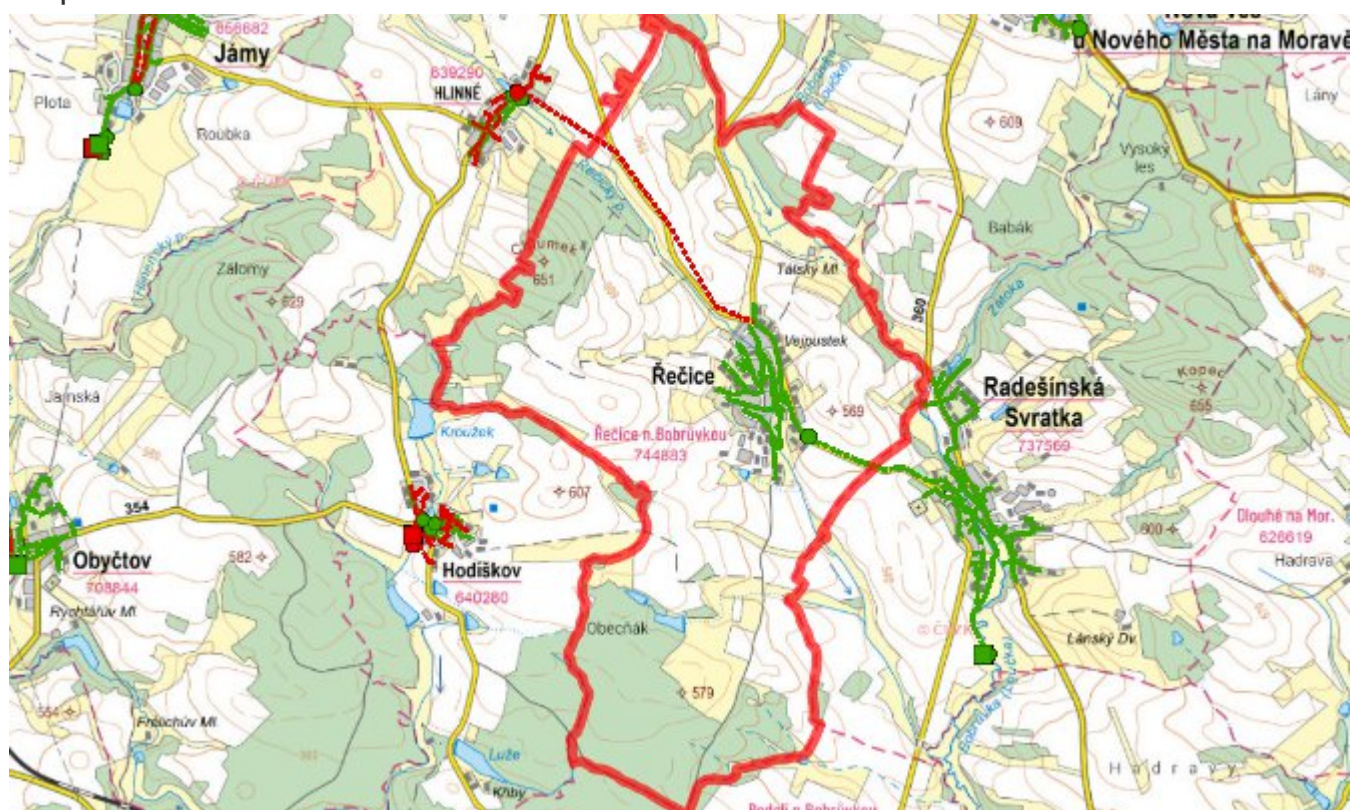
D.3 Kanalizace – popis návrhového stavu

Předpokládá se dostavba kanalizační sítě v lokalitách, kde dosud není vybudována..

Časový harmonogram

V oblasti odkanalizování a čištění odpadních vod se pro obec Řečice realizace navrhovaných opatření předpokládá do r. 2030.

Mapa



E. EKONOMICKÁ ČÁST

Součástí PRVKUK není řešení problematiky imisních limitů ukazatelů přípustného znečištění povrchových vod dle přílohy 3 Nařízení vlády 61/2003 Sb. V nákladech na čistírny odpadních vod není počítáno s investicí do technologií, které zabezpečí splnění těchto limitů. Imisními limity se zabývají jednotlivé Plány povodí.

Předpokládané investiční náklady v letech 2015 - 2030 [tis. Kč]

Název části obce	Typ investice		
	Vodovody	Kanalizace	Celkem

Řečice	4 500,0	3 000,0	7 500,0
Obec Řečice celkem	4 500,0	3 000,0	7 500,0

AKTUALIZACE

Datum projednání	Číslo projednání	Typ projednání	Popis
1. 1. 2022	2022	administrativní opatření	Oprava evidenčních údajů podle skutečnosti.
10. 12. 2019	0543/07/2019/ZK	usnesení zastupitelstva	Změna technického řešení v oblasti zásobování pitnou vodou - vzájemné propojení vodovodních řadů obcí
15. 12. 2015	0646/07/2015/ZK	usnesení zastupitelstva	Schválení komplexní aktualizace PRVKUK v roce 2015. Došlo ke sjednocení karet na úroveň obce.