

Nové Město na Moravě - CZ063.3714.6108.329 - stav 1. 1. 2021

A. OBEC

Nové Město na Moravě

| | |
|--|-------------------------------------|
| Číslo obce PRVKUK | 329 |
| Kód obce PRVKUK | CZ063.3714.6108.329 |
| Kód obce | 596230 |
| Číslo ORP (ČSÚ) Název ORP | 1686 (6108) Nové Město na Moravě |
| Číslo POU Název POU | 3387 Nové Město na Moravě |



Členění obce

| Úplný kód části obce PRVKUK | Název části obce | Kód části obce PRVKUK | Kód části obce RÚIAN |
|------------------------------------|-------------------------|------------------------------|-----------------------------|
| CZ063.3714.6108.0329.01 | Nové Město na Moravě | 41299 | 412996 |
| CZ063.3714.6108.0329.02 | Hlinné | 03929 | 39292 |
| CZ063.3714.6108.0329.03 | Jiříkovice | 06110 | 61107 |
| CZ063.3714.6108.0329.04 | Maršovice | 10640 | 106402 |
| CZ063.3714.6108.0329.05 | Olešná | 11032 | 110329 |
| CZ063.3714.6108.0329.06 | Petrovice | 12018 | 120189 |
| CZ063.3714.6108.0329.07 | Pohledec | 10642 | 106429 |
| CZ063.3714.6108.0329.08 | Rokytno | 14108 | 141089 |
| CZ063.3714.6108.0329.09 | Slavkovice | 15031 | 150312 |
| CZ063.3714.6108.0329.10 | Studnice | 14109 | 141097 |

B. CHARAKTERISTIKA OBCE

B.1 Základní informace o obci

Město Nové Město na Moravě se nachází mezi městy Žďár nad Sázavou a Bystřice nad Pernštejnem, na severovýchodě Kraje Vysočina. Město se skládá z 10 městských částí - Hlinné, Jiříkovice, Maršovice, Nového Město na Moravě, Olešná, Petrovice, Pohledec, Rokytno, Slavkovice a Studnice. Městem protéká vodní tok Bobrůvka, do které se vlévá Cihelský potok a vodní tok Bezděčka. Město je obcí z rozšířenou působností. Rozsah zástavby je v rozmezí 570 - 680 m n.m. Město Nové Město na Moravě se nachází v CHKO Žďárské vrchy kromě místních částí Hlinné, Petrovice a Slavkovice.

B.2 Demografický vývoj (prognóza)

| Název části obce | Bydlící obyvatelé | Počet bydlících obyvatel | | | | | | |
|----------------------|-------------------|--------------------------|-------|-------|-------|-------|-------|-------|
| | | 2002 | 2005 | 2010 | 2015 | 2020 | 2025 | 2030 |
| Hlinné | trvale bydlící | 174 | 174 | 174 | 181 | 182 | 182 | 181 |
| | přechodně bydlící | 0 | 0 | 0 | 0 | 0 | 0 | 0 |
| | celkem | 174 | 174 | 174 | 181 | 182 | 182 | 181 |
| Jiříkovice | trvale bydlící | 208 | 208 | 208 | 233 | 238 | 243 | 247 |
| | přechodně bydlící | 0 | 0 | 0 | 0 | 0 | 0 | 0 |
| | celkem | 208 | 208 | 208 | 233 | 238 | 243 | 247 |
| Maršovice | trvale bydlící | 230 | 230 | 229 | 255 | 258 | 261 | 263 |
| | přechodně bydlící | 0 | 0 | 0 | 0 | 0 | 0 | 0 |
| | celkem | 230 | 230 | 229 | 255 | 258 | 261 | 263 |
| Nové Město na Moravě | trvale bydlící | 8 243 | 8 227 | 8 224 | 7 916 | 7 771 | 7 621 | 7 448 |
| | přechodně bydlící | 0 | 0 | 0 | 0 | 0 | 0 | 0 |
| | celkem | 8 243 | 8 227 | 8 224 | 7 916 | 7 771 | 7 621 | 7 448 |

| | | | | | | | | |
|-------------------|-------------------|-----|-----|-----|-----|-----|-----|-----|
| Olešná | trvale bydlící | 254 | 253 | 253 | 244 | 240 | 236 | 232 |
| | přechodně bydlící | 0 | 0 | 0 | 0 | 0 | 0 | 0 |
| | celkem | 254 | 253 | 253 | 244 | 240 | 236 | 232 |
| Petrovice | trvale bydlící | 210 | 210 | 210 | 210 | 207 | 204 | 201 |
| | přechodně bydlící | 0 | 0 | 0 | 0 | 0 | 0 | 0 |
| | celkem | 210 | 210 | 210 | 210 | 207 | 204 | 201 |
| Pohledec | trvale bydlící | 492 | 491 | 491 | 502 | 502 | 501 | 499 |
| | přechodně bydlící | 0 | 0 | 0 | 0 | 0 | 0 | 0 |
| | celkem | 492 | 491 | 491 | 502 | 502 | 501 | 499 |
| Rokytno | trvale bydlící | 222 | 222 | 221 | 219 | 218 | 217 | 215 |
| | přechodně bydlící | 0 | 0 | 0 | 0 | 0 | 0 | 0 |
| | celkem | 222 | 222 | 221 | 219 | 218 | 217 | 215 |
| Slavkovice | trvale bydlící | 412 | 411 | 411 | 449 | 460 | 471 | 479 |
| | přechodně bydlící | 0 | 0 | 0 | 0 | 0 | 0 | 0 |
| | celkem | 412 | 411 | 411 | 449 | 460 | 471 | 479 |
| Studnice | trvale bydlící | 26 | 26 | 26 | 28 | 27 | 26 | 25 |
| | přechodně bydlící | 0 | 0 | 0 | 0 | 0 | 0 | 0 |
| | celkem | 26 | 26 | 26 | 28 | 27 | 26 | 25 |

| | | | | | | | | |
|---|-------------------|-------------------|-------------------|-------------------|-------------------|-------------------|--------------|--------------|
| Obec Nové Město na Moravě celkem | trvale bydlící | 10 471 | 10 452 | 10 447 | 10 237 | 10 103 | 9 962 | 9 790 |
| | přechodně bydlící | 0 | 0 | 0 | 0 | 0 | 0 | 0 |
| | celkem | 10 471 | 10 452 | 10 447 | 10 237 | 10 103 | 9 962 | 9 790 |

B.3 Vývoj počtu obyvatel v obci (ČSÚ)

| Obec | 2009 | 2010 | 2011 | 2012 | 2013 | 2014 | 2015 | 2016 | 2017 | 2018 | 2019 | 2020 | 2021 | 2022 | 2023 | 2024 |
|----------------------|-------|-------|-------|-------|-------|-------|-------|-------|-------|-------|-------|-------|-------|-------|-------|------|
| Nové Město na Moravě | 10457 | 10299 | 10247 | 10200 | 10180 | 10158 | 10120 | 10110 | 10063 | 10098 | 10049 | 10049 | 10006 | 10006 | 10006 | - |

C. VODOVODY

C.1 Počet obyvatel připojených na vodovod

| Název části obce | Počet připojených obyvatel | | | | | | |
|---|----------------------------|---------------|---------------|---------------|--------------|--------------|--------------|
| | 2002 | 2005 | 2010 | 2015 | 2020 | 2025 | 2030 |
| Hlinné | 174 | 174 | 174 | 163 | 163 | 163 | 163 |
| Jiříkovice | 194 | 195 | 196 | 208 | 208 | 208 | 208 |
| Maršovice | 198 | 202 | 209 | 255 | 258 | 261 | 263 |
| Nové Město na Moravě | 8 236 | 8 227 | 8 224 | 7 916 | 7 771 | 7 621 | 7 448 |
| Olešná | 242 | 242 | 242 | 220 | 220 | 220 | 220 |
| Petrovice | 196 | 197 | 198 | 180 | 180 | 180 | 180 |
| Pohledec | 448 | 451 | 458 | 502 | 502 | 501 | 499 |
| Rokytno | 222 | 222 | 221 | 219 | 218 | 217 | 215 |
| Slavkovice | 392 | 392 | 392 | 420 | 420 | 420 | 425 |
| Studnice | 0 | 0 | 0 | 0 | 0 | 0 | 25 |
| Obec Nové Město na Moravě celkem | 10 302 | 10 302 | 10 314 | 10 083 | 9 940 | 9 791 | 9 646 |

C.2 Vodovody – popis stávajícího stavu

Místní (městská) část Hlinné

Městská část Hlinné má veřejný vodovod, který je zásoben gravitačně z VDJ Jámy 2 x 150 m³ (638,5/635,5 m n.m.). Zdrojem je prameniště 6,5 l/s obce Jámy a ÚV.

Místní (městská) část Jiříkovice

Městská Jiříkovice má veřejný vodovod, který je zásoben z VDJ Jiříkovice 30 m³ (729,4/727,6 m n.m.), který je výtlačným řadem napojen na odkyselovací stanici a ČS Vlachovice (642,57/640,57 m n.m.) na prameništi Vlachovice.

Místní (městská) část Maršovice

Viz popis zásobování Nového Města na Moravě.

Místní (městská) část Nové Město na Moravě

Nové Město na Moravě má veřejný vodovod. Jako zdroj pitné vody slouží následující zdroje:

1. ÚV Vír - odbočka do VDJ Tři kříže 2 x 400 m³ + 500 m³ (659,73/654,58 m n.m.) z přivaděče Vír – Žďár nad Sázavou.
2. Prameniště Studnice o vydatnosti 6,0 l/s. Voda je vedena do VDJ Maršovice 200 m³ (702,0/698,8 m n.m.) a přebytek do VDJ Holubka stará 2 x 100 m³ (658,55/655,75 m n.m.) a VDJ Holubka nová 400 m³ (659,65/655,05 m n.m.).
3. Prameniště Vlachovice s vydatností 1,7 l/s. Z prameniště je voda gravitačně svedena do starého VDJ + ČS Vlachovice 200 m³ (634,64/631,04 m n.m.) a z něj se čerpá do nového VDJ Chirana 250 m³ (662,8/659,50 m n.m.).
4. Prameniště Pohledec, odkud voda gravitačně teče do obce Pohledec a přebytek vody do objektu bývalé ÚV a dále je čerpána společně s vodou ze studny v areálu do VDJ Maršovice 200 m³ (702,0/698,8 m n.m.).

Přebytky vody z pramenišť odtékají do vodovodního přivaděče ÚV Vír – VDJ Žďár nad Sázavou.

Město je v současné době rozděleno na 2 tlaková pásma:

1. tl. pásmo 570 – 640 m n.m., což je téměř celé město, je zásobováno z VDJ Tři kříže 2 x 400 m³ + 500 m³, VDJ Holubka stará 2 x 100 m³ a VDJ Holubka nová 400 m³ a nového VDJ Chirana 250 m³.
2. tl. pásmo 640 – 680 m n.m. tvoří městská část Maršovice a část sídliště Holubky. Zásobováno je z VDJ Maršovice 200 m³ (702,0/698,8 m n.m.).

Místní (městská) část Olešná

Městská část Olešná má veřejný vodovod napojený na přivaděč Vír – Žďár nad Sázavou. Má vlastní VDJ Olešná 50 m³ (626/623,5 m n.m.).

Místní (městská) část Petrovice

Městská část Petrovice má veřejný vodovod napojený na přivaděče Vír – Žďár nad Sázavou. Má vlastní VDJ Petrovice 50 m³ (604,4/601,9 m n.m.).

Místní (městská) část Pohledec

Městská část Pohledec má veřejný vodovod. Zdrojem vody je prameniště (studna a jímací zářez). Voda z prameniště je vedena do VDJ Pohledec 50 m³ (685/682 m n.m.), v němž se voda upravuje odkyselením.

V roce 2007 byla provedena oprava přívodního řadu z VDJ v celkové délce 710 m.

Místní (městská) část Rokytno

Městská část Rokytno má veřejný vodovod s vlastním zdrojem, VDJ Rokytno 2 x 150 m³ (785,15/781,85 m n.m.) a vodovodní síť.

Místní (městská) část Slavkovice

Městská část Slavkovice má veřejný vodovod napojený na přivaděč Vír – Žďár nad Sázavou přes VDJ Slavkovice 50 m³ (601,85/599,0 m n.m.). Vyšší část obce je zásobena přes ATS na síti.

Místní (městská) část Studnice

Městská část Studnice nemá veřejný vodovod. Obyvatelé jsou vodou zásobováni ze soukromých studní.

C.3 Vodovody – popis návrhového stavu

Místní (městská) část Hlinné

Vzhledem k technickému stavu části vodovodní sítě se předpokládá částečná obnova (rekonstrukce) vodovodní sítě včetně souvisejících objektů. Dále se navrhuje dostavba vodovodní sítě v lokalitách, kde dosud není vybudována.

Místní (městská) část Jiříkovice

Vzhledem k technickému stavu části vodovodní sítě se předpokládá částečná obnova (rekonstrukce) vodovodní sítě včetně souvisejících objektů. Dále se navrhuje dostavba vodovodní sítě v lokalitách, kde dosud není vybudována.

Místní (městská) část Maršovice

Vzhledem k technickému stavu části vodovodní sítě se předpokládá částečná obnova (rekonstrukce) vodovodní sítě včetně souvisejících objektů. Dále se navrhuje dostavba vodovodní sítě v lokalitách, kde dosud není vybudována.

Místní (městská) část Nové Město na Moravě

Pro městskou část Nové Město doporučujeme i nadále využívat místní zdroje, tj. ÚV Pohledec – 8,0 l/s, prameniště Studnice – 6,0 l/s a prameniště Vlachovice – 1,7 l/s. Zbytek potřeby vody – 27,5 l/s bude odebírán z přivaděče Vír – Žďár nad Sázavou.

Navrhujeme město rozdělit do tří tl. pásem:

Dnešní 1. tl. pásmo bude rozděleno na:

1. tl. pásmo 570 – 590 m n.m. bude zásobováno z 2. tl. pásma přes redukční šachty.
2. tl. pásmo 590 – 635 m n.m. (zbytek dnešního 1. tl. pásma) bude zásobováno ze stávajícího VDJ Chirana 250 m³ (662,8/659,50 m n.m.), VDJ Holubka stará 2 x 100 m³ (658,55/655,75 m n.m.) a VDJ Holubka nová 400 m³ (659,65/655,05 m n.m.). VDJ Tři kříže doporučujeme rozšířit o jednu komoru 500 m³.

Dnešní 2. tl. pásmo bude přečíslováno na 3. tl. pásmo.

Z ÚV Pohledec bude zásobena i městská část Pohledec.

Vzhledem k technickému stavu části vodovodní sítě se předpokládá částečná obnova (rekonstrukce) vodovodní sítě včetně souvisejících objektů. Dále se navrhuje dostavba vodovodní sítě v lokalitách, kde dosud není vybudována.

Místní (městská) část Olešná

Vzhledem k technickému stavu části vodovodní sítě se předpokládá částečná obnova (rekonstrukce) vodovodní sítě včetně souvisejících objektů (zejména VDJ). Dále se navrhuje dostavba vodovodní sítě v lokalitách, kde dosud není vybudována.

Místní (městská) část Petrovice

Doporučujeme instalovat ATS na síti pro zástavbu od kóty 588 m n.m.

Vzhledem k technickému stavu části vodovodní sítě se předpokládá částečná obnova (rekonstrukce) vodovodní sítě včetně souvisejících objektů. Dále se navrhuje dostavba vodovodní sítě v lokalitách, kde dosud není vybudována.

Místní (městská) část Pohledec

Vzhledem k technickému stavu části vodovodní sítě se předpokládá částečná obnova (rekonstrukce) vodovodní sítě včetně souvisejících objektů. Dále se navrhuje dostavba vodovodní sítě v lokalitách, kde dosud není vybudována.

Místní (městská) část Rokytno

Vzhledem k technickému stavu části vodovodní sítě se předpokládá částečná obnova (rekonstrukce) vodovodní sítě včetně souvisejících objektů. Dále se navrhuje dostavba vodovodní sítě v lokalitách, kde dosud není vybudována.

Místní (městská) část Slavkovice

Vzhledem k technickému stavu části vodovodní sítě se předpokládá částečná obnova (rekonstrukce) vodovodní sítě včetně souvisejících objektů. Z důvodu nevyhovujících tlakových poměrů se navrhuje novostavba VDJ, po jehož výstavbě dojde ke zrušení stávajícího VDJ a ATS. Dále se navrhuje dostavba vodovodní sítě v lokalitách, kde dosud není vybudována.

Místní (městská) část Studnice

V městské části Studnice se předpokládá vybudování veřejného vodovodu napojený přes ATS na rozvodnou síť městské části Rokytno.

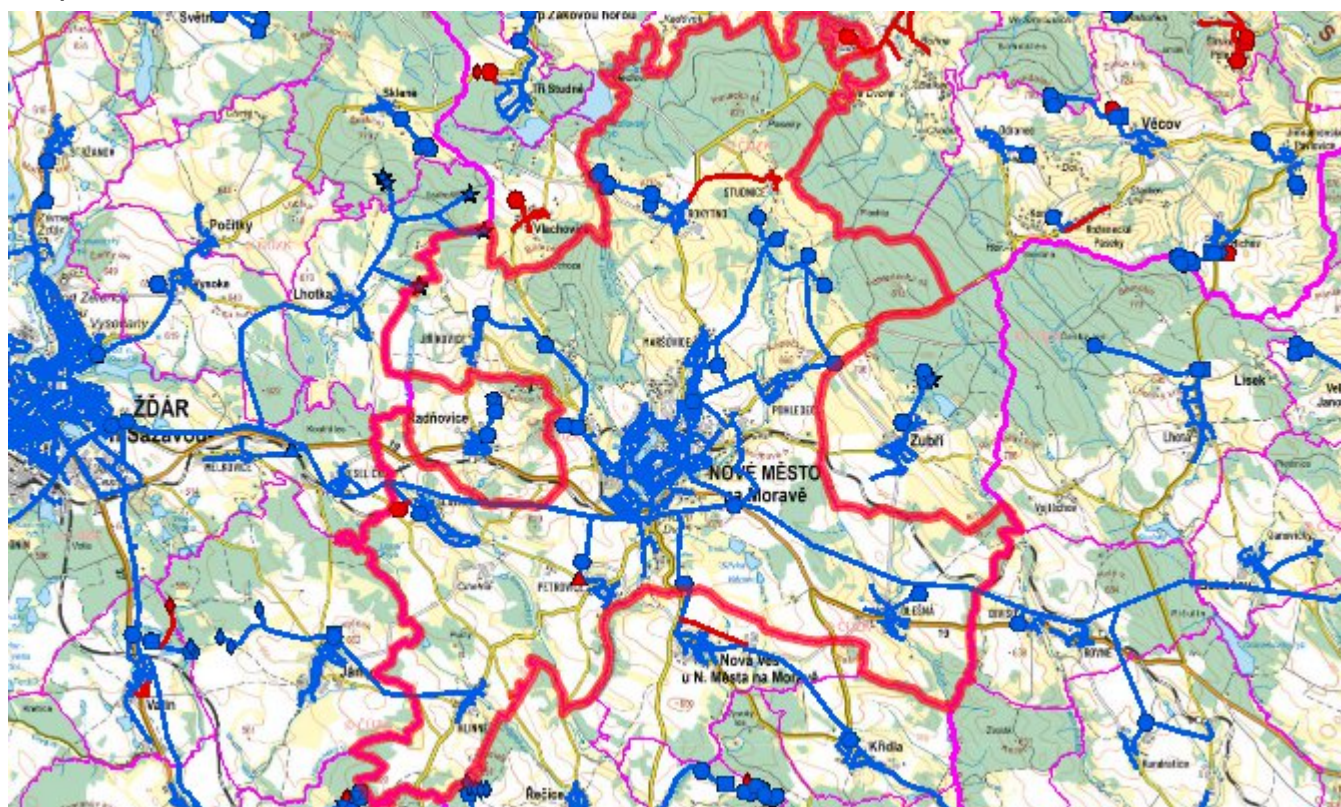
Navrhované zdroje pitné vody

S novými vodními zdroji se neuvažuje.

Časový harmonogram

V oblasti zásobování pitnou vodou se pro město Nové Město na Moravě realizace navrhovaných opatření předpokládá do r. 2030.

Mapa



D. KANALIZACE A ČOV

D.1 Počet obyvatel připojených na ČOV

| Název části obce | Počet připojených obyvatel | | | | | | |
|---|----------------------------|--------------|--------------|--------------|--------------|--------------|--------------|
| | 2002 | 2005 | 2010 | 2015 | 2020 | 2025 | 2030 |
| Hlinné | 0 | 0 | 0 | 0 | 0 | 163 | 163 |
| Jiříkovice | 0 | 0 | 0 | 0 | 0 | 0 | 247 |
| Maršovice | 0 | 0 | 218 | 255 | 258 | 261 | 263 |
| Nové Město na Moravě | 8 243 | 8 227 | 8 224 | 7 916 | 7 771 | 7 621 | 7 448 |
| Olešná | 0 | 0 | 0 | 0 | 0 | 0 | 232 |
| Petrovice | 0 | 0 | 0 | 0 | 0 | 0 | 201 |
| Pohledec | 0 | 0 | 466 | 502 | 502 | 501 | 499 |
| Rokytno | 0 | 0 | 0 | 0 | 218 | 217 | 215 |
| Slavkovice | 0 | 0 | 0 | 0 | 0 | 420 | 425 |
| Studnice | 0 | 0 | 0 | 0 | 0 | 0 | 0 |
| Obec Nové Město na Moravě celkem | 8 243 | 8 227 | 8 908 | 8 673 | 8 749 | 9 183 | 9 693 |

D.2 Kanalizace – popis stávajícího stavu

Místní (městská) část Hlinné

V městské části byla v průběhu let 1955 - 1969 vybudována jednotná kanalizační síť, na kterou je napojena přes septiky většina obyvatel. Při výstavbě kanalizace, jejíž celková délka činí cca 1341 m, byly použity betonové trouby profilů DN 300 - 500.

V městské části není vybudovaná čistírna odpadních vod.

Místní (městská) část Jiříkovice

Městská část má vybudovanou jednotnou kanalizační síť, která byla budována na etapy, hlavní část byla dokončena v roce 1985. Na tuto kanalizaci je napojena přes septiky většina obyvatel. Při výstavbě kanalizace, jejíž celková délka činí cca 1900 m, byly použity betonové trouby profilů DN 300 - 400.

V městské části není vybudovaná čistírna odpadních vod.

Místní (městská) část Maršovice

Městská část Maršovice má vybudovanou splaškovou kanalizaci z r. 2013 o délce cca 2872 m napojenou na kanalizační síť a ČOV Nové Město na Moravě (projektu Dyje II). Původní jednotná kanalizace slouží jako dešťová.

Místní (městská) část Nové Město na Moravě

V městské části je vybudována jednotná kanalizační síť, na kterou je napojena většina obyvatel. Stávající kanalizace, jejíž celková délka činí cca 32891 m, byla vybudována v průběhu let 1965 - 1990. Při výstavbě byly použity kameninové a železobetonové trouby profilů DN 300 - 1500. Kanalizace je zaústěna do městskou ČOV Nové Město na Moravě, která byla v r. 2007 intenzifikována na kapacitu 18700 EO (včetně rezervy). Odpadní vody jsou zaústěny do vodního toku Bobrůvka.

V současnosti napojené obce (městské části): Nové Město na Moravě, Maršovice, Pohledec, Nová Ves u Nového Města na Moravě.

Místní (městská) část Olešná

Městská část Olešná má jednotnou kanalizační síť, na kterou je napojeno cca 50 obyvatel. Při výstavbě kanalizace, jejíž celková délka činí cca 643 m, byly použity betonové trouby profilů DN 200 - 500.

Celá kanalizační síť je rozdělena do 3 povodí, jejichž hlavní stoky jsou zaústěny do vodního toku Olešná. Odpadní vody odtékají po předčištění v biologických septicích kanalizací přímo do vodního toku. Část rodinných domků má vybudovány bezodtoké jímky.

V městské části není vybudovaná čistírna odpadních vod.

Místní (městská) část Petrovice

Městská část Petrovice má jednotnou kanalizační síť, na kterou je napojena většina obyvatel. Při výstavbě kanalizace byly použity betonové trouby profilů DN 300 - 1000.

Celá kanalizační síť je rozdělena do 5 povodí, jejichž hlavní stoky jsou zaústěny do vodního toku Bobrůvka. Odpadní vody odtékají po předčištění v biologických septicích stávající kanalizací přímo do toku nebo do bezodtokých jímek.

V městské části není vybudovaná čistírna odpadních vod.

Místní (městská) část Pohledec

V městské části Pohledec nová kanalizace v r. 2013 byla vybudována částečně jako jednotná a částečně jako splašková s tím, že pouze lokálně byly současně vybudovány nové stoky dešťové kanalizace. Původní jednotná kanalizace byla zrušena. Kanalizace městské části je napojena na kanalizační síť a ČOV Nové Město na Moravě.

Místní (městská) část Rokytno

V roce 2019 byla realizována v městské části splašková kanalizace, která je napojena kanalizačním sběračem do městské části Maršovice a odtud na ČOV Nové Město na Moravě.

Místní (městská) část Slavkovice

V městské části byla v minulosti vybudována jednotná kanalizační síť, na kterou je napojeno cca 130 obyvatel. Při výstavbě kanalizace, jejíž celková délka činí cca 1604 m, byly použity betonové trouby profilů DN 150 - 600.

Celá kanalizační síť je rozdělena do 12 povodí, jejichž hlavní stoky jsou zaústěny do Slavkovického potoka. Odpadní vody odtékají po předčištění v biologických septicích stávající kanalizací přímo do vodního toku, část rodinných domků má vybudovány bezodtoké jímky.

V městské části není vybudovaná čistírna odpadních vod.

Místní (městská) část Studnice

Městská část Studnice nemá veřejnou kanalizační síť. Odpadní vody odtékají bez jakéhokoliv předčištění nebo po předčištění v biologických septicích přímo do místního vodního toku nebo jsou zachycovány do bezodtokých jímek.

V městské části není vybudovaná čistírna odpadních vod.

D.3 Kanalizace – popis návrhového stavu

Místní (městská) část Hlinné

Současný stav stávající kanalizace je nevyhovující. Proto je v městské části uvažováno s výstavbou nové oddílné kanalizační sítě. Splaškové odpadní vody budou přečerpány výtlačkem před obec Řečice na ČOV Radešínská Svratka.

Pokud nebude zajištěno napojení na čistírnu odpadních vod, budou vzhledem k nízkému počtu obyvatel odpadní vody z jednotlivých domácností zneškodňovány individuálním způsobem (např. domovní čistírny odpadních vod, jímky na vyvážení).

Místní (městská) část Jiříkovice

Současný stav kanalizace je nevyhovující, proto je v městské části uvažováno s výstavbou nové oddílné kanalizace. Stávající stoky budou plnit funkci dešťové kanalizace. Splaškové odpadní vody budou odvedeny kanalizačním sběračem do obce Radňovice a odtud přes městské části Slavkovice a Petrovice na ČOV Nové Město na Moravě.

Místní (městská) část Maršovice

Předpokládá se dostavba kanalizační sítě v lokalitách, kde dosud není vybudována.

Místní (městská) část Nové Město na Moravě

Vzhledem k technickému stavu části kanalizační sítě se předpokládá částečná obnova (rekonstrukce) kanalizační sítě v rozsahu cca 10 % (zejména sídliště U nádraží) včetně souvisejících objektů. Dále se navrhuje dostavba kanalizační sítě v lokalitách, kde dosud není vybudována.

V současnosti napojené obce (městské části): Nové Město na Moravě, Maršovice, Pohledec, Rokytno, Nová Ves u Nového Města na Moravě

Nově napojené obce (městské části): Petrovice, Radňovice, Slavkovice, Jiříkovice

Návrhový svoz z obcí (městských částí): Studnice

Místní (městská) část Olešná

Současný technický stav této kanalizace je nevyhovující. Proto je uvažováno v městské části s výstavbou nové kanalizace, odvádějící pouze splaškové vody. Stávající stoky budou plnit funkci dešťové kanalizace.

V místní části bude vybudována čistírna odpadních vod.

V současnosti napojené obce (městské části): nejsou

Nově napojené obce (místní části): Olešná

Návrhový svoz z obcí (místních částí): není

Místní (městská) část Petrovice

Současný technický stav této kanalizace je nevyhovující. Proto je uvažováno v městské části s výstavbou nové kanalizace, odvádějící pouze splaškové vody. Stávající stoky budou plnit funkci dešťové kanalizace. Splaškové odpadní vody budou čerpány výtlačem na ČOV Nové Město na Moravě.

Místní (městská) část Pohledec

Předpokládá se dostavba kanalizační sítě v lokalitách, kde dosud není vybudována.

Místní (městská) část Rokytno

Předpokládá se dostavba kanalizační sítě v lokalitách, kde dosud není vybudována.

Místní (městská) část Slavkovice

Současný technický stav této kanalizace je nevyhovující. Proto je uvažováno v městské části s výstavbou nové kanalizace, odvádějící pouze splaškové vody. Stávající stoky budou plnit funkci dešťové kanalizace. Splaškové odpadní vody budou přečerpány výtlačem do městské části Petrovice a odtud na ČOV Nové Město na Moravě.

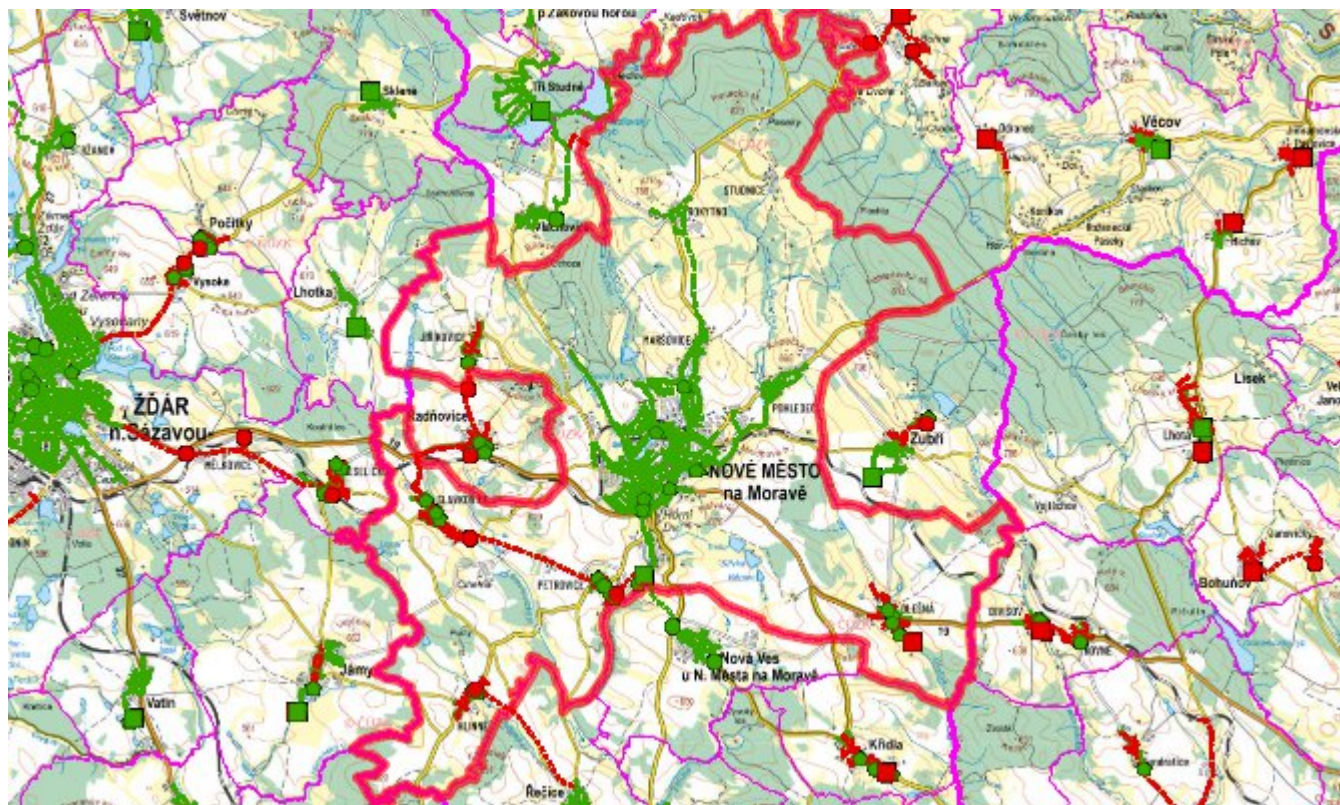
Místní (městská) část Studnice

Vzhledem k nízkému počtu obyvatel budou odpadní vody z jednotlivých domácností zneškodňovány individuálním způsobem (např. domovní čistírny odpadních vod, jímky na vyvážení).

Časový harmonogram

V oblasti odkanalizování a čištění odpadních vod se pro město Nové Město na Moravě realizace navrhovaných opatření předpokládá do r. 2030.

Mapa



E. EKONOMICKÁ ČÁST

Součástí PRVKUK není řešení problematiky imisních limitů ukazatelů přípustného znečištění povrchových vod dle přílohy 3 Nařízení vlády 61/2003 Sb. V nákladech na čistírny odpadních vod není počítáno s investicí do technologií, které zabezpečí splnění těchto limitů. Imisními limity se zabývají jednotlivé Plány povodí.

Předpokládané investiční náklady v letech 2015 - 2030 [tis. Kč]

| Název části obce | Typ investice | | |
|----------------------|---------------|------------|-----------|
| | Vodovody | Kanalizace | Celkem |
| Hlinné | 1 010,0 | 12 000,0 | 13 010,0 |
| Jiříkovice | - | 11 000,0 | 11 000,0 |
| Maršovice | - | - | - |
| Nové Město na Moravě | 76 809,0 | 137 809,0 | 214 618,0 |
| Olešná | 9 802,0 | 17 000,0 | 26 802,0 |
| Petrovice | 2 938,0 | 8 000,0 | 10 938,0 |
| Pohledec | 6 573,0 | - | 6 573,0 |

| | | | |
|---|------------------|------------------|------------------|
| Rokytno | - | 12 000,0 | 12 000,0 |
| Slavkovice | 7 908,0 | 20 000,0 | 27 908,0 |
| Studnice | 2 500,0 | - | 2 500,0 |
| Obec Nové Město na Moravě celkem | 107 540,0 | 217 809,0 | 325 349,0 |

AKTUALIZACE

| Datum projednání | Číslo projednání | Typ projednání | Popis |
|-------------------------|-------------------------|--------------------------|---|
| 1. 1. 2021 | 2021 | administrativní opatření | Oprava evidenčních údajů podle skutečnosti. |
| 8. 9. 2020 | 0465/05/2020/ZK | usnesení zastupitelstva | Změna technického řešení v oblasti zásobování pitnou vodou v městské části Slavkovice. |
| 6. 6. 2019 | 65/2019 | administrativní opatření | Rokytno - Rokytno - splašková kanalizace v celkové délce 3767,8 m |
| 15. 12. 2015 | 0646/07/2015/ZK | usnesení zastupitelstva | Schválení komplexní aktualizace PRVKUK v roce 2015. Došlo ke sjednocení karet na úroveň obce. |