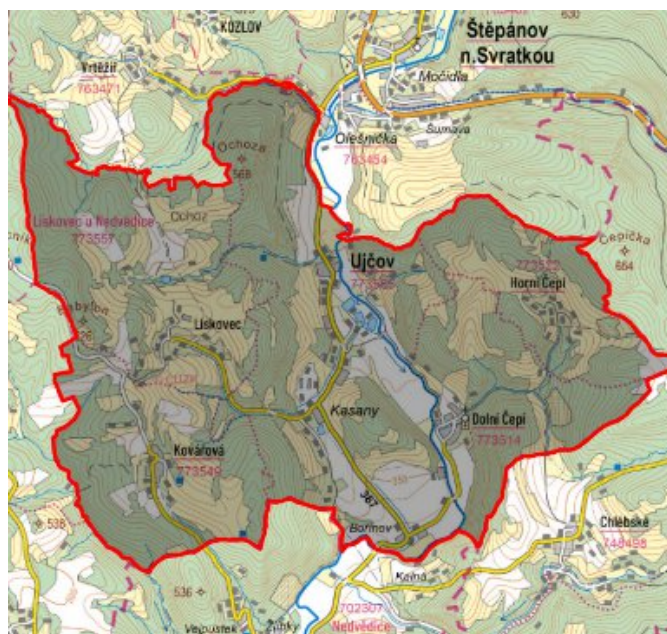


# Ujčov - CZ063.3714.6101.037 - stav 15. 12. 2015

## A. OBEC

Ujčov

<b>Číslo obce PRVKUK</b>	37
<b>Kód obce PRVKUK</b>	CZ063.3714.6101.037
<b>Kód obce</b>	596914
<b>Číslo ORP (ČSÚ)</b> <b>Název ORP</b>	1678 (6101) Bystřice nad Pernštejnem
<b>Číslo POU</b> <b>Název POU</b>	3379 Bystřice nad Pernštejnem



## Členění obce

<b>Úplný kód části obce PRVKUK</b>	<b>Název části obce</b>	<b>Kód části obce PRVKUK</b>	<b>Kód části obce RÚIAN</b>
CZ063.3714.6101.0037.01	Ujčov	17356	173568
CZ063.3714.6101.0037.02	Dolní Čepí	17351	173517
CZ063.3714.6101.0037.03	Horní Čepí	17352	173525
CZ063.3714.6101.0037.04	Kovářová	17354	173541
CZ063.3714.6101.0037.05	Lískovec	17355	173550

## B. CHARAKTERISTIKA OBCE

### B.1 Základní informace o obci

Obec Ujčov se nachází jihovýchodně od města Bystřice nad Pernštejnem, ve vzdálenosti cca 7 km. Obec se skládá z pěti místních částí - Dolní Čepí, Horní Čepí, Kovářová, Lískovec a Ujčov. Rozsah zástavby je v rozmezí 332 - 385 m n. m.

## B.2 Demografický vývoj (prognóza)

Název části obce	Bydlící obyvatelé	Počet bydlících obyvatel						
		2002	2005	2010	2015	2020	2025	2030
<b>Dolní Čepí</b>	trvale bydlící	87	87	87	74	69	65	60
	přechodně bydlící	30	30	30	40	50	50	50
	<b>celkem</b>	<b>117</b>	<b>117</b>	<b>117</b>	<b>114</b>	<b>119</b>	<b>115</b>	<b>110</b>
<b>Horní Čepí</b>	trvale bydlící	10	10	10	10	9	8	6
	přechodně bydlící	30	30	30	25	28	30	30
	<b>celkem</b>	<b>40</b>	<b>40</b>	<b>40</b>	<b>35</b>	<b>37</b>	<b>38</b>	<b>36</b>
<b>Kovářová</b>	trvale bydlící	42	42	42	42	41	39	38
	přechodně bydlící	30	30	30	19	24	30	30
	<b>celkem</b>	<b>72</b>	<b>72</b>	<b>72</b>	<b>61</b>	<b>65</b>	<b>69</b>	<b>68</b>
<b>Lískovec</b>	trvale bydlící	106	106	106	111	112	114	115
	přechodně bydlící	30	30	30	18	22	27	28
	<b>celkem</b>	<b>136</b>	<b>136</b>	<b>136</b>	<b>129</b>	<b>134</b>	<b>141</b>	<b>143</b>
<b>Ujčov</b>	trvale bydlící	243	243	242	247	244	240	235
	přechodně bydlící	30	30	30	20	25	30	33
	<b>celkem</b>	<b>273</b>	<b>273</b>	<b>272</b>	<b>267</b>	<b>269</b>	<b>270</b>	<b>268</b>
<b>Obec Ujčov celkem</b>	trvale bydlící	488	488	487	484	475	466	454
	přechodně bydlící	150	150	150	122	149	167	171
	<b>celkem</b>	<b>638</b>	<b>638</b>	<b>637</b>	<b>606</b>	<b>624</b>	<b>633</b>	<b>625</b>

## B.3 Vývoj počtu obyvatel v obci (ČSÚ)

Obec	2009	2010	2011	2012	2013	2014	2015	2016	2017	2018	2019	2020	2021	2022	2023	2024
Ujčov	494	489	494	487	491	484	470	470	472	470	467	467	467	467	467	-

## C. VODOVODY

### C.1 Počet obyvatel připojených na vodovod

Název části obce	Počet připojených obyvatel						
	2002	2005	2010	2015	2020	2025	2030
<b>Dolní Čepí</b>	87	87	87	74	69	65	60
<b>Horní Čepí</b>	-	-	-	-	-	-	-
<b>Kovářová</b>	42	42	42	42	41	39	38
<b>Lískovec</b>	106	106	106	92	94	96	97
<b>Ujčov</b>	243	243	242	230	222	218	215
<b>Obec Ujčov celkem</b>	<b>478</b>	<b>478</b>	<b>477</b>	<b>438</b>	<b>426</b>	<b>418</b>	<b>410</b>

## C.2 Vodovody – popis stávajícího stavu

### **Místní (městská) část Dolní Čepí**

Místní část Dolní Čepí (330 – 350 m n.m.) má vybudovaný veřejný vodovod. Zdrojem je prameniště se třemi kolanými studnami (413/430 m n.m.) s vydatností 0,46 l/s. Voda je sváděna do sběrné studny a gravitačně rozváděna přes redukční šachtu po obci. Celková délka vodovodní sítě je cca 1 107 m. Na vodovod je napojeno 100 % obyvatel.

### **Místní (městská) část Horní Čepí**

Místní část Horní Čepí nemá dosud vybudovaný veřejný vodovod. Obyvatelé obce jsou zásobeni vodou ze soukromých studní.

### **Místní (městská) část Kovářová**

Místní část Kovářová (522 – 540 m n.m.) má vybudovaný veřejný vodovod. Voda je odebírána ze skupinového vodovodního přivaděče ÚV Vír – Bystřice nad Pernštejnem – Nedvědice. Voda je akumulována ve vodojemu 50 m<sup>3</sup> (565/562 m n.m.) a gravitačně rozváděna po obci. Celková délka vodovodní sítě je cca 910 m. Na vodovod je napojeno 100 % obyvatel.

### **Místní (městská) část Lískovec**

Místní část Lískovec (470/510 m n.m.) využívá vlastní zdroj vody (3 kolané studny o celkové vydatnosti 0,07 l/s) a současně odebírá pitnou vodu, v případě nedostatku vody vlastní, ze skupinového vodovodního přivaděče ÚV Vír – Bystřice nad Pernštejnem – Nedvědice. Voda vlastní a případně ze skupinového vodovodu je vedena do sběrné šachty, odtud do vodojemu 20 m<sup>3</sup> (532/530 m n.m.) a dále gravitačně po místní části. Celková délka vodovodní sítě je cca 582 m. Na vodovod je napojeno 84 % obyvatel.

### **Místní (městská) část Ujčov**

Místní část Ujčov (332/385 m n.m.) má vlastní veřejný vodovod. Zdrojem vody je prameniště v k.ú. Lískovec u Nedvědice se 3 kolanými studnami o celkové vydatnosti 0,25 l/s. Voda je gravitačně sváděna do sběrné jímky, odtud stéká přes odkyselovací stanici do vodojemu (405/402 m n.m.) o objemu 100 m<sup>3</sup>. Z vodojemu je přímo zásobena místní část v nadmořské výšce 360/385 m, níže položená část sídla (332/360 m n.m.) je zásobena přes průřezovací komoru (max. hladina 378 m n.m.). Vodovod může být též zásobován ze skupinového vodovodního přivaděče ÚV Vír – Bystřice nad Pernštejnem – Nedvědice prostřednictvím sběrné jímky umístěné pod studnami. Celková délka vodovodní sítě je cca 7 041 m. Na vodovod je napojeno 91 % obyvatel.

## C.3 Vodovody – popis návrhového stavu

### **Místní (městská) část Dolní Čepí**

Vzhledem k technickému stavu části vodovodní sítě se předpokládá částečná obnova (rekonstrukce) vodovodní sítě včetně souvisejících objektů. Dále se navrhuje dostavba vodovodní sítě v lokalitách, kde dosud není vybudována.

### **Místní (městská) část Horní Čepí**

Vzhledem k nízkému počtu obyvatel budou jednotlivé domácnosti zásobovány individuálním způsobem (např. studny, vrty).

### **Místní (městská) část Kovářová**

Vzhledem k technickému stavu části vodovodní sítě se předpokládá částečná obnova (rekonstrukce) vodovodní sítě včetně souvisejících objektů. Dále se navrhuje dostavba vodovodní sítě v lokalitách, kde dosud není vybudována.

### **Místní (městská) část Lískovec**

Předpokládá se vybudování samostatného přepouštěcího potrubí napojeného těsně pod sběrnou šachtu v délce 80 m.

Vzhledem k technickému stavu části vodovodní sítě se předpokládá částečná obnova (rekonstrukce) vodovodní sítě včetně souvisejících objektů. Dále se navrhuje dostavba vodovodní sítě v lokalitách, kde dosud není vybudována.

### **Místní (městská) část Ujčov**

Předpokládá se posílení zdroje pitné vody formou realizace vrtu, který by byl napojen na sběrnou jámku pod stávajícími kopanými studnami.

Vzhledem k technickému stavu části vodovodní sítě se předpokládá částečná obnova (rekonstrukce) vodovodní sítě včetně souvisejících objektů. Dále se navrhuje dostavba vodovodní sítě v lokalitách, kde dosud není vybudována.

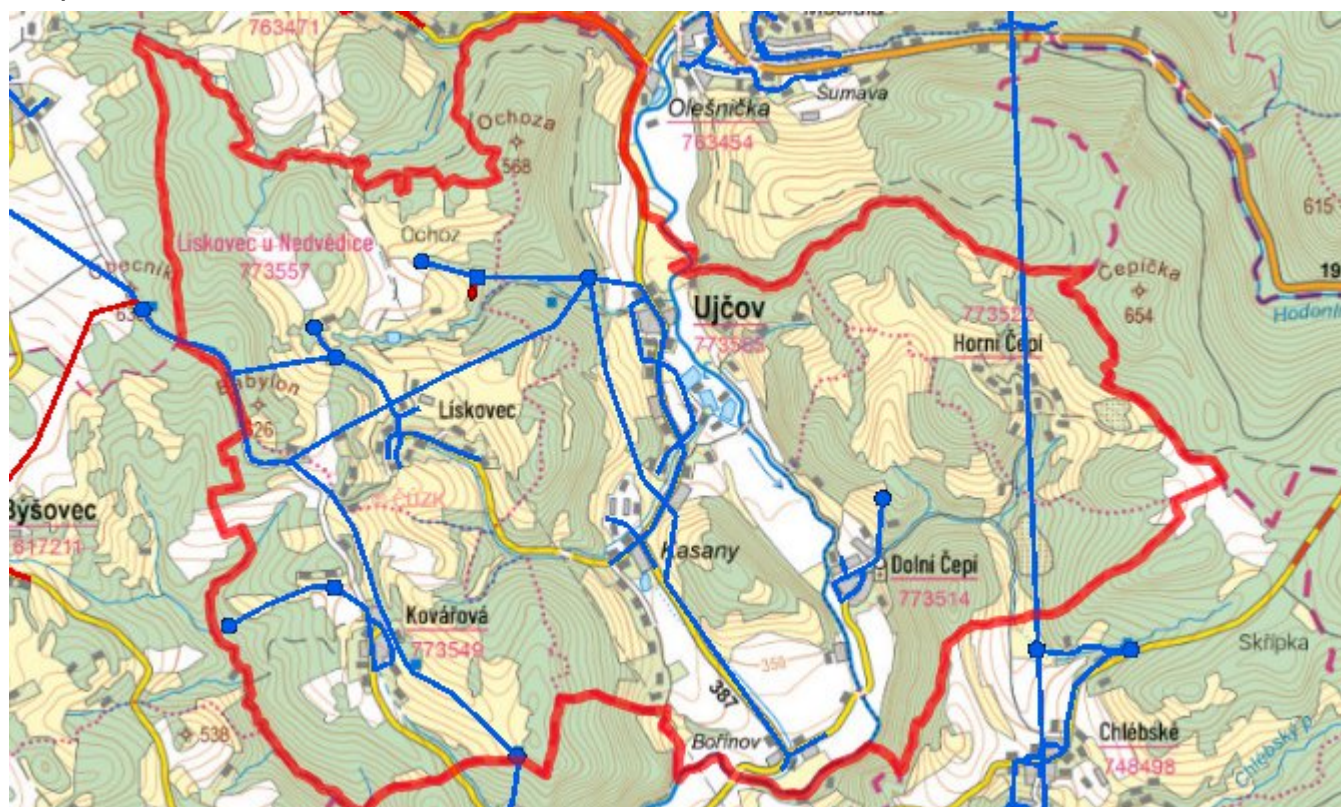
### **Navrhované zdroje pitné vody**

S novými vodními zdroji se uvažuje pro místní část Ujčov.

### **Časový harmonogram**

V oblasti zásobování pitnou vodou se pro obec Ujčov realizace navrhovaných opatření předpokládá do r. 2030.

## Mapa



## D. KANALIZACE A ČOV

### D.1 Počet obyvatel připojených na ČOV

Název části obce	Počet připojených obyvatel						
	2002	2005	2010	2015	2020	2025	2030
Dolní Čepí	-	-	-	-	-	-	-
Horní Čepí	-	-	-	-	-	-	-
Kovářová	-	-	-	-	-	-	-
Liskovec	-	-	-	-	-	-	80
Ujčov	-	-	-	-	-	150	210
<b>Obec Ujčov celkem</b>	-	-	-	-	-	<b>150</b>	<b>290</b>

## D.2 Kanalizace – popis stávajícího stavu

### **Místní (městská) část Dolní Čepí**

Místní část nemá v současnosti vybudovanou veřejnou kanalizační síť. Odpadní vody odtékají bez jakéhokoliv předčištění nebo po předčištění v biologických septicích přímo do vodního toku Svratka. U části rodinných domků jsou odpadní vody zachycovány do bezodtokých jímek.

V místní části není vybudována čistírna odpadních vod.

### **Místní (městská) část Horní Čepí**

Místní část nemá v současnosti vybudovanou veřejnou kanalizační síť. Odpadní vody odtékají bez jakéhokoliv předčištění nebo po předčištění v biologických septicích přímo do místního vodního toku ústící do vodního toku Svratka, nebo jsou zachycovány do bezodtokých jímek.

V místní části není vybudována čistírna odpadních vod.

### **Místní (městská) část Kovářová**

Místní část nemá v současnosti vybudovanou veřejnou kanalizační síť. Odpadní vody odtékají bez jakéhokoliv předčištění nebo po předčištění v biologických septicích přímo do místního vodního toku ústící do vodního toku Svratka, nebo jsou zachycovány do bezodtokých jímek.

V místní části není vybudována čistírna odpadních vod.

### **Místní (městská) část Lískovec**

Místní část nemá v současnosti vybudovanou veřejnou kanalizační síť, odpadní vody odtékají bez jakéhokoliv předčištění nebo po předčištění v biologických septicích přímo do místního vodního toku ústící do vodního toku Svratka. U části rodinných domků jsou odpadní vody zachycovány do bezodtokých jímek.

V místní části není vybudována čistírna odpadních vod.

### **Místní (městská) část Ujčov**

Místní část nemá v současnosti vybudovanou veřejnou kanalizační síť, odpadní vody odtékají bez jakéhokoliv předčištění nebo po předčištění v biologických septicích přímo do vodního toku Svratka. U části rodinných domků jsou odpadní vody zachycovány do bezodtokých jímek.

V místní části není vybudována čistírna odpadních vod.

## D.3 Kanalizace – popis návrhového stavu

### **Místní (městská) část Dolní Čepí**

Vzhledem k nízkému počtu obyvatel budou odpadní vody z jednotlivých domácností zneškodňovány individuálním způsobem (např. domovní čistírny odpadních vod, jímky na vyvážení).

### **Místní (městská) část Horní Čepí**

Vzhledem k nízkému počtu obyvatel budou odpadní vody z jednotlivých domácností zneškodňovány individuálním způsobem (např. domovní čistírny odpadních vod, jímky na vyvážení).

### **Místní (městská) část Kovářová**

Vzhledem k nízkému počtu obyvatel budou odpadní vody z jednotlivých domácností zneškodňovány individuálním způsobem (např. domovní čistírny odpadních vod, jímky na vyvážení).

### **Místní (městská) část Lískovec**

V místní části navrhujeme výstavbu nové splaškové kanalizační sítě. Splaškové budou odváděny sběračem na ČOV Ujčov.

Pokud nebude zajištěno napojení na čistírnu odpadních vod Ujčov, budou vzhledem k nízkému počtu obyvatel odpadní vody z jednotlivých domácností zneškodňovány individuálním způsobem (např. domovní čistírny odpadních vod, jímky na vyvážení).

### **Místní (městská) část Ujčov**

V místní části navrhujeme výstavbu nové splaškové kanalizační sítě.

V místní části bude vybudována čistírna odpadních vod.

V současnosti napojené obce (místní části): nejsou

Nově napojené obce (místní části): Ujčov, Lískovec

Návrhový svaz z obcí (místních částí): Dolní Čepí, Horní Čepí, Kovářová

Pokud nebude zajištěna výstavba čistírny odpadních vod, budou vzhledem k nízkému počtu

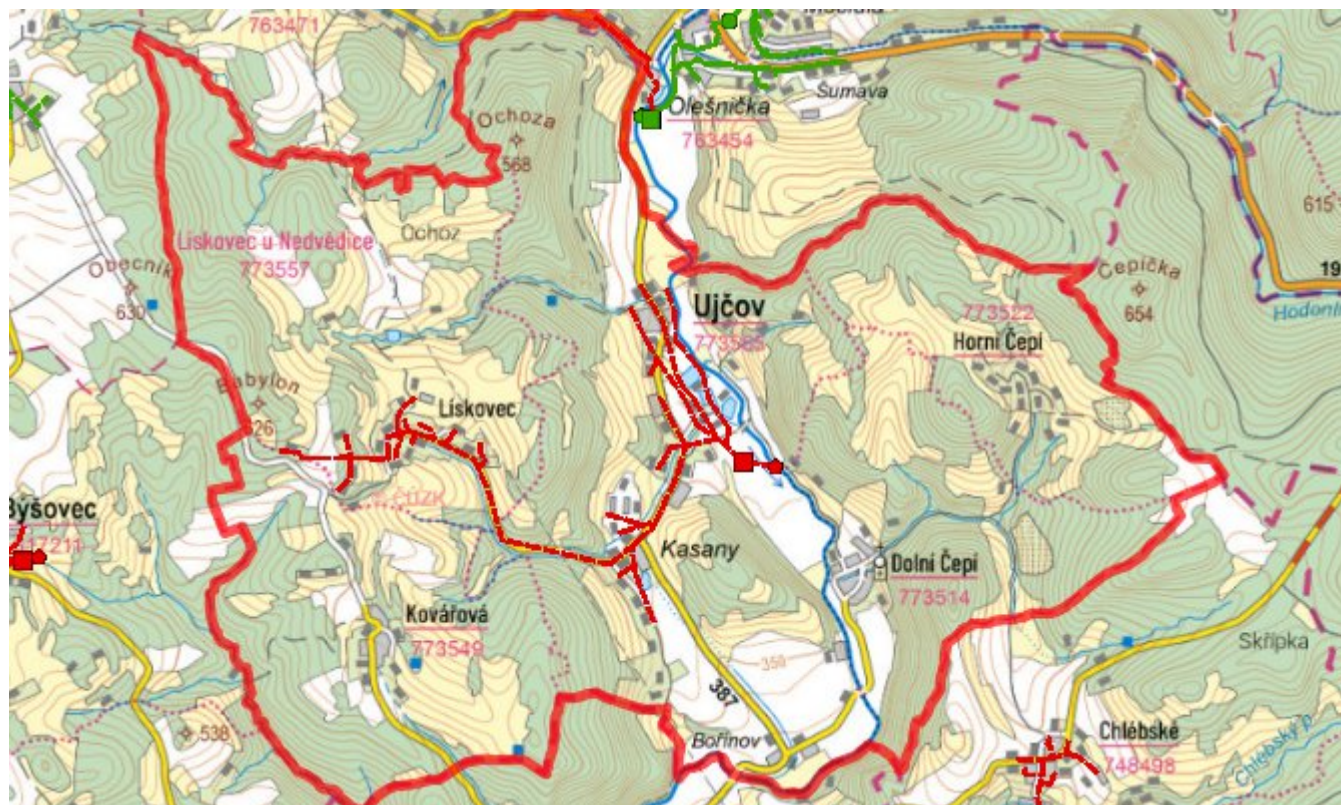


obyvatel odpadní vody z jednotlivých domácností zneškodňovány individuálním způsobem (např. domovní čistírny odpadních vod, jímky na vyvážení).

## Časový harmonogram

V oblasti odkanalizování a čištění odpadních vod se pro obec Ujčov realizace navrhovaných opatření předpokládá do r. 2030.

## Mapa



## E. EKONOMICKÁ ČÁST

Součástí PRVKUK není řešení problematiky imisních limitů ukazatelů přípustného znečištění povrchových vod dle přílohy 3 Nařízení vlády 61/2003 Sb. V nákladech na čistírny odpadních vod není počítáno s investicí do technologií, které zabezpečí splnění těchto limitů. Imisními limity se zabývají jednotlivé Plány povodí.

Předpokládané investiční náklady v letech 2015 - 2030 [tis. Kč]

Název části obce	Typ investice		
	Vodovody	Kanalizace	Celkem
Dolní Čepí	-	-	-
Horní Čepí	-	-	-
Kovářová	-	-	-

<b>Lískovec</b>	300,0	10 000,0	10 300,0
<b>Ujčov</b>	500,0	16 000,0	16 500,0
<b>Obec Ujčov celkem</b>	<b>800,0</b>	<b>26 000,0</b>	<b>26 800,0</b>

## AKTUALIZACE

<b>Datum projednání</b>	<b>Číslo projednání</b>	<b>Typ projednání</b>	<b>Popis</b>
15. 12. 2015	0646/07/2015/ZK	usnesení zastupitelstva	Schválení komplexní aktualizace PRVKUK v roce 2015. Došlo ke sjednocení karet na úroveň obce.