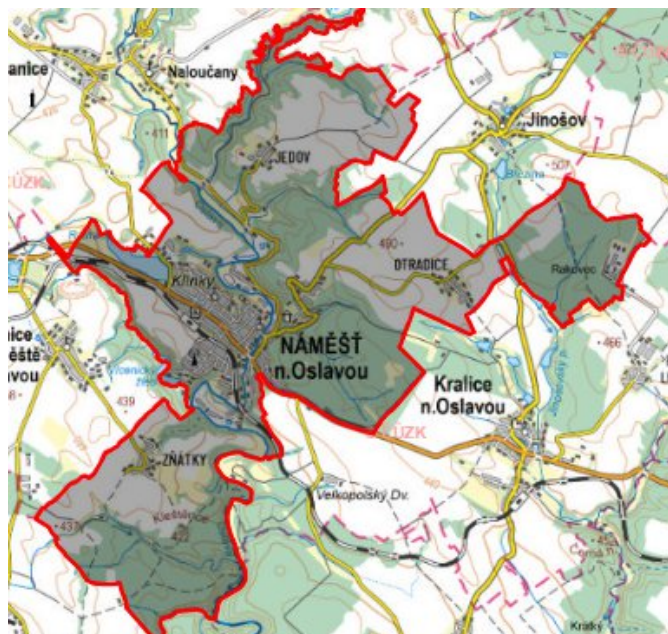


# Náměšť nad Oslavou - CZ063.3710.6107.300 - stav 1. 1. 2021

## A. OBEC

Náměšť nad Oslavou

<b>Číslo obce PRVKUK</b>	300
<b>Kód obce PRVKUK</b>	CZ063.3710.6107.300
<b>Kód obce</b>	591211
<b>Číslo ORP (ČSÚ) Název ORP</b>	1589 (6107) Náměšť nad Oslavou
<b>Číslo POU Název POU</b>	3191 Náměšť nad Oslavou



## Členění obce

<b>Úplný kód části obce PRVKUK</b>	<b>Název části obce</b>	<b>Kód části obce PRVKUK</b>	<b>Kód části obce RÚIAN</b>
CZ063.3710.6107.0300.01	Náměšť nad Oslavou	41260	412601
CZ063.3710.6107.0300.02	Jedov	05814	58149
CZ063.3710.6107.0300.03	Otradice	11661	116611
CZ063.3710.6107.0300.04	Zňátky	19339	193399

## B. CHARAKTERISTIKA OBCE

### B.1 Základní informace o obci

Město Náměšť nad Oslavou leží na východě Kraje Vysočina. Město je tvořeno čtyřmi městskými částmi Jedov, Náměšť nad Oslavou, Otradice a Zňátky. Městem protékají vodní toky Jasinka a Oslava. Rozsah zástavby je v rozmezí 365 – 480 m n.m.

## B.2 Demografický vývoj (prognóza)

Název části obce	Bydlící obyvatelé	Počet bydlících obyvatel						
		2002	2005	2010	2015	2020	2025	2030
<b>Jedov</b>	trvale bydlící	68	68	68	63	60	58	55
	přechodně bydlící	0	0	0	20	20	20	20
	<b>celkem</b>	68	68	68	83	80	78	75
<b>Náměšť nad Oslavou</b>	trvale bydlící	5 017	5 007	5 005	4 750	4 691	4 628	4 550
	přechodně bydlící	0	0	0	110	110	110	110
	<b>celkem</b>	5 017	5 007	5 005	4 860	4 801	4 738	4 660
<b>Otradice</b>	trvale bydlící	45	45	45	53	54	54	55
	přechodně bydlící	0	0	0	6	6	6	6
	<b>celkem</b>	45	45	45	59	60	60	61
<b>Zňátky</b>	trvale bydlící	116	116	116	121	119	117	115
	přechodně bydlící	0	0	0	8	8	8	8
	<b>celkem</b>	116	116	116	129	127	125	123
<b>Obec Náměšť nad Oslavou celkem</b>	trvale bydlící	5 246	5 236	5 234	4 987	4 924	4 857	4 775
	přechodně bydlící	0	0	0	144	144	144	144
	<b>celkem</b>	<b>5 246</b>	<b>5 236</b>	<b>5 234</b>	<b>5 131</b>	<b>5 068</b>	<b>5 001</b>	<b>4 919</b>

## B.3 Vývoj počtu obyvatel v obci (ČSÚ)

Obec	2009	2010	2011	2012	2013	2014	2015	2016	2017	2018	2019	2020	2021	2022	2023	2024	2025
Náměšť nad Oslavou	5066	5046	5013	4970	4964	4946	4909	4871	4887	4871	4861	4861	4817	4817	4817	-	-

## C. VODOVODY

### C.1 Počet obyvatel připojených na vodovod

Název části obce	Počet připojených obyvatel						
	2002	2005	2010	2015	2020	2025	2030
<b>Jedov</b>	60	60	60	60	57	55	52
<b>Náměšť nad Oslavou</b>	5 013	5 007	5 005	4 741	4 682	4 619	4 541
<b>Otradice</b>	0	0	0	0	0	0	55
<b>Zňátky</b>	0	0	0	0	0	0	115
<b>Obec Náměšť nad Oslavou celkem</b>	<b>5 073</b>	<b>5 067</b>	<b>5 065</b>	<b>4 801</b>	<b>4 739</b>	<b>4 674</b>	<b>4 763</b>

### C.2 Vodovody – popis stávajícího stavu

#### Místní (městská) část Jedov

Městská část Jedov má vybudován veřejný užitkový vodovod, zásobovaný z místního zdroje přes AT stanici. Voda nesplňuje hodnoty pro pitnou vodu. Obyvatelé jsou zásobováni pitnou vodou individuálně ze studní.

#### Místní (městská) část Náměšť nad Oslavou

V městské části Náměšť nad Oslavou je vybudována kompletní vodovodní síť napojená na oblastní vodovod Třebíč. Voda je čerpána do dvou protilehlých vodojemů Náměšť - jih 500 m<sup>3</sup> (443,0/439,0 m n.m.) a Náměšť - sever 400 m<sup>3</sup> (442,0/438,0 m n.m.).

#### Místní (městská) část Otradice

Městská část Otradice nemá vybudovaný veřejný vodovod, obyvatelé jsou zásobeni ze soukromých studní.

#### Místní (městská) část Zňátky

Městská část Zňátky nemá vybudovaný veřejný vodovod, obyvatelé jsou zásobeni ze soukromých studní.

## C.3 Vodovody – popis návrhového stavu

### Místní (městská) část Jedov

Městská část Jedov bude napojena z VDJ Náměšť – sever 400 m<sup>3</sup> (442,00/436,00 m n.m.) přes AT stanici na oblastní vodovod Třebíč.

### Místní (městská) část Náměšť nad Oslavou

Vzhledem k technickému stavu části vodovodní sítě se předpokládá částečná obnova (rekonstrukce) vodovodní sítě včetně souvisejících objektů. Dále se navrhuje dostavba vodovodní sítě v lokalitách, kde dosud není vybudována. Uvažuje se s rekonstrukcí technologie VDJ Náměšť - sever.

### Místní (městská) část Otradice

Městská část Otradice bude napojena z VDJ Náměšť – sever přes AT stanici na oblastní vodovod Třebíč.

### Místní (městská) část Zňátky

V městské části Zňátky bude vybudován veřejný vodovod, napojený na náměšťskou větev oblastního vodovodu Třebíč.

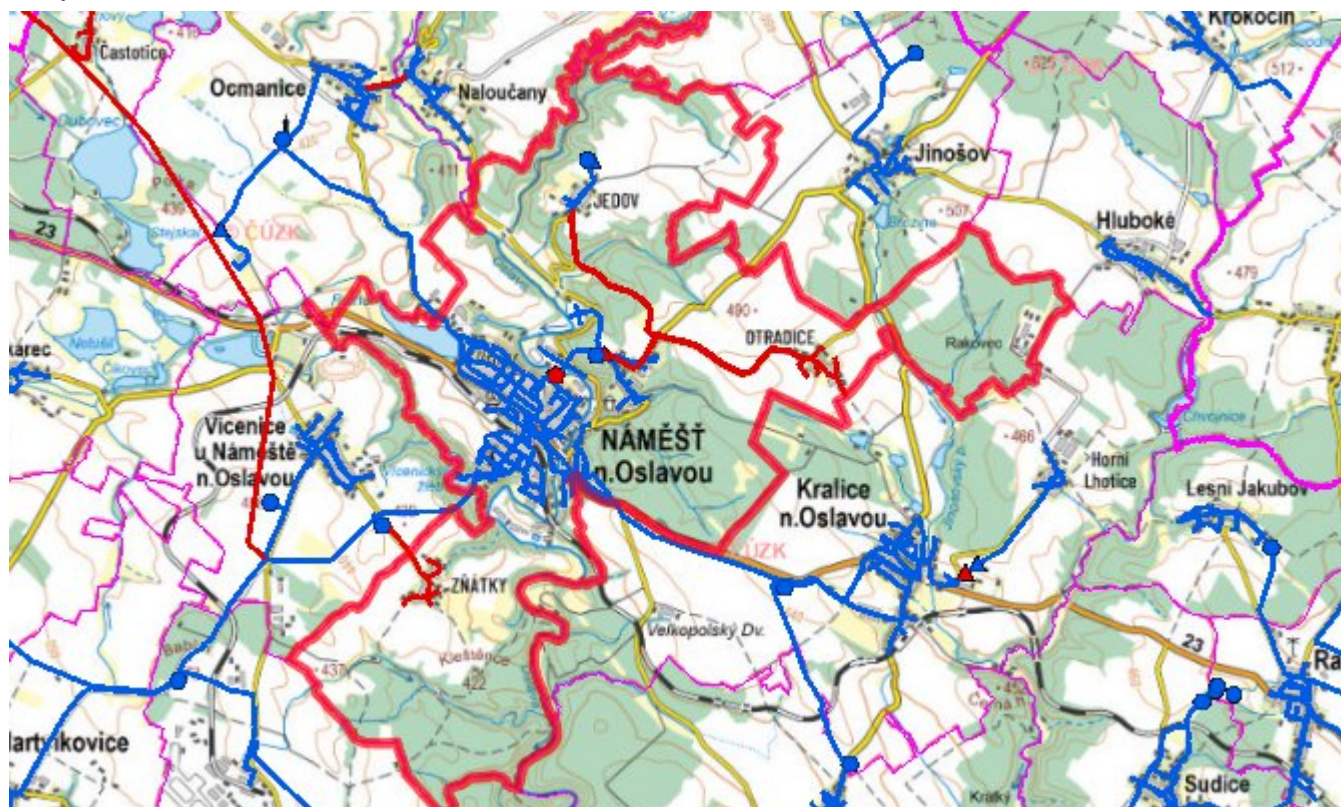
### Navrhované zdroje pitné vody

Pro městskou část Náměšť nad Oslavou se s novými zdroji neuvažuje. Pro městské části Jedov, Otradice a Zňátky se uvažuje s napojením na společný zdroj pro oblastní vodovod Třebíč z úpravny vody Štítary (povrchový vodní zdroj Vranov).

### Časový harmonogram

V oblasti zásobování pitnou vodou se pro město Náměšť nad Oslavou realizace navrhovaných opatření předpokládá do r. 2030.

## Mapa



## D. KANALIZACE A ČOV

### D.1 Počet obyvatel připojených na ČOV

Název části obce	Počet připojených obyvatel						
	2002	2005	2010	2015	2020	2025	2030
Jedov	0	0	65	0	0	0	52
Náměšť nad Oslavou	4 950	4 948	4 946	4 729	4 670	4 607	4 529
Otradice	0	0	0	0	0	0	55
Zňátky	0	0	0	0	0	0	115
<b>Obec Náměšť nad Oslavou celkem</b>	<b>4 950</b>	<b>4 948</b>	<b>5 011</b>	<b>4 729</b>	<b>4 670</b>	<b>4 607</b>	<b>4 751</b>

## D.2 Kanalizace – popis stávajícího stavu

### Místní (městská) část Jedov

Městská část nemá v současnosti vybudovanou veřejnou kanalizační síť ani čistírnu odpadních vod. Odpadní vody jsou individuálně zachycovány v jímkách nebo septicích.

### Místní (městská) část: Náměšť nad Oslavou

Městská část má vybudovanou kanalizační síť, z převážné části tvoří soustavu kanalizace jednotná, z malé části je v obci kanalizace oddílná - splašková. Na kanalizaci pro veřejnou potřebu je napojeno 99,5 % obyvatel. Splašky jsou odváděny na stávající ČOV v městské části.

V roce 2006 byla uvedena do provozu mechanicko-biologická ČOV.

V současnosti napojené obce (městské části): Náměšť nad Oslavou

Nově napojené obce (městské části): Jedov, Otradice, Zňátky

Návrhový svoz z obcí (místních částí): není

### Místní (městská) část Otradice

Městská část nemá v současnosti vybudovanou veřejnou kanalizační síť ani čistírnu odpadních vod. Odpadní vody jsou individuálně zachycovány v jímkách nebo septicích.

### Místní (městská) část Zňátky

Městská část nemá v současnosti vybudovanou veřejnou kanalizační síť ani čistírnu odpadních vod. Odpadní vody jsou individuálně zachycovány v jímkách nebo septicích.

## D.3 Kanalizace – popis návrhového stavu

### Místní (městská) část Jedov

V městské části je uvažováno s výstavbou nové kanalizace odvádějící pouze splaškové vody. Splašky budou odváděny sběračem na ČOV Náměšť nad Oslavou.

Pokud nebude zajištěno napojení na čistírnu odpadních vod, budou vzhledem k nízkému počtu obyvatel odpadní vody z jednotlivých domácností zneškodňovány individuálním způsobem (např. domovní čistírny odpadních vod, jímky na vyvážení).

### Místní (městská) část Náměšť nad Oslavou

Vzhledem k technickému stavu části kanalizační sítě se předpokládá částečná obnova (rekonstrukce) kanalizační sítě včetně souvisejících objektů. Dále se navrhuje dostavba kanalizační sítě v lokalitách, kde dosud není vybudována.

V městské části je vybudována čistírna odpadních vod.

V současnosti napojené obce (městské části): Náměšť nad Oslavou

Nově napojené obce (městské části): Jedov, Otradice, Zňátky

Návrhový svaz z obcí (místních částí): není

### Místní (městská) část Otradice

V městské části je uvažováno s výstavbou nové kanalizace odvádějící pouze splaškové vody. Splašky budou svedeny do centrální jímky a odtud čerpány na ČOV Náměšť nad Oslavou.

Pokud nebude zajištěno napojení na čistírnu odpadních vod, budou vzhledem k nízkému počtu obyvatel odpadní vody z jednotlivých domácností zneškodňovány individuálním způsobem (např. domovní čistírny odpadních vod, jímky na vyvážení).

### Místní (městská) část Zňátky

V městské části se navrhuje výstavba nové kanalizace, odvádějící pouze splaškové vody. Splašky budou svedeny do centrální jímky a odtud čerpány na ČOV Vícenice u Náměště nad Oslavou.

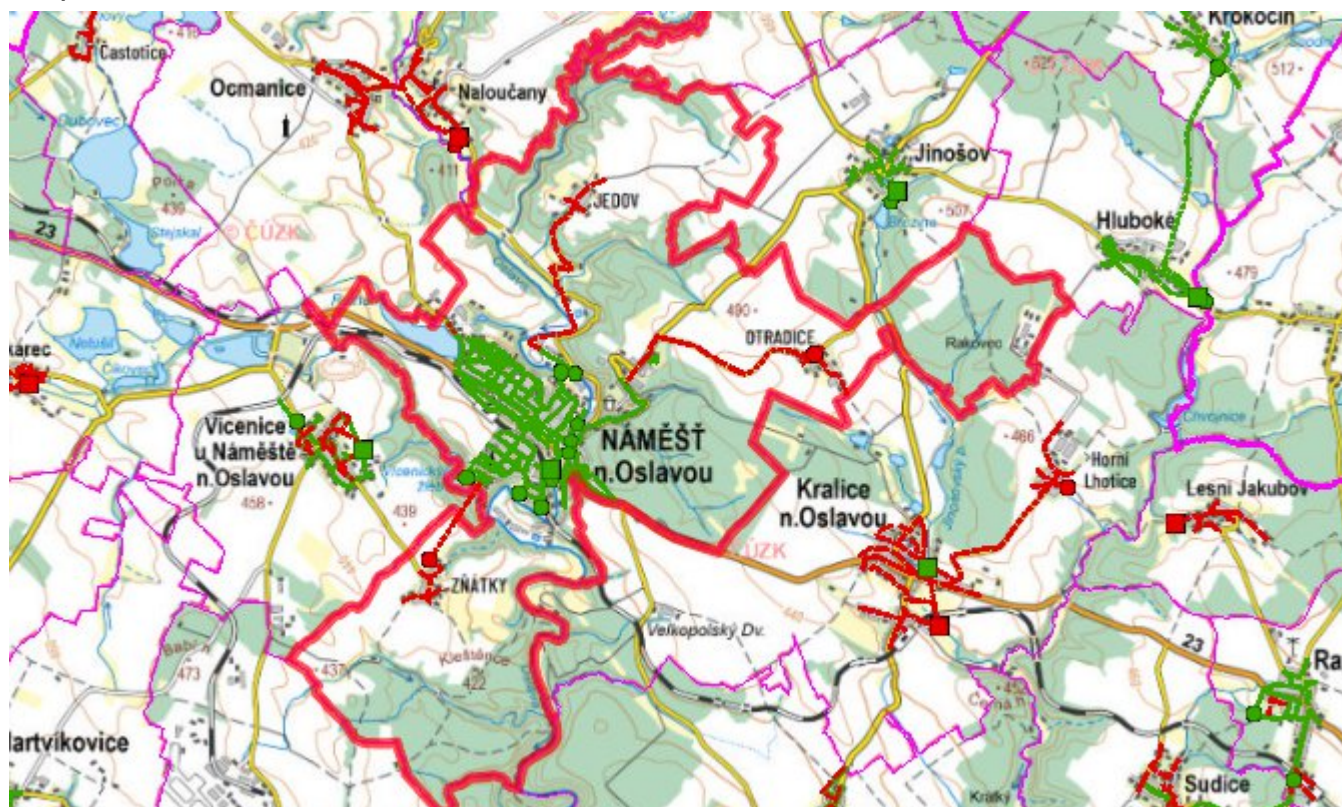
Pokud nebude zajištěno napojení na čistírnu odpadních vod, budou vzhledem k nízkému počtu obyvatel odpadní vody z jednotlivých domácností zneškodňovány individuálním způsobem (např. domovní čistírny odpadních vod, jímky na vyvážení).

### Časový harmonogram

V oblasti odkanalizování a čištění odpadních vod se pro město Náměšť nad Oslavou realizace navrhovaných opatření předpokládá do r. 2030.



## Mapa



## E. EKONOMICKÁ ČÁST

Součástí PRVKUK není řešení problematiky imisních limitů ukazatelů přípustného znečištění povrchových vod dle přílohy 3 Nařízení vlády 61/2003 Sb. V nákladech na čistírny odpadních vod není počítáno s investicí do technologií, které zabezpečí splnění těchto limitů. Imisními limity se zabývají jednotlivé Plány povodí.

Předpokládané investiční náklady v letech 2015 - 2030 [tis. Kč]

Název části obce	Typ investice		
	Vodovody	Kanalizace	Celkem
<b>Jedov</b>	5 500,0	10 000,0	15 500,0
<b>Náměšť nad Oslavou</b>	9 286,6	47 439,0	56 725,6
<b>Otradice</b>	8 000,0	9 000,0	17 000,0
<b>Zňátky</b>	5 000,0	14 300,0	19 300,0
<b>Obec Náměšť nad Oslavou celkem</b>	<b>27 786,6</b>	<b>80 739,0</b>	<b>108 525,6</b>



## AKTUALIZACE

<b>Datum projednání</b>	<b>Číslo projednání</b>	<b>Typ projednání</b>	<b>Popis</b>
1. 1. 2021	2021	administrativní opatření	Oprava evidenčních údajů podle skutečnosti.
15. 12. 2015	0646/07/2015/ZK	usnesení zastupitelstva	Schválení komplexní aktualizace PRVKUK v roce 2015. Došlo ke sjednocení karet na úroveň obce.