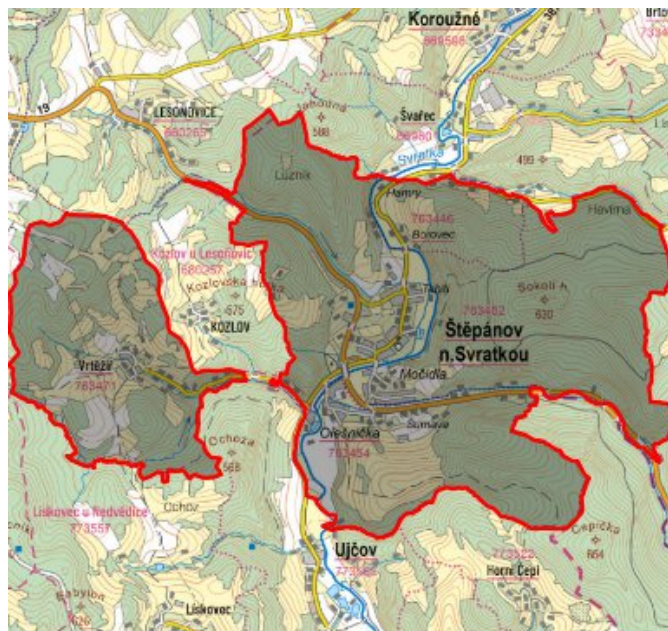


# Štěpánov nad Svatkou - CZ063.3714.6101.035 - stav 15. 12. 2015

## A. OBEC

Štěpánov nad Svatkou

<b>Číslo obce PRVKUK</b>	35
<b>Kód obce PRVKUK</b>	CZ063.3714.6101.035
<b>Kód obce</b>	596884
<b>Číslo ORP (ČSÚ)</b> <b>Název ORP</b>	1678 (6101) Bystřice nad Pernštejnem
<b>Číslo POU</b> <b>Název POU</b>	3379 Bystřice nad Pernštejnem



## Členění obce

<b>Úplný kód části obce PRVKUK</b>	<b>Název části obce</b>	<b>Kód části obce PRVKUK</b>	<b>Kód části obce RÚIAN</b>
CZ063.3714.6101.0035.01	Štěpánov nad Svatkou	16346	163465
CZ063.3714.6101.0035.02	Vrtěžíř	16347	163473

## B. CHARAKTERISTIKA OBCE

### B.1 Základní informace o obci

Obec Štěpánov nad Svatkou se nachází jihovýchodně od města Bystřice nad Pernštejnem, ve vzdálenosti cca 8 km. Obec se skládá ze dvou místních částí Štěpánov nad Svatkou a Vrtěžíře. Rozsah zástavby je v rozmezí 338 - 370 m n.m.

## B.2 Demografický vývoj (prognóza)

Název části obce	Bydlící obyvatelé	Počet bydlících obyvatel						
		2002	2005	2010	2015	2020	2025	2030
<b>Štěpánov nad Svratkou</b>	trvale bydlící	667	666	665	653	640	626	611
	přechodně bydlící	50	50	50	100	100	100	100
	<b>celkem</b>	<b>717</b>	<b>716</b>	<b>715</b>	<b>753</b>	<b>740</b>	<b>726</b>	<b>711</b>
<b>Vrtěžíř</b>	trvale bydlící	45	45	45	39	35	31	27
	přechodně bydlící	50	50	50	20	20	20	20
	<b>celkem</b>	<b>95</b>	<b>95</b>	<b>95</b>	<b>59</b>	<b>55</b>	<b>51</b>	<b>47</b>
<b>Obec Štěpánov nad Svratkou celkem</b>	trvale bydlící	712	711	710	692	675	657	638
	přechodně bydlící	100	100	100	120	120	120	120
	<b>celkem</b>	<b>812</b>	<b>811</b>	<b>810</b>	<b>812</b>	<b>795</b>	<b>777</b>	<b>758</b>

## B.3 Vývoj počtu obyvatel v obci (ČSÚ)

Obec	2009	2010	2011	2012	2013	2014	2015	2016	2017	2018	2019	2020	2021	2022	2023	2024	2025
Štěpánov nad Svratkou	725	714	695	699	711	693	704	709	706	709	721	721	711	711	711	-	-

## C. VODOVODY

### C.1 Počet obyvatel připojených na vodovod

Název části obce	Počet připojených obyvatel						
	2002	2005	2010	2015	2020	2025	2030
<b>Štěpánov nad Svratkou</b>	440	497	591	450	440	420	410
<b>Vrtěžíř</b>	-	-	-	-	-	-	-
<b>Obec Štěpánov nad Svratkou celkem</b>	<b>440</b>	<b>497</b>	<b>591</b>	<b>450</b>	<b>440</b>	<b>420</b>	<b>410</b>

## C.2 Vodovody – popis stávajícího stavu

### **Místní (městská) část Štěpánov nad Svatkou**

V místní části Štěpánov nad Svatkou (338 - 370 m n.m.) je vybudovaný veřejný vodovod. V roce 2004 bylo realizováno napojení obce na Vírský oblastní vodovod z důvodu špatné kvality vody v původním vodním zdroji (voda obsahuje As 0,03-0,046 mg/l, byl vydán zákaz užití vody jako pitné). VDJ Štěpánov nad Svatkou je zásoben gravitačně z provozního VDJ ÚV Švařec 2 x 1000 m<sup>3</sup> (436,5/431,5 m n.m.). Bylo provedeno rozšíření přívodního vodovodního řadu Štěpánov nad Svatkou v celkové délce 1868 m a úpravy ve VDJ Štěpánov nad Svatkou. Celková délka vodovodní sítě je cca 5600 m.

### **Místní (městská) část Vrtěžír**

Vrtěžír (430 - 470 m n.m.) nemá veřejný vodovod. Obyvatelé jsou zásobeni z vlastních studní.

## C.3 Vodovody – popis návrhového stavu

### **Místní (městská) část Štěpánov nad Svatkou**

Vzhledem k technickému stavu části vodovodní sítě se předpokládá částečná obnova (rekonstrukce) vodovodní sítě včetně souvisejících objektů. Dále se navrhuje dostavba vodovodní sítě v lokalitách, kde dosud není vybudována.

### **Místní (městská) část Vrtěžír**

Doporučujeme zásobit místní část z navrženého VDJ Kozlov 2 x 20 m<sup>3</sup> (515/513 m n.m.) přes vodovodní síť místní části Kozlov města Bystřice nad Pernštejnem a redukční ventil. Zdroj vody ÚV Švařec.

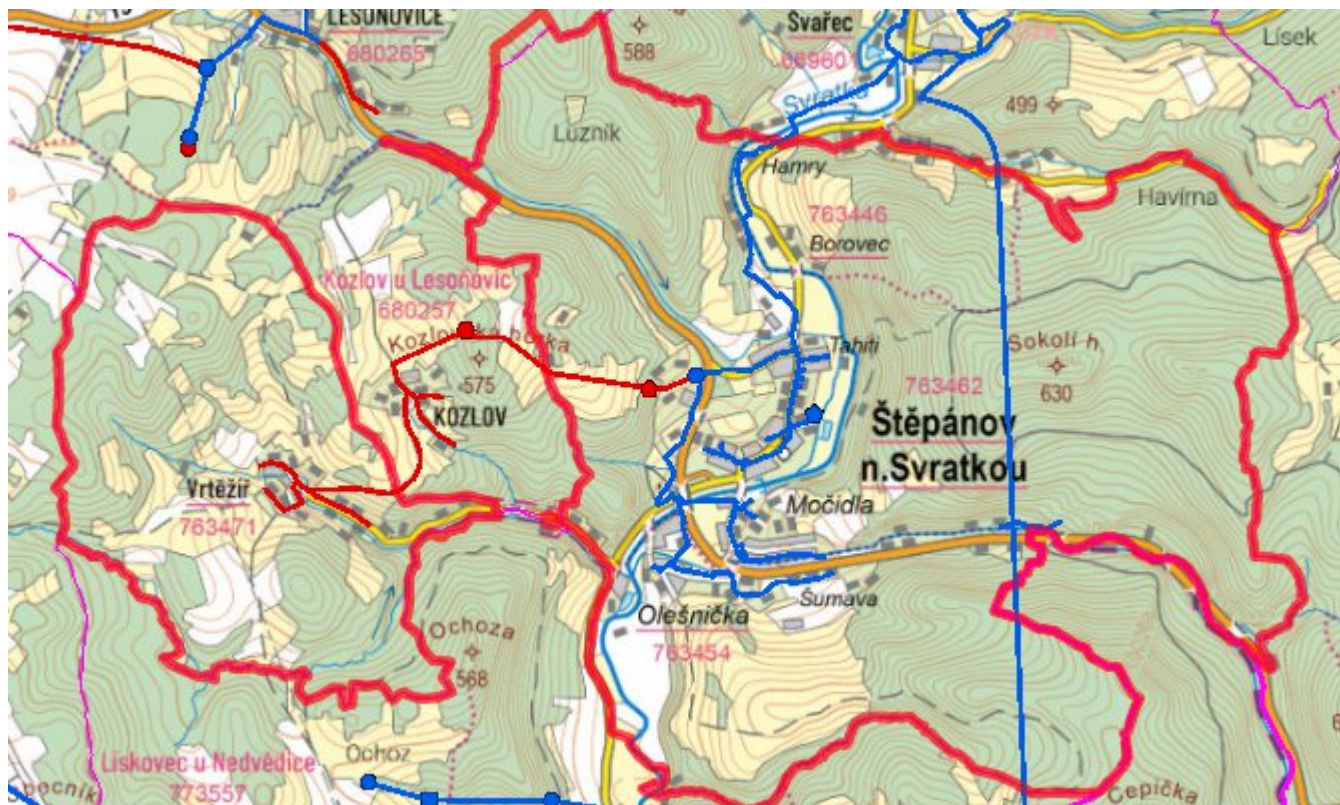
### **Navrhované zdroje pitné vody**

Pro místní část Vrtěžír se uvažuje se zásobením z ÚV Švařec.

### **Časový harmonogram**

V oblasti zásobování pitnou vodou se pro obec Štěpánov nad Svatkou realizace navrhovaných opatření předpokládá do r. 2030.

## Mapa



## D. KANALIZACE A ČOV

### D.1 Počet obyvatel připojených na ČOV

Název části obce	Počet připojených obyvatel						
	2002	2005	2010	2015	2020	2025	2030
<b>Štěpánov nad Svratkou</b>	500	500	499	500	500	500	500
<b>Vrtěžír</b>	-	-	-	-	-	-	-
<b>Obec Štěpánov nad Svratkou celkem</b>	<b>500</b>	<b>500</b>	<b>499</b>	<b>500</b>	<b>500</b>	<b>500</b>	<b>500</b>

## D.2 Kanalizace – popis stávajícího stavu

### **Místní (městská) část Štěpánov nad Svratkou**

V místní části je oddílná splašková kanalizace o celkové délce cca 5700 m a mechanicko-biologická ČOV z r. 2001.

V místní části je vabudována ČOV.

V současnosti napojené obce (místní části): Štěpánov nad Svratkou

### **Místní (městská) část Vrtěžír**

Místní část nemá v současnosti vybudovanou veřejnou kanalizační síť ani čistírnu odpadních vod. Odpadní vody odtékají bez jakéhokoliv předčištění nebo po předčištění v biologických septicích přímo do Vrtěžířského potoka a dále do Svratky. U části rodinných domků jsou odpadní vody zachycovány do bezodtokých jímek.

V místní části není vybudovaná čistírna odpadních vod.

## D.3 Kanalizace – popis návrhového stavu

### **Místní (městská) část Štěpánov nad Svratkou**

Vzhledem k technickému stavu části kanalizační sítě se předpokládá částečná obnova (rekonstrukce) kanalizační sítě včetně souvisejících objektů. Dále se navrhuje dostavba kanalizační sítě v lokalitách, kde dosud není vybudována.

Předpokládá se intenzifikace ČOV.

V současnosti napojené obce (místní části): Štěpánov nad Svratkou

Nově napojené obce (místní části): nejsou

Návrhový svaz z obcí (místních částí): Vrtěžír

### **Místní (městská) část Vrtěžír**

Vzhledem k nízkému počtu obyvatel budou odpadní vody z jednotlivých domácností zneškodňovány individuálním způsobem (např. domovní čistírny odpadních vod, jímky na vyvážení).

### **Časový harmonogram**

V oblasti odkanalizování a čištění odpadních vod se pro obec Štěpánov nad Svratkou realizace navrhovaných opatření předpokládá do r. 2030.

## Mapa



## E. EKONOMICKÁ ČÁST

Součástí PRVKUK není řešení problematiky imisních limitů ukazatelů přípustného znečištění povrchových vod dle přílohy 3 Nařízení vlády 61/2003 Sb. V nákladech na čistírny odpadních vod není počítáno s investicí do technologií, které zabezpečí splnění těchto limitů. Imisními limity se zabývají jednotlivé Plány povodí.

Předpokládané investiční náklady v letech 2015 - 2030 [tis. Kč]

Název části obce	Typ investice		
	Vodovody	Kanalizace	Celkem
<b>Štěpánov nad Svatkou</b>	1 000,0	7 000,0	8 000,0
<b>Vrtěžír</b>	2 400,0	-	2 400,0
<b>Obec Štěpánov nad Svatkou celkem</b>	<b>3 400,0</b>	<b>7 000,0</b>	<b>10 400,0</b>

## AKTUALIZACE

<b>Datum projednání</b>	<b>Číslo projednání</b>	<b>Typ projednání</b>	<b>Popis</b>
15. 12. 2015	0646/07/2015/ZK	usnesení zastupitelstva	Schválení komplexní aktualizace PRVKUK v roce 2015. Došlo ke sjednocení karet na úroveň obce.