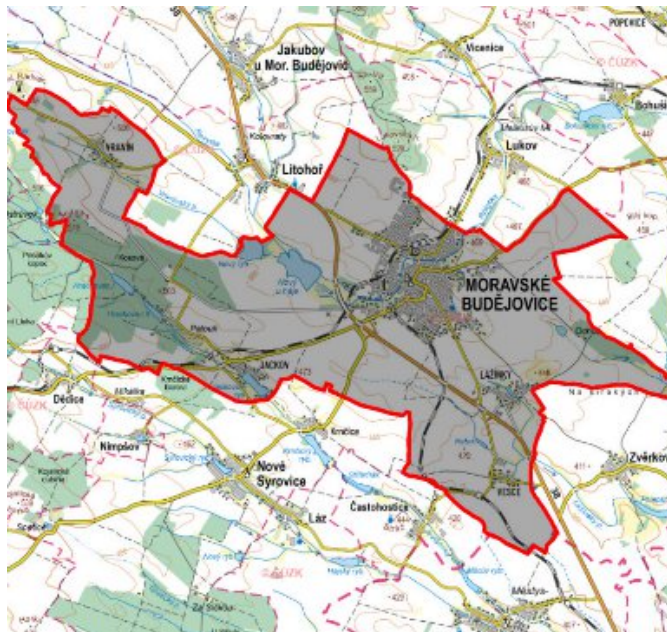


# Moravské Budějovice - CZ063.3710.6106.270 - stav 1. 1. 2021

## A. OBEC

Moravské Budějovice

<b>Číslo obce PRVKUK</b>	270
<b>Kód obce PRVKUK</b>	CZ063.3710.6106.270
<b>Kód obce</b>	591181
<b>Číslo ORP (ČSÚ) Název ORP</b>	1571 (6106) Moravské Budějovice
<b>Číslo POU Název POU</b>	3182 Moravské Budějovice



## Členění obce

<b>Úplný kód části obce PRVKUK</b>	<b>Název části obce</b>	<b>Kód části obce PRVKUK</b>	<b>Kód části obce RÚIAN</b>
CZ063.3710.6106.0270.01	Moravské Budějovice	41259	412597
CZ063.3710.6106.0270.02	Jackov	05642	56421
CZ063.3710.6106.0270.03	Lažínky	18045	180459
CZ063.3710.6106.0270.04	Vesce	18046	180467
CZ063.3710.6106.0270.05	Vranín	18532	185329

## B. CHARAKTERISTIKA OBCE

### B.1 Základní informace o obci

Město Moravské Budějovice leží na jihu Kraje Vysočina. Město je tvořeno pěti městskými částmi Jackov, Lažínky, Moravské Budějovice, Vesce a Vranín. Městem protéká vodní tok Rokytky. Rozsah zástavby je v rozmezí 445 – 472 m n.m.

## B.2 Demografický vývoj (prognóza)

Název části obce	Bydlící obyvatelé	Počet bydlících obyvatel						
		2002	2005	2010	2015	2020	2025	2030
<b>Jackov</b>	trvale bydlící	131	131	131	147	145	143	140
	přechodně bydlící	0	0	0	300	300	350	350
	celkem	131	131	131	447	445	493	490
<b>Lažínky</b>	trvale bydlící	166	166	166	158	157	156	155
	přechodně bydlící	0	0	0	10	10	10	10
	celkem	166	166	166	168	167	166	165
<b>Moravské Budějovice</b>	trvale bydlící	7 409	7 394	7 392	7 026	6 907	6 782	6 638
	přechodně bydlící	0	0	0	600	650	650	650
	celkem	7 409	7 394	7 392	7 626	7 557	7 432	7 288
<b>Vesce</b>	trvale bydlící	149	149	149	111	100	89	79
	přechodně bydlící	0	0	0	10	10	10	10
	celkem	149	149	149	121	110	99	89
<b>Vranín</b>	trvale bydlící	149	149	149	135	133	133	130
	přechodně bydlící	0	0	0	10	10	10	10
	celkem	149	149	149	145	143	143	140
<b>Obec Moravské Budějovice celkem</b>	trvale bydlící	8 004	7 989	7 987	7 577	7 442	7 303	7 142
	přechodně bydlící	0	0	0	930	980	1 030	1 030
	<b>celkem</b>	<b>8 004</b>	<b>7 989</b>	<b>7 987</b>	<b>8 507</b>	<b>8 422</b>	<b>8 333</b>	<b>8 172</b>

### B.3 Vývoj počtu obyvatel v obci (ČSÚ)

Obec	2009	2010	2011	2012	2013	2014	2015	2016	2017	2018	2019	2020	2021	2022	2023	2024
Moravské Budějovice	7816	7679	7602	7580	7524	7462	7458	7441	7397	7364	7300	7300	7256	7256	7256	-

## C. VODOVODY

### C.1 Počet obyvatel připojených na vodovod

Název části obce	Počet připojených obyvatel						
	2002	2005	2010	2015	2020	2025	2030
<b>Jackov</b>	0	0	0	0	0	143	140
<b>Lažínky</b>	0	0	0	145	144	143	142
<b>Moravské Budějovice</b>	7 275	7 294	7 337	6 997	6 878	6 753	6 609
<b>Vesce</b>	45	62	92	42	31	20	10
<b>Vranín</b>	0	0	0	0	0	0	130
<b>Obec Moravské Budějovice celkem</b>	<b>7 320</b>	<b>7 356</b>	<b>7 429</b>	<b>7 184</b>	<b>7 053</b>	<b>7 059</b>	<b>7 031</b>

## C.2 Vodovody – popis stávajícího stavu

### Místní (městská) část Jackov

Městská část Jackov nemá vybudovaný veřejný vodovod, obyvatelé jsou zásobeni ze soukromých studní.

### Místní (městská) část Lažínky

Městská část Lažínky má vybudovaný vodovod, napojený v městské části Vesce na skupinový vodovod Vranov - Třebíč. V roce 2005 byly vybudovány vodovodní řady po obci v celkové délce 1812 m.

### Místní (městská) část Moravské Budějovice

Městská část Moravské Budějovice, má kompletně vybudovanou vodovodní síť, zásobovanou ze dvou protilehlých vodojemů VDJ Moravské Budějovice 600 + 1600 m<sup>3</sup> (504,0/500,0 m n.m.) a věžový VDJ Moravské Budějovice 200 m<sup>3</sup> (504,0/498,0 m n.m.), plněných čerpáním z ČS Častohostice, který je součástí oblastního vodovodu Třebíč, Častohostické větve (vodní nádrž Vranov - úpravna vody Štítary - Častohostice - Moravské Budějovice).

### Místní (městská) část Vesce

Městská část Vesce má vybudovaný veřejný vodovod, napojený na skupinový vodovod Častohostice - Vesce, zásobený gravitačně z věžového VDJ Vesce 100 m<sup>3</sup> (442,09/437,5 m n.m.). Vodojem je plněný z oblastního vodovodu Třebíč, Častohostické větve (vodní nádrž Vranov - úpravna vody Štítary - Častohostice - Moravské Budějovice), řídicím vodojemem je VDJ Častohostice 500 m<sup>3</sup> (483,2/ 477,6m n.m.).

### Místní (městská) část Vranín

Městská část Vranín nemá vybudovaný veřejný vodovod, obyvatelé jsou zásobeni ze soukromých studní.

## C.3 Vodovody – popis návrhového stavu

### Místní (městská) část Jackov

Zásobení městské části Jackov bude řešeno vybudováním veřejného vodovodu, napojeného na vodovodní systém městské části Moravské Budějovice, tj. na vodovodní skupinu vodní nádrž Vranov – úpravna vody Štítary – Častohostice – Moravské Budějovice.

### Místní (městská) část Lažínky

Navrhuje se dostavba vodovodní sítě v lokalitách, kde dosud není vybudována.

### Místní (městská) část Moravské Budějovice

Vzhledem k technickému stavu části vodovodní sítě se předpokládá částečná obnova (rekonstrukce) vodovodní sítě včetně souvisejících objektů. Dále se navrhuje dostavba vodovodní sítě v lokalitách, kde dosud není vybudována. Uvažuje se s rekonstrukcí objektů a technologických zařízení VDJ Moravské Budějovice.

### Místní (městská) část Vesce

Vzhledem k technickému stavu části vodovodní sítě se předpokládá částečná obnova (rekonstrukce) vodovodní sítě včetně souvisejících objektů. Dále se navrhuje dostavba vodovodní sítě v lokalitách, kde dosud není vybudována. Uvažuje se s rekonstrukcí objektů a technologických zařízení VDJ Vesce.

### Místní (městská) část Vranín

Zásobení městské části Vranín bude řešeno vybudováním veřejného vodovodu a jeho napojením na zásobovací řad obce Jakubov u Moravských Budějovic – Domamil přes redukční ventil. Řídícím vodojemem bude VDJ Vít 2000 m<sup>3</sup> (557,0/552,0 m n.m.), plněný z třebíčské větve oblastního vodovodu Třebíč.

### Navrhované zdroje pitné vody

S novými vodními zdroji se neuvažuje.

### Časový harmonogram

V oblasti zásobování pitnou vodou se pro město Moravské Budějovice realizace navrhovaných opatření předpokládá do r. 2030.

## Mapa



## D. KANALIZACE A ČOV

### D.1 Počet obyvatel připojených na ČOV

Název části obce	Počet připojených obyvatel						
	2002	2005	2010	2015	2020	2025	2030
<b>Jackov</b>	0	0	0	0	0	143	143
<b>Lažínky</b>	0	0	0	0	0	143	142
<b>Moravské Budějovice</b>	6 811	6 862	6 861	6 959	6 840	6 715	6 571
<b>Vesce</b>	0	0	0	0	0	0	79
<b>Vranín</b>	0	0	0	0	0	0	130
<b>Obec Moravské Budějovice celkem</b>	<b>6 811</b>	<b>6 862</b>	<b>6 861</b>	<b>6 959</b>	<b>6 840</b>	<b>7 001</b>	<b>7 065</b>

## D.2 Kanalizace – popis stávajícího stavu

### Místní (městská) část Jackov

Městská část nemá v současnosti vybudovanou veřejnou kanalizační síť ani čistírnu odpadních vod. Odpadní vody jsou individuálně zachycovány v jímkách nebo septicích. V městské části není čistírna odpadních vod.

### Místní (městská) část Lažínky

Městská část nemá v současnosti vybudovanou veřejnou kanalizační síť ani čistírnu odpadních vod. Odpadní vody jsou individuálně zachycovány v jímkách, nebo septicích. V městské části není čistírna odpadních vod.

### Místní (městská) část Moravské Budějovice

Městská část má vybudovanou jednotnou kanalizační síť. Odpadní vody jsou odváděny na ČOV v městské části. V městské části je vybudována mechanicko-biologická ČOV (v roce 2006 dokončena rekonstrukce a intenzifikace).

V současnosti napojené obce (městské části): Moravské Budějovice, Lukov

Nově napojené obce (městské části): Jackov, Lažínky, Litoňov, Jakubov u Moravských Budějovic, Vranín, Vesce, Vícenice

Návrhový svaz z obcí (městských částí): není

### Místní (městská) část Vesce

Městská část nemá v současnosti vybudovanou veřejnou kanalizační síť ani čistírnu odpadních vod. Odpadní vody jsou individuálně zachycovány v jímkách nebo septicích. V městské části není čistírna odpadních vod.

### Místní (městská) část Vranín

Městská část nemá v současnosti vybudovanou veřejnou kanalizační síť ani čistírnu odpadních vod. Odpadní vody jsou individuálně zachycovány v jímkách nebo septicích. V městské části není čistírna odpadních vod.

## D.3 Kanalizace – popis návrhového stavu

### Místní (městská) část Jackov

V městské části je uvažováno s výstavbou nové kanalizace odvádějící pouze splaškové vody. Odpadní vody budou odváděny na ČOV Moravské Budějovice.

Pokud nebude zajištěno napojení na čistírnu odpadních vod, budou vzhledem k nízkému počtu obyvatel odpadní vody z jednotlivých domácností zneškodňovány individuálním způsobem (např. domovní čistírny odpadních vod, jímky na vyvážení).

### Místní (městská) část Lažínky

V městské části je uvažováno s výstavbou nové kanalizace odvádějící pouze splaškové vody.

Odpadní vody budou odváděny na ČOV Moravské Budějovice.

Pokud nebude zajištěno napojení na čistírnu odpadních vod, budou vzhledem k nízkému počtu obyvatel odpadní vody z jednotlivých domácností zneškodňovány individuálním způsobem (např. domovní čistírny odpadních vod, jímky na vyvážení).

Místní (městská) část Moravské Budějovice

Vzhledem k technickému stavu části kanalizační sítě se předpokládá částečná obnova (rekonstrukce) kanalizační sítě včetně souvisejících objektů. Dále se navrhuje dostavba kanalizační sítě v lokalitách, kde dosud není vybudována. Uvažuje se se zkapacitněním kanalizačního sběrače pod KPS. Dále se uvažuje s rekonstrukcí technologie na ČOV Moravské Budějovice.

V městské části je vybudována ČOV.

V současnosti napojené obce (městské části): Moravské Budějovice, Lukov

Nově napojené obce (městské části): Jackov, Lažínky, Litohoř, Jakobov u Moravských Budějovic, Vranín, Vesce, Vícenice

Návrhový svoz z obcí (městských částí): není

Místní (městská) část Vesce

V městské části je uvažováno s výstavbou nové kanalizace odvádějící pouze splaškové vody. Odpadní vody budou odváděny na ČOV Moravské Budějovice.

Pokud nebude zajištěno napojení na čistírnu odpadních vod, budou vzhledem k nízkému počtu obyvatel odpadní vody z jednotlivých domácností zneškodňovány individuálním způsobem (např. domovní čistírny odpadních vod, jímky na vyvážení).

Místní (městská) část Vranín

V městské části je uvažováno s výstavbou nové kanalizace odvádějící pouze splaškové vody. Odpadní vody budou odváděny na ČOV Moravské Budějovice.

Pokud nebude zajištěno napojení na čistírnu odpadních vod, budou vzhledem k nízkému počtu obyvatel odpadní vody z jednotlivých domácností zneškodňovány individuálním způsobem (např. domovní čistírny odpadních vod, jímky na vyvážení).

Časový harmonogram

V oblasti odkanalizování a čištění odpadních vod se pro město Moravské Budějovice realizace navrhovaných opatření předpokládá do r. 2030.



## Mapa



## E. EKONOMICKÁ ČÁST

Součástí PRVKUK není řešení problematiky imisních limitů ukazatelů přípustného znečištění povrchových vod dle přílohy 3 Nařízení vlády 61/2003 Sb. V nákladech na čistírny odpadních vod není počítáno s investicí do technologií, které zabezpečí splnění těchto limitů. Imisními limity se zabývají jednotlivé Plány povodí.

Předpokládané investiční náklady v letech 2015 - 2030 [tis. Kč]

Název části obce	Typ investice		
	Vodovody	Kanalizace	Celkem
<b>Jackov</b>	15 000,0	25 000,0	40 000,0
<b>Lažínky</b>	-	20 000,0	20 000,0
<b>Moravské Budějovice</b>	27 227,0	151 322,0	178 549,0
<b>Vesce</b>	300,0	20 000,0	20 300,0
<b>Vranín</b>	15 000,0	25 000,0	40 000,0
<b>Obec Moravské Budějovice celkem</b>	<b>57 527,0</b>	<b>241 322,0</b>	<b>298 849,0</b>

## AKTUALIZACE

<b>Datum projednání</b>	<b>Číslo projednání</b>	<b>Typ projednání</b>	<b>Popis</b>
1. 1. 2021	2021	administrativní opatření	Oprava evidenčních údajů podle skutečnosti.
15. 12. 2015	0646/07/2015/ZK	usnesení zastupitelstva	Schválení komplexní aktualizace PRVKUK v roce 2015. Došlo ke sjednocení karet na úroveň obce.