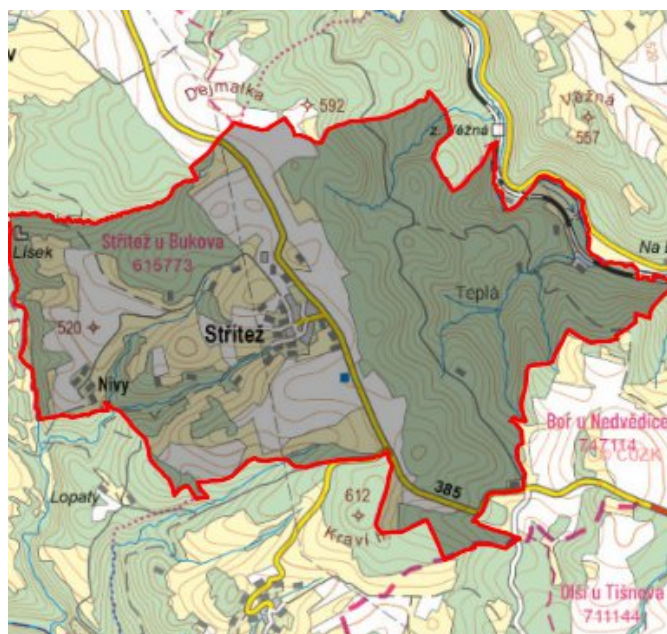


# Střítež - CZ063.3714.6101.033 - stav 15. 12. 2015

## A. OBEC

### Střítež

<b>Číslo obce PRVKUK</b>	33
<b>Kód obce PRVKUK</b>	CZ063.3714.6101.033
<b>Kód obce</b>	549886
<b>Číslo ORP (ČSÚ)</b> <b>Název ORP</b>	1678 (6101) Bystřice nad Pernštejnem
<b>Číslo POU</b> <b>Název POU</b>	3379 Bystřice nad Pernštejnem



### Členění obce

<b>Úplný kód části obce PRVKUK</b>	<b>Název části obce</b>	<b>Kód části obce PRVKUK</b>	<b>Kód části obce RÚIAN</b>
CZ063.3714.6101.0033.01	Střítež	01577	15776
CZ063.3714.6101.0033.02	Nivy	41288	412881

## B. CHARAKTERISTIKA OBCE

### B.1 Základní informace o obci

Obec Střítež se nachází jižně od města Bystřice nad Pernštejnem, ve vzdálenosti cca 9 km. Obec se skládá ze dvou místních částí - Nivy a Střítež. Obcí protéká Střítežský potok. Rozsah zástavby je v rozmezí 545 - 575 m n.m.

## B.2 Demografický vývoj (prognóza)

Název části obce	Bydlící obyvatelé	Počet bydlících obyvatel						
		2002	2005	2010	2015	2020	2025	2030
<b>Nivy</b>	trvale bydlící	8	8	8	6	5	4	4
	přechodně bydlící	4	4	4	4	4	4	4
	<b>celkem</b>	<b>12</b>	<b>12</b>	<b>12</b>	<b>10</b>	<b>9</b>	<b>8</b>	<b>8</b>
<b>Střítež</b>	trvale bydlící	86	86	86	74	64	55	45
	přechodně bydlící	36	36	36	36	36	36	36
	<b>celkem</b>	<b>122</b>	<b>122</b>	<b>122</b>	<b>110</b>	<b>100</b>	<b>91</b>	<b>81</b>
<b>Obec Střítež celkem</b>	trvale bydlící	94	94	94	80	69	59	49
	přechodně bydlící	40	40	40	40	40	40	40
	<b>celkem</b>	<b>134</b>	<b>134</b>	<b>134</b>	<b>120</b>	<b>109</b>	<b>99</b>	<b>89</b>

## B.3 Vývoj počtu obyvatel v obci (ČSÚ)

Obec	2009	2010	2011	2012	2013	2014	2015	2016	2017	2018	2019	2020	2021	2022	2023	2024	2025
Střítež	94	93	94	94	97	94	95	98	104	104	109	109	104	104	104	-	-

## C. VODOVODY

### C.1 Počet obyvatel připojených na vodovod

Název části obce	Počet připojených obyvatel						
	2002	2005	2010	2015	2020	2025	2030
<b>Nivy</b>	8	8	8	6	5	4	4
<b>Střítež</b>	85	85	85	74	64	55	45
<b>Obec Střítež celkem</b>	<b>93</b>	<b>93</b>	<b>93</b>	<b>80</b>	<b>69</b>	<b>59</b>	<b>49</b>

## C.2 Vodovody – popis stávajícího stavu

### **Místní (městská) část Nivy**

Místní část má veřejný vodovod napojený odbočkou přímo ze skupinového vodovodu ÚV Vír - Bystřice nad Pernštejnem – Olší.

### **Místní (městská) část Střítež**

Místní část Střítež má veřejný vodovod napojený na skupinový vodovod ÚV Vír - Bystřice nad Pernštejnem - Olší. V obci je na odbočce z hlavního řádu umístěna čerpací stanice, ze které je voda čerpána do VDJ Střítež 100 m<sup>3</sup> (595,0/592,0 m n.m.), odkud je obec zásobena pitnou vodou gravitačně.

## C.3 Vodovody – popis návrhového stavu

### **Místní (městská) část Nivy**

Vzhledem k technickému stavu části vodovodní sítě se předpokládá částečná obnova (rekonstrukce) vodovodní sítě včetně souvisejících objektů (zejména VDJ). Dále se navrhuje dostavba vodovodní sítě v lokalitách, kde dosud není vybudována.

### **Místní (městská) část Střítež**

Vzhledem k technickému stavu části vodovodní sítě se předpokládá částečná obnova (rekonstrukce) vodovodní sítě včetně souvisejících objektů (zejména VDJ). Dále se navrhuje dostavba vodovodní sítě v lokalitách, kde dosud není vybudována.

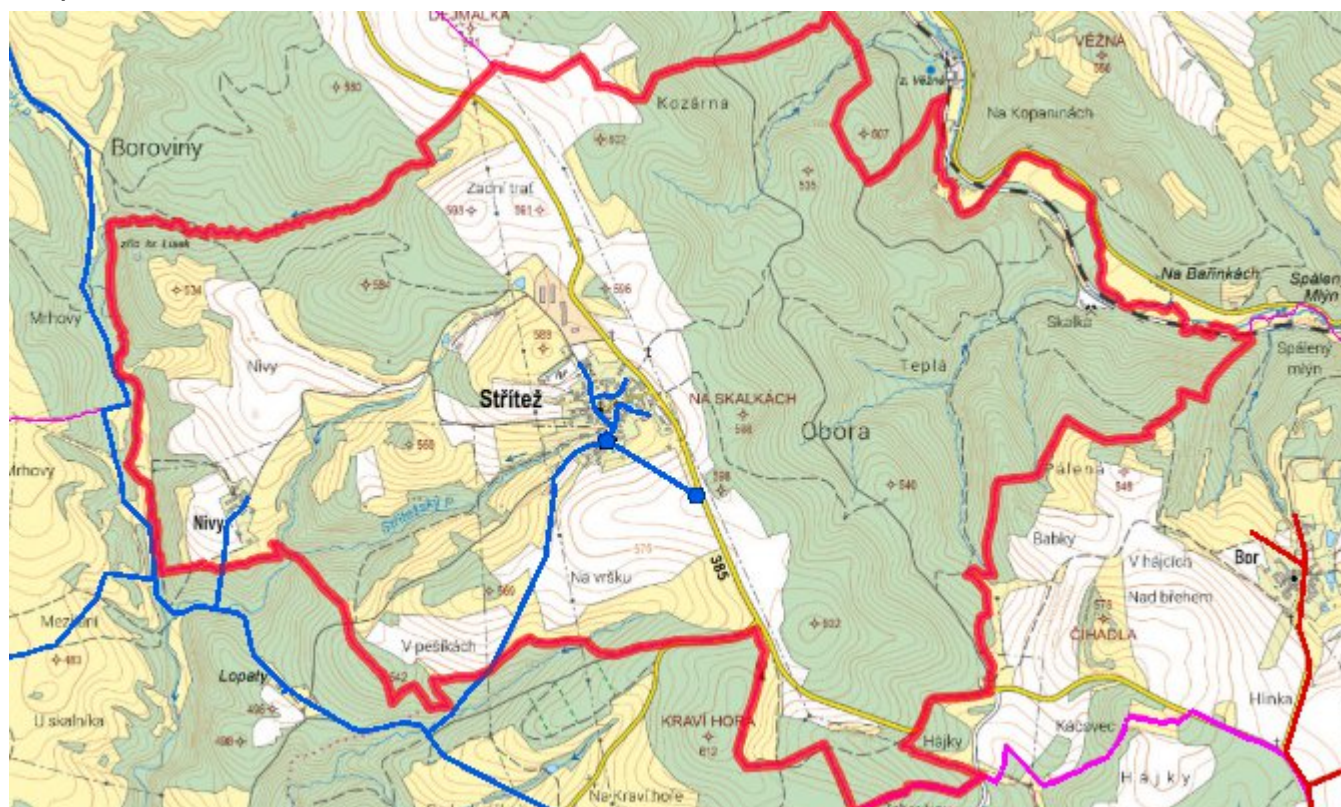
### **Navrhované zdroje pitné vody**

S novými zdroji se neuvažuje.

### **Časový harmonogram**

V oblasti zásobování pitnou vodou se pro obec Střítež realizace navrhovaných opatření předpokládá do r. 2030.

## Mapa



## D. KANALIZACE A ČOV

### D.1 Počet obyvatel připojených na ČOV

Název části obce	Počet připojených obyvatel						
	2002	2005	2010	2015	2020	2025	2030
Nivy	-	-	-	-	-	-	-
Střítež	-	-	-	-	-	-	-
Obec Střítež celkem	-	-	-	-	-	-	-

## D.2 Kanalizace – popis stávajícího stavu

### **Místní (městská) část Nivy**

Místní část Nivy nemá v současnosti vybudovanou veřejnou kanalizační síť. Odpadní vody odtékají bez jakéhokoliv předčištění nebo po předčištění v biologických septicích přímo do místní vodoteče a dále do Bukovského potoka, nebo jsou zachycovány do bezodtokých jímek.

V místní části není vybudována čistírna odpadních vod.

### **Místní (městská) část Střítež**

Místní část Střítež má vybudovanou jednotnou kanalizační síť, na kterou je napojena většina obyvatel. Při výstavbě kanalizace, jejíž celková délka činí cca 830 m, byly použity betonové trouby profilů DN 300 - 600 mm.

Celá kanalizační síť je zaústěna jedinou výustí do Střítežského potoka. Odpadní vody odtékají po předčištění v biologických septicích stávající kanalizací přímo do toku nebo jsou zachycovány do bezodtokých jímek.

V místní části není vybudována čistírna odpadních vod.

## D.3 Kanalizace – popis návrhového stavu

### **Místní (městská) část Nivy**

Vzhledem k nízkému počtu obyvatel budou odpadní vody z jednotlivých domácností zneškodňovány individuálním způsobem (např. domovní čistírny odpadních vod, jímky na vyvážení).

### **Místní(městská) část Střítež**

Současný technický stav této kanalizace je nevyhovující. Proto je uvažováno v místní části s výstavbou nové kanalizace, odvádějící pouze splaškové vody. Stávající stoky budou plnit funkci dešťové kanalizace.

V místní části bude vybudována čistírna odpadních vod.

V současnosti napojené obce (místní části): nejsou

Nově napojené obce (místní části): Střítež

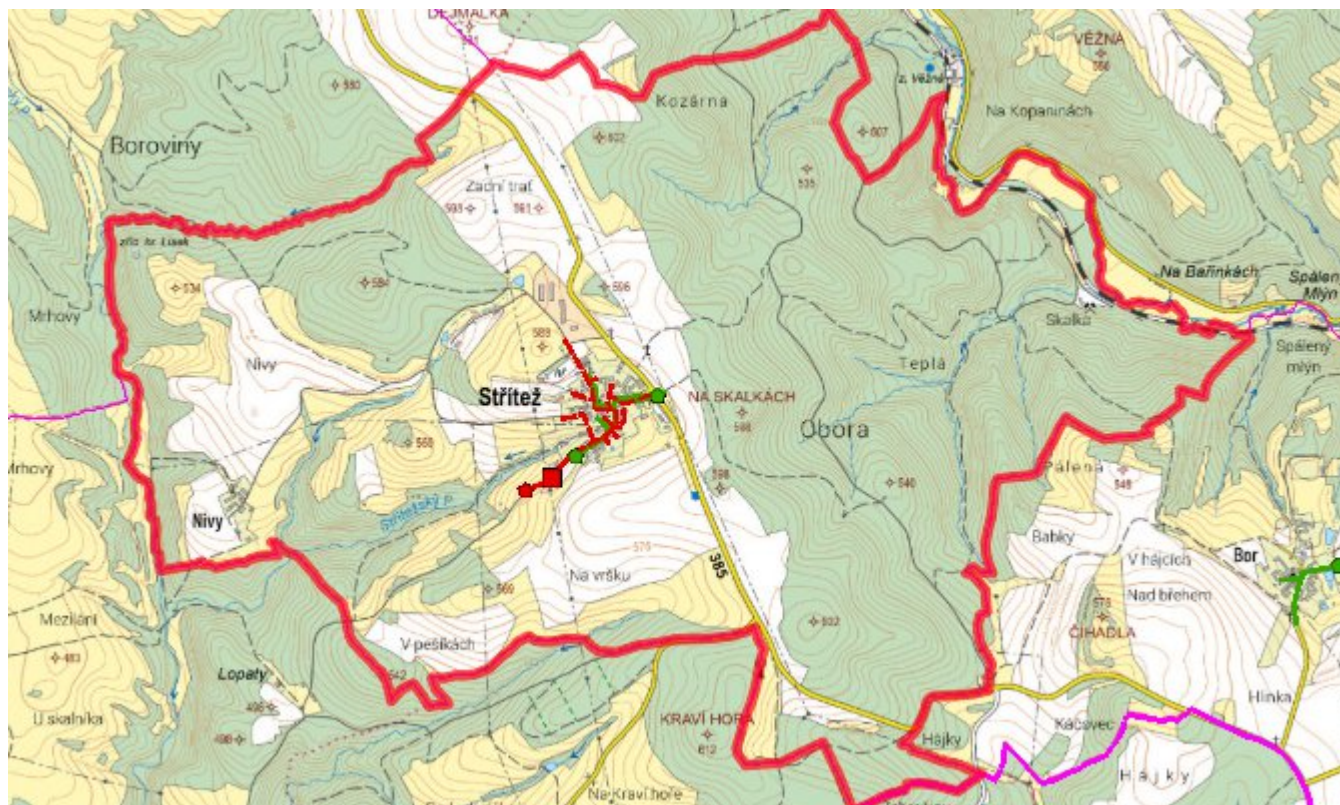
Návrhový svaz z obcí (místních částí): Nivy

Pokud nebude zajištěna výstavba čistírny odpadních vod, budou vzhledem k nízkému počtu obyvatel odpadní vody z jednotlivých domácností zneškodňovány individuálním způsobem (např. domovní čistírny odpadních vod, jímky na vyvážení).

### **Časový harmonogram**

V oblasti odkanalizování a čištění odpadních vod se pro obec Střítež realizace navrhovaných opatření předpokládá do r. 2030.

## Mapa



## E. EKONOMICKÁ ČÁST

Součástí PRVKUK není řešení problematiky imisních limitů ukazatelů přípustného znečištění povrchových vod dle přílohy 3 Nařízení vlády 61/2003 Sb. V nákladech na čistírny odpadních vod není počítáno s investicí do technologií, které zabezpečí splnění těchto limitů. Imisními limity se zabývají jednotlivé Plány povodí.

Předpokládané investiční náklady v letech 2015 - 2030 [tis. Kč]

Název části obce	Typ investice		
	Vodovody	Kanalizace	Celkem
Nivy	1 000,0	-	1 000,0
Střítež	3 997,0	7 000,0	10 997,0
<b>Obec Střítež celkem</b>	<b>4 997,0</b>	<b>7 000,0</b>	<b>11 997,0</b>

## AKTUALIZACE

<b>Datum projednání</b>	<b>Číslo projednání</b>	<b>Typ projednání</b>	<b>Popis</b>
15. 12. 2015	0646/07/2015/ZK	usnesení zastupitelstva	Schválení komplexní aktualizace PRVKUK v roce 2015. Došlo ke sjednocení karet na úroveň obce.