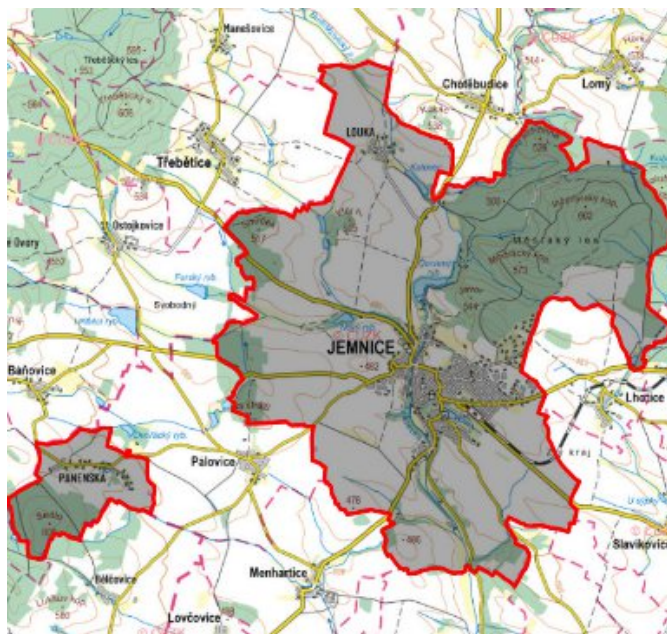


# Jemnice - CZ063.3710.6106.252 - stav 15. 12. 2015

## A. OBEC

Jemnice

<b>Číslo obce PRVKUK</b>	252
<b>Kód obce PRVKUK</b>	CZ063.3710.6106.252
<b>Kód obce</b>	590789
<b>Číslo ORP (ČSÚ) Název ORP</b>	1571 (6106) Moravské Budějovice
<b>Číslo POU Název POU</b>	3174 Jemnice



## Členění obce

<b>Úplný kód části obce PRVKUK</b>	<b>Název části obce</b>	<b>Kód části obce PRVKUK</b>	<b>Kód části obce RÚIAN</b>
CZ063.3710.6106.0252.01	Jemnice	41258	412589
CZ063.3710.6106.0252.02	Louka	08719	87190
CZ063.3710.6106.0252.03	Panenská	11749	117498

## B. CHARAKTERISTIKA OBCE

### B.1 Základní informace o obci

Město Jemnice leží jižně od města Moravské Budějovice ve vzdálenosti cca 23 km. Město je tvořeno třemi městskými částmi Jemnice, Louka a Panenská. Městem protéká vodní tok Želetavka. Rozsah zástavby je v rozmezí 442 – 480 m n.m.

## B.2 Demografický vývoj (prognóza)

Název části obce	Bydlící obyvatelé	Počet bydlících obyvatel						
		2002	2005	2010	2015	2020	2025	2030
<b>Jemnice</b>	trvale bydlící	4 095	4 087	4 086	4 022	4 006	3 985	3 951
	přechodně bydlící	30	30	30	30	30	30	30
	<b>celkem</b>	<b>4 125</b>	<b>4 117</b>	<b>4 116</b>	<b>4 052</b>	<b>4 036</b>	<b>4 015</b>	<b>3 981</b>
<b>Louka</b>	trvale bydlící	107	107	107	88	82	76	70
	přechodně bydlící	10	10	10	10	10	10	10
	<b>celkem</b>	<b>117</b>	<b>117</b>	<b>117</b>	<b>98</b>	<b>92</b>	<b>86</b>	<b>80</b>
<b>Panenská</b>	trvale bydlící	105	105	105	94	91	89	86
	přechodně bydlící	10	10	10	10	10	10	10
	<b>celkem</b>	<b>115</b>	<b>115</b>	<b>115</b>	<b>104</b>	<b>101</b>	<b>99</b>	<b>96</b>
<b>Obec Jemnice celkem</b>	trvale bydlící	4 307	4 299	4 298	4 204	4 179	4 150	4 107
	přechodně bydlící	50	50	50	50	50	50	50
	<b>celkem</b>	<b>4 357</b>	<b>4 349</b>	<b>4 348</b>	<b>4 254</b>	<b>4 229</b>	<b>4 200</b>	<b>4 157</b>

## B.3 Vývoj počtu obyvatel v obci (ČSÚ)

Obec	2009	2010	2011	2012	2013	2014	2015	2016	2017	2018	2019	2020	2021	2022	2023	2024
Jemnice	4425	4347	4293	4195	4133	4087	4077	4075	4034	4001	4014	4014	3991	3991	3991	-

## C. VODOVODY

### C.1 Počet obyvatel připojených na vodovod

Název části obce	Počet připojených obyvatel						
	2002	2005	2010	2015	2020	2025	2030
<b>Jemnice</b>	4 117	4 112	4 111	3 948	3 932	3 911	3 877
<b>Louka</b>	-	-	-	-	-	-	70
<b>Panenská</b>	-	-	-	94	91	89	86
<b>Obec Jemnice celkem</b>	<b>4 117</b>	<b>4 112</b>	<b>4 111</b>	<b>4 042</b>	<b>4 023</b>	<b>4 000</b>	<b>4 033</b>

### C.2 Vodovody – popis stávajícího stavu

#### Místní (městská) část Jemnice

Ve městské části Jemnice existuje kompletní rozvodná síť, rozdělená na dvě tlaková pásma s vlastními třemi vodojemy: VDJ Jemnice - DTP 1000 m<sup>3</sup> (508,4/504,9 m n.m.), VDJ Jemnice - DTP 360 m<sup>3</sup> (508,4/504,9 m n.m.), VDJ Jemnice - HTP 1000 m<sup>3</sup> (524,5/521,0 m n.m.).

Řídícími jsou vodojemy DTP, plněné přes úpravnu vody ve Štítarech z oblastního vodovodu Třebíč. Místní podzemní zdroje vody jsou považovány za rezervní, povrchové zdroje vody Menhartice a Jemnice se nevyužívají.

#### Místní(městská) část Louka

Městská část Louka nemá vybudovaný veřejný vodovod, obyvatelé jsou zásobeni ze soukromých studní.

#### Místní (městská) část Panenská

Městská část Panenská má částečně vybudovaný veřejný skupinový vodovod Pálovice - Panenská, napojený na místní zdroje - dva vrty o vydatnosti 0,7 l/sec. Voda je čerpána do VDJ Panenská 150 m<sup>3</sup> přes úpravnu vody, obec je zásobována gravitačně. V případě nedostatku vody je možné využívat i kopanou obecní studnu, nacházející se nad rybníkem v městské části Panenská. Část obyvatel je zásobena ze soukromých studní.

### C.3 Vodovody – popis návrhového stavu

Místní (městská) část Jemnice

Vzhledem k technickému stavu části vodovodní sítě se předpokládá částečná obnova (rekonstrukce) vodovodní sítě včetně souvisejících objektů. Dále se navrhuje dostavba vodovodní sítě v lokalitách, kde dosud není vybudována.

Místní (městská) část Louka

Zásobení městské části Louka bude řešeno vybudováním veřejného vodovodu, který bude napojen přívodním řadem na rozvod městské části Jemnice.

Místní (městská) část Panenská

Vzhledem k technickému stavu části vodovodní sítě se předpokládá částečná obnova (rekonstrukce) vodovodní sítě včetně souvisejících objektů. Dále se navrhuje dostavba vodovodní sítě v lokalitách, kde dosud není vybudována.

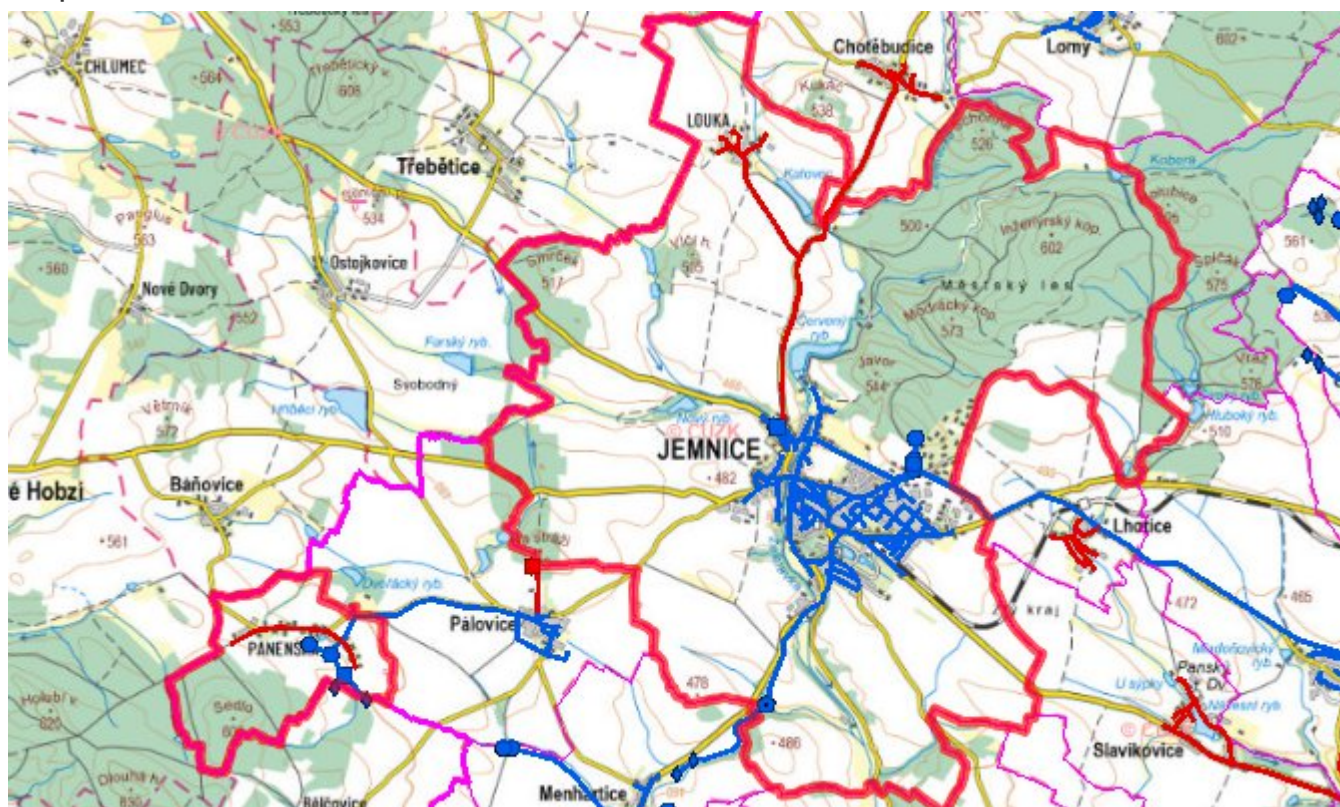
#### Navrhované zdroje pitné vody

Pro město Jemnice se s novými zdroji neuvažuje. Pro městskou část Louka se uvažuje se zásobením ze společného zdroje pro oblastní vodovod Třebíč, z úpravny vody Štítary (povrchový zdroj vody vodní nádrž Vranov).

#### Časový harmonogram

V oblasti zásobování pitnou vodou se pro město Jemnice realizace navrhaných opatření předpokládá do r. 2030.

#### Mapa



## D. KANALIZACE A ČOV

### D.1 Počet obyvatel připojených na ČOV

Název části obce	Počet připojených obyvatel						
	2002	2005	2010	2015	2020	2025	2030
<b>Jemnice</b>	3 830	3 939	3 938	3 996	3 980	3 959	3 925
<b>Louka</b>	-	-	-	-	-	-	70
<b>Panenská</b>	-	-	-	-	-	-	-
<b>Obec Jemnice celkem</b>	<b>3 830</b>	<b>3 939</b>	<b>3 938</b>	<b>3 996</b>	<b>3 980</b>	<b>3 959</b>	<b>3 995</b>

### D.2 Kanalizace – popis stávajícího stavu

Místní (městská) část Jemnice

Městská část má vybudovanou jednotnou kanalizační síť.

V městské části je vybudována mechanicko biologická ČOV pro 6 000 EO.

Odpadní voda je vypouštěna do řeky Želetavky.

V současnosti napojené obce (městské části): Jemnice

Nově napojené obce : Lhotice

Návrhový svaz z obcí (městských částí): není

Místní (městská) část Louka

Městská část nemá v současnosti vybudovanou veřejnou kanalizační síť. Odpadní vody jsou individuálně zachycovány v jímkách, nebo septicích.

V místní části není čistírna odpadních vod.

Místní(městská) část Panenská

Městská část nemá v současnosti vybudovanou veřejnou kanalizační síť. Odpadní vody jsou individuálně zachycovány v jímkách, nebo septicích.

V místní části není čistírna odpadních vod.

### D.3 Kanalizace – popis návrhového stavu

Místní (městská) část Jemnice

Vzhledem k technickému stavu části kanalizační sítě se předpokládá částečná obnova (rekonstrukce) kanalizační sítě včetně souvisejících objektů. Dále se navrhuje dostavba kanalizační sítě v lokalitách, kde dosud není vybudována.

V městské části je vybudována ČOV.

V současnosti napojené obce (městské části): Jemnice

Nově napojené obce : Lhotice

Návrhový svaz z obcí (městských částí): není

Místní(městská) část Louka

V městské části Louka navrhujeme vybudování nové kanalizace, odvádějící splaškové vody.

V městské části bude vybudována čistírna odpadních vod.

V současnosti napojené obce (místní části): nejsou

Nově napojené obce (místní části): Louka

Návrhový svaz z obcí (místních částí): není

Pokud nebude zajištěna výstavba čistírny odpadních vod, budou vzhledem k nízkému počtu obyvatel odpadní vody z jednotlivých domácností zneškodňovány individuálním způsobem (např. domovní čistírny odpadních vod, jímky na vyvážení).

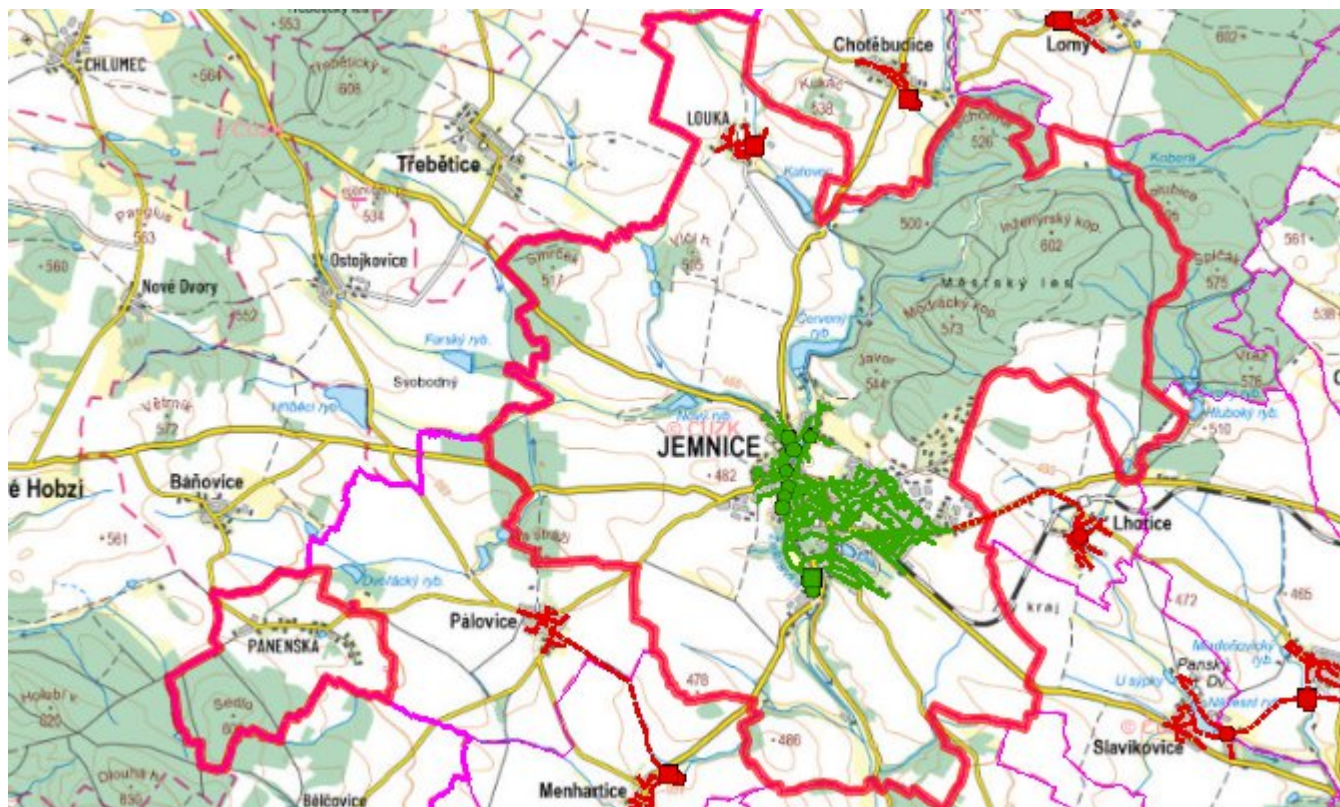
Místní (městská) část Panenská

Vzhledem k nízkému počtu obyvatel budou odpadní vody z jednotlivých domácností zneškodňovány individuálním způsobem (např. domovní čistírny odpadních vod, jímky na vyvážení).

#### **Časový harmonogram**

V oblasti odkanalizování a čištění odpadních vod se pro město Jemnice realizace navrhovaných opatření předpokládá do r. 2030.

## Mapa



## E. EKONOMICKÁ ČÁST

Součástí PRVKUK není řešení problematiky imisních limitů ukazatelů přípustného znečištění povrchových vod dle přílohy 3 Nařízení vlády 61/2003 Sb. V nákladech na čistírny odpadních vod není počítáno s investicí do technologií, které zabezpečí splnění těchto limitů. Imisními limity se zabývají jednotlivé Plány povodí.

Předpokládané investiční náklady v letech 2015 - 2030 [tis. Kč]

Název části obce	Typ investice		
	Vodovody	Kanalizace	Celkem
<b>Jemnice</b>	33 064,0	57 700,0	90 764,0
<b>Louka</b>	11 000,0	8 000,0	19 000,0
<b>Panenská</b>	4 000,0	-	4 000,0
<b>Obec Jemnice celkem</b>	<b>48 064,0</b>	<b>65 700,0</b>	<b>113 764,0</b>

## AKTUALIZACE

<b>Datum projednání</b>	<b>Číslo projednání</b>	<b>Typ projednání</b>	<b>Popis</b>
15. 12. 2015	0646/07/2015/ZK	usnesení zastupitelstva	Schválení komplexní aktualizace PRVKUK v roce 2015. Došlo ke sjednocení karet na úroveň obce.