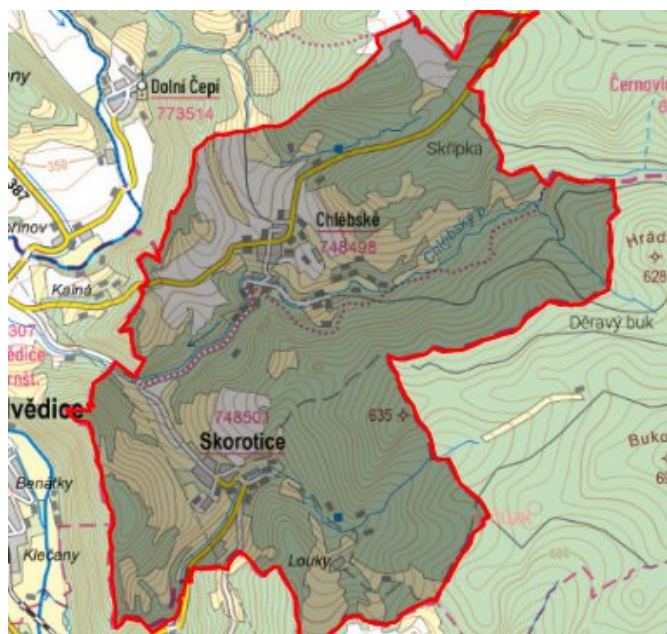


Skorotice - CZ063.3714.6101.030 - stav 15. 12. 2015

A. OBEC

Skorotice

Číslo obce PRVKUK	30
Kód obce PRVKUK	CZ063.3714.6101.030
Kód obce	596752
Číslo ORP (ČSÚ) Název ORP	1678 (6101) Bystřice nad Pernštejnem
Číslo POU Název POU	3379 Bystřice nad Pernštejnem



Členění obce

Úplný kód části obce PRVKUK	Název části obce	Kód části obce PRVKUK	Kód části obce RÚIAN
CZ063.3714.6101.0030.01	Skorotice	14850	148504
CZ063.3714.6101.0030.02	Chlébské	14849	148491

B. CHARAKTERISTIKA OBCE

B.1 Základní informace o obci

Obec Skorotice se nachází jihovýchodně od města Bystřice nad Pernštejnem, ve vzdálenosti cca 11 km. Obec se skládá ze dvou místních částí Chlébského a Skorotic. Rozsah zástavby je v rozmezí 410 - 435 m n.m.

B.2 Demografický vývoj (prognóza)

Název části obce	Bydlící obyvatelé	Počet bydlících obyvatel						
		2002	2005	2010	2015	2020	2025	2030
Chlébské	trvale bydlící	90	90	90	89	85	81	76
	přechodně bydlící	75	75	75	75	75	75	75
	celkem	165	165	165	164	160	156	151
Skorotice	trvale bydlící	48	48	48	53	54	55	56
	přechodně bydlící	75	75	75	75	75	75	75
	celkem	123	123	123	128	129	130	131
Obec Skorotice celkem	trvale bydlící	138	138	138	142	139	136	132
	přechodně bydlící	150	150	150	150	150	150	150
	celkem	288	288	288	292	289	286	282

B.3 Vývoj počtu obyvatel v obci (ČSÚ)

Obec	2009	2010	2011	2012	2013	2014	2015	2016	2017	2018	2019	2020	2021	2022	2023	2024	2025
Skorotice	138	146	148	143	137	136	138	136	131	132	129	129	121	121	121	-	-

C. VODOVODY

C.1 Počet obyvatel připojených na vodovod

Název části obce	Počet připojených obyvatel						
	2002	2005	2010	2015	2020	2025	2030
Chlébské	165	164	162	89	85	81	76
Skorotice	123	122	120	53	54	55	56
Obec Skorotice celkem	288	286	282	142	139	136	132

C.2 Vodovody – popis stávajícího stavu

Místní (městská) část Chlébské

Místní část je napojena na Vírský oblastní vodovod ve vzdušниковém vrtu tlakové štolu „Švařec – Běleč I“. Voda je čerpána do stávajícího vodojemu výtlačným potrubím.

Místní (městská) část Skorotice

Místní část Skorotice (410 - 435 m n.m.) má vlastní zdroj vody. Voda je odebírána ze studny. Gravitační teče voda do úpravně vody, kde jsou dva biologické filtry. Kapacita ÚV Skorotice je 0,5 l/s. K úpravně vody je přiřazen VDJ Skorotice 50 m³ (475,34/472,38 m n.m.). Z VDJ je voda gravitačně dopravována do místní části.

C.3 Vodovody – popis návrhového stavu

Místní (městská) část Chlébské

Vzhledem k technickému stavu části vodovodní sítě se předpokládá částečná obnova (rekonstrukce) vodovodní sítě včetně souvisejících objektů. Dále se navrhuje dostavba vodovodní sítě v lokalitách, kde dosud není vybudována.

Místní (městská) část Skorotice

Vzhledem k technickému stavu části vodovodní sítě se předpokládá částečná obnova (rekonstrukce) vodovodní sítě včetně souvisejících objektů. Dále se navrhuje dostavba vodovodní sítě v lokalitách, kde dosud není vybudována.

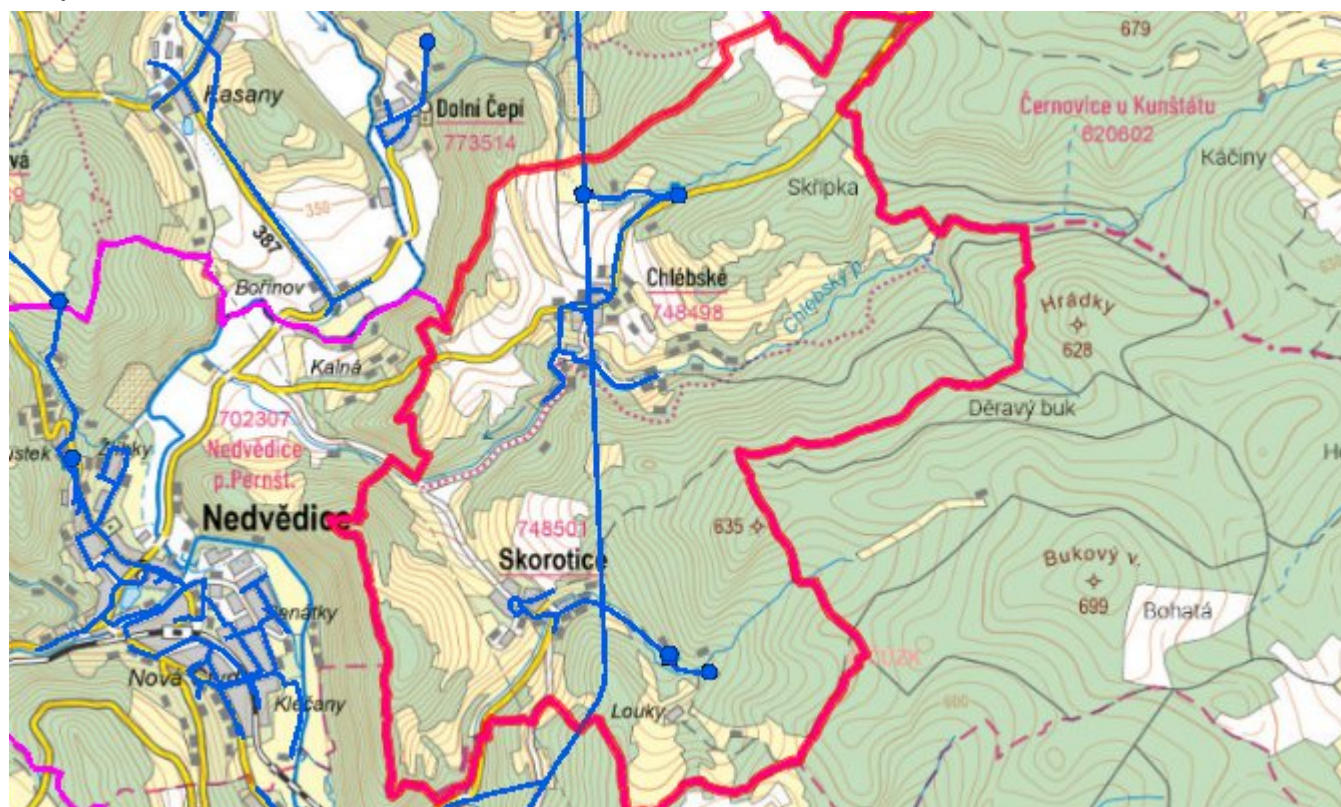
Navrhované zdroje pitné vody

S novými zdroji se neuvažuje.

Časový harmonogram

V oblasti zásobování pitnou vodou se pro obec Skorotice realizace navrhovaných opatření předpokládá do r. 2030.

Mapa



D. KANALIZACE A ČOV

D.1 Počet obyvatel připojených na ČOV

Název části obce	Počet připojených obyvatel						
	2002	2005	2010	2015	2020	2025	2030
Chlébské	-	-	-	-	-	-	76
Skorotice	-	-	-	-	-	-	-
Obec Skorotice celkem	-	-	-	-	-	-	76

D.2 Kanalizace – popis stávajícího stavu

Místní (městská) část Chlébské

Místní část nemá vybudovanou veřejnou kanalizační síť, odpadní vody odtékají bez jakéhokoliv předčištění nebo po předčištění v biologických septicích přímo do Chlébského potoka a dále do Svratky. U části rodinných domků jsou odpadní vody zachycovány do bezodtokých jímek.

V místní části není vybudována čistírna odpadních vod.

Místní (městská) část Skorotice

Místní část nemá v současnosti vybudovanou veřejnou kanalizační síť, odpadní vody odtékají bez jakéhokoliv předčištění nebo po předčištění v biologických septicích přímo do Skorotického potoka ústícího do Svratky. U části rodinných domků jsou odpadní vody zachycovány do bezodtokých jímek.

V místní části není vybudována čistírna odpadních vod.

D.3 Kanalizace – popis návrhového stavu

Místní (městská) část Chlébské

V místní části je uvažováno s výstavbou nové kanalizační sítě, odvádějící pouze splaškové vody.

V místní části bude vybudována čistírna odpadních vod.

V současnosti napojené obce (místní části): nejsou

Nově napojené obce (místní části): Chlébské

Návrhový svaz z obcí (místních částí): není

Pokud nebude zajištěna výstavba čistírny odpadních vod, budou vzhledem k nízkému počtu obyvatel odpadní vody z jednotlivých domácností zneškodňovány individuálním způsobem (např. domovní čistírny odpadních vod, jímky na vyvážení).

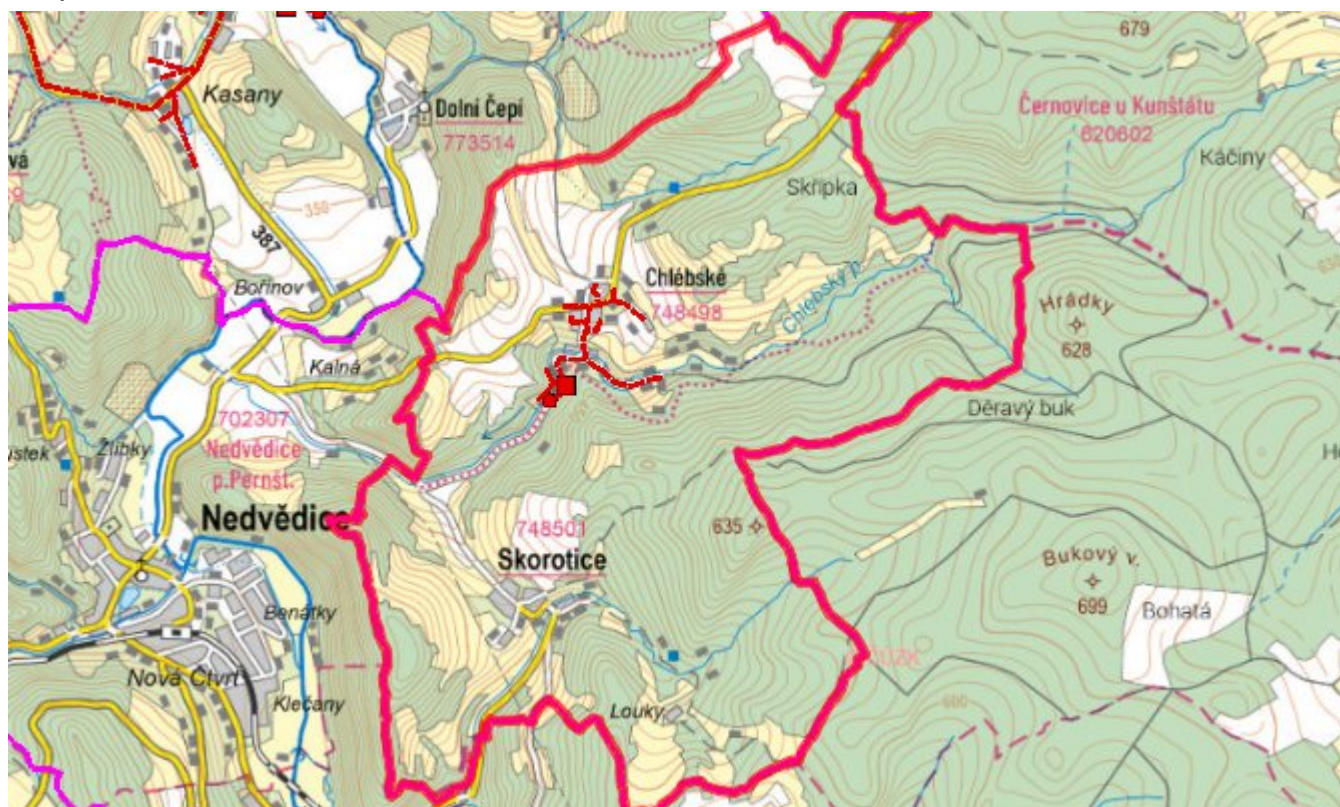
Místní (městská) část Skorotice

Vzhledem k nízkému počtu obyvatel budou odpadní vody z jednotlivých domácností zneškodňovány individuálním způsobem (např. domovní čistírny odpadních vod, jímky na vyvážení).

Časový harmonogram

V oblasti odkanalizování a čištění odpadních vod se pro místní část Chlébské realizace navrhovaných opatření předpokládá do r. 2030.

Mapa



E. EKONOMICKÁ ČÁST

Součástí PRVKUK není řešení problematiky imisních limitů ukazatelů přípustného znečištění povrchových vod dle přílohy 3 Nařízení vlády 61/2003 Sb. V nákladech na čistírny odpadních vod není počítáno s investicí do technologií, které zabezpečí splnění těchto limitů. Imisními limity se zabývají jednotlivé Plány povodí.

Předpokládané investiční náklady v letech 2015 - 2030 [tis. Kč]

Název části obce	Typ investice		
	Vodovody	Kanalizace	Celkem
Chlébské	-	11 000,0	11 000,0
Skorotice	-	-	-
Obec Skorotice celkem	-	11 000,0	11 000,0

AKTUALIZACE

Datum projednání	Číslo projednání	Typ projednání	Popis
15. 12. 2015	0646/07/2015/ZK	usnesení zastupitelstva	Schválení komplexní aktualizace PRVKUK v roce 2015. Došlo ke sjednocení karet na úroveň obce.