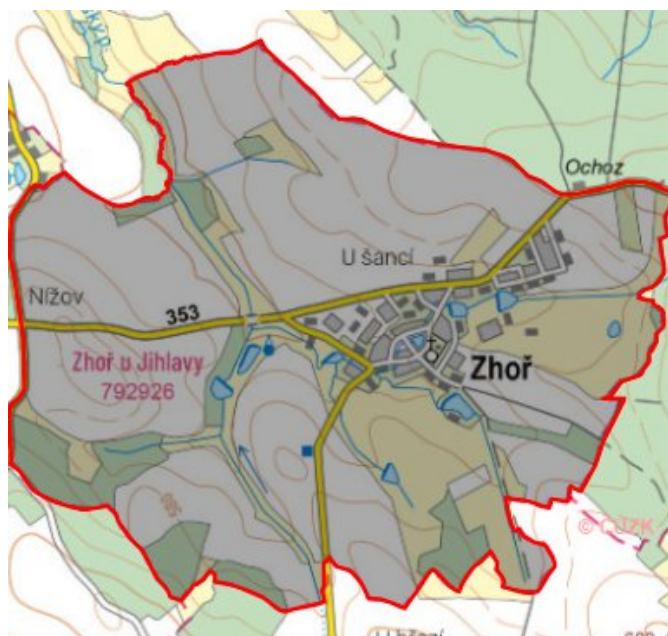


# Zhoř - CZ063.3707.6105.236 - stav 1. 1. 2022

## A. OBEC

Zhoř

<b>Číslo obce PRVKUK</b>	236
<b>Kód obce PRVKUK</b>	CZ063.3707.6105.236
<b>Kód obce</b>	588253
<b>Číslo ORP (ČSÚ) Název ORP</b>	1503 (6105) Jihlava
<b>Číslo POU Název POU</b>	3026 Polná



## Členění obce

<b>Úplný kód části obce PRVKUK</b>	<b>Název části obce</b>	<b>Kód části obce PRVKUK</b>	<b>Kód části obce RÚIAN</b>
CZ063.3707.6105.0236.01	Zhoř	19292	192929

## B. CHARAKTERISTIKA OBCE

### B.1 Základní informace o obci

Obec Zhoř se nachází v Kraji Vysočina, okres Jihlava. Obcí protéká Chmelský potok. Rozsah zástavby je 554 – 568 m n.m.

## B.2 Demografický vývoj (prognóza)

Název části obce	Bydlící obyvatelé	Počet bydlících obyvatel						
		2002	2005	2010	2015	2020	2025	2030
Zhoř	trvale bydlící	385	384	384	480	499	517	534
	přechodně bydlící	12	12	12	12	12	12	12
	celkem	397	396	396	492	511	529	546
Obec Zhoř celkem	trvale bydlící	385	384	384	480	499	517	534
	přechodně bydlící	12	12	12	12	12	12	12
	<b>celkem</b>	<b>397</b>	<b>396</b>	<b>396</b>	<b>492</b>	<b>511</b>	<b>529</b>	<b>546</b>

## B.3 Vývoj počtu obyvatel v obci (ČSÚ)

Obec	2009	2010	2011	2012	2013	2014	2015	2016	2017	2018	2019	2020	2021	2022	2023	2024	2025
Zhoř	433	471	471	471	454	457	456	449	453	460	447	447	445	445	445	-	-

## C. VODOVODY

### C.1 Počet obyvatel připojených na vodovod

Název části obce	Počet připojených obyvatel						
	2002	2005	2010	2015	2020	2025	2030
Zhoř	397	396	395	480	499	517	534
<b>Obec Zhoř celkem</b>	<b>397</b>	<b>396</b>	<b>395</b>	<b>480</b>	<b>499</b>	<b>517</b>	<b>534</b>

## C.2 Vodovody – popis stávajícího stavu

Obec Zhoř má vybudovaný veřejný vodovod. Zdrojem pitné vody je jímací území (4 studny) s celkovou vydatností zdrojů 1,60 l/s (0,7 + 0,9). Voda z jímacího území je gravitačně svedena do VDJ Zhoř 60 m<sup>3</sup> (574,0 m n.m.), kde je upravena v odkyselovací stanici. Voda je dále vedena do ČS, odkud je čerpána do Akvaglobusu s akumulací 200 m<sup>3</sup> (587,0 m n.m.), ze kterého je obec zásobena gravitačně.

Dalším zdrojem vody je jímací území pro ZD o vydatnosti 4,24 l/s. Ze studní je voda přiváděna do ČS, ze které je čerpána také do Akvaglobusu 200 m<sup>3</sup>/30m. Z tohoto VDJ je obec zásobena vodou gravitačně.

Pro novou lokalitu 18 rodinných domů byly v roce 2006 realizovány vodovodní řady v celkové délce 217 m.

V roce 2008 pro zlepšení tlakových poměrů ve vodovodní síti byla realizována zvyšovací čerpací stanice na p.č. 101/14 a 101/1 v k.ú. Zhoř u Jihlavy.

V roce 2018 byl pro zajištění zdroje pitné vody povolen vrt ZV-1 v hloubce 80 m včetně čerpací stanice nad vrtem, výtlačné potrubí do nového VDJ Zhoř 2 x 50 m<sup>3</sup>, včetně úpravny vody při VDJ Zhoř a přívodní řad v délce 682 m z VDJ do obce s propojem na stávající rozvodnou síť obce.

## C.3 Vodovody – popis návrhového stavu

Výhledově je třeba oddělit veřejný vodovod od podnikatelských subjektů, a to ve všech fázích režimu nakládání s vodami., tj. jímání, doprava, úprava, akumulace a distribuce.

Dále se vzhledem k technickému stavu části vodovodní sítě se předpokládá částečná obnova (rekonstrukce) vodovodní sítě včetně souvisejících objektů. Dále se navrhuje dostavba vodovodní sítě v lokalitách, kde dosud není vybudována.

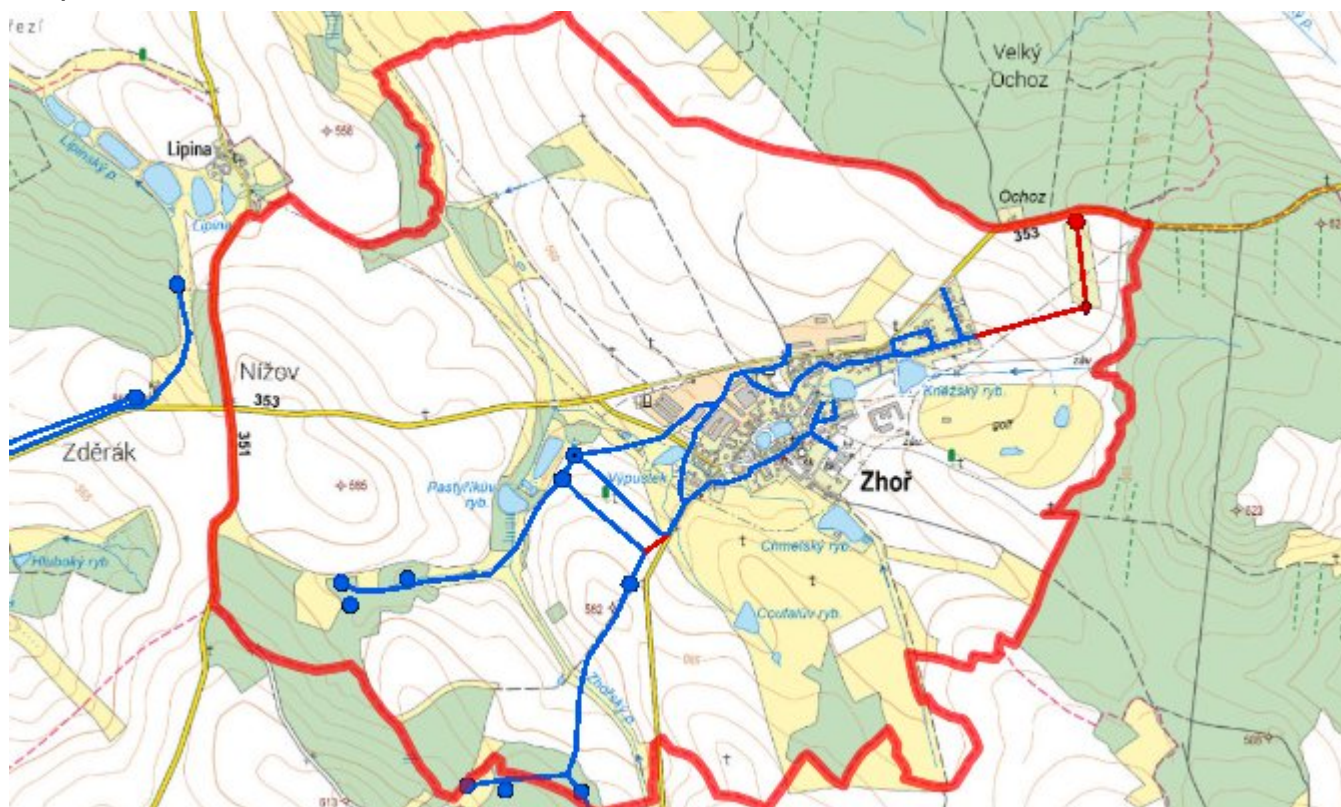
Navrhované zdroje pitné vody

S novými vodními zdroji se uvažuje.

Časový harmonogram

V oblasti zásobování pitnou vodou se pro obec Zhoř realizace navrhovaných opatření předpokládá do r. 2030.

## Mapa



## D. KANALIZACE A ČOV

### D.1 Počet obyvatel připojených na ČOV

Název části obce	Počet připojených obyvatel						
	2002	2005	2010	2015	2020	2025	2030
<b>Zhoř</b>	0	0	0	0	499	517	534
<b>Obec Zhoř celkem</b>	<b>0</b>	<b>0</b>	<b>0</b>	<b>0</b>	<b>499</b>	<b>517</b>	<b>534</b>

### D.2 Kanalizace – popis stávajícího stavu

V roce 2020 byla v obci realizována výstavba nové kanalizace, odvádějící pouze splaškové vody, ukončena čistírnou odpadních vod.

V obci byla vybudována čistírna odpadních vod.

V současnosti napojené obce (místní části): Zhoř

Nově napojené obce (místní části): nejsou

Návrhový svaz z obcí (místních částí): není

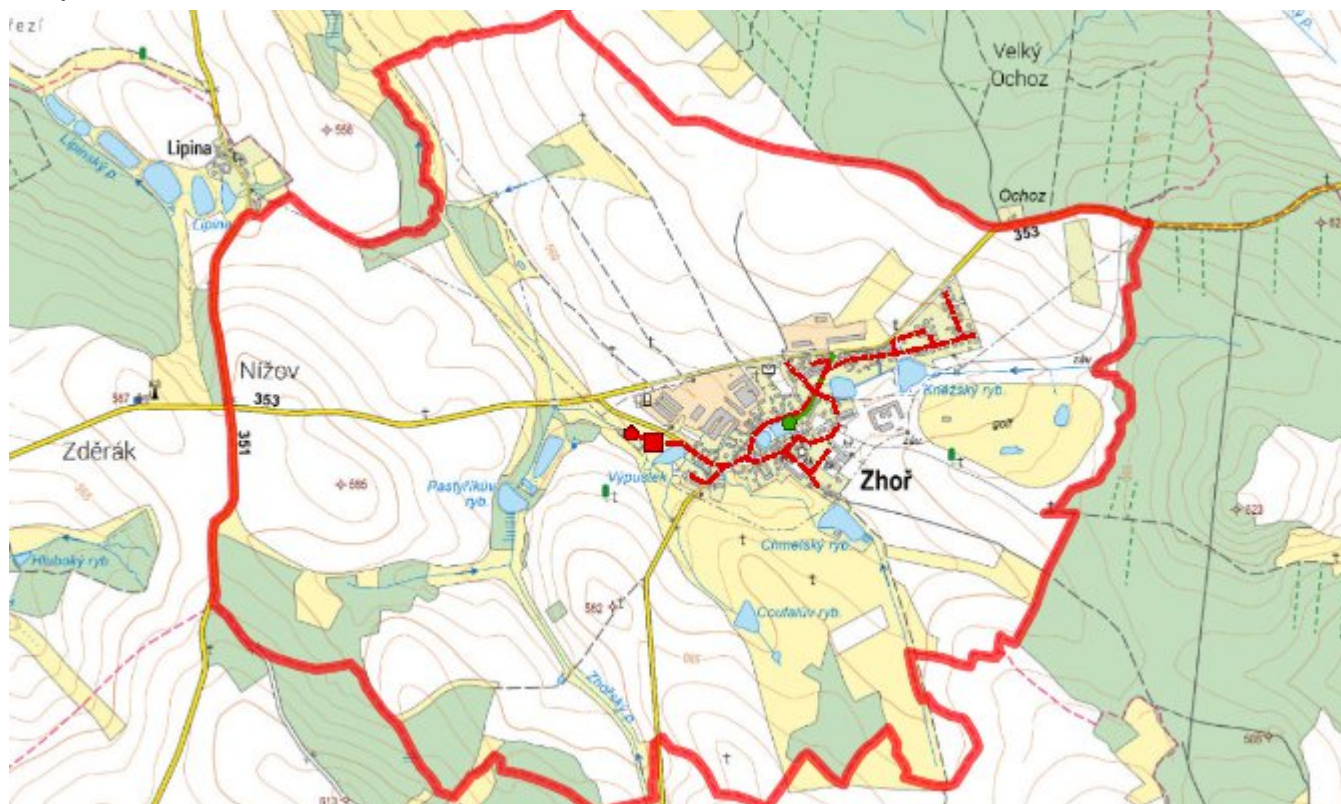
## D.3 Kanalizace – popis návrhového stavu

Navrhuje se dostavba kanalizační sítě v lokalitách, kde dosud není vybudována.

Časový harmonogram

V oblasti odkanalizování a čištění odpadních vod se pro obec Zhoř realizace navrhovaných opatření předpokládá do r. 2030.

### Mapa



## E. EKONOMICKÁ ČÁST

Součástí PRVKUK není řešení problematiky imisních limitů ukazatelů přípustného znečištění povrchových vod dle přílohy 3 Nařízení vlády 61/2003 Sb. V nákladech na čistírny odpadních vod není počítáno s investicí do technologií, které zabezpečí splnění těchto limitů. Imisními limity se zabývají jednotlivé Plány povodí.

Předpokládané investiční náklady v letech 2015 - 2030 [tis. Kč]

Název části obce	Typ investice		
	Vodovody	Kanalizace	Celkem
Zhoř	8 000,0	45 000,0	53 000,0
<b>Obec Zhoř celkem</b>	<b>8 000,0</b>	<b>45 000,0</b>	<b>53 000,0</b>

## AKTUALIZACE

<b>Datum projednání</b>	<b>Číslo projednání</b>	<b>Typ projednání</b>	<b>Popis</b>
1. 1. 2022	2022	administrativní opatření	Oprava evidenčních a popisných údajů podle skutečnosti.
12. 4. 2018	189/2018	administrativní opatření	Zhoř - vrt ZV - 1 hl. 80m vč. ČS, výtlačný řad dl. 285 m, VDJ 2 x 50 m <sup>3</sup> vč. ÚV a přívodní řad v dl. 682 m
15. 12. 2015	0646/07/2015/ZK	usnesení zastupitelstva	Schválení komplexní aktualizace PRVKUK v roce 2015. Došlo ke sjednocení karet na úroveň obce.