

Vyskytná nad Jihlavou - CZ063.3707.6105.231 - stav 1. 1. 2022

A. OBEC

Vyskytná nad Jihlavou

Číslo obce PRVKUK	231
Kód obce PRVKUK	CZ063.3707.6105.231
Kód obce	588172
Číslo ORP (ČSÚ) Název ORP	1503 (6105) Jihlava
Číslo POU Název POU	3018 Jihlava



Členění obce

Úplný kód části obce PRVKUK	Název části obce	Kód části obce PRVKUK	Kód části obce RÚIAN
CZ063.3707.6105.0231.01	Vyskytná nad Jihlavou	18777	187771
CZ063.3707.6105.0231.02	Hlávkov	03902	39021
CZ063.3707.6105.0231.03	Jiřín	06111	61115
CZ063.3707.6105.0231.04	Rounek	18776	187763

B. CHARAKTERISTIKA OBCE

B.1 Základní informace o obci

Obec Vyskytná nad Jihlavou se nachází v Kraji Vysočina, okres Jihlava. Obec má 4 místní části Hlávkov, Jiřín, Rounek a Vyskytná nad Jihlavou. Pod obcí protéká Jiřínský potok. Rozsah zástavby je 510 – 550 m n.m.

Hlávkov je od Vyskytné nad Jihlavou vzdálen 2 km, rozsah zástavby je 608 – 638 m n.m.

Místní částí Jiřín protéká Jiřínský potok se svým bezejmenným přítokem. Rozsah zástavby je 566 – 608 m n.m. Místní část Rounek je vzdálena cca. 0,5 km od Vyskytné nad Jihlavou, rozsah zástavby je 510 – 565 m n.m.

Místní část Jiřín se nachází v povodí VN Hubenov.

B.2 Demografický vývoj (prognóza)

Název části obce	Bydlící obyvatelé	Počet bydlících obyvatel						
		2002	2005	2010	2015	2020	2025	2030
Hlávkov	trvale bydlící	88	88	88	81	80	79	78
	přechodně bydlící	15	15	15	20	20	20	20
	celkem	103	103	103	101	100	99	98
Jiřín	trvale bydlící	101	101	101	135	139	143	147
	přechodně bydlící	13	13	13	20	20	20	20
	celkem	114	114	114	155	159	163	167
Rounek	trvale bydlící	50	50	50	105	110	115	120
	přechodně bydlící	35	35	35	80	90	100	100
	celkem	85	85	85	185	200	215	220
Vyskytná nad Jihlavou	trvale bydlící	384	383	383	528	564	598	630
	přechodně bydlící	11	11	11	100	110	115	115
	celkem	395	394	394	628	674	713	745
Obec Vyskytná nad Jihlavou celkem	trvale bydlící	623	622	622	849	893	935	975
	přechodně bydlící	74	74	74	220	240	255	255
	celkem	697	696	696	1 069	1 133	1 190	1 230

B.3 Vývoj počtu obyvatel v obci (ČSÚ)

Obec	2009	2010	2011	2012	2013	2014	2015	2016	2017	2018	2019	2020	2021	2022	2023	2024	2025
Vyskytná nad Jihlavou	784	814	814	822	839	842	866	881	886	896	914	914	914	914	914	-	-

C. VODOVODY

C.1 Počet obyvatel připojených na vodovod

Název části obce	Počet připojených obyvatel						
	2002	2005	2010	2015	2020	2025	2030
Hlávkov	92	92	92	81	80	79	79
Jiřín	0	0	0	135	139	143	147
Rounek	85	85	84	105	110	115	120
Vyskytná nad Jihlavou	395	394	393	528	564	598	630
Obec Vyskytná nad Jihlavou celkem	572	571	569	849	893	935	976

C.2 Vodovody – popis stávajícího stavu

Místní (městská) část Hlávkov

Místní část Hlávkov má vybudován veřejný vodovod, který je napojen na skupinový vodovod Vyskytná nad Jihlavou - Hlávkov - Jiřín - Rounek - Bílý Kámen. Voda je čerpána z VDJ Vyskytná, přes ČS Bílý Kámen do VDJ Hlávkov.

Místní (městská) část Jiřín

Místní část Jiřín má vybudován veřejný vodovod, který je napojen na skupinový vodovod Vyskytná nad Jihlavou - Hlávkov - Jiřín - Rounek - Bílý Kámen. Voda je čerpána z VDJ Vyskytná, přes ČS Bílý Kámen do VDJ Hlávkov a odtud vedena gravitačně před rozvodnou vodovodní sítí Hlávkov do rozvodné vodovodní sítě Jiřín.

Místní (městská) část Rounek

Místní část Rounek má vybudován veřejný vodovod, který je napojen na skupinový vodovod Vyskytná nad Jihlavou - Hlávkov - Jiřín - Rounek - Bílý Kámen. Voda je čerpána z VDJ Vyskytná, přes zvyšovací tlakovou stanici Rounek do rozvodné vodovodní sítě Rounek.

V roce 2007 došlo k rozšíření vodovodních řadů v celkové délce 638 m a zvyšovací čerpací stanice.

Místní (městská) část Vyskytná nad Jihlavou

Místní Vyskytná nad Jihlavou má vybudovaný veřejný vodovod, který je součástí skupinového

vodovodu Vyskytná nad Jihlavou - Hlávkov - Jiřín - Rounek - Bílý Kámen.

Výstavba vodovodu byla rozdělena do 2 fází. V 1. etapě stavby bylo vybudováno prameniště, svodné řady (PE DN 63/3,2 dl 4735 + 1 416 m), přívodní řad (LPE DN 160/9,1 dl. 3003,3 m) a objekty na řadech. Stavba byla zkolaudována r. 1987. Ve 2. etapě byla vybudována rozvodná síť (LPE DN 250 délky 227m, PVC DN 160 délky 584,5m a PVD DN 110 délky 511 m).

Zdrojem pitné vody je prameniště, které je situováno v lesích severně od obce Bílý Kámen. Prameniště je rozděleno státní silnicí na 2 části - západní a východní. Západní prameniště má 8 studní, východní prameniště 9 studní S1 - S9, (S1 není napojena). Studny jsou z betonových skruží průměru 100 cm, hloubky 4,0 - 5,6 m.

Voda je ze studní sváděna svodným řadem do sběrných šachet SŠ1 - SŠ6. Svodné řady se postupně napojují na přívodní řad, kterým je voda přivedena do VDJ. Kapacita přívodního řadu je 7,6 l/s.

Je zde vybudována také propojovací šachta, která umožňuje zásobení obcí Bílý Kámen a Hlávkov.

Voda je upravována odkyselením na tlakových filtrech a desinfikována chlorem (NaClO). Součástí úpravny vody je též akumulace. Voda je akumulována ve VDJ Vyskytná 2 x 250 m³, s kótami hladin 569,20/566,00 m n.m.

Rozvodná síť je z PVC. Obyvatelé jsou zásobeni z vodojemu gravitačně.

Pro lokalitu 10 rodinných domů byl v roce 2006 realizován vodovodní řad v délce 79 m.

V roce 2008 došlo k posílení vodního zdroje zapojením přepadu ze studny pomocí vodovodního potrubí v délce 115 m.

V roce 2011 bylo realizováno posílení vodovodu o kopanou studnu hl. 6 m v k.ú. Bílý Kámen a výtlačný řad od studny ke stávající sběrné šachtě z HDPE v délce 196,95 m.

C.3 Vodovody – popis návrhového stavu

Místní (městská) část Hlávkov

Výhledově je uvažováno s rekonstrukcí (modernizací) úpravny vody a VDJ Hlávkov. V místní části se navrhuje dostavba vodovodní sítě v lokalitách, kde dosud není vybudována.

Místní (městská) část Jiřín

V místní části se navrhuje dostavba vodovodní sítě v lokalitách, kde dosud není vybudována. Dále se navrhuje posílení tlakových poměrů v rozvodné vodovodní síti místní části.

Místní (městská) část Rounek

V místní části se navrhuje dostavba vodovodní sítě v lokalitách, kde dosud není vybudována.

Místní (městská) část Vyskytná nad Jihlavou

Výhledově se navrhuje modernizace VDJ Vyskytná nad Jihlavou a výstavba úpravny vody. Dále je uvažováno s dalším posílením stávajících zdrojů v prameništi Bílý Kámen a to především s ohledem na předpokládaný rozvoj obcí napojených na skupinový vodovod. V místní části se navrhuje dostavba vodovodní sítě v lokalitách, kde dosud není vybudována.

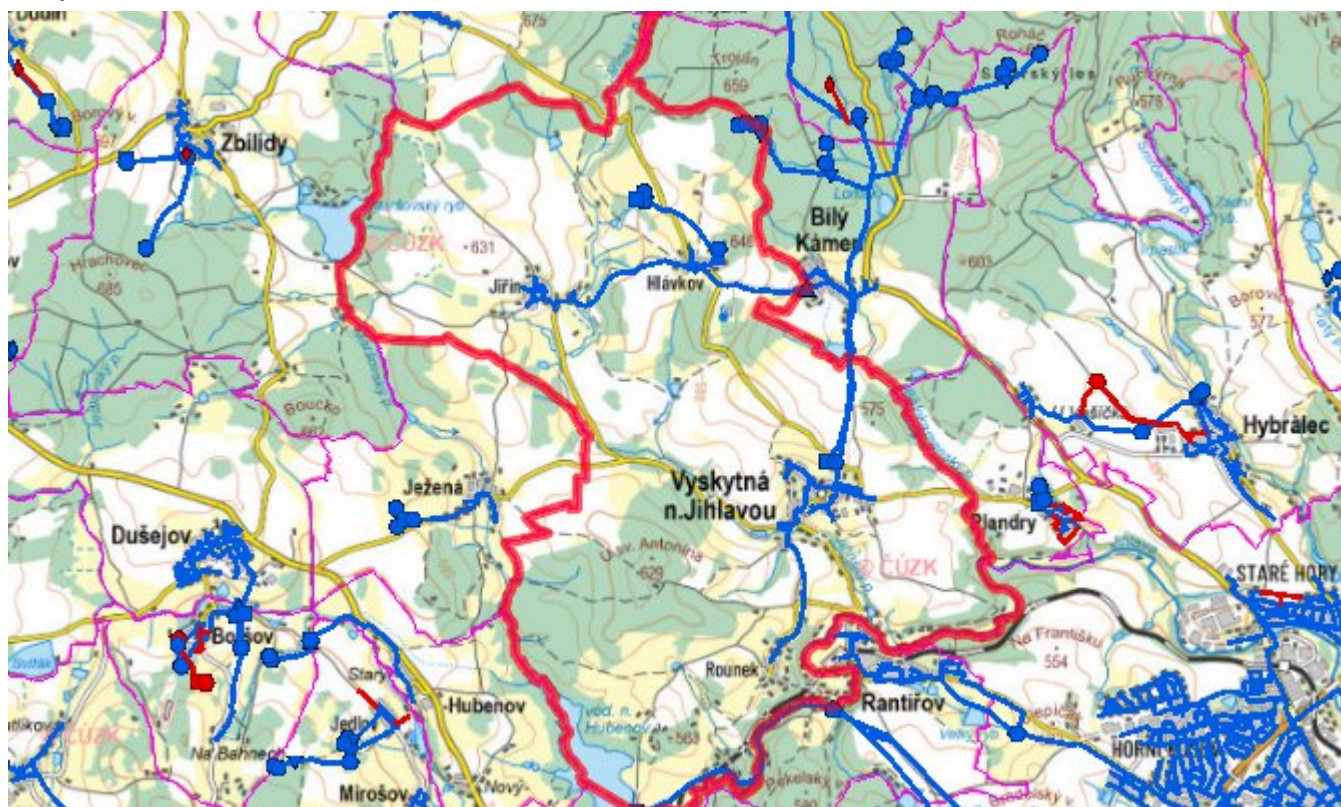
Navrhované zdroje pitné vody

Pro obec Vyskytná nad Jihlavou se s novými vodními zdroji uvažuje.

Časový harmonogram

V oblasti zásobování pitnou vodou se pro obec Vyskytná nad Jihlavou realizace navrhovaných opatření předpokládá do r. 2030.

Mapa



D. KANALIZACE A ČOV

D.1 Počet obyvatel připojených na ČOV

Název části obce	Počet připojených obyvatel						
	2002	2005	2010	2015	2020	2025	2030
Hlávkov	0	0	0	0	0	0	0
Jiřín	0	0	0	0	0	0	0
Rounek	0	0	0	0	0	0	0
Vyskytná nad Jihlavou	0	0	0	0	0	598	630
Obec Vyskytná nad Jihlavou celkem	0	0	0	0	0	598	630

D.2 Kanalizace – popis stávajícího stavu

Místní (městská) část Hlávkov

Místní část Hlávkov má vybudovanou jednotnou kanalizační síť v rozsahu 760 m. Splaškové odpadní vody jsou po předčištění v septicích či domovních ČOV vypouštěny do přítoku Jiřínského potoka formou jedné volné výusti.

V místní části není vybudována čistírna odpadních vod.

Místní (městská) část Jiřín

Místní část Jiřín má vybudovanou jednotnou kanalizační síť v rozsahu 1290 m. Splaškové odpadní vody jsou po předčištění v septicích či domovních ČOV vypouštěny do Jiřínského potoka prostřednictvím 3 volných výustí.

V místní části není vybudována čistírna odpadních vod.

Místní (městská) část Rounek

Místní část Rounek nemá vybudovanou kanalizaci. Odpadní vody jsou individuálně zachycovány v jímkách či septicích, nově jsou čištěny pomocí domovních ČOV a individuálně likvidovány (odvoz, zásak).

V místní části není vybudována čistírna odpadních vod.

Místní (městská) část Vyskytná nad Jihlavou

Místní část Vyskytná nad Jihlavou má vybudovanou jednotnou kanalizační síť v rozsahu 3920 m. Splaškové odpadní vody jsou po předčištění v septicích či domovních ČOV vypouštěny do Jiřínského potoka formou 2 volných výustí.

Pro lokalitu 10 rodinných domů byla v roce 2006 realizována jednotná kanalizace v délce 169 m a přeložka kanalizace v délce 48 m.

V místní části není vybudována čistírna odpadních vod.

D.3 Kanalizace – popis návrhového stavu

Místní (městská) část Hlávkov

Vzhledem k nízkému počtu obyvatel se předpokládá zachování stávající jednotné kanalizace s tím, že odpadní vody budou z jednotlivých domácností zneškodňovány individuálním způsobem (např. domovní čistírny odpadních vod, jímky na vyvážení).

Místní (městská) část Jiřín

Vzhledem k nízkému počtu obyvatel se předpokládá zachování stávající jednotné kanalizace s tím, že odpadní vody budou z jednotlivých domácností zneškodňovány individuálním způsobem (např. domovní čistírny odpadních vod, jímky na vyvážení).

Místní (městská) část Rounek

Vzhledem k nízkému počtu obyvatel budou odpadní vody z jednotlivých domácností zneškodňovány individuálním způsobem (např. domovní čistírny odpadních vod, jímky na vyvážení).

Místní (městská) část Vyskytná nad Jihlavou

Současný technický stav této kanalizace je nevyhovující. Proto je uvažováno v místní části s výstavbou nové splaškové kanalizace, odvádějící pouze splaškové vody na obecní ČOV. Stávající kanalizace bude sloužit k odvodu srážkových vod.

V místní části bude vybudována čistírna odpadních vod.

V současnosti napojené obce (místní části): nejsou

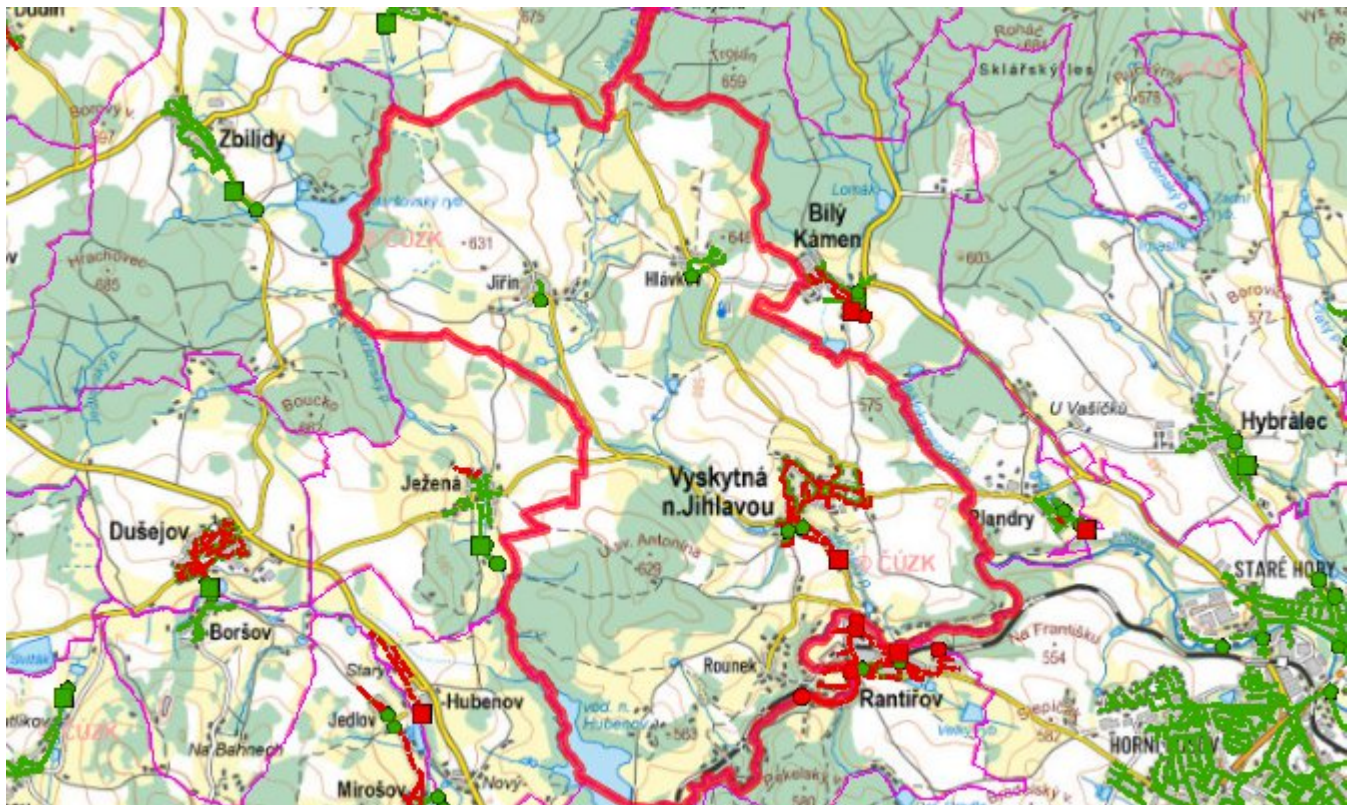
Nově napojené obce (místní části): Vyskytná nad Jihlavou

Návrhový svaz z obcí (místních částí): Hlávkov, Jiřín, Rounek

Časový harmonogram

V oblasti odkanalizování a čištění odpadních vod se pro obec Vyskytná nad Jihlavou realizace navrhovaných opatření předpokládá do r. 2030.

Mapa



E. EKONOMICKÁ ČÁST

Součástí PRVKUK není řešení problematiky imisních limitů ukazatelů přípustného znečištění povrchových vod dle přílohy 3 Nařízení vlády 61/2003 Sb. V nákladech na čistírny odpadních vod není počítáno s investicí do technologií, které zabezpečí splnění těchto limitů. Imisními limity se zabývají jednotlivé Plány povodí.

Předpokládané investiční náklady v letech 2015 - 2030 [tis. Kč]

Název části obce	Typ investice		
	Vodovody	Kanalizace	Celkem
Hlávkov	1 700,0	-	1 700,0
Jiřín	1 000,0	-	1 000,0
Rounek	500,0	-	500,0
Vyskytná nad Jihlavou	2 500,0	70 000,0	72 500,0
Obec Vyskytná nad Jihlavou celkem	5 700,0	70 000,0	75 700,0

AKTUALIZACE

Datum projednání	Číslo projednání	Typ projednání	Popis
1. 1. 2022	2022	administrativní opatření	Oprava evidenčních údajů podle skutečnosti.
15. 12. 2015	0646/07/2015/ZK	usnesení zastupitelstva	Schválení komplexní aktualizace PRVKUK v roce 2015. Došlo ke sjednocení karet na úroveň obce.