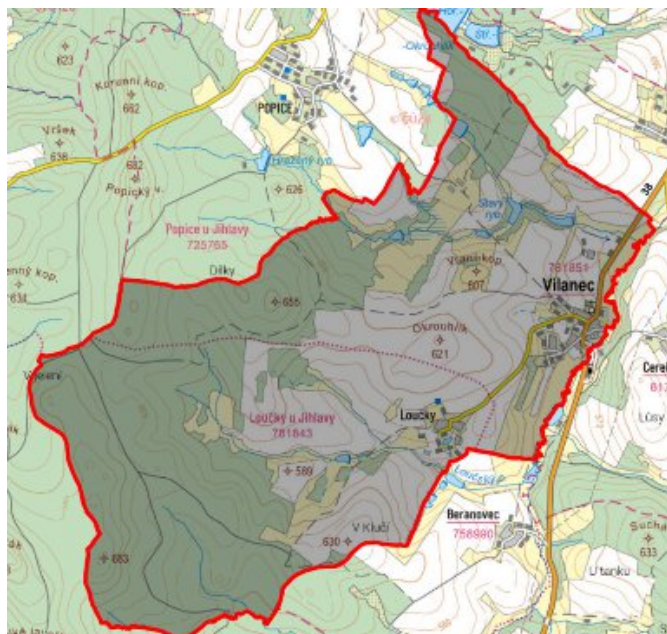


Vílanec - CZ063.3707.6105.230 - stav 15. 12. 2015

A. OBEC

Vílanec

Číslo obce PRVKUK	230
Kód obce PRVKUK	CZ063.3707.6105.230
Kód obce	588156
Číslo ORP (ČSÚ) Název ORP	1503 (6105) Jihlava
Číslo POU Název POU	3018 Jihlava



Členění obce

Úplný kód části obce PRVKUK	Název části obce	Kód části obce PRVKUK	Kód části obce RÚIAN
CZ063.3707.6105.0230.01	Vílanec	18185	181854
CZ063.3707.6105.0230.02	Loučky	18184	181846

B. CHARAKTERISTIKA OBCE

B.1 Základní informace o obci

Obec Vílanec se nachází v Kraji Vysočina, okres Jihlava. Obec má 2 místní části Vílanec a Loučky. Obcí protéká vodní tok Jihlávka. Rozsah zástavby je 532 – 550 m n.m.

Místní část Loučky je od Vílanece vzdálena 1 km, obcí protéká vodní tok. Rozsah zástavby je 564 - 578 m n.m.

B.2 Demografický vývoj (prognóza)

Název části obce	Bydlící obyvatelé	Počet bydlících obyvatel						
		2002	2005	2010	2015	2020	2025	2030
Loučky	trvale bydlící	37	37	37	36	36	36	36
	přechodně bydlící	35	35	35	10	10	10	10
	celkem	72	72	72	46	46	46	46
Vílanec	trvale bydlící	222	222	221	296	317	337	355
	přechodně bydlící	5	5	5	10	10	10	10
	celkem	227	227	226	306	327	347	365
Obec Vílanec celkem	trvale bydlící	259	259	258	332	353	373	391
	přechodně bydlící	40	40	40	20	20	20	20
	celkem	299	299	298	352	373	393	411

B.3 Vývoj počtu obyvatel v obci (ČSÚ)

Obec	2009	2010	2011	2012	2013	2014	2015	2016	2017	2018	2019	2020	2021	2022	2023	2024
Vílanec	314	314	307	300	315	316	322	325	328	320	314	314	325	325	325	-

C. VODOVODY

C.1 Počet obyvatel připojených na vodovod

Název části obce	Počet připojených obyvatel						
	2002	2005	2010	2015	2020	2025	2030
Loučky	72	72	71	36	36	36	36
Vílanec	227	227	226	296	317	337	355
Obec Vílanec celkem	299	299	297	332	353	373	391

C.2 Vodovody – popis stávajícího stavu

Místní (městská) část Loučky

V místní části Loučky je vybudovaný veřejný vodovod, který je součástí skupinového vodovodu Vílanec – Loučky. Obyvatelé jsou vodou zásobeni gravitačně.

Místní (městská) část Vílanec

Místní část Vílanec je zásobována z veřejného vodovodu, který je součástí vodovodu Vílanec – Loučky. Na vodovod je zásobním řadem napojena také obec Čížov, kam je voda obcí Vílanec předávána. Zdrojem pitné vody jsou dvě prameniště „Pod Špičákem“ a „V loukách“. V prvním případě se jedná o dvě akumulční studny hloubek 9,8 m a 5,0 m v kombinaci s jímacími zářezy. Ve druhém případě se jedná o akumulčně - jímací studnu hloubky 6,4 m se dvěma zářezy. Souhrnná vydatnost prameniště činí 2,1 l/s. Obyvatelé jsou zásobeni gravitačně. Podzemní voda je vedena přes odkyselovací jímku do VDJ Loučky 250 m³. Z armaturní komory tohoto VDJ vedou 3 samostatné zásobní řady do místních částí Vílanec a Loučky a obce Čížov. Obyvatelé jsou vodou zásobeni gravitačně.

V obci Vílanec včetně místní části Loučky je na vodovod napojeno zhruba 320 obyvatel, v obci Čížov potom zhruba 220 obyvatel.

V letech 2002, 2007, 2010-2011 byla dobudována a rekonstruována podstatná část vodovodních řadů v rozvodné síti Vílanec.

C.3 Vodovody – popis návrhového stavu

Místní (městská) část Loučky

Vzhledem k technickému stavu části vodovodní sítě se předpokládá částečná obnova (rekonstrukce) vodovodní sítě včetně souvisejících objektů. Dále se navrhuje dostavba vodovodní sítě v lokalitách, kde dosud není vybudována.

Místní (městská) část Vílanec

Výhledově je uvažováno s posílením vodních zdrojů v prostoru prameniště „Pod Špičákem“ s ohledem na předpokládaný rozvoj obcí Vílanec a Čížov. Uvažováno je s posílením stávajících vodních zdrojů o zhruba 1,0 l/s.

Vzhledem k technickému stavu části vodovodní sítě se předpokládá částečná obnova (rekonstrukce) vodovodní sítě včetně souvisejících objektů a rekonstrukce (modernizace) úpravny vody a VDJ. Dále se navrhuje dostavba vodovodní sítě v lokalitách, kde dosud není vybudována.

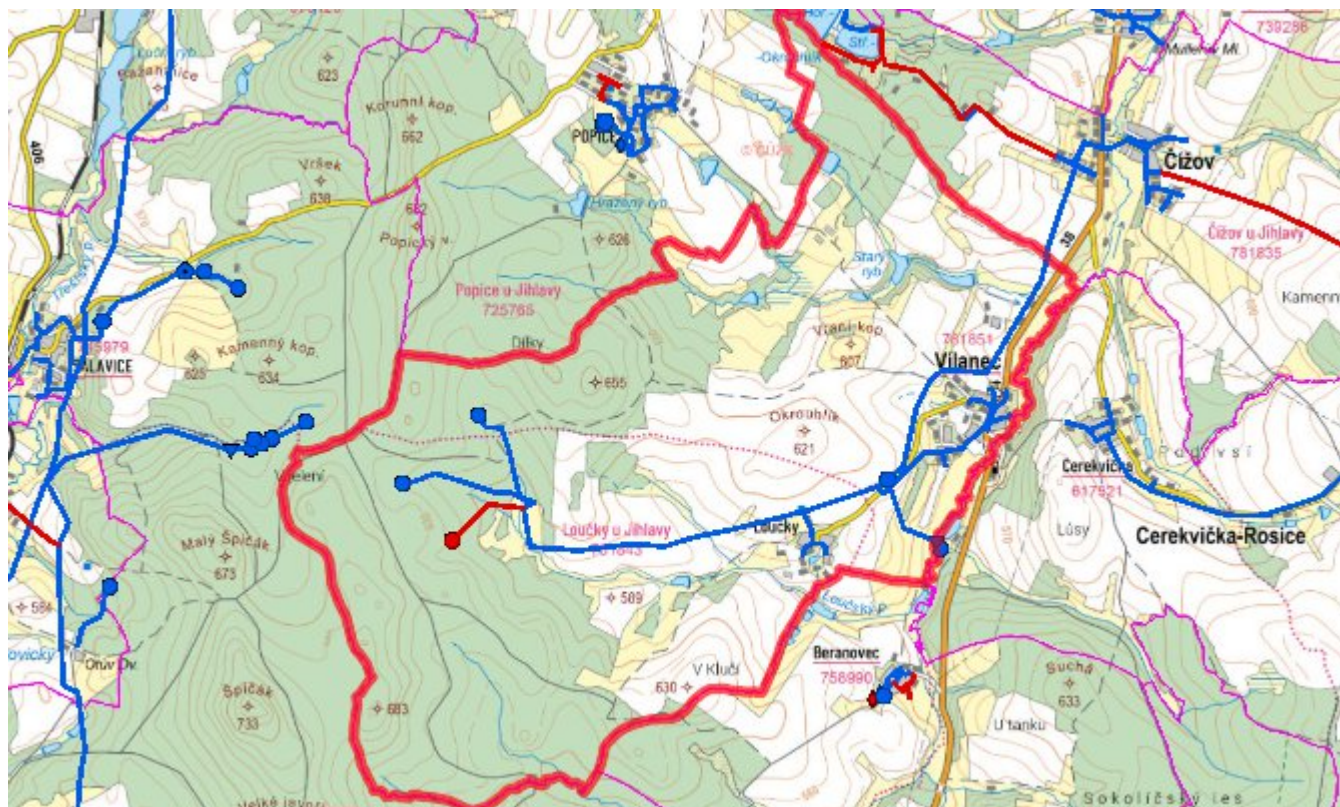
Navrhované zdroje pitné vody

Pro obec Vílanec se s novými vodními zdroji uvažuje.

Časový harmonogram

V oblasti zásobování pitnou vodou se pro obec Vílanec realizace navrhovaných opatření předpokládá do r. 2030.

Mapa



D. KANALIZACE A ČOV

D.1 Počet obyvatel připojených na ČOV

Název části obce	Počet připojených obyvatel						
	2002	2005	2010	2015	2020	2025	2030
Loučky	-	-	-	-	-	-	-
Vílanec	227	227	226	296	317	337	355
Obec Vílanec celkem	227	227	226	296	317	337	355

D.2 Kanalizace – popis stávajícího stavu

Místní (městská) část Loučky

V místní části Loučky je vybudována jednotná kanalizace v délce cca 385 m s dvěmi výustmi do Loučského potoka. Odpadní voda je z nemovitostí vypouštěna po předčištění v domovních septických či čistírnách. Na kanalizaci je napojeno zhruba 35 obyvatel.

V místní části není vybudována čistírna odpadních vod.

Místní (městská) část Vílanec

V místní části Vílanec je vybudována jednotná kanalizační síť v délce cca 2107 m. Jednotná kanalizace je zakončena ČOV (biologický rybník Vílanec) a po dočištění v něm je odpadní voda vypouštěna do vodního toku Jihlávka. Na kanalizaci je napojeno cca 282 obyvatel. V letech 2010 - 2011 byla provedena částečná rekonstrukce stokové sítě.

V místní části je vybudována čistírna odpadních vod.

V současnosti napojené obce (místní části): Vílanec

D.3 Kanalizace – popis návrhového stavu

Místní (městská) část Loučky

Vzhledem k nízkému počtu obyvatel budou odpadní vody z jednotlivých domácností zneškodňovány individuálním způsobem (např. domovní čistírny odpadních vod, jímky na vyvážení).

Místní (městská) část Vílanec

V místní části Vílanec je uvažováno s postupnou částečnou výstavbou splaškové kanalizace. Odpadní vody budou odváděny na ČOV – biologický rybník. Vzhledem k technickému stavu části kanalizační sítě se předpokládá částečná obnova (rekonstrukce) kanalizační sítě včetně souvisejících objektů. Dále se navrhuje dostavba kanalizační sítě v lokalitách, kde dosud není vybudována. Stávající stoky budou částečně sloužit k odvodu dešťových a balastních vod.

Výhledově se navrhuje rekonstrukce stávající ČOV.

V místní části je vybudována čistírna odpadních vod.

V současnosti napojené obce (místní části): Vílanec

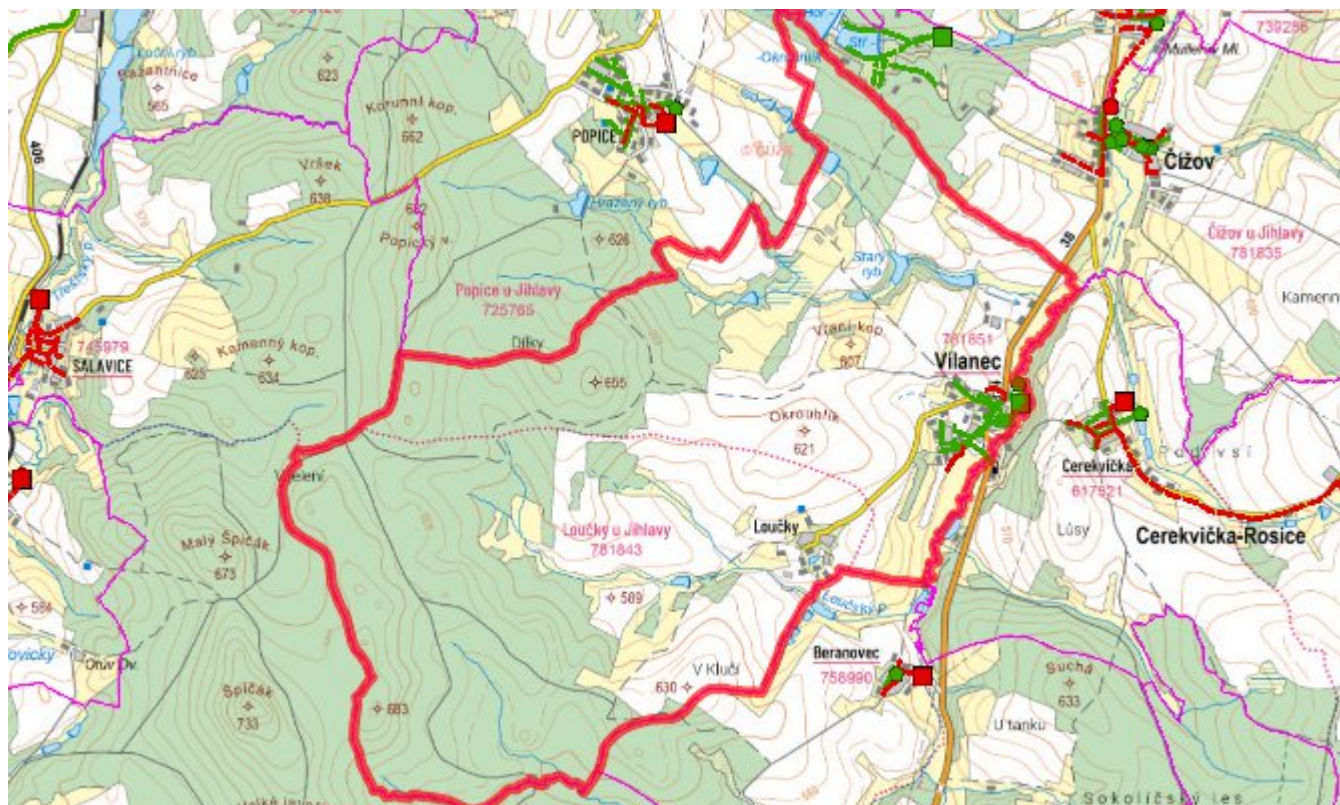
Nově napojené obce (místní části): nejsou

Návrhový svoz z obcí (místních částí): není

Časový harmonogram

V oblasti odkanalizování a čištění odpadních vod se pro obec Vílanec realizace navrhovaných opatření předpokládá do r. 2030.

Mapa



E. EKONOMICKÁ ČÁST

Součástí PRVKUK není řešení problematiky imisních limitů ukazatelů přípustného znečištění povrchových vod dle přílohy 3 Nařízení vlády 61/2003 Sb. V nákladech na čistírny odpadních vod není počítáno s investicí do technologií, které zabezpečí splnění těchto limitů. Imisními limity se zabývají jednotlivé Plány povodí.

Předpokládané investiční náklady v letech 2015 - 2030 [tis. Kč]

Název části obce	Typ investice		
	Vodovody	Kanalizace	Celkem
Loučky	500,0	-	500,0
Vılanec	3 000,0	1 500,0	4 500,0
Obec Vılanec celkem	3 500,0	1 500,0	5 000,0

AKTUALIZACE

Datum projednání	Číslo projednání	Typ projednání	Popis
15. 12. 2015	0646/07/2015/ZK	usnesení zastupitelstva	Schválení komplexní aktualizace PRVKUK v roce 2015. Došlo ke sjednocení karet na úroveň obce.