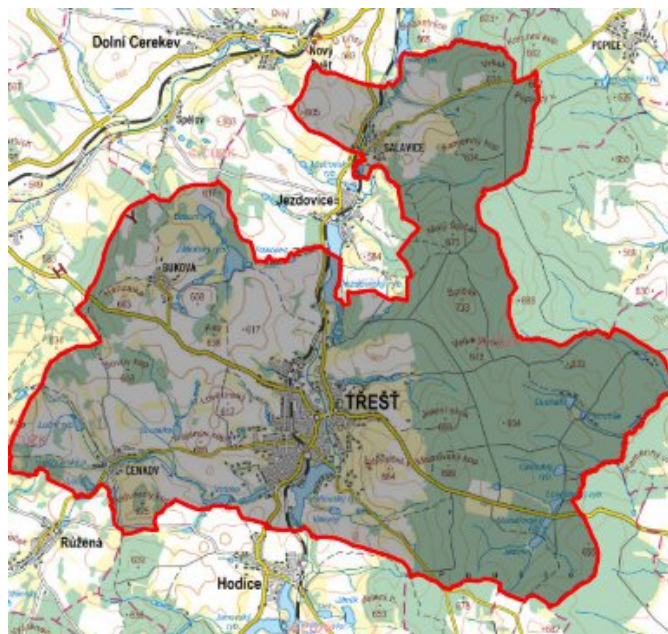


Třešť - CZ063.3707.6105.222 - stav 12. 12. 2023

A. OBEC

Třešť

Číslo obce PRVKUK	222
Kód obce PRVKUK	CZ063.3707.6105.222
Kód obce	588032
Číslo ORP (ČSÚ) Název ORP	1503 (6105) Jihlava
Číslo POU Název POU	3042 Třešť



Členění obce

Úplný kód části obce PRVKUK	Název části obce	Kód části obce PRVKUK	Kód části obce RÚIAN
CZ063.3707.6105.0222.01	Třešť	41241	412414
CZ063.3707.6105.0222.02	Buková	01579	15792
CZ063.3707.6105.0222.03	Čenkov	01946	19461
CZ063.3707.6105.0222.04	Salavice	14597	145971

B. CHARAKTERISTIKA OBCE

B.1 Základní informace o obci

Město Třešť se nachází v Kraji Vysočina v okrese Jihlava cca 18 km jižně od města Jihlava. Město má 4 městské části Buková, Čenkov, Salavice a Třešť. Městem protékají Třešťský potok a Valchovský potok. Rozsah zástavby je 542 – 610 m n.m. Městskou částí Buková protéká Bukovský potok. Městskou částí Čenkov protéká potok Valchovský, do kterého se na území městské části vlévají Lovětínský a Čenkovský potok a městskou částí Salavice protéká Třešťský potok. Rozsah výstavby Buková 596 – 630 m n.m., Čenkov 565 – 580 m n.m. a Salavice 520 – 552 m n.m.

B.2 Demografický vývoj (prognóza)

Název části obce	Bydlící obyvatelé	Počet bydlících obyvatel						
		2002	2005	2010	2015	2020	2025	2030
Buková	trvale bydlící	71	71	71	85	85	85	90
	přechodně bydlící	0	0	0	10	10	15	15
	celkem	71	71	71	95	95	100	105
Čenkov	trvale bydlící	144	144	144	136	138	140	140
	přechodně bydlící	0	0	0	10	10	10	10
	celkem	144	144	144	146	148	150	150
Salavice	trvale bydlící	139	139	139	170	172	175	180
	přechodně bydlící	0	0	0	10	10	10	10
	celkem	139	139	139	180	182	185	190
Třešť	trvale bydlící	5 579	5 568	5 566	5 390	5 400	5 400	5 400
	přechodně bydlící	0	0	0	20	20	20	20
	celkem	5 579	5 568	5 566	5 410	5 420	5 420	5 420
Obec Třešť celkem	trvale bydlící	5 933	5 922	5 920	5 781	5 795	5 800	5 810
	přechodně bydlící	0	0	0	50	50	55	55
	celkem	5 933	5 922	5 920	5 831	5 845	5 855	5 865

B.3 Vývoj počtu obyvatel v obci (ČSÚ)

Obec	2009	2010	2011	2012	2013	2014	2015	2016	2017	2018	2019	2020	2021	2022	2023	2024	2025
Třešť	5921	5843	5835	5805	5812	5791	5785	5793	5770	5766	5714	5714	5682	5682	5682	-	-

C. VODOVODY

C.1 Počet obyvatel připojených na vodovod

Název části obce	Počet připojených obyvatel						
	2002	2005	2010	2015	2020	2025	2030
Buková	0	0	0	85	85	85	90
Čenkov	144	144	144	135	137	140	140
Salavice	139	139	139	163	165	170	170
Třešť	5 575	5 568	5 566	5 380	5 380	5 380	5 400
Obec Třešť celkem	5 858	5 851	5 849	5 763	5 767	5 775	5 800

C.2 Vodovody – popis stávajícího stavu

Místní (městská) část Buková

V městské části Buková je vybudovaný veřejný vodovod z r. 2006. Zdrojem vody je vrt HB -1, hloubky 52 m o souhrnné kapacitě cca 0,5 l/s. Nad vrtem je osazena čerpací stanice včetně odpadního potrubí v délce 18 m. Dále byl realizován výtlačný řad v délce 129 m od čerpací stanice na úpravnu vody (odradonování, odkyselení, denitrifikaci a zdravotní zabezpečení), která je umístěna ve VDJ Buková 2 x 10 m³. Upravená voda je gravitačně vedena do rozvodné sítě v celkové délce cca 1,33 km.

Místní (městská) část Čenkov

V městské části Čenkov byl v roce 2002 vybudován nový veřejný vodovod, který je zásobován z vrtu CE-2 hl. 29 m a o souhrnné kapacitě cca 0,5 l/s. Podzemní voda je výtlačkem vedena na úpravnu vody (odradonování, snížení obsahu Fe a Mn, odkyselení a zdravotní zabezpečení) je akumulována ve VDJ Čenkov 2 x 7,5 m³ (598,0/599,75 m n.m.). Z VDJ je gravitačně zásobena rozvodná síť.

Místní (městská) část Salavice

Městská část Salavice má vybudovaný veřejný vodovod od roku 1983. Veřejný vodovod v místní části je zásobován ze tří studní, které se nacházejí v k.ú. Salavice. Studna S-2 (hl. 5,3m, prům. 1,5 m), S-4 (hl. 4 m, prům. 1,2 m), studna S-5 (hl. 4 m, prům. 1,5 m). Jejich souhrnná kapacita činí cca 2,0 l/s. Kvalita vody je vyhovující a nevyžaduje složitější úpravu. Ze zdroje je voda svedena do akumulace 40 m³ (570 m n.m.), kde dochází k odkyselení a dále je po zdravotním zabezpečení transportním čerpadlem odváděna do VDJ Salavice 100 m³. Odtud je čerpána samostatným výtlačným řadem do VDJ Salavice 100 m³ (581/577,7 m

n.m.). Z VDJ Salavice je rozvodná síť v obci zásobena gravitačně.

Místní (městská) část Třešť

Městská část Třešť má vybudovaný veřejný vodovod. Zdrojem pitné vody jsou dvě prameniště - v k.ú. Salavice (studny a sběrná jámka) a v k.ú. Třešť - Špičák (zářezy a sběrní jámka). Souhrnná kapacita pramenišť je cca 15 l/s a prozatím dostačuje k pokrytí potřeb městské části. Z prameniště Špičák je voda gravitačně svedena do odkyselovací stanice Březíčko, zde dochází k odkyselení a zdravotnímu zabezpečení vody (odkyselovací stanice o kapacitě OS1 1 - 6,8 l/s a OS2 2 - 4 l/s). Z odkyselovací stanice je voda svedena do čerpací stanice Salavice s výkonem 6 l/s (u VDJ Třešť - Salavický 250 m³ (600/596,1 m n.m.), odkud je čerpána výtlačným řadem do VDJ Třešť - hlavní 1000 m³ (619,0/613,75 m n.m.).

Z prameniště v k.ú. Salavice je voda gravitačně svedena do odkyselovací stanice (u VDJ Třešť - Salavický) o kapacitě OS 6,0 l/s. Z odkyselovací stanice je voda čerpána výtlačným řadem do VDJ Třešť - hlavní. Z VDJ Třešť - Salavický (přerušovací) 250 m³ (600/596,1 m n.m.) je zásobováno dolní tlakové pásmo města, z VDJ Třešť - hlavní je zásobeno horní tlakové pásmo. Celková délka přívodních řadů činí zhruba 9 km, délka rozvodné sítě potom cca 24 km.

V období od roku 2003 do roku 2013 byla provedena rekonstrukce vodovodních řadů v celkové délce cca 3,9 km a realizována výstavba nových vodovodních řadů v celkové délce cca 0,55 km.

V roce 2017 byla povolena stavba vrtané studny hloubky 30 m včetně jejího napojení do stávajícího objektu s technologií.

C.3 Vodovody – popis návrhového stavu

Místní (městská) část Buková

Navrhuje se dostavba vodovodní sítě v lokalitách, kde dosud není vybudována.

Místní (městská) část Čenkov

Navrhuje se dostavba vodovodní sítě v lokalitách, kde dosud není vybudována.

Místní (městská) část Salavice

V městské části je uvažováno s rekonstrukcí stávajícího prameniště, úpravny vody a VDJ. Vzhledem k technickému stavu části vodovodní sítě se předpokládá částečná obnova (rekonstrukce) vodovodní sítě včetně souvisejících objektů. Dále se navrhuje dostavba vodovodní sítě v lokalitách, kde dosud není vybudována.

Místní (městská) část Třešť

Předpokládá se posílení stávajících vodních zdrojů na prameništi Salavice, a to jednak připojením jednoho dosud nepřipojeného zdroje, a vyhledáním nového zdroje. Výhledově jsou na čerpací stanici a VDJ navrhovány stavební úpravy a rekonstrukce.

Vzhledem k technickému stavu části vodovodní sítě se předpokládá částečná obnova (rekonstrukce) vodovodní sítě včetně souvisejících objektů. Dále se navrhuje dostavba vodovodní sítě v lokalitách, kde dosud není vybudována.

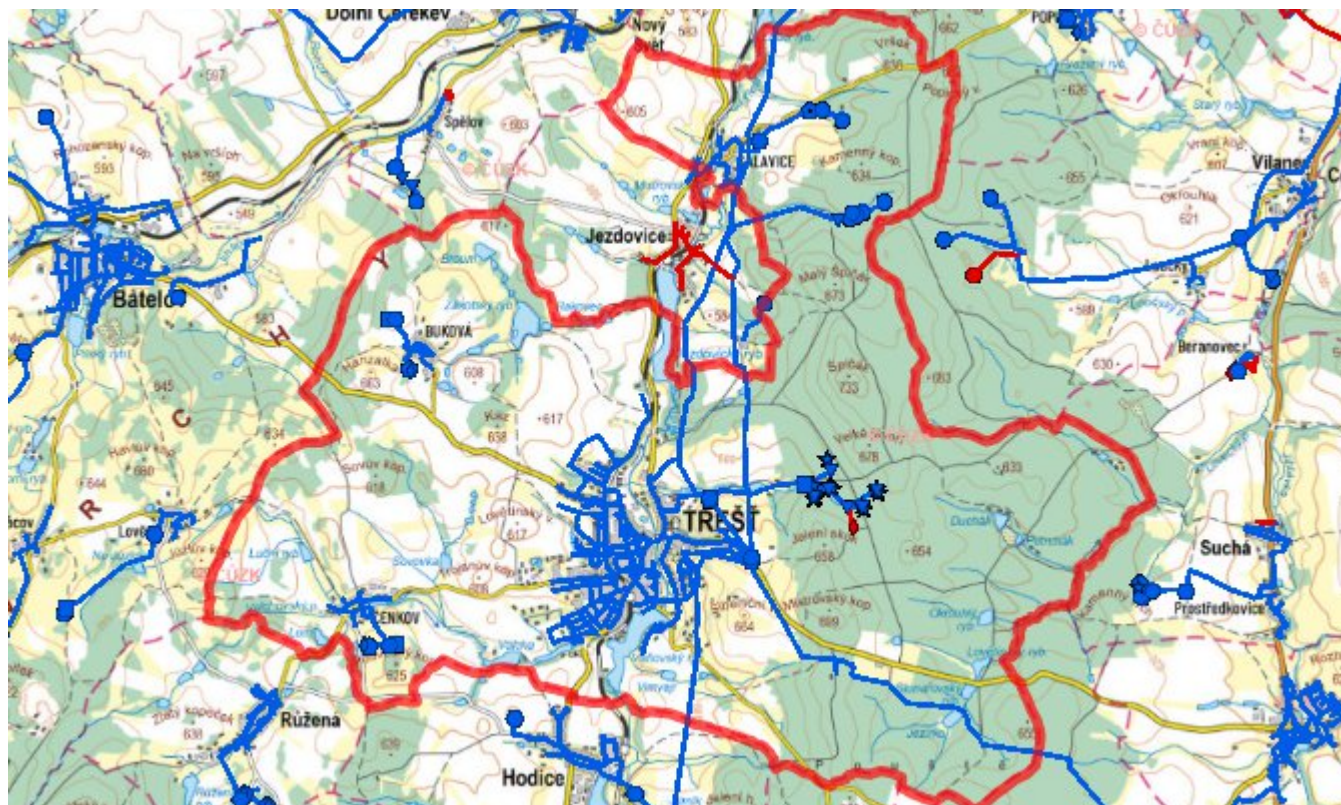
Navrhované zdroje pitné vody

Na prameništi Salavice je uvažováno s vyhledáním nového vodního zdroje pro zásobování města Třešť.

Časový harmonogram

V oblasti zásobování pitnou vodou se pro město Třešť realizace navrhovaných opatření předpokládá do r. 2030.

Mapa



D. KANALIZACE A ČOV

D.1 Počet obyvatel připojených na ČOV

Název části obce	Počet připojených obyvatel						
	2002	2005	2010	2015	2020	2025	2030
Buková	0	0	0	0	0	45	80
Čenkov	0	0	0	0	0	80	110
Salavice	0	0	0	0	0	90	140
Třešť	5 430	5 428	5 426	5 368	5 370	5 380	5 400
Obec Třešť celkem	5 430	5 428	5 426	5 368	5 370	5 595	5 730

D.2 Kanalizace – popis stávajícího stavu

Místní (městská) část Buková

Městská část nemá v současnosti vybudovanou veřejnou kanalizační síť. Odpadní vody jsou individuálně zachycovány v jímkách nebo septicích.

V městské části není vybudovaná čistírna odpadních vod.

Místní (městská) část Čenkov

Městská část nemá v současnosti vybudovanou veřejnou kanalizační síť. Odpadní vody jsou individuálně zachycovány v jímkách nebo septicích.

V městské části není vybudovaná čistírna odpadních vod.

Místní (městská) část Salavice

Městská část nemá v současnosti vybudovanou veřejnou kanalizační síť. Odpadní vody jsou individuálně zachycovány v jímkách nebo septicích.

V městské části není vybudovaná čistírna odpadních vod.

Místní (městská) část Třešť

Městská část má vybudovanou jednotnou kanalizační síť v rozsahu cca 25 km, která je zakončena stávající ČOV Třešť.

V období od roku 2002 do roku 2013 byla realizována rekonstrukce stávající jednotné kanalizace v celkové délce cca 4843 m a realizována výstavba nové kanalizace v celkové délce cca 1875 m.

ČOV Třešť je mechanicko – biologická linka s aerobní stabilizací kalu s kalovou koncovkou odvodnění. ČOV je projektována pro 6 700 EO.

V současnosti napojené obce (městské části): Třešť

Nově napojené obce (městské části): nejsou

Návrhový svaz z obcí (městských částí): není

D.3 Kanalizace – popis návrhového stavu

Místní (městská) část Buková

V městské části Buková je uvažováno s výstavbou splaškové kanalizace zakončené ČOV.

V městské části bude vybudována ČOV

V současnosti napojené obce (městské části): nejsou

Nově napojené obce (městské části): Buková

Návrhový svoz z obcí (městských částí): není

Pokud nebude zajištěna výstavba čistírny odpadních vod, budou vzhledem k nízkému počtu obyvatel odpadní vody z jednotlivých domácností zneškodňovány individuálním způsobem (např. domovní čistírny odpadních vod, jímky na vyvážení).

Místní (městská) část Čenkov

V městské části Čenkov je uvažováno s výstavbou nové kanalizace, odvádějící pouze splaškové vody, které budou čerpány výtlačným řadem do kanalizace města Třešť, která je ukončena ČOV.

V městské části bude vybudována ČOV.

V současnosti napojené obce (městské části): nejsou

Nově napojené obce (městské části): Čenkov

Návrhový svoz z obcí (městských částí): není

Pokud nebude zajištěna výstavba čistírny odpadních vod, budou vzhledem k nízkému počtu obyvatel odpadní vody z jednotlivých domácností zneškodňovány individuálním způsobem (např. domovní čistírny odpadních vod, jímky na vyvážení).

Místní (městská) část Salavice

V městské části Salavice je uvažováno s výstavbou nové kanalizace, odvádějící pouze splaškové vody zakončené ČOV.

V městské části bude vybudována ČOV

V současnosti napojené obce (městské části): nejsou

Nově napojené obce (městské části): Salavice

Návrhový svoz z obcí (městských částí): není

Pokud nebude zajištěna výstavba čistírny odpadních vod, budou vzhledem k nízkému počtu obyvatel odpadní vody z jednotlivých domácností zneškodňovány individuálním způsobem

(např. domovní čistírny odpadních vod, jímky na vyvážení).

Místní (městská) část Třešť

Vzhledem k technickému stavu části kanalizační sítě a nutnosti oddělení balastních vod se předpokládá částečná obnova (rekonstrukce) kanalizační sítě včetně souvisejících objektů. Dále se navrhuje dostavba kanalizační sítě v lokalitách, kde dosud není vybudována. Výhledově je uvažováno s intenzifikací stávající ČOV Třešť.

V městské části je vybudována ČOV.

V současnosti napojené obce (městské části): Třešť

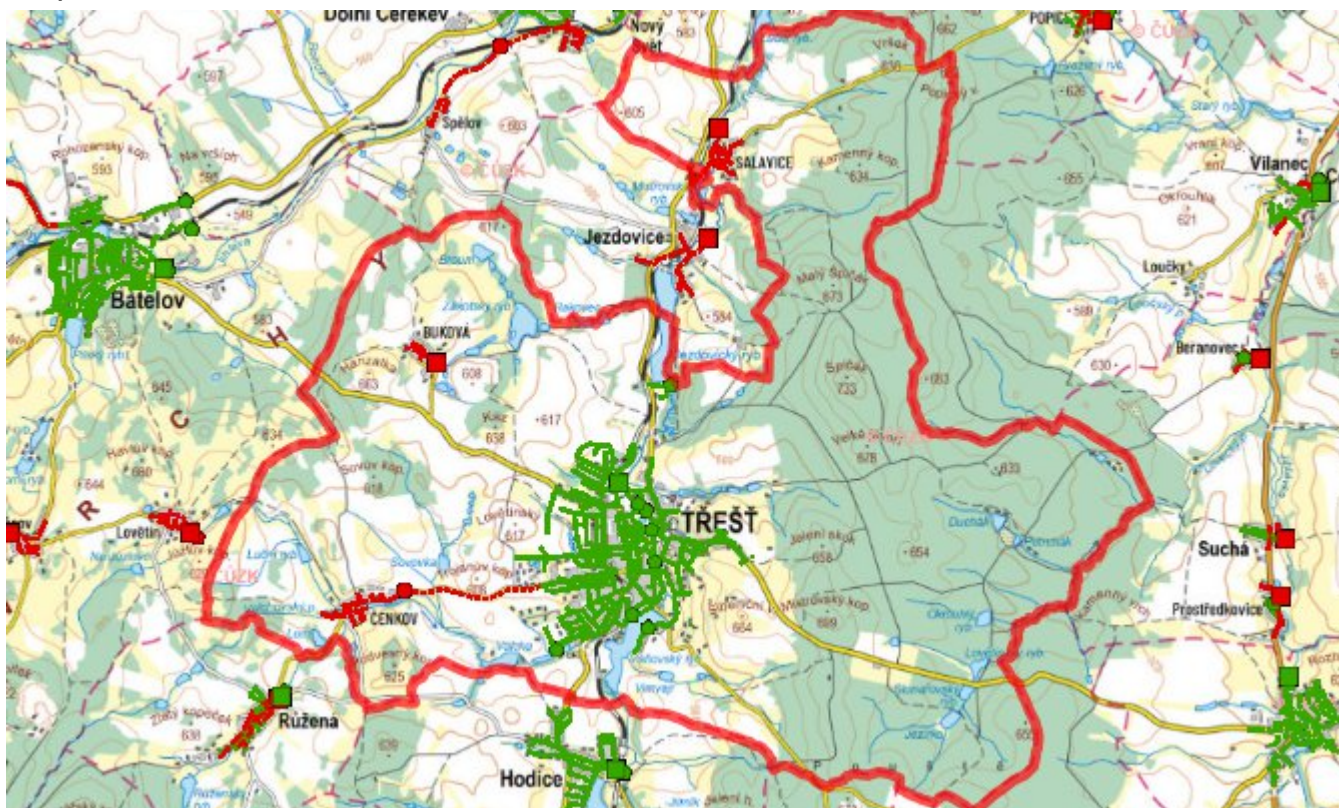
Nově napojené obce (městské části): nejsou

Návrhový svoz z obcí (městských částí): není

Časový harmonogram

V oblasti odkanalizování a čištění odpadních vod se pro město Třešť realizace navrhovaných opatření předpokládá do r. 2030.

Mapa



E. EKONOMICKÁ ČÁST

Součástí PRVKUK není řešení problematiky imisních limitů ukazatelů přípustného znečištění povrchových vod dle přílohy 3 Nařízení vlády 61/2003 Sb. V nákladech na čistírny odpadních vod není počítáno s investicí do technologií, které zabezpečí splnění těchto limitů. Imisními limity se zabývají jednotlivé Plány povodí.

Předpokládané investiční náklady v letech 2015 - 2030 [tis. Kč]

Název části obce	Typ investice		
	Vodovody	Kanalizace	Celkem
Buková	1 800,0	13 000,0	14 800,0
Čenkov	1 800,0	13 000,0	14 800,0
Salavice	2 200,0	25 000,0	27 200,0
Třešť	22 500,0	49 000,0	71 500,0
Obec Třešť celkem	28 300,0	100 000,0	128 300,0

AKTUALIZACE

Datum projednání	Číslo projednání	Typ projednání	Popis
12. 12. 2023	0564/07/2023/ZK	usnesení zastupitelstva	Změna technického řešení v oblasti čištění odpadních vod
25. 1. 2017	208/2017	administrativní opatření	Třešť - vrtaná studna hl. 30 m, přívod vody v délce cca 54,9 m se zaústěním do stávajícího objektu s technologií
15. 12. 2015	0646/07/2015/ZK	usnesení zastupitelstva	Schválení komplexní aktualizace PRVKUK v roce 2015. Došlo ke sjednocení karet na úroveň obce.