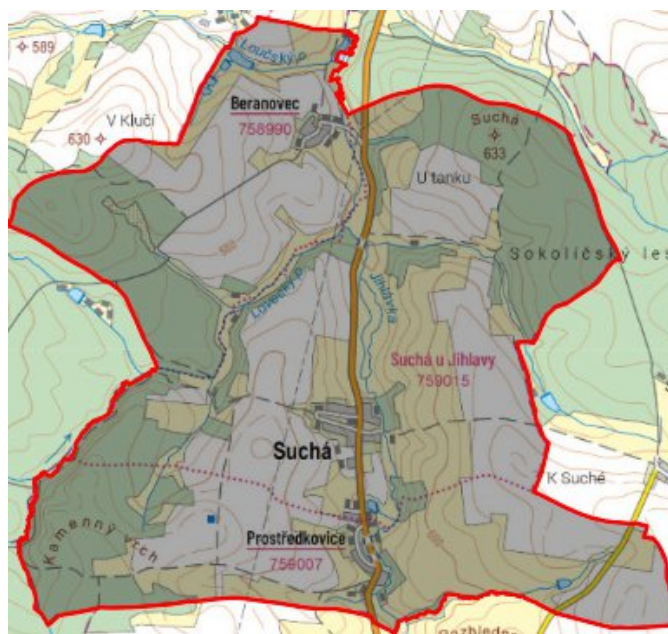


Suchá - CZ063.3707.6105.219 - stav 18. 7. 2019

A. OBEC

Suchá

Číslo obce PRVKUK	219
Kód obce PRVKUK	CZ063.3707.6105.219
Kód obce	587982
Číslo ORP (ČSÚ)	1503 (6105)
Název ORP	Jihlava
Číslo POU	3018
Název POU	Jihlava



Členění obce

Úplný kód části obce PRVKUK	Název části obce	Kód části obce PRVKUK	Kód části obce RÚIAN
CZ063.3707.6105.0219.01	Suchá	15901	159018
CZ063.3707.6105.0219.02	Beranovec	15899	158992
CZ063.3707.6105.0219.03	Prostředkovice	15900	159000

B. CHARAKTERISTIKA OBCE

B.1 Základní informace o obci

Obec Suchá se nachází v Kraji Vysočina, okres Jihlava. Obec má 3 místní části Beranovec, Prostředkovice a Suchá. Obcí Suchá protéká vodní tok Jihlávka. Rozsah zástavby je 558 – 585 m n.m.

V místní části Beranovec, která je vzdálena asi 1 km severně od obce Suchá, se nachází rybník. Rozsah zástavby je 550 – 560 m n.m. Místní částí Prostředkovice protéká vodní tok Jihlávka. Rozsah zástavby je 564 – 575 m n.m.

Místní část Beranovec se částečně nachází v ochranném pásmu vodárenského toku.

Místní část Prostředkovice se částečně nachází v ochranném pásmu vodárenského toku.

Místní část Suchá se částečně nachází v ochranném pásmu vodárenského toku.

B.2 Demografický vývoj (prognóza)

Název části obce	Bydlící obyvatelé	Počet bydlících obyvatel						
		2002	2005	2010	2015	2020	2025	2030
Beranovec	trvale bydlící	29	29	29	48	51	54	56
	přechodně bydlící	-	-	-	8	8	8	8
	celkem	29	29	29	56	59	62	64
Prostředkovice	trvale bydlící	68	68	68	83	86	89	92
	přechodně bydlící	-	-	-	8	8	8	8
	celkem	68	68	68	91	94	97	100
Suchá	trvale bydlící	118	118	118	142	148	154	159
	přechodně bydlící	-	-	-	8	8	8	8
	celkem	118	118	118	150	156	162	167
Obec Suchá celkem	trvale bydlící	215	215	215	273	285	297	307
	přechodně bydlící	-	-	-	24	24	24	24
	celkem	215	215	215	297	309	321	331

B.3 Vývoj počtu obyvatel v obci (ČSÚ)

Obec	2009	2010	2011	2012	2013	2014	2015	2016	2017	2018	2019	2020	2021	2022	2023	2024	2025
Suchá	264	269	265	262	261	261	258	252	259	259	265	265	257	257	257	-	-

C. VODOVODY

C.1 Počet obyvatel připojených na vodovod

Název části obce	Počet připojených obyvatel						
	2002	2005	2010	2015	2020	2025	2030
Beranovec	29	29	29	48	51	54	56
Prostředkovice	-	-	-	78	78	78	78
Suchá	-	-	-	130	130	130	130
Obec Suchá celkem	29	29	29	256	259	262	264

C.2 Vodovody – popis stávajícího stavu

Místní (městská) část Beranovec

V místní části Beranovec je vybudovaný veřejný vodovod. Zdrojem pitné vody je studna o vydatnosti 0,2 l/s, ze které je voda čerpána do VDJ Beranovec 30 m³. Voda však neodpovídá svojí kvalitou vyhl. 376/2000 Sb. a proto je pouze vodou užitkovou.

Roku 1998 byla provedena rekonstrukce vodovodních řadů. Původní řady byly nahrazeny novým potrubím z IPE DN 63 – 90.

V roce 2019 bylo realizováno napojení průzkumného vrtu HV-1 hloubky 70 na veřejný vodovod místní části. Dále byla realizována čerpací stanice, propojovací potrubí mezi čerpací stanicí a novým VDJ 2x12,5 m³. Rovněž byla vybudována ÚV Beranovec a přívodní řad v délce 732,6 m.

Místní (městská) část Prostředkovice

V místní části Prostředkovice byl vybudován v roce 2002 – 2003 veřejný vodovod, na který je napojeno 90 % domácností.

Místní část Prostředkovice je napojena na vodovod Suchá - Prostředkovice. Zdrojem vody jsou 4 kopané studny s vydatností 0,3 l/s, z čerpací stanice je voda čerpána do VDJ o obsahu 2 x 7,5 m³. V roce 2010 byl vybudován posilující vodní zdroj - vrt cca 80 m hluboký v lokalitě Prostředkovice, čerpadlem je z něho voda čerpána výtlačným řadem do VDJ. Voda dodávaná do domácností splňuje normu pitné vody. Celková délka vodovodní sítě Suchá - Prostředkovice je cca 10 000 m.

Místní (městská) část Suchá

V místní části Suchá byl vybudován v roce 2002 – 2003 veřejný vodovod, na který je napojeno 90 % domácností. Místní část Suchá je napojena na vodovod Suchá - Prostředkovice. Zdrojem vody jsou 4 kopané studny s vydatností 0,3 l/s, z čerpací stanice je voda čerpána do VDJ. V roce 2010 byl vybudován posilující vodní zdroj - vrt cca 80 m hluboký v lokalitě Prostředkovice, čerpadlem je z něho voda čerpána výtlačným řadem do VDJ. Voda dodávaná do domácností splňuje normu pitné vody. Celková délka vodovodní sítě Suchá - Prostředkovice je cca 10 000 m.

C.3 Vodovody – popis návrhového stavu

Místní (městská) část Beranovec

Vzhledem k technickému stavu části vodovodní sítě se předpokládá částečná obnova (rekonstrukce) vodovodní sítě včetně souvisejících objektů. Dále se navrhuje dostavba vodovodní sítě v lokalitách, kde dosud není vybudována.

Místní (městská) část Prostředkovice

Navrhuje se dostavba vodovodní sítě v lokalitách, kde dosud není vybudována.

Místní (městská) část Suchá

Navrhuje se dostavba vodovodní sítě v lokalitách, kde dosud není vybudována.

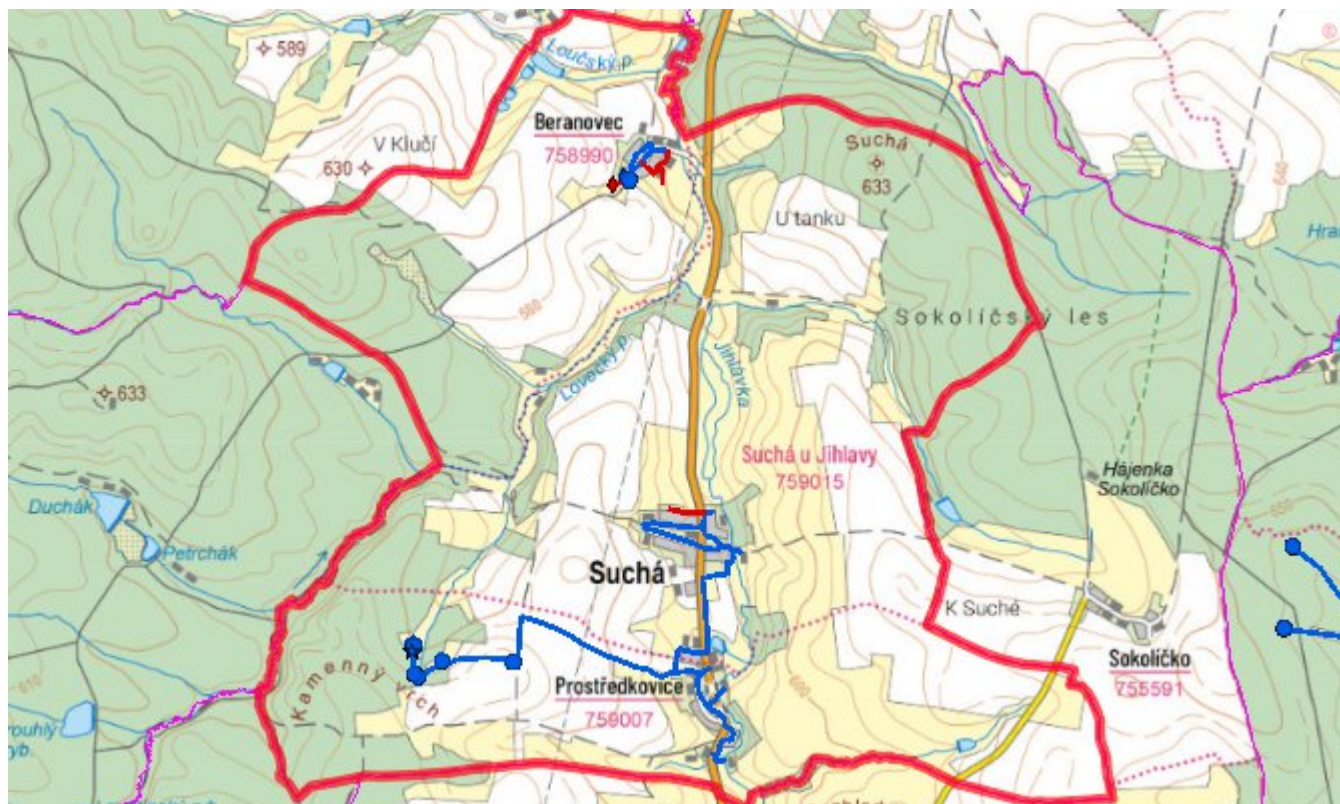
Navrhované zdroje pitné vody

Pro obec Suchá se s novými zdroji neuvažuje. (Nové vodní zdroje pro místní části Suchá, Prostředkovice i Beranovec byly vyřešeny).

Časový harmonogram

V oblasti zásobování pitnou vodou se pro obec Suchá realizace navrhovaných opatření předpokládá do r. 2030.

Mapa



D. KANALIZACE A ČOV

D.1 Počet obyvatel připojených na ČOV

Název části obce	Počet připojených obyvatel						
	2002	2005	2010	2015	2020	2025	2030
Beranovec	-	-	-	-	-	-	56
Prostředkovice	-	-	-	-	-	-	78
Suchá	-	-	-	-	-	-	130
Obec Suchá celkem	-	-	-	-	-	-	264

D.2 Kanalizace – popis stávajícího stavu

Místní (městská) část Beranovec

Místní část má v současnosti vybudovanou sporadickou jednotnou kanalizaci. Odpadní vody jsou individuálně zachycovány v jímkách, nebo septicích.

V místní části není vybudována čistírna odpadních vod.

Místní (městská) část Prostředkovice

Místní část má v současnosti vybudovanou sporadickou jednotnou kanalizaci. Odpadní vody jsou individuálně zachycovány v jímkách, nebo septicích.

V místní části není vybudována čistírna odpadních vod.

Místní (městská) část Suchá

Místní část má vybudovanou sporadickou jednotnou kanalizaci. Splaškové odpadní vody po předčištění v septicích jsou vypouštěny do vodního toku Jihlávka.

V místní části není vybudována čistírna odpadních vod.

D.3 Kanalizace – popis návrhového stavu

Místní (městská) část Beranovec

Vzhledem k technickému stavu části kanalizační sítě se předpokládá částečná obnova (rekonstrukce) kanalizační sítě včetně souvisejících objektů. Dále se navrhuje dostavba kanalizační sítě v lokalitách, kde dosud není vybudována.

V místní části bude vybudována ČOV.

V současnosti napojené obce (místní části): nejsou

Nově napojené obce (místní části): Beranovec

Návrhový svoz z obcí (místních částí): není

Pokud nebude zajištěna výstavba čistírny odpadních vod, budou vzhledem k nízkému počtu obyvatel odpadní vody z jednotlivých domácností zneškodňovány individuálním způsobem (např. domovní čistírny odpadních vod, jímky na vyvážení).

Místní (městská) část Prostředkovice

Vzhledem k technickému stavu části kanalizační sítě se předpokládá částečná obnova (rekonstrukce) kanalizační sítě včetně souvisejících objektů. Dále se navrhuje dostavba kanalizační sítě v lokalitách, kde dosud není vybudována.

V místní části bude vybudována ČOV.

V současnosti napojené obce (místní části): nejsou

Nově napojené obce (místní části): Prostředkovice

Návrhový svoz z obcí (místních částí): není

Pokud nebude zajištěna výstavba čistírny odpadních vod, budou vzhledem k nízkému počtu obyvatel odpadní vody z jednotlivých domácností zneškodňovány individuálním způsobem (např. domovní čistírny odpadních vod, jímky na vyvážení).

Místní (městská) část Suchá

Vzhledem k technickému stavu části kanalizační sítě se předpokládá částečná obnova (rekonstrukce) kanalizační sítě včetně souvisejících objektů. Dále se navrhuje dostavba kanalizační sítě v lokalitách, kde dosud není vybudována.

V místní části bude vybudována ČOV.

V současnosti napojené obce (místní části): nejsou

Nově napojené obce (místní části): Suchá

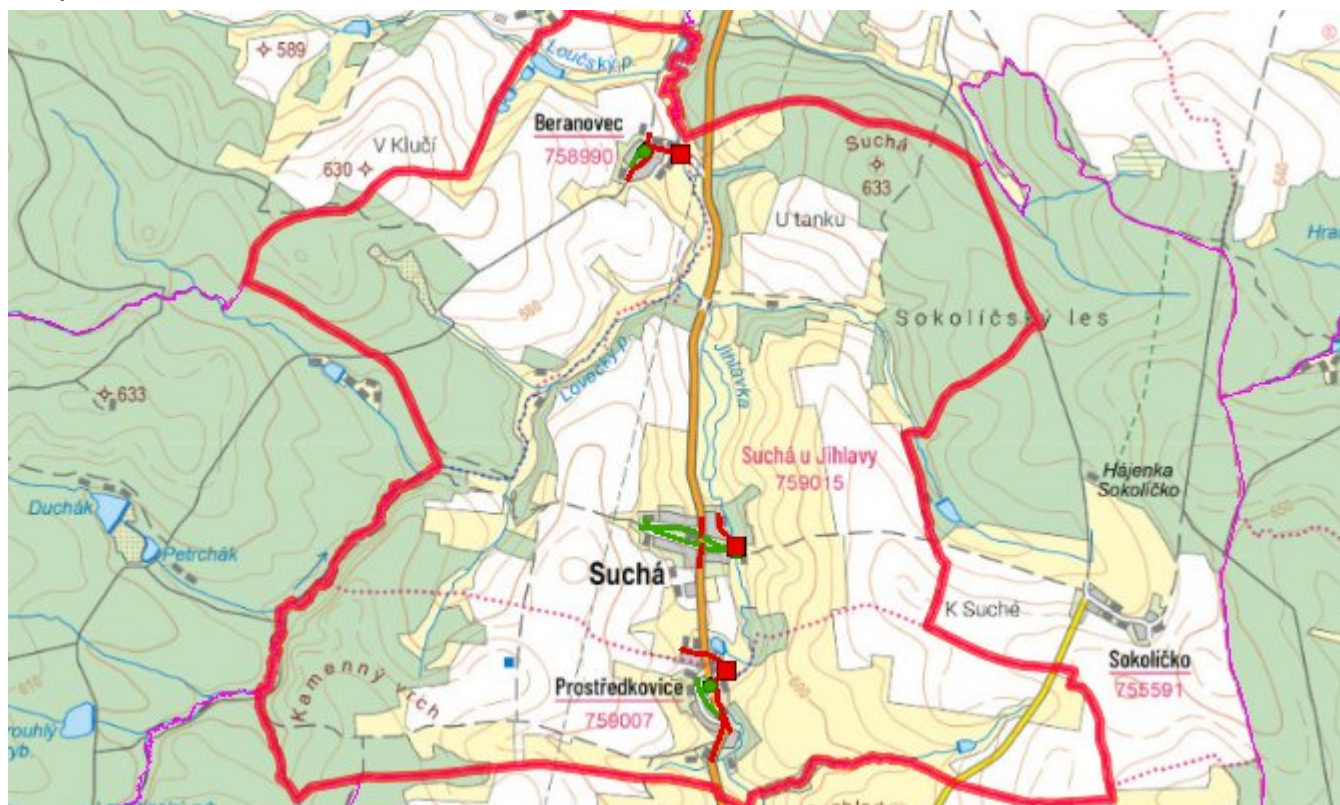
Návrhový svoz z obcí (místních částí): není

Pokud nebude zajištěna výstavba čistírny odpadních vod, budou vzhledem k nízkému počtu obyvatel odpadní vody z jednotlivých domácností zneškodňovány individuálním způsobem (např. domovní čistírny odpadních vod, jímky na vyvážení).

Časový harmonogram

V oblasti odkanalizování a čištění odpadních vod se pro obec Suchá realizace navrhaných opatření předpokládá do r. 2030.

Mapa



E. EKONOMICKÁ ČÁST

Součástí PRVKUK není řešení problematiky imisních limitů ukazatelů přípustného znečištění povrchových vod dle přílohy 3 Nařízení vlády 61/2003 Sb. V nákladech na čistírny odpadních vod není počítáno s investicí do technologií, které zabezpečí splnění těchto limitů. Imisními limity se zabývají jednotlivé Plány povodí.

Předpokládané investiční náklady v letech 2015 - 2030 [tis. Kč]

Název části obce	Typ investice		
	Vodovody	Kanalizace	Celkem
Beranovec	6 000,0	2 000,0	8 000,0
Prostředkovice	-	5 000,0	5 000,0
Suchá	-	5 000,0	5 000,0

Obec Suchá celkem	6 000,0	12 000,0	18 000,0
--------------------------	----------------	-----------------	-----------------

AKTUALIZACE

Datum projednání	Číslo projednání	Typ projednání	Popis
18. 7. 2019	185/2019	administrativní opatření	Beranovec - zapojení vrtu HV-1 hl. 70 m vč. ČS, propojovací potrubí mezi ČS a VDJ v délce 582,2 m, VDJ 2 x 12,5 m ³ a ÚV Beranovec, přívodní řad v délce 732,6 m
15. 12. 2015	0646/07/2015/ZK	usnesení zastupitelstva	Schválení komplexní aktualizace PRVKUK v roce 2015. Došlo ke sjednocení karet na úroveň obce.