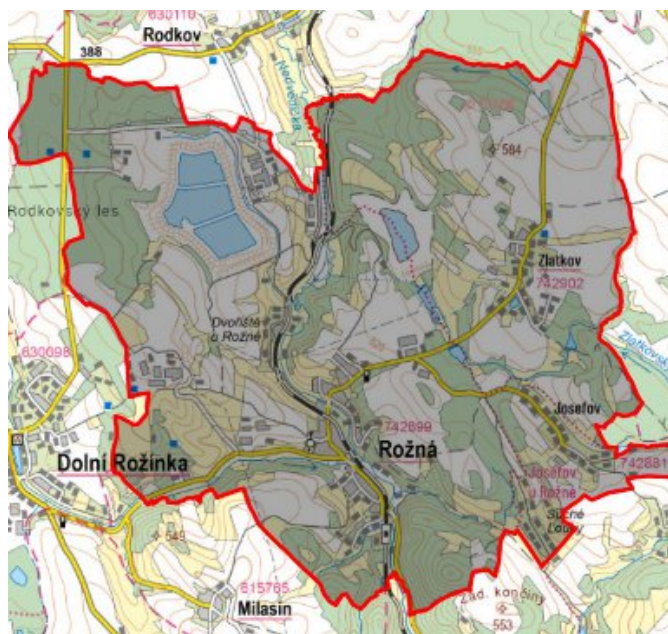


Rožná - CZ063.3714.6101.028 - stav 15. 12. 2015

A. OBEC

Rožná

Číslo obce PRVKUK	28
Kód obce PRVKUK	CZ063.3714.6101.028
Kód obce	596655
Číslo ORP (ČSÚ) Název ORP	1678 (6101) Bystřice nad Pernštejnem
Číslo POU Název POU	3379 Bystřice nad Pernštejnem



Členění obce

Úplný kód části obce PRVKUK	Název části obce	Kód části obce PRVKUK	Kód části obce RÚIAN
CZ063.3714.6101.0028.01	Rožná	14289	142891
CZ063.3714.6101.0028.02	Josefov	14288	142883
CZ063.3714.6101.0028.03	Zlatkov	14290	142905

B. CHARAKTERISTIKA OBCE

B.1 Základní informace o obci

Obec Rožná se nachází jižně od města Bystřice nad Pernštejnem, ve vzdálenosti cca 6 km. Obec se skládá ze tří místních částí - Josefov, Rožná a Zlatkov. Obcí protéká vodní tok Nedvědička, do které se vlévá potok Rožinka. Rozsah zástavby je v rozmezí 458 - 508 m n.m.

B.2 Demografický vývoj (prognóza)

Název části obce	Bydlící obyvatelé	Počet bydlících obyvatel						
		2002	2005	2010	2015	2020	2025	2030
Josefov	trvale bydlící	56	56	56	63	64	65	66
	přechodně bydlící	30	30	30	30	30	30	30
	celkem	86	86	86	93	94	95	96
Rožná	trvale bydlící	547	546	546	589	598	606	611
	přechodně bydlící	25	25	25	25	25	25	25
	celkem	572	571	571	614	623	631	636
Zlatkov	trvale bydlící	134	134	134	120	113	106	99
	přechodně bydlící	10	10	10	10	10	10	10
	celkem	144	144	144	130	123	116	109
Obec Rožná celkem	trvale bydlící	737	736	736	772	775	777	776
	přechodně bydlící	65	65	65	65	65	65	65
	celkem	802	801	801	837	840	842	841

B.3 Vývoj počtu obyvatel v obci (ČSÚ)

Obec	2009	2010	2011	2012	2013	2014	2015	2016	2017	2018	2019	2020	2021	2022	2023	2024	2025
Rožná	770	769	769	765	785	792	790	782	792	789	792	792	790	790	790	-	-

C. VODOVODY

C.1 Počet obyvatel připojených na vodovod

Název části obce	Počet připojených obyvatel						
	2002	2005	2010	2015	2020	2025	2030
Josefov	56	56	56	63	64	65	66
Rožná	517	522	533	589	598	606	611
Zlatkov	127	127	127	120	113	106	99
Obec Rožná celkem	700	705	716	772	775	777	776

C.2 Vodovody – popis stávajícího stavu

Místní (městská) část Josefov

Místní část Josefov (535 - 555 m n.m.) je zásobena přes vodovodní síť místní části Zlatkov, ze skupinového vodovodu ÚV Vír - Bystřice nad Pernštejnem - Olší. Obec je pod tlakem VDJ Bystřice 4300 m³ (595,1/590,4 m n.m.).

Místní (městská) část Rožná

Místní část Rožná (458 - 508 m n.m.) odebírá pitnou vodu ze skupinového vodovodu ÚV Vír - Bystřice nad Pernštejnem - Olší. Odbočkou je voda přiváděna do VDJ Rožná 100 m³ (528/524 m n.m.), ze kterého je celá obec zásobena gravitačně.

V roce 2004 byla realizována rekonstrukce vodovodních řadů v celkové délce 718 m a rozšíření vodovodního řadu v délce 229 m. V části obce Dvořiště byla v roce 2006 realizována výstavba vodovodních řadů v celkové délce 615 m.

Místní (městská) část Zlatkov

Obec Zlatkov (540 - 570 m n.m.) je zásobována ze skupinového vodovodu ÚV Vír - Bystřice nad Pernštejnem - Olší. Vodovodní síť obce je pod tlakem VDJ Bystřice 4 300 m³ (595,1/590,4 m n.m.). V obci je ČS Zlatkov s akumulací 100 m³, která čerpá vodu do VDJ Věchnov 50 m³ (620/616 m n.m.).

C.3 Vodovody – popis návrhového stavu

Místní (městská) část Josefov

Vzhledem k technickému stavu části vodovodní sítě se předpokládá částečná obnova (rekonstrukce) vodovodní sítě včetně souvisejících objektů. Dále se navrhuje dostavba vodovodní sítě v lokalitách, kde dosud není vybudována.

Místní (městská) část Rožná

Vzhledem k technickému stavu části vodovodní sítě se předpokládá částečná obnova (rekonstrukce) vodovodní sítě včetně souvisejících objektů. Dále se navrhuje dostavba vodovodní sítě v lokalitách, kde dosud není vybudována.

Místní (městská) část Zlatkov

Vzhledem k technickému stavu části vodovodní sítě se předpokládá částečná obnova (rekonstrukce) vodovodní sítě včetně souvisejících objektů. Dále se navrhuje dostavba vodovodní sítě v lokalitách, kde dosud není vybudována.

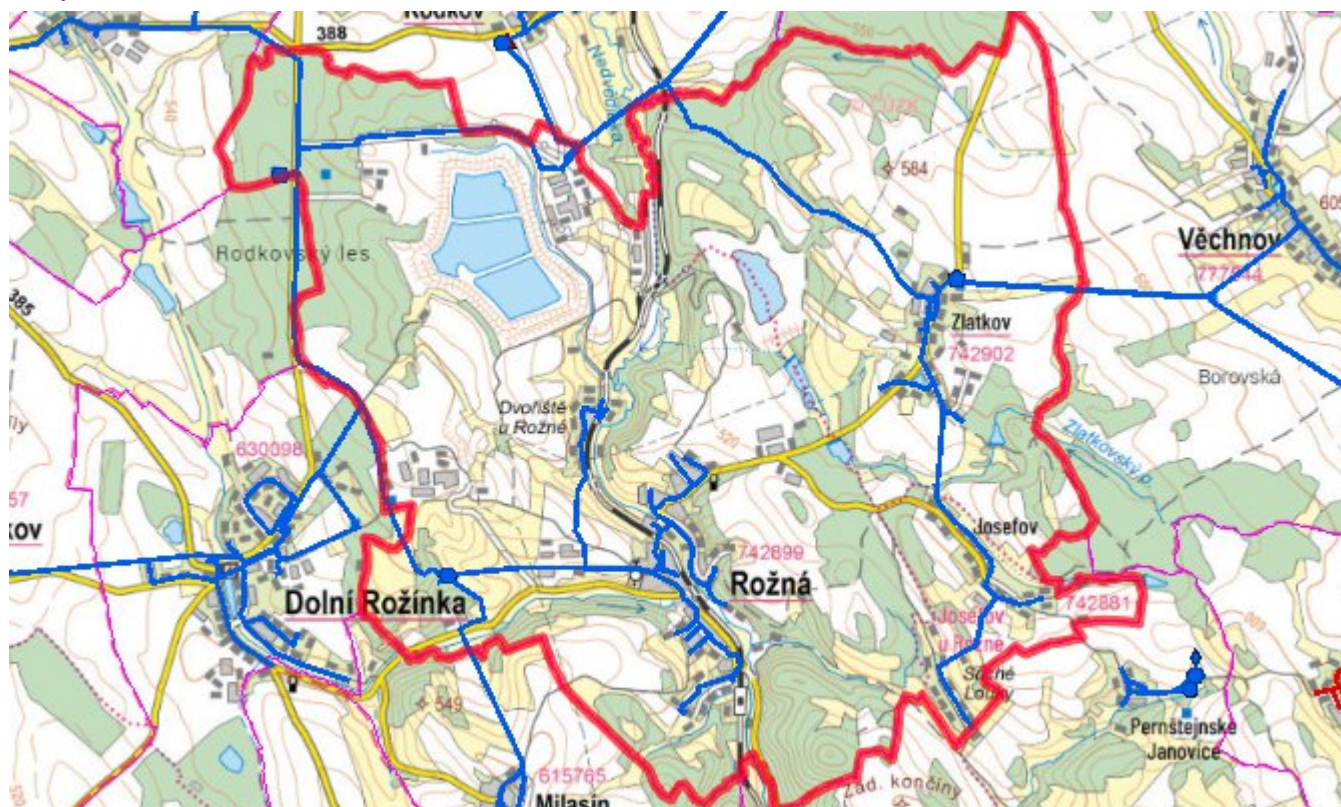
Navrhované zdroje pitné vody

S novými vodními zdroji se neuvažuje.

Časový harmonogram

V oblasti zásobování pitnou vodou se pro obec Rožná realizace navrhovaných opatření nepředpokládá do r. 2030.

Mapa



D. KANALIZACE A ČOV

D.1 Počet obyvatel připojených na ČOV

Název části obce	Počet připojených obyvatel						
	2002	2005	2010	2015	2020	2025	2030
Josefov	-	-	-	-	-	-	-
Rožná	250	250	250	589	598	606	611
Zlatkov	-	-	-	-	-	-	99
Obec Rožná celkem	250	250	250	589	598	606	710

D.2 Kanalizace – popis stávajícího stavu

Místní (městská) část Josefov

Místní část Josefov nemá v současnosti vybudovanou veřejnou kanalizační síť. Odpadní vody odtékají bez jakéhokoliv předčištění nebo po předčištění v biologických septicích přímo do místního vodního toku ústícího do Zlatkovského potoka, nebo jsou zachycovány do bezodtokých jímek.

V místní části není vybudovaná čistírna odpadních vod.

Místní (městská) část Rožná

V místní části byla v roce 2002 – 2003 vybudována oddílná kanalizace v celkové délce cca 5844 m.

V místní části je z r. 2002 vybudována mechanicko-biologická ČOV pro 480 EO.

V současnosti napojené obce (místní části): Rožná

Místní (městská) část Zlatkov

Místní část nemá v současnosti vybudovanou veřejnou kanalizační síť, odpadní vody odtékají bez jakéhokoliv předčištění nebo po předčištění v biologických septicích přímo do místního vodního toku ústícího do Zlatkovského potoka nebo jsou zachycovány do bezodtokých jímek.

V místní části není vybudovaná čistírna odpadních vod.

D.3 Kanalizace – popis návrhového stavu

Místní (městská) část Josefov

Vzhledem k nízkému počtu obyvatel budou odpadní vody z jednotlivých domácností zneškodňovány individuálním způsobem (např. domovní čistírny odpadních vod, jímky na vyvážení).

Místní (městská) část Rožná

Vzhledem k technickému stavu části kanalizační sítě se předpokládá částečná obnova (rekonstrukce) kanalizační sítě včetně souvisejících objektů. Dále se navrhuje dostavba kanalizační sítě v lokalitách, kde dosud není vybudována.

V případě napojení dalších místních částí je nutná intenzifikace ČOV.

V obci je vybudována ČOV.

V současnosti napojené obce (místní části): Rožná

Nově napojené obce (místní části): Zlatkov

Návrhový svoz z obcí (místních částí): Josefov

Místní (městská) část Zlatkov

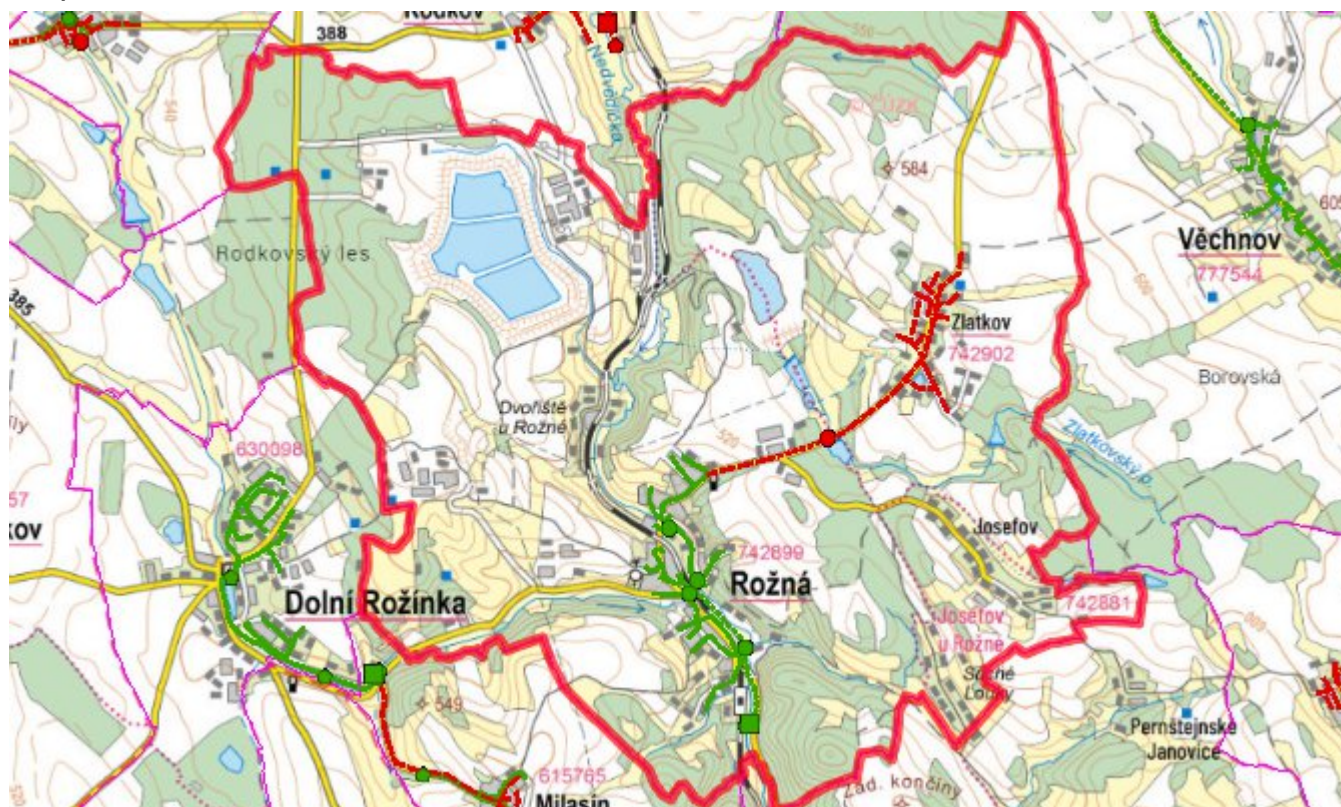
V místní části je navržena výstavba nové oddílné kanalizace, odvádějící splaškové odpadní vody, které budou čerpány kanalizačním výtlakem na ČOV Rožná.

Pokud nebude zajištěno napojení na ČOV, budou vzhledem k nízkému počtu obyvatel odpadní vody z jednotlivých domácností zneškodňovány individuálním způsobem (např. domovní čistírny odpadních vod, jímky na vyvážení).

Časový harmonogram

V oblasti odkanalizování a čištění odpadních vod se pro obec Rožná realizace navrhovaných opatření předpokládá do r. 2030.

Mapa



E. EKONOMICKÁ ČÁST

Součástí PRVKUK není řešení problematiky imisních limitů ukazatelů přípustného znečištění povrchových vod dle přílohy 3 Nařízení vlády 61/2003 Sb. V nákladech na čistírny odpadních vod není počítáno s investicí do technologií, které zabezpečí splnění těchto limitů. Imisními limity se zabývají jednotlivé Plány povodí.

Předpokládané investiční náklady v letech 2015 - 2030 [tis. Kč]

Název části obce	Typ investice		
	Vodovody	Kanalizace	Celkem
Josefov	-	-	-
Rožná	-	2 000,0	2 000,0
Zlatkov	-	13 000,0	13 000,0
Obec Rožná celkem	-	15 000,0	15 000,0

AKTUALIZACE

Datum projednání	Číslo projednání	Typ projednání	Popis
15. 12. 2015	0646/07/2015/ZK	usnesení zastupitelstva	Schválení komplexní aktualizace PRVKUK v roce 2015. Došlo ke sjednocení karet na úroveň obce.