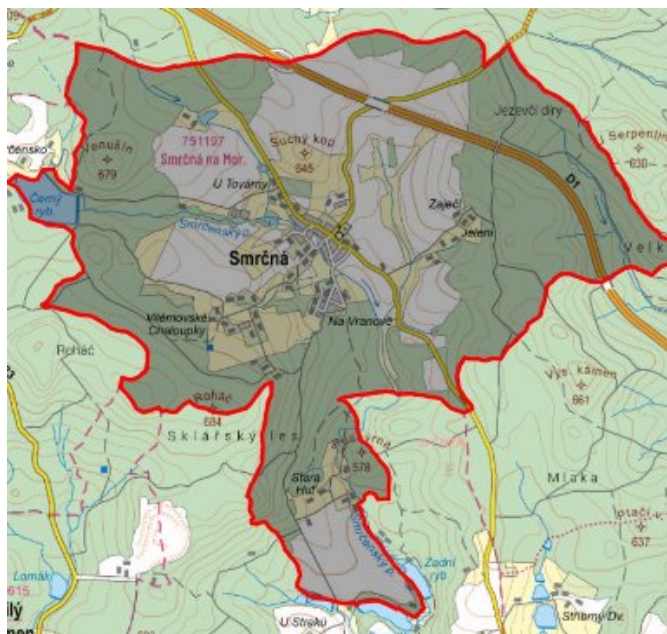


Smrčná - CZ063.3707.6105.215 - stav 15. 12. 2015

A. OBEC

Smrčná

Číslo obce PRVKUK	215
Kód obce PRVKUK	CZ063.3707.6105.215
Kód obce	550299
Číslo ORP (ČSÚ) Název ORP	1503 (6105) Jihlava
Číslo POU Název POU	3018 Jihlava



Členění obce

Úplný kód části obce PRVKUK	Název části obce	Kód části obce PRVKUK	Kód části obce RÚIAN
CZ063.3707.6105.0215.01	Smrčná	15119	151190

B. CHARAKTERISTIKA OBCE

B.1 Základní informace o obci

Obec Smrčná se nachází v Kraji Vysočina, okres Jihlava. Obcí protéká Zlatý potok a Smrčenský potok. Rozsah zástavby je 576 – 595 m n.m.

B.2 Demografický vývoj (prognóza)

Název části obce	Bydlící obyvatelé	Počet bydlících obyvatel						
		2002	2005	2010	2015	2020	2025	2030
Smrčná	trvale bydlící	296	295	295	347	356	364	371
	přechodně bydlící	-	-	-	-	-	-	-
	celkem	296	295	295	347	356	364	371
Obec Smrčná celkem	trvale bydlící	296	295	295	347	356	364	371
	přechodně bydlící	-	-	-	-	-	-	-
	celkem	296	295	295	347	356	364	371

B.3 Vývoj počtu obyvatel v obci (ČSÚ)

Obec	2009	2010	2011	2012	2013	2014	2015	2016	2017	2018	2019	2020	2021	2022	2023	2024	2025
Smrčná	329	347	356	357	366	371	373	379	388	414	433	433	448	448	448	-	-

C. VODOVODY

C.1 Počet obyvatel připojených na vodovod

Název části obce	Počet připojených obyvatel						
	2002	2005	2010	2015	2020	2025	2030
Smrčná	280	280	280	347	356	364	371
Obec Smrčná celkem	280	280	280	347	356	364	371

C.2 Vodovody – popis stávajícího stavu

Obec Smrčná má vybudovaný veřejný vodovod. Obyvatelé obce jsou zásobeni vodou ze dvou samostatných vodovodů. Zdrojem pro první vodovod je jímací území se studnou o vydatnosti 0,85 l/s. Pro odradonování vody je u studny instalována aerační věž. Voda je z jímacího území do vodovodní sítě obce dopravována gravitačně. Další část obce je zásobena ze studny o vydatnosti 0,2 l/s. Ze studny je voda gravitačně přivedena do vodovodní sítě v obci.

Osada Vranov má vybudovaný vodovod. Zdrojem pitné vody je akumuláční studna o vydatnosti 1,0 l/s. Obyvatelé jsou vodou zásobeni gravitačně.

Osada Vilémovské chaloupky je vodou zásobena gravitačně z akumuláční studny. Vydatnost zdroje není známa. Dle KHS Vysočina neodpovídá kvalita vody vyhlášce 252/2004 Sb. v ukazateli dusičnany.

C.3 Vodovody – popis návrhového stavu

Protože pro zásobení obce Smrčná není vybudována akumulace, doporučujeme vybudovat VDJ Smrčná u zdroje 0,85 l/s. Dále navrhujeme dořešení úpravy vody ve zdrojích. Vzhledem k technickému stavu části vodovodní sítě se předpokládá částečná obnova (rekonstrukce) vodovodní sítě včetně souvisejících objektů. Dále se navrhuje dostavba vodovodní sítě v lokalitách, kde dosud není vybudována.

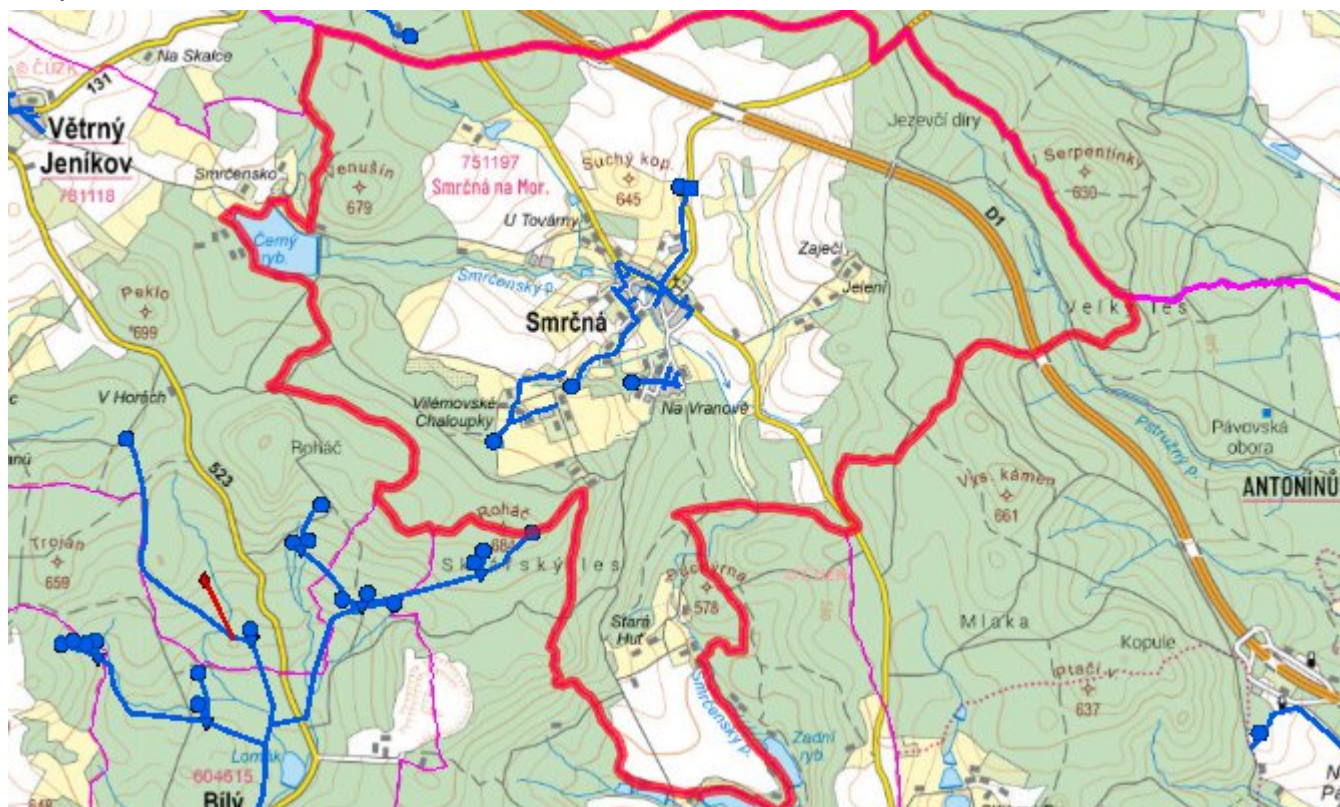
Navrhované zdroje pitné vody

S novými vodními zdroji se neuvažuje.

Časový harmonogram

V oblasti zásobování pitnou vodou se pro obec Smrčná realizace navrhaných opatření nepředpokládá do r. 2030.

Mapa



D. KANALIZACE A ČOV

D.1 Počet obyvatel připojených na ČOV

Název části obce	Počet připojených obyvatel						
	2002	2005	2010	2015	2020	2025	2030
Smrčná	-	-	-	-	-	-	-
Obec Smrčná celkem	-	-	-	-	-	-	-

D.2 Kanalizace – popis stávajícího stavu

Obec nemá v současnosti vybudovanou veřejnou kanalizační síť. Odpadní vody jsou individuálně zachycovány v jímkách, nebo septičích.

V obci není vybudována čistírna odpadních vod.

D.3 Kanalizace – popis návrhového stavu

V obci je uvažováno s výstavbou nové kanalizace, odvádějící pouze splaškové vody.

V obci bude vybudována čistírna odpadních vod.

V současnosti napojené obce (místní části): nejsou

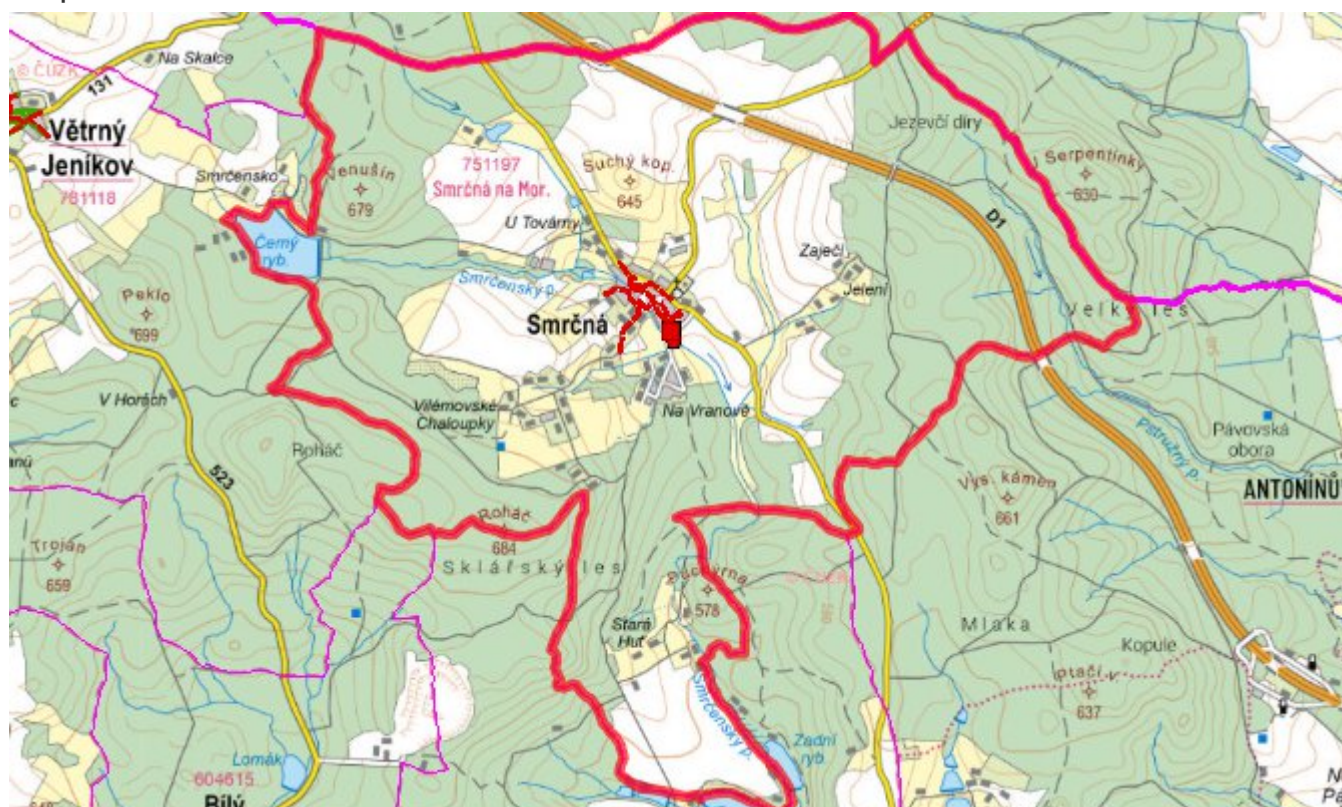
Nově napojené obce (místní části): Smrčná

Návrhový svaz z obcí (místních částí): není

Časový harmonogram

V oblasti odkanalizování a čištění odpadních vod se pro obec Smrčná realizace navrhovaných opatření nepředpokládá do r. 2030.

Mapa



E. EKONOMICKÁ ČÁST

Součástí PRVKUK není řešení problematiky imisních limitů ukazatelů přípustného znečištění povrchových vod dle přílohy 3 Nařízení vlády 61/2003 Sb. V nákladech na čistírny odpadních vod není počítáno s investicí do technologií, které zabezpečí splnění těchto limitů. Imisními limity se zabývají jednotlivé Plány povodí.

Předpokládané investiční náklady v letech 2015 - 2030 [tis. Kč]

Název části obce	Typ investice		
	Vodovody	Kanalizace	Celkem
Smrčná	-	-	-
Obec Smrčná celkem	-	-	-

AKTUALIZACE

Datum projednání	Číslo projednání	Typ projednání	Popis
15. 12. 2015	0646/07/2015/ZK	usnesení zastupitelstva	Schválení komplexní aktualizace PRVKUK v roce 2015. Došlo ke sjednocení karet na úroveň obce.