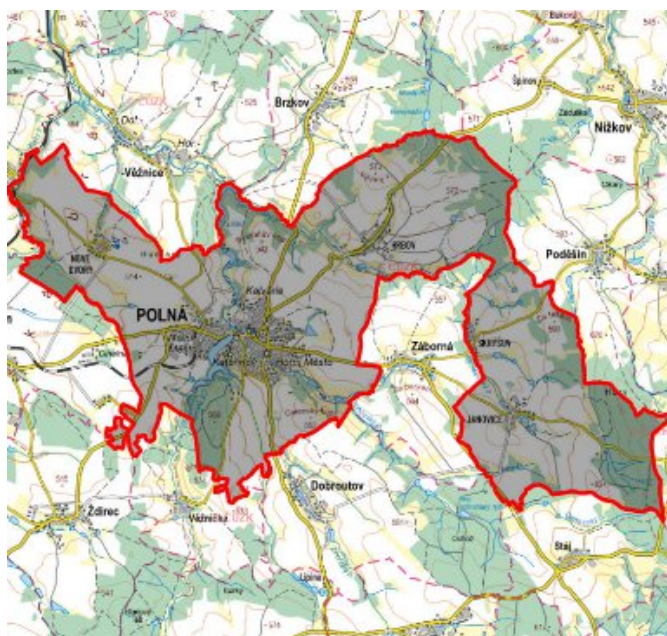


# Polná - CZ063.3707.6105.208 - stav 1. 1. 2022

## A. OBEC

Polná

<b>Číslo obce PRVKUK</b>	208
<b>Kód obce PRVKUK</b>	CZ063.3707.6105.208
<b>Kód obce</b>	587711
<b>Číslo ORP (ČSÚ) Název ORP</b>	1503 (6105) Jihlava
<b>Číslo POU Název POU</b>	3026 Polná



## Členění obce

<b>Úplný kód části obce PRVKUK</b>	<b>Název části obce</b>	<b>Kód části obce PRVKUK</b>	<b>Kód části obce RÚIAN</b>
CZ063.3707.6105.0208.01	Polná	41236	412368
CZ063.3707.6105.0208.02	Hrbov	04795	47953
CZ063.3707.6105.0208.03	Janovice	05706	57061
CZ063.3707.6105.0208.04	Nové Dvory	06275	62758
CZ063.3707.6105.0208.05	Skrýšov	05707	57070

## B. CHARAKTERISTIKA OBCE

### B.1 Základní informace o obci

Město Polná se nachází v Kraji Vysočina v okrese Jihlava cca 15 km severovýchodně od města Jihlava. Město má 5 městských částí Hrbov, Janovice, Nové Dvory, Polná a Skrýšov. Městem protéká vodní tok Šlapanka a Ochozský potok. Rozsah zástavby ve městě Polná je 470 – 514 m n.m. Městskou částí Skrýšov protéká Skrýšovský potok. Rozsah zástavby ve Skrýšově je 530 – 548 m n.m. Městská část Hrbov je vzdálená asi 2 km od města Polná. Hrbovem protéká bezejmenný vodní tok, přítok Skrýšovského potoka. Rozsah zástavby je 500 – 530 m n.m. Městská část Nové Dvory je vzdálená od Polné asi 1 km. Rozsah zástavby je 486 – 506 m n.m. Městskou částí protéká místní bezejmenný vodní tok. Městská část Janovice je od Polné vzdálena asi 3 km. Janovicemi protéká Skrýšovský potok, rozsah zástavby je 552 – 576 m n.m.

## B.2 Demografický vývoj (prognóza)

Název části obce	Bydlící obyvatelé	Počet bydlících obyvatel						
		2002	2005	2010	2015	2020	2025	2030
<b>Hrbov</b>	trvale bydlící	242	242	241	270	280	285	290
	přechodně bydlící	0	0	0	10	10	10	10
	celkem	242	242	241	280	290	295	300
<b>Janovice</b>	trvale bydlící	184	184	184	170	170	170	170
	přechodně bydlící	0	0	0	10	10	10	10
	celkem	184	184	184	180	180	180	180
<b>Nové Dvory</b>	trvale bydlící	147	147	147	150	152	154	156
	přechodně bydlící	0	0	0	10	10	10	10
	celkem	147	147	147	160	162	164	166
<b>Polná</b>	trvale bydlící	4 275	4 266	4 265	4 470	4 515	4 560	4 605
	přechodně bydlící	0	0	0	100	100	100	100
	celkem	4 275	4 266	4 265	4 570	4 615	4 660	4 705
<b>Skrýšov</b>	trvale bydlící	21	21	21	30	31	32	33
	přechodně bydlící	0	0	0	10	10	10	10
	celkem	21	21	21	40	41	42	43
<b>Obec Polná celkem</b>	trvale bydlící	4 869	4 860	4 858	5 090	5 148	5 201	5 254
	přechodně bydlící	0	0	0	140	140	140	140
	<b>celkem</b>	<b>4 869</b>	<b>4 860</b>	<b>4 858</b>	<b>5 230</b>	<b>5 288</b>	<b>5 341</b>	<b>5 394</b>

### B.3 Vývoj počtu obyvatel v obci (ČSÚ)

Obec	2009	2010	2011	2012	2013	2014	2015	2016	2017	2018	2019	2020	2021	2022	2023	2024	2025
Polná	5246	5150	5142	5140	5116	5116	5091	5134	5149	5141	5150	5150	5201	5201	5201	-	-

## C. VODOVODY

### C.1 Počet obyvatel připojených na vodovod

Název části obce	Počet připojených obyvatel						
	2002	2005	2010	2015	2020	2025	2030
<b>Hrbov</b>	0	0	0	0	0	0	300
<b>Janovice</b>	0	0	0	170	170	170	180
<b>Nové Dvory</b>	0	0	0	0	0	164	166
<b>Polná</b>	4 179	4 193	4 225	4 460	4 525	4 570	4 650
<b>Skrýšov</b>	0	0	0	0	0	0	43
<b>Obec Polná celkem</b>	<b>4 179</b>	<b>4 193</b>	<b>4 225</b>	<b>4 630</b>	<b>4 695</b>	<b>4 904</b>	<b>5 339</b>

## C.2 Vodovody – popis stávajícího stavu

### Místní (městská) část Hrbov

Městská část Hrbov nemá vybudovaný veřejný vodovod. Obyvatelé jsou zásobeni vodou ze soukromých studní. Město Polná má v městské části vybudován pouze vodní zdroj (vrty – 3ks), který využívá pouze společnost SENEKO, s.r.o.

### Místní (městská) část Janovice

Městská část Janovice je zásobena pitnou vodou z 11 studní, které jsou svedeny do sběrné jímky. Z ní je přívodním řadem svedena voda do akumulace – ocelové nádrže o objemu 32 m<sup>3</sup>. Z akumulace odtéká voda gravitačně do objektu odkyselovací stanice. Upravená voda je akumulována ve VDJ Janovice 1 x 25 m<sup>3</sup>, odtud je dále gravitačně vedena do spotřebiště. Délka rozvodných vodovodních řadů je cca 6459 m.

### Místní (městská) část Nové Dvory

Městská část Nové Dvory nemá vybudovaný veřejný vodovod. Obyvatelé jsou zásobeni vodou ze soukromých studní. V městské části je pouze vodovod pro zemědělské družstvo se zdrojem vody o vydatnosti 0,7 l/s.

### Místní (městská) část Polná

Městská část Polná má vybudovaný veřejný vodovod. Pitná voda je dodávána ze skupinového vodovodu Jihlava přivaděčem PVC DN 220 z VDJ Lesnov 2 x 400 m<sup>3</sup> (557,78/553,01 m n.m.) do VDJ Polná – Nový 2 x 900 m<sup>3</sup> (526,15/520,60 m n.m.), odkud je voda vedena gravitačně do spotřebiště městské části Polná a obce Dobronín. Vodní zdroj Jamenský potok včetně ÚV Polná slouží jako záložní zdroj.

V období 2002 - 2010 byly realizovány vodovodní řady v ulici Husovo náměstí, prodloužení vodovodu pro průmyslovou zónu, pro DPS Polná. Byly realizovány vodovodní řady pro obytnou zónu Pod Horou, obytný soubor Palackého – sever – I. a II. etapa (včetně automatické tlakové stanice), Nad Háječkem, obytný soubor Pod Vodárnou a Alej Svobody. Byly rekonstruovány vodovodní řady Karlovo náměstí. V roce 2014 je realizována rekonstrukce a rozšíření vodovodu v ulicích Resslova a Na Pěšince v celkové délce 771 m. Celková délka rozvodné vodovodní sítě je cca 23 556 m.

### Místní (městská) část Skrýšov

Městská část Skrýšov nemá vybudovaný veřejný vodovod. Obyvatelé jsou zásobeni vodou ze soukromých studní.

## C.3 Vodovody – popis návrhového stavu

### Místní (městská) část Hrbov

Je uvažováno s napojením městské části Hrbov na konec rozvodné sítě městské části Polná a vybudováním rozvodných řadů. Tlakové poměry v síti budou upraveny v AT stanici.

### Místní (městská) část Janovice

Je uvažováno s rozšířením vodního zdroje, rekonstrukcí odkyselovací stanice (příp. doplnění technologie) a rekonstrukcí VDJ, příp. napojením městské části Janovice na skupinový vodovod městské části Polná.

Vzhledem k technickému stavu části vodovodní sítě se předpokládá částečná obnova (rekonstrukce) vodovodní sítě včetně souvisejících objektů. Dále se navrhuje dostavba vodovodní sítě v lokalitách, kde dosud není vybudována.

### Místní (městská) část Nové Dvory

Je uvažováno s napojením městské části Nové Dvory na VDJ Polná – Nový 2 x 900 m<sup>3</sup> (526,15/520,60 m n.m.) a vybudováním rozvodných řadů.

### Místní (městská) část Polná

Vzhledem k technickému stavu části vodovodní sítě (příváděcích a rozvodných řadů) se předpokládá částečná obnova (rekonstrukce) vodovodní sítě včetně souvisejících objektů. Dále se navrhuje dostavba vodovodní sítě v lokalitách, kde dosud není vybudována.

Je uvažováno s vyhledáním nového doplňkového zdroje (vrtů) a vybudováním přívodního řadu k úpravě vody, dále s vybudováním 2. tlakového pásma včetně VDJ.

Předpokládá se rekonstrukce úpravny vody Polná.

### Místní (městská) část Skrýšov

Je uvažováno s napojením městské části Skrýšov na skupinový vodovod Polná společně s obcí Záborná a vybudováním rozvodných řadů. Tlak ve vodovodní síti bude upraven v AT stanici, která bude situována před obcí Záborná.

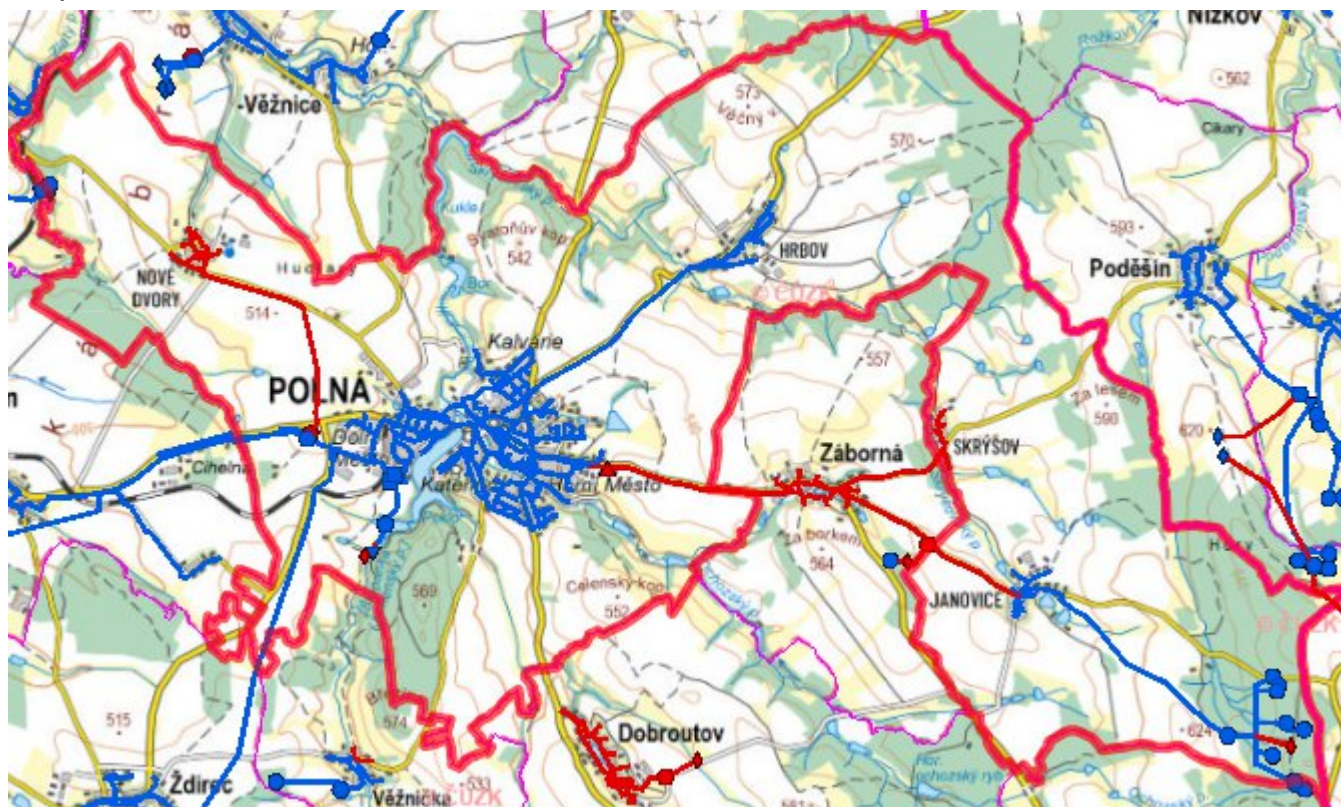
### Navrhované zdroje pitné vody

V městské části Polná uvažováno s vybudováním nového doplňkového podzemního zdroje pitné vody. V městských částech Hrbov, Janovice, Nové Dvory a Skrýšov se uvažuje s napojením na vodovod Polná.

### Časový harmonogram

V oblasti zásobování pitnou vodou se pro město Polná realizace navrhovaných opatření předpokládá do r. 2030.

## Mapa



## D. KANALIZACE A ČOV

### D.1 Počet obyvatel připojených na ČOV

Název části obce	Počet připojených obyvatel						
	2002	2005	2010	2015	2020	2025	2030
<b>Hrbov</b>	0	0	0	0	0	0	300
<b>Janovice</b>	0	0	0	0	0	0	180
<b>Nové Dvory</b>	0	0	0	0	0	164	166
<b>Polná</b>	3 868	4 108	4 107	4 380	4 435	4 490	5 650
<b>Skryšov</b>	0	0	0	0	0	0	0
<b>Obec Polná celkem</b>	<b>3 868</b>	<b>4 108</b>	<b>4 107</b>	<b>4 380</b>	<b>4 435</b>	<b>4 654</b>	<b>6 296</b>

### D.2 Kanalizace – popis stávajícího stavu

Místní (městská) část Hrbov

Městská část nemá v současnosti vybudovanou veřejnou kanalizační síť ani čistírnu odpadních vod. Odpadní vody jsou individuálně zachycovány v jímkách nebo septicích.

V této městské části není vybudována čistírna odpadních vod.

#### Místní (městská) část Janovice

Městská část nemá v současnosti vybudovanou veřejnou kanalizační síť ani čistírnu odpadních vod. Odpadní vody jsou individuálně zachycovány v jímkách nebo septicích.

V této městské části není vybudována čistírna odpadních vod.

#### Místní (městská) část Nové Dvory

Městská část nemá v současnosti vybudovanou veřejnou kanalizační síť ani čistírnu odpadních vod. Odpadní vody jsou individuálně zachycovány v jímkách nebo septicích.

V této městské části není vybudována čistírna odpadních vod.

#### Místní (městská) část Polná

Městská část Polná má vybudovanou jednotnou a částečně splaškovou kanalizační síť, která je zakončena ČOV.

V ulici U Pekla byla v roce 2006 realizována splašková kanalizace v celkové délce 571 m. V roce 2007 v lokalitě Nad Háječkem bylo realizováno prodloužení veřejné kanalizace v délce 120 m. Dále v lokalitě rodinných domů Palackého sever - II. etapa bylo provedeno prodloužení veřejné kanalizace v celkové délce 485 m. Pro průmyslovou zónu byla vybudována splašková kanalizace v celkové délce 1047 m. V roce 2008 pro lokalitu rodinných domů Palackého sever - I. etapa bylo realizováno prodloužení veřejné kanalizace v celkové délce 223 m. V roce 2009 byla na Karlově náměstí realizována rekonstrukce splaškové kanalizace v celkové délce 621 m. V roce 2010 pro obytný soubor šesti rodinných domů Pod Vodárnou byla realizována splašková kanalizace v délce 36 m. Celková délka kanalizační sítě je cca 25 km.

ČOV Polná je mechanicko-biologická s oběhovou aktivací, s řízenou nitrifikací a denitrifikací a aerobní stabilizací kalu. ČOV byla uvedena do provozu v r. 1998 a je projektována pro 5 089 EO.

V současné době napojené obce (místní části): Polná

#### Místní (městská) část Skřýšov

Městská část nemá v současnosti vybudovanou veřejnou kanalizační síť ani čistírnu



odpadních vod. Odpadní vody jsou individuálně zachycovány v jímkách nebo septicích.

V této městské části není vybudována čistírna odpadních vod.

### D.3 Kanalizace – popis návrhového stavu

Místní (městská) část Hrbov

V této městské části je uvažováno s výstavbou nové kanalizace, odvádějící pouze splaškové vody. Splašky budou čerpány na ČOV Polná.

Pokud nebude zajištěno napojení čistírnu odpadních vod Polná, budou vzhledem k nízkému počtu obyvatel odpadní vody z jednotlivých domácností zneškodňovány individuálním způsobem (např. domovní čistírny odpadních vod, jímky na vyvážení).

Místní (městská) část Janovice

V této městské části je uvažováno s výstavbou nové kanalizace, odvádějící pouze splaškové vody. Splašky budou čerpány na ČOV Polná.

Pokud nebude zajištěno napojení čistírnu odpadních vod Polná, budou vzhledem k nízkému počtu obyvatel odpadní vody z jednotlivých domácností zneškodňovány individuálním způsobem (např. domovní čistírny odpadních vod, jímky na vyvážení).

Místní (městská) část Nové Dvory

V této městské části je uvažováno s výstavbou nové kanalizace, odvádějící pouze splaškové vody. Splašky budou čerpány na místní ČOV.

V městské části bude vybudována nová ČOV.

V současné době napojené obce (místní části): nejsou

Nově napojené obce (místní části): Nové Dvory

Návrhový svaz z obcí (místních částí): není

Pokud nebude zajištěna výstavba čistírny odpadních vod, budou vzhledem k nízkému počtu obyvatel odpadní vody z jednotlivých domácností zneškodňovány individuálním způsobem (např. domovní čistírny odpadních vod, jímky na vyvážení).

Místní (městská) část Polná

---

Vzhledem k technickému stavu části kanalizační sítě se předpokládá částečná obnova (rekonstrukce) kanalizační sítě včetně souvisejících objektů. Dále se navrhuje dostavba kanalizační sítě v lokalitách, kde dosud není vybudována.

V případě připojení nových obcí je nutná intenzifikace technologie ČOV na kapacitu cca 5500 EO.

Ve městě je vybudována ČOV.

V současné době napojené obce (místní části): Polná

Nově napojené obce (městské části): Hrbov, Janovice

Návrhový svoz z obcí (městských) částí): Skryšov

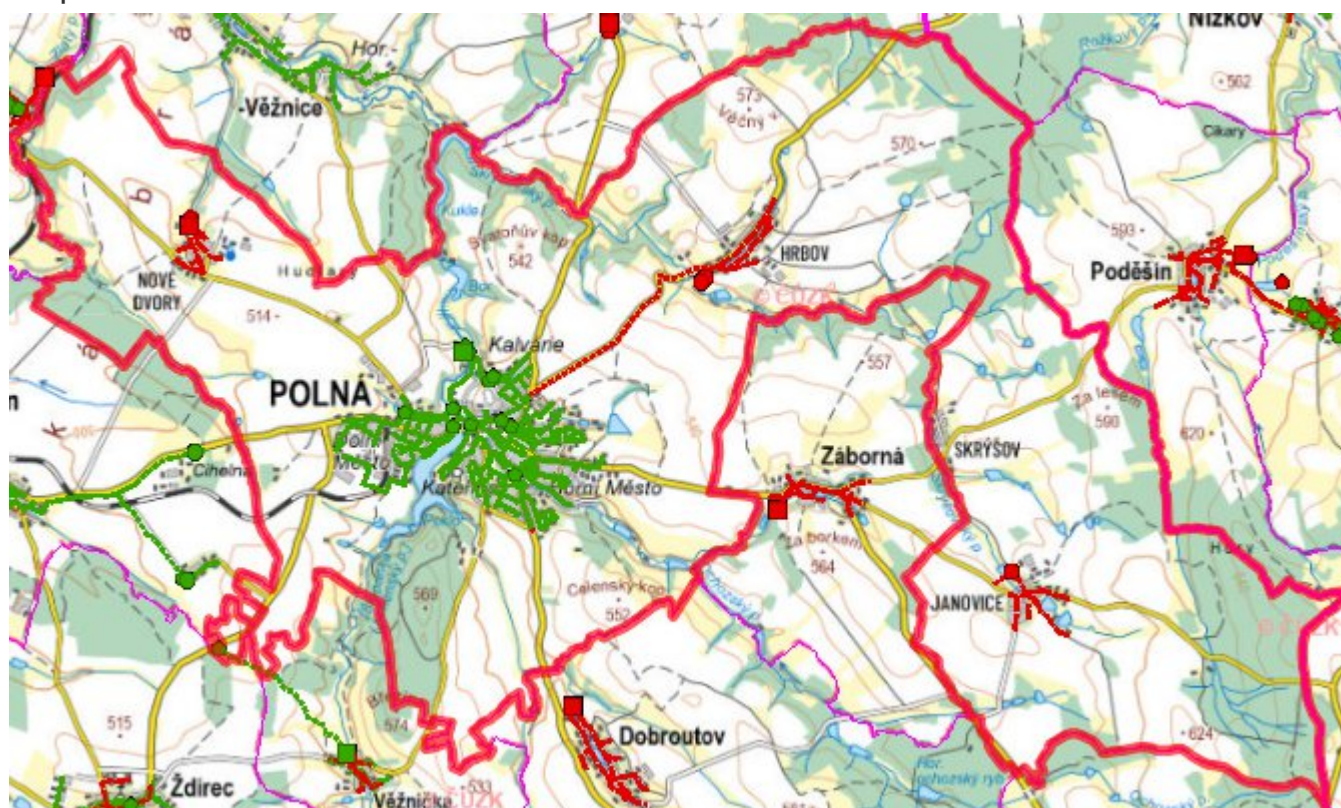
Místní (městská) část Skryšov

Vzhledem k nízkému počtu obyvatel v městské části Skryšov budou odpadní vody z jednotlivých domácností zneškodňovány individuálním způsobem (např. domovní čistírny odpadních vod, jímky na vyvážení).

Časový harmonogram

V oblasti odkanalizování a čištění odpadních vod se pro město Polná realizace navrhovaných opatření předpokládá do r. 2030.

Mapa



## E. EKONOMICKÁ ČÁST

Součástí PRVKUK není řešení problematiky imisních limitů ukazatelů přípustného znečištění povrchových vod dle přílohy 3 Nařízení vlády 61/2003 Sb. V nákladech na čistírny odpadních vod není počítáno s investicí do technologií, které zabezpečí splnění těchto limitů. Imisními limity se zabývají jednotlivé Plány povodí.

Předpokládané investiční náklady v letech 2015 - 2030 [tis. Kč]

Název části obce	Typ investice		
	Vodovody	Kanalizace	Celkem
<b>Hrbov</b>	8 000,0	15 000,0	23 000,0
<b>Janovice</b>	2 000,0	15 000,0	17 000,0
<b>Nové Dvory</b>	7 000,0	20 000,0	27 000,0
<b>Polná</b>	65 300,0	8 300,0	73 600,0
<b>Skrýšov</b>	2 500,0	-	2 500,0
<b>Obec Polná celkem</b>	<b>84 800,0</b>	<b>58 300,0</b>	<b>143 100,0</b>

## AKTUALIZACE

Datum projednání	Číslo projednání	Typ projednání	Popis
1. 1. 2022	2022	administrativní opatření	Oprava evidenčních údajů podle skutečnosti.
1. 1. 2021	2021	administrativní opatření	Oprava evidenčních údajů podle skutečnosti.
15. 12. 2015	0646/07/2015/ZK	usnesení zastupitelstva	Schválení komplexní aktualizace PRVKUK v roce 2015. Došlo ke sjednocení karet na úroveň obce.