

Kněžice - CZ063.3707.6105.194 - stav 1. 1. 2022

A. OBEC

Kněžice

Číslo obce PRVKUK	194
Kód obce PRVKUK	CZ063.3707.6105.194
Kód obce	590843
Číslo ORP (ČSÚ) Název ORP	1503 (6105) Jihlava
Číslo POU Název POU	3018 Jihlava



Členění obce

Úplný kód části obce PRVKUK	Název části obce	Kód části obce PRVKUK	Kód části obce RÚIAN
CZ063.3707.6105.0194.01	Kněžice	06700	67008
CZ063.3707.6105.0194.02	Brodce	06699	66991
CZ063.3707.6105.0194.03	Rychlov	06701	67016
CZ063.3707.6105.0194.04	Víska	06703	67032

B. CHARAKTERISTIKA OBCE

B.1 Základní informace o obci

Obec Kněžice leží jihovýchodně od města Jihlava, ve vzdálenosti cca 15 km. Obec je tvořena čtyřmi místními částmi Brodce, Kněžice, Rychlov a Víska. Obcí protéká řeka Brtnice. Místní část Brodce, Kněžice a Víska se částečně nachází v ochranném pásmu vodárenského zdroje.

B.2 Demografický vývoj (prognóza)

Název části obce	Bydlící obyvatelé	Počet bydlících obyvatel						
		2002	2005	2010	2015	2020	2025	2030
Brodce	trvale bydlící	138	138	138	121	125	130	130
	přechodně bydlící	0	0	0	30	30	30	30
	celkem	138	138	138	151	155	160	160
Kněžice	trvale bydlící	1 214	1 212	1 211	1 244	1 246	1 250	1 270
	přechodně bydlící	0	0	0	20	20	20	20
	celkem	1 214	1 212	1 211	1 264	1 266	1 270	1 290
Rychlov	trvale bydlící	8	8	8	9	10	12	15
	přechodně bydlící	0	0	0	25	30	35	40
	celkem	8	8	8	34	40	47	55
Víska	trvale bydlící	60	60	60	65	67	68	69
	přechodně bydlící	0	0	0	5	5	5	5
	celkem	60	60	60	70	72	73	74
Obec Kněžice celkem	trvale bydlící	1 420	1 418	1 417	1 439	1 448	1 460	1 484
	přechodně bydlící	0	0	0	80	85	90	95
	celkem	1 420	1 418	1 417	1 519	1 533	1 550	1 579

B.3 Vývoj počtu obyvatel v obci (ČSÚ)

Obec	2009	2010	2011	2012	2013	2014	2015	2016	2017	2018	2019	2020	2021	2022	2023	2024	2025
Kněžice	1440	1422	1412	1403	1380	1371	1384	1389	1382	1360	1362	1362	1363	1363	1363	-	-

C. VODOVODY

C.1 Počet obyvatel připojených na vodovod

Název části obce	Počet připojených obyvatel						
	2002	2005	2010	2015	2020	2025	2030
Brodce	0	0	0	151	155	160	160
Kněžice	0	0	0	1 264	1 266	1 270	1 290
Rychlov	0	0	0	0	0	30	30
Víska	0	0	0	65	67	68	69
Obec Kněžice celkem	0	0	0	1 480	1 488	1 528	1 549

C.2 Vodovody – popis stávajícího stavu

Místní (městská) část Brodce

Místní část Brodce má veřejný vodovod napojený na rozvodné řady místní části Kněžice.

Místní (městská) část Kněžice

V místní části Kněžice je vybudovaný veřejný vodovod, zásobený vodou z VDJ Kněžice I. 250 m³ a VDJ Kněžice II. 50 m³. Voda je přivedena do VDJ přes úpravny vody z místních zdrojů. Z vodního zdroje je přes rozvodnou síť Kněžic zásobována i obec Hrutov.

Místní (městská) část Rychlov

Místní část Rychlov nemá vybudovaný veřejný vodovod, obyvatelé jsou zásobeni ze soukromých studní.

Místní (městská) část Víska

Místní část Víska má veřejný vodovod napojený na rozvodné řady místní části Kněžice.

C.3 Vodovody – popis návrhového stavu

Místní (městská) část Brodce

Vzhledem k technickému stavu části vodovodní sítě se předpokládá částečná obnova (rekonstrukce) vodovodní sítě včetně souvisejících objektů. Dále se navrhuje dostavba vodovodní sítě v lokalitách, kde dosud není vybudována.

Místní (městská) část Kněžice

Výhledově se předpokládá modernizace a rekonstrukce vrtu KN-1 a jímacího území „Červené Žlábky“, úpravny vody Kněžice a „Červené Žlábky“ a VDJ Kněžice.

Vzhledem k technickému stavu části vodovodní sítě se předpokládá částečná obnova (rekonstrukce) vodovodní sítě včetně souvisejících objektů. Dále se navrhuje dostavba vodovodní sítě v lokalitách, kde dosud není vybudována.

Místní (městská) část Rychlov

V místní části Rychlov bude výhledově vybudovaný veřejný vodovod napojený přívodním řadem na veřejný vodovod místní části Kněžice.

Místní (městská) část Víška

Vzhledem k technickému stavu části vodovodní sítě se předpokládá částečná obnova (rekonstrukce) vodovodní sítě včetně souvisejících objektů. Dále se navrhuje dostavba vodovodní sítě v lokalitách, kde dosud není vybudována.

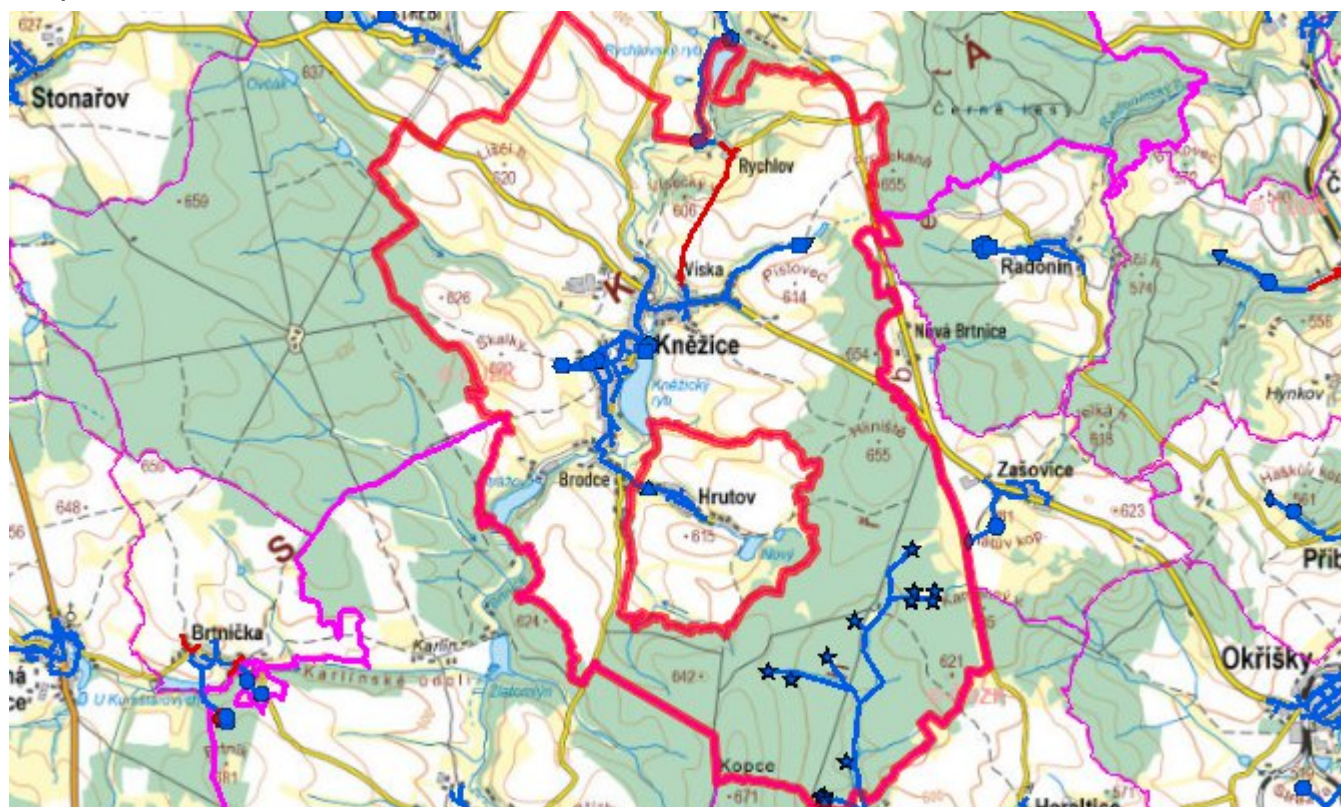
Navrhované zdroje pitné vody

S novými zdroji se neuvažuje, pro místní část Rychlov se uvažuje se zásobením ze stávajícího společného podzemního zdroje obce Kněžice.

Časový harmonogram

V oblasti zásobování pitnou vodou se pro obec Kněžice realizace navrhovaných opatření předpokládá do r. 2030.

Mapa



D. KANALIZACE A ČOV

D.1 Počet obyvatel připojených na ČOV

Název části obce	Počet připojených obyvatel						
	2002	2005	2010	2015	2020	2025	2030
Brodce	0	0	0	151	155	160	160
Kněžice	607	607	606	1 264	1 266	1 270	1 290
Rychlov	0	0	0	0	0	30	30
Víska	0	0	0	0	67	68	69
Obec Kněžice celkem	607	607	606	1 415	1 488	1 528	1 549

D.2 Kanalizace – popis stávajícího stavu

Místní (městská) část Brodce

V místní části je vybudována splašková kanalizace, na kterou jsou napojeny jednotlivé nemovitosti. Splašková kanalizace je napojena výtlakem na kanalizační síť a ČOV místní části Kněžice přes přečerpávací stanici.

Místní (městská) část Kněžice

V celé místní části Kněžice je vybudovaná splašková kanalizace, které je ukončena ČOV s kapacitou 1644 EO.

Původní jednotná kanalizace slouží k odvodu dešťových vod.

V současnosti napojené obce (místní části): Kněžice, Brodce

Místní (městská) část Rychlov

Místní část nemá vybudovanou kanalizační síť. Odpadní vody jsou zachycovány u jednotlivých nemovitostí v jímkách nebo septicích.

V místní části není vybudována čistírna odpadních vod.

Místní (městská) část Víška

V místní části je realizována nová splašková kanalizace, která je napojena na kanalizaci a ČOV v místní části Kněžice.

D.3 Kanalizace – popis návrhového stavu

Místní (městská) část Brodce

Výhledově se navrhuje dostavba kanalizační sítě v lokalitách, kde dosud není vybudována.

Místní (městská) část Kněžice

Výhledově se navrhuje dostavba kanalizační sítě v lokalitách, kde dosud není vybudována.

Výhledově se rovněž uvažuje s modernizací a intenzifikací ČOV.

V současnosti napojené obce (místní části): Kněžice, Brodce

Nově napojené obce (místní části): Víška, Hrutov

Návrhový svaz z obcí (místních částí): Rychlov

Místní (městská) část Rychlov

Vzhledem k nízkému počtu obyvatel budou odpadní vody z jednotlivých domácností zneškodňovány individuálním způsobem (např. domovní čistírny odpadních vod, jímky na vyvážení).

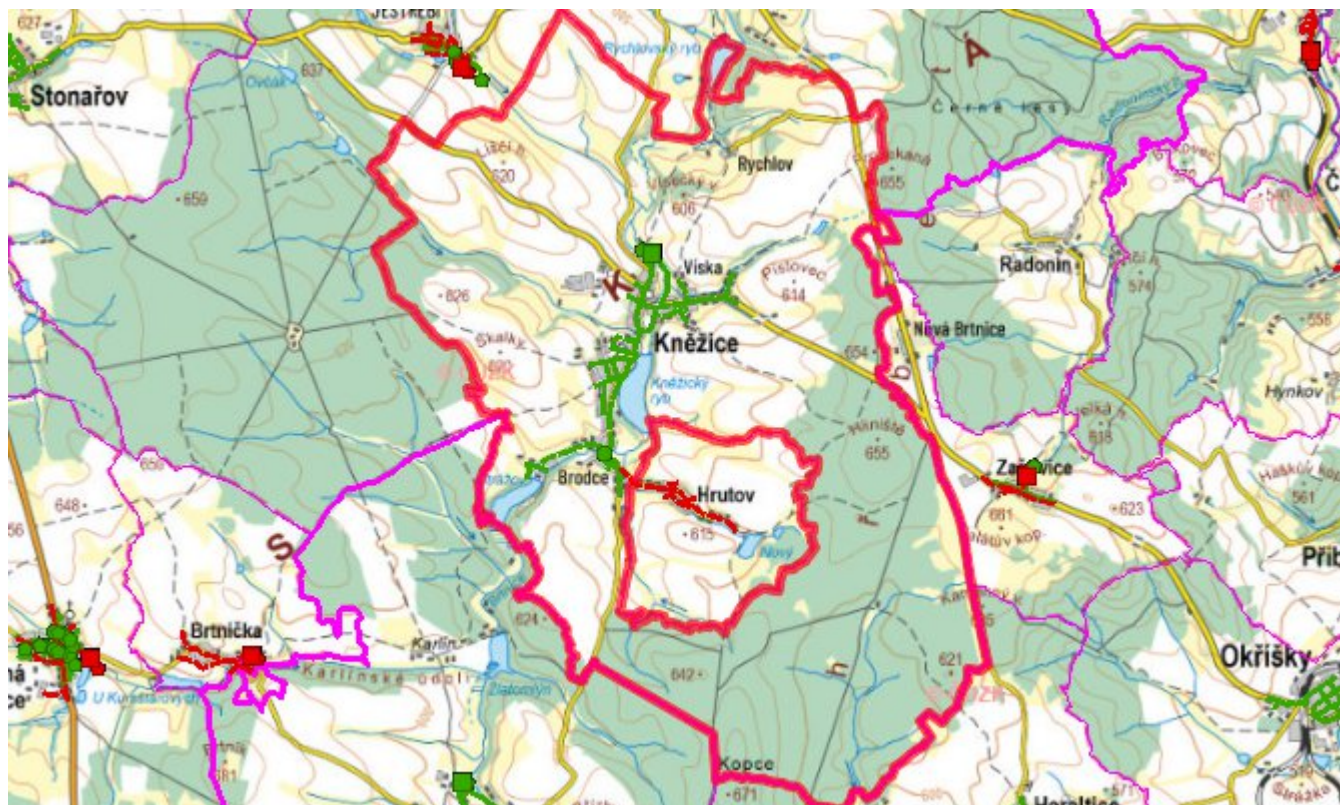
Místní (městská) část Víška

V místní části se výhledově navrhuje dostavba kanalizační sítě v lokalitách, kde dosud není vybudována.

Časový harmonogram

V oblasti odkanalizování a čištění odpadních vod se pro obec Kněžice realizace navrhovaných opatření předpokládá do r. 2030.

Mapa



E. EKONOMICKÁ ČÁST

Součástí PRVKUK není řešení problematiky imisních limitů ukazatelů přípustného znečištění povrchových vod dle přílohy 3 Nařízení vlády 61/2003 Sb. V nákladech na čistírny odpadních vod není počítáno s investicí do technologií, které zabezpečí splnění těchto limitů. Imisními limity se zabývají jednotlivé Plány povodí.

Předpokládané investiční náklady v letech 2015 - 2030 [tis. Kč]

Název části obce	Typ investice		
	Vodovody	Kanalizace	Celkem
Brodce	1 000,0	1 500,0	2 500,0
Kněžice	9 000,0	6 500,0	15 500,0
Rychlov	5 000,0	-	5 000,0
Víska	500,0	2 000,0	2 500,0
Obec Kněžice celkem	15 500,0	10 000,0	25 500,0

AKTUALIZACE

Datum projednání	Číslo projednání	Typ projednání	Popis
1. 1. 2022	2022	administrativní opatření	Oprava evidenčních údajů podle skutečnosti.
15. 12. 2015	0646/07/2015/ZK	usnesení zastupitelstva	Schválení komplexní aktualizace PRVKUK v roce 2015. Došlo ke sjednocení karet na úroveň obce.