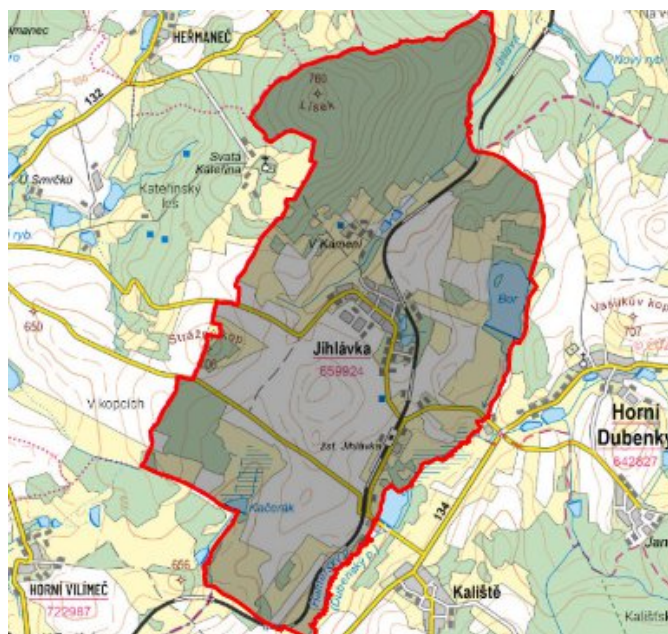


Jihlávka - CZ063.3707.6105.189 - stav 1. 1. 2022

A. OBEC

Jihlávka

Číslo obce PRVKUK	189
Kód obce PRVKUK	CZ063.3707.6105.189
Kód obce	587290
Číslo ORP (ČSÚ) Název ORP	1503 (6105) Jihlava
Číslo POU Název POU	3042 Třešť



Členění obce

Úplný kód části obce PRVKUK	Název části obce	Kód části obce PRVKUK	Kód části obce RÚIAN
CZ063.3707.6105.0189.01	Jihlávka	05992	59927

B. CHARAKTERISTIKA OBCE

B.1 Základní informace o obci

Obec Jihlávka se nachází v JZ části Kraje Vysočina, okres Jihlava. Pověřená obec – Třešť, stavební úřad – Batelov. Obcí protéká řeka Jihlava a místní vodní tok, který je přítokem řeky Jihlavy. Rozsah zástavby je v rozmezí 642 – 660 m n.m.

B.2 Demografický vývoj (prognóza)

Název části obce	Bydlící obyvatelé	Počet bydlících obyvatel						
		2002	2005	2010	2015	2020	2025	2030
Jihlávka	trvale bydlící	232	232	231	209	192	175	158
	přechodně bydlící	95	95	95	120	130	130	130
	celkem	327	327	326	329	322	305	288
Obec Jihlávka celkem	trvale bydlící	232	232	231	209	192	175	158
	přechodně bydlící	95	95	95	120	130	130	130
	celkem	327	327	326	329	322	305	288

B.3 Vývoj počtu obyvatel v obci (ČSÚ)

Obec	2009	2010	2011	2012	2013	2014	2015	2016	2017	2018	2019	2020	2021	2022	2023	2024
Jihlávka	223	232	233	228	209	210	220	213	204	205	206	206	198	198	198	-

C. VODOVODY

C.1 Počet obyvatel připojených na vodovod

Název části obce	Počet připojených obyvatel						
	2002	2005	2010	2015	2020	2025	2030
Jihlávka	320	320	319	340	340	340	340
Obec Jihlávka celkem	320	320	319	340	340	340	340

C.2 Vodovody – popis stávajícího stavu

V obci Jihlávka je vybudovaný veřejný vodovod. Zdrojem pitné vody je jímací území 1 – tři studny o kapacitě 1,17 l/s a jímací území 2 – dva vrty o kapacitě 3,2 l/s. Z obou zdrojů je voda vedena (z vrtů čerpána) do odkyselovací stanice a VDJ Jihlávka I 50 m³ (664,5/662,5 m n.m.). Z tohoto VDJ je voda gravitačně vedena do vyrovnávacího VDJ Jihlávka II 50 m³ (664,5/662,5 m n.m.). Obec je zásobena gravitačně. Vodovod byl v období 1993 – 1994 rekonstruován.

V roce 2008 po vybudování zvyšovací tlakové stanice byl odpojen vyrovnávací VDJ Jihlávka II 50 m³ (664,5/662,5 m n.m.). Dále byla rozšířena vodovodní síť v délce 425 m. V roce 2014 z důvodu havárie byla provedena rekonstrukce části původního vodovodu z železných trubek 50 mm z roku 1962 v části obce „ke škole“ v délce cca 300 m.

C.3 Vodovody – popis návrhového stavu

Vzhledem k technickému stavu části vodovodní sítě se předpokládá částečná obnova (rekonstrukce) vodovodní sítě včetně souvisejících objektů. Dále se navrhuje dostavba vodovodní sítě v lokalitách, kde dosud není vybudována.

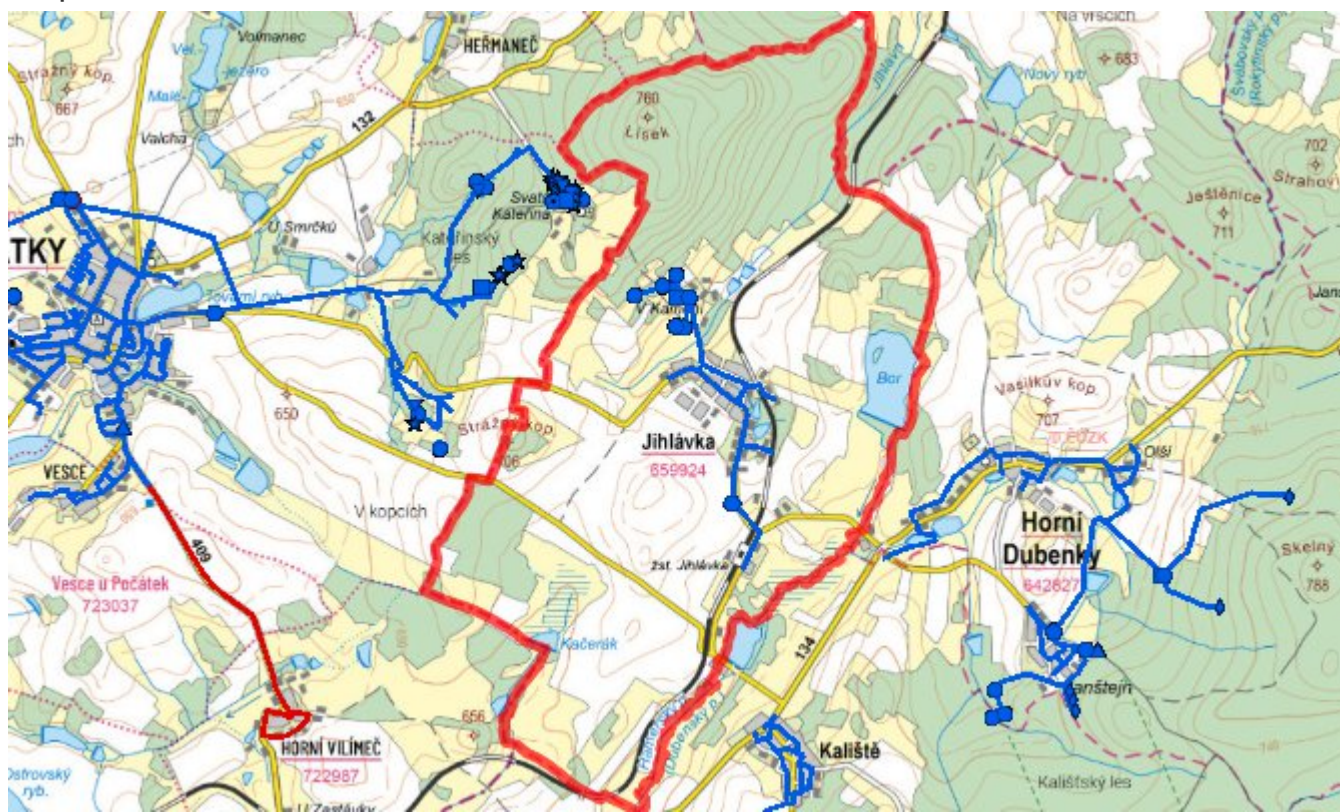
Navrhované zdroje pitné vody

S novými vodními zdroji se neuvažuje.

Časový harmonogram

V oblasti zásobování pitnou vodou se pro obec Jihlávka realizace navržených opatření nepředpokládá do r. 2030.

Mapa



D. KANALIZACE A ČOV

D.1 Počet obyvatel připojených na ČOV

Název části obce	Počet připojených obyvatel						
	2002	2005	2010	2015	2020	2025	2030
Jihlávka	0	0	0	15	15	15	300
Obec Jihlávka celkem	0	0	0	15	15	15	300

D.2 Kanalizace – popis stávajícího stavu

Obec má vybudovanou jednotnou kanalizační síť v rozsahu cca 2216 m. Splaškové odpadní vody po předčištění v septicích jsou vypouštěny bez dalšího čištění do vodního toku Jihlava. V obci je v provozu jedna lokální ČOV pro 20 EO (pro bytový dům čp. 81)

V obci není vybudována centrální ČOV.

D.3 Kanalizace – popis návrhového stavu

V obci je uvažováno s výstavbou nové kanalizace, odvádějící pouze splaškové vody. Splaškové odpadní vody budou zaústěny do navržené ČOV.

V obci bude vybudována ČOV.

V současnosti napojené obce (místní části): nejsou

Nově napojené obce (místní části): Jihlávka

Návrhový svoz z obcí (místních částí): není

Pokud nebude zajištěna výstavba čistírny odpadních vod, budou vzhledem k nízkému počtu obyvatel odpadní vody z jednotlivých domácností zneškodňovány individuálním způsobem (např. domovní čistírny odpadních vod, jímky na vyvážení).

Časový harmonogram

V oblasti odkanalizování a čištění odpadních vod se pro obec Jihlávka realizace navrhovaných opatření předpokládá do r. 2030.

Mapa



E. EKONOMICKÁ ČÁST

Součástí PRVKUK není řešení problematiky imisních limitů ukazatelů přípustného znečištění povrchových vod dle přílohy 3 Nařízení vlády 61/2003 Sb. V nákladech na čistírny odpadních vod není počítáno s investicí do technologií, které zabezpečí splnění těchto limitů. Imisními limity se zabývají jednotlivé Plány povodí.

Předpokládané investiční náklady v letech 2015 - 2030 [tis. Kč]

Název části obce	Typ investice		
	Vodovody	Kanalizace	Celkem
Jihlava	-	18 000,0	18 000,0
Obec Jihlava celkem	-	18 000,0	18 000,0

AKTUALIZACE

Datum projednání	Číslo projednání	Typ projednání	Popis
1. 1. 2022	2022	administrativní opatření	Oprava evidenčních údajů podle skutečnosti.
15. 12. 2015	0646/07/2015/ZK	usnesení zastupitelstva	Schválení komplexní aktualizace PRVKUK v roce 2015. Došlo ke sjednocení karet na úroveň obce.