

# Jihlava - CZ063.3707.6105.188 - stav 1. 1. 2022

## A. OBEC

Jihlava

<b>Číslo obce PRVKUK</b>	188
<b>Kód obce PRVKUK</b>	CZ063.3707.6105.188
<b>Kód obce</b>	586846
<b>Číslo ORP (ČSÚ)</b> <b>Název ORP</b>	1503 (6105) Jihlava
<b>Číslo POU</b> <b>Název POU</b>	3018 Jihlava



## Členění obce

<b>Úplný kód části obce PRVKUK</b>	<b>Název části obce</b>	<b>Kód části obce PRVKUK</b>	<b>Kód části obce RÚIAN</b>
CZ063.3707.6105.0188.01	Jihlava	41231	412317
CZ063.3707.6105.0188.02	Antonínův Důl	15790	157902
CZ063.3707.6105.0188.03	Červený Kříž	41232	412325
CZ063.3707.6105.0188.04	Henčov	04868	48682
CZ063.3707.6105.0188.05	Heroltice	03842	38423
CZ063.3707.6105.0188.06	Horní Kosov	04308	43087
CZ063.3707.6105.0188.07	Hosov	04309	43095
CZ063.3707.6105.0188.08	Hruškové Dvory	04869	48691
CZ063.3707.6105.0188.09	Kosov	09137	91375
CZ063.3707.6105.0188.10	Pávov	05991	59919
CZ063.3707.6105.0188.11	Pístov	12100	121002
CZ063.3707.6105.0188.12	Popice	12576	125768

CZ063.3707.6105.0188.13	Sasov	05984	59846
CZ063.3707.6105.0188.14	Staré Hory	05986	59862
CZ063.3707.6105.0188.15	Vysoká	12101	121011
CZ063.3707.6105.0188.16	Zborná	19161	191612
CZ063.3707.6105.0188.17	Helenín	05982	59820

## B. CHARAKTERISTIKA OBCE

### B.1 Základní informace o obci

Statutární město Jihlava se nachází ve středu Kraje Vysočina a je sídlem Kraje Vysočina. Město se skládá ze 17 městských částí: Antonínův Důl, Červený Kříž, Helenín, Henčov, Heroltice, Horní Kosov, Hosov, Hruškové Dvory, Jihlava (včetně k.ú. Bedřichov u Jihlavy), Kosov, Pávov, Pístov, Popice, Sasov, Staré Hory, Vysoká a Zborná. Městem protékají vodní toky Jihlava a Jihlávka. Městskou částí Antonínův Důl protéká Pstružný potok, územím městské části Kosov protéká bezejmenný vodní tok, který je pravostranným přítokem řeky Jihlavy. Místní částí Popice protéká Popický potok, místní částí Pístov protéká Pístovský potok, který je přítokem Koželužského potoka. Místní částí Vysoká a Jihlava protéká Koželužský potok, který je levostranným přítokem řeky Jihlávky. K.ú. Bedřichov u Jihlavy a Jihlavou protéká Drážní potok, který je levostranným přítokem řeky Jihlavy. Rozsah území města Jihlavy je v rozmezí 460 - 700 m n.m. Rozsah zástavby místních částí: Antonínův Důl 508 - 593 m n.m., Červený Kříž 504 - 510 m n.m., Helenín 476 - 508 m n.m., Horní Kosov 535 - 552 m n.m., Henčov 528 - 550 m n.m., Hruškové Dvory 480 - 520 m n.m., Hosov 570 - 590 m n.m., Kosov 538 - 566 m n.m., Sasov 510 - 530 m n.m., Pávov 492 - 502 m n.m., Pístov 534 - 564 m n.m., Popice 610 - 636 m n.m., Vysoká 606 - 624 m n.m. a Zborná 540 - 562 m n.m.

### B.2 Demografický vývoj (prognóza)

Název části obce	Bydlící obyvatelé	Počet bydlících obyvatel						
		2002	2005	2010	2015	2020	2025	2030
<b>Antonínův Důl</b>	trvale bydlící	481	480	480	478	470	462	460
	přechodně bydlící	0	0	0	14	14	14	14
	celkem	481	480	480	492	484	476	474

<b>Červený Kříž</b>	trvale bydlící	210	210	210	255	267	278	287
	přechodně bydlící	0	0	0	0	0	0	0
	celkem	210	210	210	255	267	278	287
<b>Helenín</b>	trvale bydlící	-	-	-	-	-	-	-
	přechodně bydlící	-	-	-	-	-	-	-
	celkem	-	-	-	-	-	-	-
<b>Henčov</b>	trvale bydlící	178	178	178	175	176	177	178
	přechodně bydlící	0	0	0	25	25	25	25
	celkem	178	178	178	200	201	202	203
<b>Heroltice</b>	trvale bydlící	140	140	140	175	180	185	190
	přechodně bydlící	0	0	0	2	2	2	2
	celkem	140	140	140	177	182	187	192
<b>Horní Kosov</b>	trvale bydlící	3 295	3 288	3 287	3 400	3 600	3 800	3 900
	přechodně bydlící	0	0	0	160	160	160	160
	celkem	3 295	3 288	3 287	3 560	3 760	3 960	4 060
<b>Hosov</b>	trvale bydlící	126	126	126	150	155	160	164
	přechodně bydlící	0	0	0	232	232	232	232
	celkem	126	126	126	382	387	392	396
<b>Hruškové Dvory</b>	trvale bydlící	116	116	116	411	474	535	593
	přechodně bydlící	0	0	0	274	274	274	274
	celkem	116	116	116	685	748	809	867

<b>Jihlava</b>	trvale bydlící	44 208	44 155	44 141	41 634	40 458	39 284	37 976
	přechodně bydlící	0	0	0	822	822	822	822
	celkem	44 208	44 155	44 141	42 456	41 280	40 106	38 798
<b>Kosov</b>	trvale bydlící	85	85	85	122	132	142	151
	přechodně bydlící	0	0	0	9	9	9	9
	celkem	85	85	85	131	141	151	160
<b>Pávov</b>	trvale bydlící	322	321	321	390	400	410	417
	přechodně bydlící	0	0	0	80	80	80	80
	celkem	322	321	321	470	480	490	497
<b>Pístoř</b>	trvale bydlící	126	126	126	145	149	153	156
	přechodně bydlící	0	0	0	242	242	242	242
	celkem	126	126	126	387	391	395	398
<b>Popice</b>	trvale bydlící	49	49	49	140	154	169	180
	přechodně bydlící	0	0	0	16	16	16	16
	celkem	49	49	49	156	170	185	196
<b>Sasov</b>	trvale bydlící	105	105	105	104	101	98	95
	přechodně bydlící	0	0	0	30	30	30	30
	celkem	105	105	105	134	131	128	125

<b>Staré Hory</b>	trvale bydlící	1 061	1 059	1 059	1 024	1 033	1 041	1 046
	přechodně bydlící	0	0	0	28	28	28	28
	<b>celkem</b>	1 061	1 059	1 059	1 052	1 061	1 069	1 074
<b>Vysoká</b>	trvale bydlící	43	43	43	56	59	61	63
	přechodně bydlící	0	0	0	56	56	56	56
	<b>celkem</b>	43	43	43	112	115	117	119
<b>Zborná</b>	trvale bydlící	122	122	122	223	251	278	303
	přechodně bydlící	0	0	0	170	170	170	170
	<b>celkem</b>	122	122	122	393	421	448	473
<b>Obec Jihlava celkem</b>	trvale bydlící	50 667	50 603	50 588	48 882	48 059	47 233	46 159
	přechodně bydlící	0	0	0	2 160	2 160	2 160	2 160
	<b>celkem</b>	<b>50 667</b>	<b>50 603</b>	<b>50 588</b>	<b>51 042</b>	<b>50 219</b>	<b>49 393</b>	<b>48 319</b>

### B.3 Vývoj počtu obyvatel v obci (ČSÚ)

Obec	2009	2010	2011	2012	2013	2014	2015	2016	2017	2018	2019	2020	2021	2022	2023	2024	2025
Jihlava	51222	50600	50669	50598	50510	50521	50714	50559	50724	50845	51216	51216	51125	51125	51125	-	-

## C. VODOVODY

### C.1 Počet obyvatel připojených na vodovod

Název části obce	Počet připojených obyvatel						
	2002	2005	2010	2015	2020	2025	2030
<b>Antonínův Důl</b>	481	480	480	444	436	429	427
<b>Červený Kříž</b>	210	210	210	217	227	236	244
<b>Helenín</b>	-	-	-	-	-	-	-
<b>Henčov</b>	158	160	164	172	173	174	175
<b>Heroltice</b>	0	0	0	89	99	111	124
<b>Horní Kosov</b>	0	0	0	3 560	3 760	3 960	4 060
<b>Hosov</b>	0	0	0	150	155	160	164
<b>Hruškové Dvory</b>	0	0	0	484	545	615	662
<b>Jihlava</b>	44 208	44 155	44 141	40 863	39 712	38 562	37 282
<b>Kosov</b>	85	85	85	30	40	50	59
<b>Pávov</b>	0	0	0	351	360	369	375
<b>Pístov</b>	0	0	0	265	269	273	276
<b>Popice</b>	0	32	36	58	64	70	74
<b>Sasov</b>	0	0	0	108	105	102	99
<b>Staré Hory</b>	0	0	0	1 004	1 012	1 020	1 025
<b>Vysoká</b>	0	0	0	46	49	51	55
<b>Zborná</b>	122	122	122	239	254	294	319
<b>Obec Jihlava celkem</b>	<b>45 264</b>	<b>45 244</b>	<b>45 238</b>	<b>48 080</b>	<b>47 260</b>	<b>46 476</b>	<b>45 420</b>

### C.2 Vodovody – popis stávajícího stavu

Místní (městská) část Antonínův Důl

V městské části je vybudován veřejný vodovod. Antonínův Důl je zásobován pitnou vodou přiváděcím řadem z městské části Jihlava přes VDJ Pávov 2 x 150 m<sup>3</sup> (547,46/544,20 m n.m.).

V roce 2007 bylo pro průmyslový areál realizováno prodloužení vodovodu v celkové délce 490 m. V roce 2008 byl pro obytný soubor realizován vodovodní řad v délce 52 m. V roce 2010 pro stavbu 4 RD bylo realizováno prodloužení vodovodního řadu v délce 47 m.

#### Místní (městská) část Červený Kříž

V městské části Červený Kříž je vybudován veřejný vodovod. Červený Kříž je zásobován pitnou vodou přiváděcím řadem z městské části Jihlava do městské části Antonínův Důl přes VDJ Pávov. Zásobování pitnou vodou je gravitační.

#### Místní (městská) část Helenín

V městské části Helenín je vybudován veřejný vodovod, který je součástí skupinového vodovodu Jihlava. V roce 2011 byla realizována výstavba vodovodního řadu o délce 695 m pro 46 RD.

#### Místní (městská) část Henčov

V městské části Henčov je vybudován veřejný vodovod. V roce 2008 bylo realizováno napojení Henčova na skupinový vodovod Jihlava, bylo realizováno čerpání vody do VDJ Velký Beranov - nový 2 x 250 m<sup>3</sup> (561,86/558,94 m n.m.), automatická tlaková stanice v čerpací stanici Henčov, stavební úpravy v čerpací stanici a VDJ Henčov 1 x 110 m<sup>3</sup> (548,3/546,15 m n.m.) a rozvodné vodovodní řady v Henčově v délce 685 m.

V období 2002 - 2014 bylo realizováno prodloužení vodovodních řadů v celkové délce 436 m.

#### Místní (městská) část Heroltice

V městské části Heroltice je vybudovaný veřejný vodovod. V roce 2005 bylo realizováno napojení městské části Heroltice na skupinový vodovod Jihlava - vodovodní přivaděč Jihlava - Polná. Pro zajištění tlaku ve vodovodní síti je vybudována zvyšovací čerpací stanice a objekt dochlorovacího zařízení. Přiváděcí řad byl vybudován v délce 2205 m, na přivaděči byla vybudována vodoměrná šachta. Rozvodné řady byly vybudovány v celkové délce 1970 m.

#### Místní (městská) část Horní Kosov

V městské části Horní Kosov je vybudovaný veřejný vodovod. Vodovodní řady byly budovány v letech 1963 - 1974. Městská část je odbočkou napojena na přivaděč z VDJ Hosov 2 x 3000 + 100 m<sup>3</sup> (589,76/585,56 m n.m.) do VDJ Rantířov 1 x 100 m<sup>3</sup> (540,70/538,34 m n.m.),

přivaděč je ve III. tlakovém pásmu (TP) vodovodní sítě města Jihlavy.

V letech 2002 - 2009 byly realizovány vodovodní řady pro soubory rodinných domů lokalita Rantířovská, I. a II. etapa v celkové délce 708 m a lokalita U Rybníka v celkové délce 399 m, lokalita bytových domů Horní Kosov v celkové délce 397 m, byly prodlouženy vodovodní řady v ul. Dlouhá, Stříbrná v celkové délce 98 m.

#### Místní (městská) část Hosov

V městské části Hosov je vybudovaný veřejný vodovod, který je součástí skupinového vodovodu Jihlava. Hosov je napojen na výtlačný řad z ÚV Hosov do koncového VDJ Vysoká 2 x 50 m<sup>3</sup> (646,30/643,16 m n.m.).

V r. 2003 došlo k úpravě tlakových poměrů ve vodovodní síti, byla vybudována armaturní šachta v místě napojení přívodního vodovodního řadu do Hosova na výtlač z ÚV Hosov do VDJ Vysoká, osazen redukční ventil, filtr DN100, vodoměr DN80 s obtokem, odvzdušňovací a zavzdušňovací ventil.

V r. 2006 byl prodloužen vodovodní řad pro stavbu RD v délce 48 m, v r. 2010 byl prodloužen vodovodní řad pro autosalon v délce 298 m.

#### Místní (městská) část Hruškové Dvory

Městská část Hruškové Dvory má vybudovaný veřejný vodovod, který je součástí vodovodní sítě II. TP města Jihlavy.

V r. 2002 byly vybudovány vodovodní řady pro průmyslový park v délce 2901 m, v letech 2007 - 2008 byly realizovány vodovodní řady pro lokality bytových domů v celkové délce 950 m a v r. 2010 byl prodloužen vodovodní řad v délce 107 m.

#### Místní (městská) část Jihlava

V Jihlavě je rozsáhlá vodovodní síť, která zajišťuje dodávku pitné vody v celém městě. Zásobovací síť města Jihlavy je rozdělena do tří tlakových pásem:

##### I. tlakové pásmo:

Je zásobováno z VDJ Březinovy Sady - starý 1 x 400 m<sup>3</sup> (531,61/527,26 m n.m.). Z VDJ Březinovy Sady - nový 2 x 250 m<sup>3</sup> (531,64/527,89 m n.m) je přes ATS zásobována nejvýše položená zástavba Březinovy Sady - Na Kopci.

Do I. TP náleží nejnižší položená zástavba - část města podél řeky Jihlavy od městské části Staré Hory až po Kalvárii.



## II. tlakové pásmo:

Do II. TP náleží severní část města nad oblastí I. TP a část střední části města.

II. TP je zásobováno vodou z VDJ Pístov 1 x 1000 m<sup>3</sup> (568,95/564,52 m n.m.) + 2 x 440 m<sup>3</sup> (569,16/564,69 m n.m.), VDJ Kosov 2 x 1500 m<sup>3</sup> (568,84/563,36 m n.m.) a VDJ Lesnov 2 x 400 m<sup>3</sup> (557,78/553,01 m n.m.). Voda je dále odebírána do VDJ místní částí Henčov, obcí Malý Beranov a VDJ Pávov.

## III. tlakové pásmo:

Do III. TP náleží historický střed města a část Brtnického předměstí, městská část Pístov a Horní Kosov. III. TP je zásobeno z VDJ Hosov 2 x 3000 + 100 m<sup>3</sup> (589,76/585,56 m n.m.).

V r. 2002 byl prodloužen vodovodní řad ul. Březinova v délce 56 m, byla provedena rekonstrukce vodovodu ul. Máchova, Resslera, Polní v celkové délce 762 m a propojení vodovodních řadů Královský Vršek v délce 192 m.

V r. 2003 byla realizována výstavba vodovodu pro OS Na Dolech v délce 981 m, prodloužen vodovodní řad TESCO v délce 147 m, provedena rekonstrukce vodovodních řadů a přípojek ul. U Slunce v délce 87 m.

V r. 2004 byla provedena rekonstrukce vodovodní šyby ul. Helenínská v délce 162 m, byly realizovány vodovodní řady pro novou bytovou zástavbu – OS Polenská, Na Vyhlídce, Špitálské předměstí, Na Dolech v celkové délce 981 m, byl prodloužen vodovodní řad ul. U Větrníku (72 m) a Heroltická (97,5 m), byl rekonstruován vodovodní řad ul. Na Bělidle, U Větrníku (819 m) a ul. Komenského (247 m).

V r. 2005 byl prodloužen vodovodní řad ul. Heroltická v délce 122 m a Na Člunku (102 m), byla provedena rekonstrukce vodovodu ul. Znojemská v délce 224,5 m.

V r. 2006 byla realizována výstavba vodovodu pro OS RD U Mlékárny, Na Člunku (1813 m), prodloužen vodovodní řad ul. Arbesova, Heroltická, Hůlová (554 m), byla provedena přeložka vodovodu Policejní školy v délce 58,8 m.

V r. 2007 byla realizována výstavba vodovodu pro OS Helenín, Dr. Procházky, Vrchlického, Na Dolech (1277 m), prodloužen vodovod prodejny LIDL v délce 184 m, provedena rekonstrukce vodovodního řadu Pod Rozhlednou v délce 355 m.

V r. 2008 byla realizována pro CITY PARK přeložka vodovodního řadu v délce 381 m a v ul. Křížíkova a U Dlouhé stěny přeložky vodovodních řadů v celkové délce 193 m. Dále byly vybudovány vodovodní řady pro OS Na Člunku-II. etapa v délce 160 m, provedena rekonstrukce vodovodních řadů Na Stoupách v délce 153 m. V rámci realizace komunikačního propojení sídliště Na Kopci a Březinova byla provedena přeložka vodovodu v délce 150 m.

V r. 2009 byla realizována výstavba vodovodu pro OS Vrchlického - II. etapa v délce 114 m.

V r. 2010 byl prodloužen vodovodní řad ul. U Rybníka (Bedřichov) v délce 40 m a pro RD ul. Jiráskova v délce 38 m.

V r. 2011 byl prodloužen vodovodní řad Brtnické předměstí, Harmonie Klavírka, CZ LOKO, ul. Mostecká v celkové délce 571 m.

V r. 2012 byla realizována SZ větev vodovodu - 1. úsek v délce 304 m, byla provedena rekonstrukce vodovodních řadů ul. Kollárova v délce 259 m, prodloužen vodovodní řad v délce 78 m.

#### Místní (městská) část Kosov

V městské části Kosov je vybudován veřejný vodovod z r. 2002. Zdrojem pitné vody je vrt hl. 31 m s vydatností 0,25 l/s. Z vrtu je voda svedena do VDJ Kosov 7,5 m<sup>3</sup> (567,95/567,05 m n.m). Voda do VDJ natéká přes sprchové hlavice (odradonování). Rozvody po obci jsou gravitační, materiál trubních řadů je PE. Ve VDJ je zabudované posilovací čerpadlo, přes které je voda dodávána do dvou výše položených objektů.

V r. 2006 byla realizována přístavba VDJ Kosov pro instalaci dochlorovacího zařízení a propojovací potrubí manipulační komory, vodoměrná šachta, technologie chlorovny a propojení přívodního potrubí a chlorovny.

V r. 2010 byla realizována stavba čerpací stanice, VDJ Kosov „Tři smrky“ s akumulací 2 x 16 m<sup>3</sup> ÚV Kosov (odkyselení, dochlorování a odradonování), dále přívodného a výtlačného řadu z vrtu k VDJ „Tři smrky“.

V roce 2011 byl prodloužen vodovodní řad „větev C“ v délce 260 m k 10 RD.

V roce 2014 byl prodloužen vodovodní řad v délce 142 m ke 2 RD.

#### Místní (městská) část Pávov

Městská část Pávov má vybudovaný veřejný vodovod, který je napojen na přívodní řad do městské části Antonínův Důl. Tento příváděcí řad je veden ze severní části vodovodní sítě II. TP města Jihlavy. Přívodním řadem je voda přivedena do VDJ Pávov 2 x 150 m<sup>3</sup> (547,46/544,20 m n.m.). Z VDJ je Pávov zásobován gravitačně. V r. 2004 byly vybudovány vodovodní řady pro 15 RD v délce 207 m. V r. 2006 byly v rámci náhradního zásobování vodou provedeny vodovodní řady v celkové délce 699 m a propojení vodovodních řadů VDJ – Pávov v délce 6,5 m.

#### Místní (městská) část Pístov

V městské části Pístov je vybudovaný veřejný vodovod. Pístov je zásoben z III. TP z příváděcího řadu z VDJ Hosov do VDJ Kosov 2 x 1500 m<sup>3</sup> přívodním řadem do vodovodní sítě.

V r. 2008 v rámci akce „Silnice I/38 Jihlava-obchvat Jih“ byla realizována přeložka vodovodu v k.ú. Pístov v délce 130 m, přeložka vodovodu (Koželužský potok) v délce 57 m včetně chráničky a odvodňovacího potrubí délky 50 m a přeložka vodovodu v délce 197 m včetně chráničky a odvodňovacího potrubí délky 128 m. V letech 2008 - 2011 bylo realizováno

prodloužení vodovodních řadů pro stavbu RD v celkové délce 352 m.

#### Místní (městská) část Popice

V městské části Popice je vybudován veřejný vodovod. Zdrojem pitné vody je vrt HV-1 hl. 20 m o vydatnosti 0,35 l/s. Z vrtu je voda čerpána do ÚV Popice (kapacita 0,2 l/s). Upravená voda je čerpána výtlačným řadem PE DN 63 délky 277 m do VDJ Popice 2 x 6 m<sup>3</sup> (649,28/647,25 m n.m.). Z VDJ je pitná voda distribuována do rozvodné vodovodní sítě.

Celková délka vodovodních řadů činí cca 2 581 m. V r. 2008 byl vybudován veřejný vodovodní řad v celkové délce 664 m, který byl napojen na nový vrt VP-1 hl. 80 m včetně akumulární nádrže o objemu 8 m<sup>3</sup>, čerpadla a dávkovacího zařízení chlornanu sodného pro obytný soubor RD v lokalitě Na Kopci - II. etapa.

#### Místní (městská) část Sasov

Městská část Sasov je součástí vodovodní sítě III. TP města Jihlavy.

V r. 2004 byla realizována výstavba vodovodu pro OS Znojemská, Sasov v délce 272 m. V r. 2008 byl prodloužen vodovodní řad v délce 129 m.

#### Místní (městská) část Staré Hory

Městská část Staré Hory je součástí vodovodní sítě města Jihlavy.

V r. 2009 byla realizována výstavba vodovodních řadů pro 11 RD Červené Domky v délce 196 m a v r. 2012 vodovodní řady pro 29 RD v celkové délce 427 m.

#### Místní (městská) část Vysoká

Městská část Vysoká má vybudovaný veřejný vodovod, který byl uveden do provozu v r. 1979. Vysoká je zásobena vodou gravitačně z VDJ Vysoká 2 x 250 m<sup>3</sup> (646,30/643,16 m n.m.).

#### Místní (městská) část Zborná

V městské části Zborná je vybudovaný veřejný vodovod. Zdrojem pitné vody je vrt ZB-2 hl. 82 m o vydatnosti 1 l/s. Z vrtu je voda čerpána do ÚV Zborná (kapacita 0,8 l/s) a VDJ Zborná 2 x 7,5 m<sup>3</sup> (582,79/581,06 m n.m.). Z VDJ je pitná voda distribuována do rozvodné vodovodní sítě. V r. 2004 - 2011 byl prodloužen vodovodní řad v celkové délce 572 m. Celková délka vodovodních řadů činí 3 554 m.

### C.3 Vodovody – popis návrhového stavu

Je plánována rekonstrukce příváděcího řadu ÚV Hosov – VDJ Vysoká v délce cca 1493 m.

Dále se navrhuje rekonstrukce severozápadní větve skupinového vodovodu Jihlava – výměna profilu z DN 250 na profil DN 500 a dovybudování vodovodního řadu v celkové délce cca 1565 m.

Nově je plánováno vybudování severovýchodní větve vodovodu – zaokrouhování skupinového vodovodu Jihlava (mezi VDJ Kosovská 3 000 m<sup>3</sup> a VDJ Lesnov 800 m<sup>3</sup>) o délce cca 7300 m. Nad VDJ Lesnov se uvažuje výstavba nové akumulace – VDJ Bukovno 4 000 m<sup>3</sup> (568,8 m n.m./564,5 m n.m.).

#### Místní (městská) část Antonínův Důl

Vzhledem k technickému stavu části vodovodní sítě se předpokládá částečná obnova (rekonstrukce) vodovodní sítě včetně souvisejících objektů. Dále se navrhuje dostavba vodovodní sítě v lokalitách, kde dosud není vybudována.

#### Místní (městská) část Červený Kříž

Vzhledem k technickému stavu části vodovodní sítě se předpokládá částečná obnova (rekonstrukce) vodovodní sítě včetně souvisejících objektů. Dále se navrhuje dostavba vodovodní sítě v lokalitách, kde dosud není vybudována.

#### Místní (městská) část Helenín

Vzhledem k technickému stavu části vodovodní sítě se předpokládá částečná obnova (rekonstrukce) vodovodní sítě včetně souvisejících objektů. Dále se navrhuje dostavba vodovodní sítě v lokalitách, kde dosud není vybudována.

#### Místní (městská) část Henčov

Vzhledem k technickému stavu části vodovodní sítě se předpokládá částečná obnova (rekonstrukce) vodovodní sítě včetně souvisejících objektů. Dále se navrhuje dostavba vodovodní sítě v lokalitách, kde dosud není vybudována.

#### Místní (městská) část Heroltice

Vzhledem k technickému stavu části vodovodní sítě se předpokládá částečná obnova (rekonstrukce) vodovodní sítě včetně souvisejících objektů. Dále se navrhuje dostavba vodovodní sítě v lokalitách, kde dosud není vybudována.

#### Místní (městská) část Horní Kosov

Vzhledem k technickému stavu části vodovodní sítě se předpokládá částečná obnova (rekonstrukce) vodovodní sítě včetně souvisejících objektů. Dále se navrhuje dostavba vodovodní sítě v lokalitách, kde dosud není vybudována.

#### Místní (městská) část Hosov

Vzhledem k technickému stavu části vodovodní sítě se předpokládá částečná obnova (rekonstrukce) vodovodní sítě včetně souvisejících objektů. Dále se navrhuje dostavba vodovodní sítě v lokalitách, kde dosud není vybudována.

#### Místní (městská) část Hruškové Dvory

Vzhledem k technickému stavu části vodovodní sítě se předpokládá částečná obnova (rekonstrukce) vodovodní sítě včetně souvisejících objektů. Dále se navrhuje dostavba vodovodní sítě v lokalitách, kde dosud není vybudována.

#### Místní (městská) část Jihlava

Vzhledem k technickému stavu části vodovodní sítě se předpokládá postupná obnova (rekonstrukce) vodovodní sítě včetně souvisejících objektů. Dále se navrhuje dostavba vodovodní sítě v lokalitách, kde dosud není vybudována.

#### Místní (městská) část Kosov

Vzhledem k technickému stavu části vodovodní sítě se předpokládá částečná obnova (rekonstrukce) vodovodní sítě včetně souvisejících objektů. Dále se navrhuje dostavba vodovodní sítě v lokalitách, kde dosud není vybudována.

#### Místní (městská) část Pávov

Vzhledem k technickému stavu části vodovodní sítě se předpokládá částečná obnova (rekonstrukce) vodovodní sítě včetně souvisejících objektů. Dále se navrhuje dostavba vodovodní sítě v lokalitách, kde dosud není vybudována.

#### Místní (městská) část Pístov

Vzhledem k technickému stavu části vodovodní sítě se předpokládá částečná obnova (rekonstrukce) vodovodní sítě včetně souvisejících objektů. Dále se navrhuje dostavba vodovodní sítě v lokalitách, kde dosud není vybudována.

Výhledově se navrhuje řešit technický stav Vodárenských rybníků (oprava hrází, zkapacitnění bezpečnostních a realizace nouzových přelivů, odbahnění).

#### Místní (městská) část Popice

Vzhledem k technickému stavu části vodovodní sítě se předpokládá částečná obnova (rekonstrukce) vodovodní sítě včetně souvisejících objektů. Dále se navrhuje dostavba vodovodní sítě v lokalitách, kde dosud není vybudována.

#### Místní (městská) část Sasov

Vzhledem k technickému stavu části vodovodní sítě se předpokládá částečná obnova (rekonstrukce) vodovodní sítě včetně souvisejících objektů. Dále se navrhuje dostavba vodovodní sítě v lokalitách, kde dosud není vybudována.

#### Místní (městská) část Staré Hory

Vzhledem k technickému stavu části vodovodní sítě se předpokládá částečná obnova (rekonstrukce) vodovodní sítě včetně souvisejících objektů. Dále se navrhuje dostavba vodovodní sítě v lokalitách, kde dosud není vybudována.

#### Místní (městská) část Vysoká

Vzhledem k technickému stavu části vodovodní sítě se předpokládá částečná obnova (rekonstrukce) vodovodní sítě včetně souvisejících objektů. Dále se navrhuje dostavba vodovodní sítě v lokalitách, kde dosud není vybudována.

#### Místní (městská) část Zborná

Vzhledem k technickému stavu části vodovodní sítě se předpokládá částečná obnova (rekonstrukce) vodovodní sítě včetně souvisejících objektů. Dále se navrhuje dostavba vodovodní sítě v lokalitách, kde dosud není vybudována.

#### Navrhované zdroje pitné vody

Pro statutární město Jihlava a jeho městské části se z novými vodními zdroji neuvažuje.

#### Časový harmonogram

V oblasti zásobování pitnou vodou se pro statutární město Jihlava realizace navrhovaných opatření předpokládá do r. 2030.



## D. KANALIZACE A ČOV

### D.1 Počet obyvatel připojených na ČOV

Název části obce	Počet připojených obyvatel						
	2002	2005	2010	2015	2020	2025	2030
Antonínův Důl	0	0	456	468	461	453	451
Červený Kříž	0	0	200	245	256	267	276
Helenín	-	-	-	-	-	-	-
Henčov	0	0	0	0	161	162	163
Heroltice	0	0	0	18	99	111	124
Horní Kosov	0	0	0	3 400	3 600	3 800	3 900
Hosov	0	0	120	140	155	160	164
Hruškové Dvory	0	0	0	390	450	508	563
Jihlava	0	0	0	39 552	38 440	37 320	36 100
Kosov	0	0	0	0	0	142	151
Pávov	0	0	305	363	372	381	388
Pístov	0	0	120	185	189	193	196
Popice	0	0	0	0	0	169	180
Sasov	0	0	0	127	123	120	117
Staré Hory	0	0	0	973	981	989	994
Vysoká	0	0	0	38	40	50	53
Zborná	0	0	0	0	270	310	335
<b>Obec Jihlava celkem</b>	<b>0</b>	<b>0</b>	<b>1 201</b>	<b>45 899</b>	<b>45 597</b>	<b>45 135</b>	<b>44 155</b>

### D.2 Kanalizace – popis stávajícího stavu

Místní (městská) části Antonínův Důl a Červený Kříž

Městské části Antonínův Důl a Červený Kříž mají vybudovanou splaškovou kanalizační síť, která byla realizována v rámci Projektu ISPA v r. 2006, tj. gravitační kanalizace v délce 3141



m, tlaková kanalizace v délce 127 m, napojení na stávající kanalizaci v délce 186 m a čerpací stanice splaškových vod. Odpadní vody jsou svedeny na centrální ČOV Jihlava prostřednictvím centrálního stokového systému „Jihlava-Pávov-Antonínův Důl“.

V r. 2006 byla pro centrální sklad realizována splašková kanalizace v délce 58 m včetně výústního objektu do bezejmenného potoka – přítoku Zlatého potoka, jednotná kanalizace v celkové délce 374 m a ČOV BIO CLEANER 50.

V r. 2007 byla realizována jednotná kanalizace pro odvodnění průmyslových areálů J1, J2 a TILO v celkové délce 283 m.

V letech 2008-2010 byla vybudována/prodloužen kanalizační řad pro OS F'Club a 4 RD v celkové délce 155 m.

Splašková kanalizace městských částí Antonínův Důl a Červený Kříž je součástí provozní skupiny centrálního odkanalizování (PSCO).

#### Místní (městská) část Helenín

V městské části Helenín je vybudována jednotná a oddílná kanalizační síť. Odpadní vody jsou odváděny na centrální ČOV Jihlava. V roce 2011 byla realizována výstavba splaškové kanalizace o délce 553 m pro 46 RD.

#### Místní (městská) část Henčov

V městské části je vybudována nová splašková kanalizace zakončená na nově vybudované místní ČOV.

V městské části je vybudována ČOV.

V současnosti napojené obce (místní části): Henčov

Nově napojené obce (místní části): nejsou

Návrhový svoz z obcí (místních částí): není

#### Místní (městská) část Heroltice

V městské části byla v roce 2021 vybudována nová splašková kanalizace o délce cca 2 012 m zakončená na nově vybudované místní čistírně odpadních vod.

Stávající kanalizace bude využita pro odvod dešťových vod.

V městské části je vybudována čistírna odpadních vod.

V současnosti napojené obce (místní části): Heroltice

Nově napojené obce (místní části): nejsou

Návrhový svoz z obcí (místních částí): není

#### Místní (městská) část Horní Kosov

Tato městská část má vybudovanou jednotnou a oddílnou kanalizační síť. Odpadní vody jsou odváděny na centrální ČOV Jihlava.

V r. 2004 byla v rámci stavby obchvatu I/38 vybudována splašková kanalizace v délce 90 m. V letech 2002 - 2009 byla realizována splašková kanalizace pro soubory rodinných domů lokalita Rantířovská, I. a II. etapa v celkové délce 728 m a lokalita U Rybníka v celkové délce 114 m, lokalita bytových domů Horní Kosov v celkové délce 349 m, dále byly prodlouženy kanalizační řady v ulicích Ve Vilách, Stříbrná a Přední v celkové délce 841 m.

Kanalizace městské části je součástí PSCO.

#### Místní (městská) část Hosov

Městská část Hosov má vybudovanou splaškovou kanalizační síť, která byla realizována v rámci Projektu ISPA v r. 2006, tj. splašková kanalizace v celkové délce 1512 m, tlaková kanalizace v délce 417 m a čerpací stanice splaškových vod. Odpadní vody jsou svedeny na centrální ČOV Jihlava. V r. 2006 bylo realizováno prodloužení kanalizace pro RD v délce 16 m.

Kanalizace městské části je součástí PSCO.

#### Místní (městská) část Hruškové Dvory

Městská část Hruškové Dvory má vybudovaný systém jednotné a oddílné kanalizační sítě. Odpadní vody jsou svedeny na centrální ČOV Jihlava.

V r. 2002 byla pro průmyslový park vybudována splašková kanalizace v délce 770 m. V r. 2006 byla v rámci Projektu ISPA realizována rekonstrukce stok v celkové délce 941 m včetně odtoku ze stávající odlehčovací komory DN 800 v délce 46 m.

V r. 2007 a 2008 byly vybudovány kanalizační řady dešťové a splaškové kanalizace pro obytný soubor v celkové délce 557 m. V r. 2011 byla prodloužena kanalizace v délce 140 m.

Kanalizace městské části je součástí PSCO.

#### Místní (městská) část Jihlava

PSCO (provozní skupina centrálního odkanalizování) kanalizace Jihlava je tvořena těmito městskými částmi: Jihlava, Antonínův Důl, Červený Kříž, Horní Kosov, Hosov, Hruškové Dvory, Pávov, Pístov, Sasov, Staré Hory a Zborná.

Městská část Jihlava má vybudovaný systém jednotné a oddílné kanalizace, realizovaný v

různých časových horizontech. Celková délka jednotné a splaškové kanalizační sítě provozní skupiny je cca 150 km. Odpadní vody jsou svedeny na centrální ČOV Jihlava, nacházející se v k.ú. Helenín.

V r. 2002 bylo realizováno odkanalizování U Pražského mostu v délce 81 m, byla provedena rekonstrukce kanalizace ul. Divadelní a Polní v celkové délce 230 m. V r. 2003 byla realizována výstavba splaškové pro obytný soubor Na Dolech v celkové délce 1080 m, prodloužen kanalizační řad Pod Domem zdraví v délce 310 m, odkanalizování TESCO v délce 221 m, provedena rekonstrukce kanalizačních řadů ul. Havlíčkova v délce 60 m.

V r. 2004 byly realizována splašková kanalizace pro novou bytovou zástavbu – obytný soubor Polenská, Na Vyhlídce, Na Dolech v celkové délce 1208 m, byl prodloužen kanalizační řad v ulicích Vrchlického a Lidická kolonie v délce 214 m, Na Valech, U Rybníčku v celkové délce 233 m, byl rekonstruován kanalizační řad ulic Komenského a Smetanova v celkové délce 197 m.

V r. 2005 byl prodloužen kanalizační řad ul. Pod Rozhlednou v délce 433 m, byla provedena rekonstrukce kanalizace v ulici J. z Poděbrad – 1. úsek v délce 95 m.

V r. 2006 byla realizována výstavba splaškové kanalizace pro obytný soubor RD U Mlékárny, Na Člunku v celkové délce 2043 m, prodloužen kanalizační řad Za kostelem Sv. Jakuba v délce 79 m, byla provedena přeložka kanalizace Policejní školy v délce 63,4 m.

V r. 2006 byla v rámci Projektu ISPA byla provedena rekonstrukce stoky AJ - II. etapa v délce 189 m, včetně ražené štol, přeložky kanalizačních stok v celkové délce 47 m a propoj z ulice B. Němcové v délce 4 m. Dále byl realizován vírový separátor na stoce B, propojovací potrubí délky 13 m, kanalizace v délce 24 m a shybka pod řekou v délce 25 m. Byla rekonstruována stoka B v délce 213 m, dešťová zdrž s propojovacím potrubím délky 56 m a potrubí v celkové délce 88 m. Dále byla vybudována splašková kanalizace Helenín v celkové délce 2180 m, odbočení v celkové délce 385 m, 2 ČS splaškových vod včetně výtlačných kanalizačních řadů v celkové délce 1602 m.

V r. 2007 byla realizována výstavba splaškové kanalizace pro obytný soubor Helenín, Vrchlického, Na Dolech - IV. etapa (celkem 1228 m), prodloužen kanalizační řad v ulicích Hálkova, Krajní v celkové délce 716 m, provedena rekonstrukce kanalizačního řadu v ulicích Seifertova, Žižkova, Wolkerova v celkové délce 197 m.

V r. 2008 byla realizována pro CITY PARK přeložka kanalizační stoky D v celkové délce 762 m.

V r. 2010 v rámci akce „Amfiteátr – přemostění řeky Jihlávky, relaxační a odpočinková zóna“ byla provedena přeložka kanalizačního sběrače v délce 110 m.

V r. 2009 byla prodloužena kanalizace parku G. Mahlera a ul. Na Kopci v celkové délce 430 m, provedena rekonstrukce kanalizačních řadů ul. Zrzavého (976 m) a ul. Věžní (55 m).

V r. 2011 byla provedena rekonstrukce kanalizačních řadů ul. Sukova, U Cvičiště v délce 176 m.

V r. 2012 byla provedena rekonstrukce kanalizačních řadů ul. Kollárova v délce 402 m a ul. Palackého, J. Masaryka v délce 84 m.

V r. 2007 byla dokončena intenzifikace ČOV Jihlava. ČOV Jihlava je mechanicko-biologická s anaerobní stabilizací kalu. Projektovaná kapacita ČOV je 99 917 EO.

V současnosti napojené obce na ČOV Jihlava (místní části): Jihlava, Antonínův Důl, Červený Kříž, Horní Kosov, Hosov, Hruškové Dvory, Pávov, Pístov, Sasov, Staré Hory a Zborná.

#### Místní (městská) část Kosov

V městské části Kosov je vybudována jednotná kanalizační síť. V městské části není vybudovaná ČOV, odpadní vody jsou po předčištění v septicích nebo DČOV vypouštěny do rybníka Návesní.

#### Místní (městská) část Pávov

Městská část Pávov má vybudovanou splaškovou kanalizační síť, která byla realizována v rámci Projektu ISPA v r. 2006, tj. Byla vybudována kanalizace Pávov - Bedřichov: výtlač V1 z ČS Bedřichov 2 v celkové délce 658 m, výtlač V3 z ČS Bedřichov 1 v celkové délce 559 m, gravitační kanalizace Bedřichov v celkové délce 2900 m, výtlač V5 z ČS Pávov - západ v celkové délce 1062 m (vč. 2 protlaků pod železnicí a silničním přivaděčem), výtlač V6 z ČS Pávov - východ v celkové délce 505 m, gravitační kanalizace Pávov v celkové délce 3050 m, výtlač V7 z ČS Antonínův Důl v celkové délce 1722 m, ČS Bedřichov 1, výtlač V1 z ČS zaústuje do koncové větve gravitační kanalizace odvádějící odpadní vody na ČOV Jihlava, ČS Bedřichov 2, výtlač V3 z ČS zaústuje do koncové gravitační kanalizace místní části Bedřichov, ČS Pávov - východ, výtlač V6 z ČS zaústuje do koncové větve gravitační kanalizace odvádějící splaškové vody přes ČS Pávov - západ, ČS Bedřichov 1 a 2 je zaústěna do koncové větve gravitační kanalizace odvádějící splaškové vody na čistírnu odpadních vod Jihlava. V r. 2007 byla realizována splašková kanalizace v délce 408 m.

Kanalizace městské části je součástí PSCO.

#### Místní (městská) část Pístov

Městská část Pístov má vybudovanou splaškovou kanalizační síť, která byla realizována v rámci Projektu ISPA v r. 2006, tj. gravitační kanalizace v celkové délce 1584 m a tlaková kanalizace v celkové délce 1160 m a čerpací stanice splaškových vod. Odpadní vody jsou svedeny na centrální ČOV Jihlava.

V r. 2008 byla pro 3 RD prodloužena splašková kanalizace v délce 86 m. V rámci akce „Silnice I/38 Jihlava-obchvat jih“ byla realizována přeložka tlakové kanalizace v k.ú. Pístov v celkové délce 137 m, rekonstrukce (přeložka) kanalizace v délce 44 m.

Kanalizace městské části je součástí PSCO.

### Místní (městská) část Popice

Městská část Popice má vybudovanou jednotnou kanalizační síť. Splaškové odpadní vody jsou po předčištění v septicích nebo DČOV vypouštěny do Popického potoka. V městské části není vybudována čistírna odpadních vod.

V r. 2005 byl rekonstruován odpad z VDJ o délce 406 m na jednotnou kanalizaci.

V r. 2008 byla vybudována kanalizace pro veřejnou potřebu – tlakové potrubí v celkové délce 387 m a kanalizace v délce 467 m včetně napojení na stávající kanalizaci pro OS RD v lokalitě Na Kopci - II. etapa

### Místní (městská) část Sasov

Městská část Sasov má v současné době vybudovanou jednotnou kanalizační síť.

V r. 2006 byl v rámci Projektu ISPA vybudován kanalizační sběrač v celkové délce 777 m.

V r. 2009 byla pro OS Znojemská, Sasov vybudována tlaková splašková kanalizace v délce 2352 m včetně čerpací stanice splaškových vod. V městské části není vybudována čistírna odpadních vod.

Kanalizace městské části je součástí PSCO.

### Místní (městská) část Staré Hory

Městská část Staré Hory má vybudovanou jednotnou a tlakovou kanalizační síť, která je napojena sběračem na kanalizační síť města Jihlavy. Odpadní vody jsou svedeny na centrální ČOV Jihlava.

V r. 2009 byla realizována výstavba tlakové kanalizace a gravitační pro 11 RD Červené Domky v celkové délce 174 m a v r. 2012 kanalizační řady pro 29 RD v celkové délce 382 m.

Kanalizace městské části je součástí PSCO.

### Místní(městská) část Vysoká

Městská část Vysoká má vybudovaný oddílný kanalizační systém. Délka splaškové kanalizace je 615 m. Odpadní vody jsou svedeny na biologickou ČOV typu AS-VARIOcomp 60V. Projektovaná kapacita ČOV – 44 EO.

V městské část je vybudována ČOV.

V současnosti napojené obce (místní části): Vysoká

Nově napojené obce (místní části): nejsou

Návrhový svoz z obcí (místních částí): není

Místní (městská) část Zborná

V městské části je vybudována nová splašková kanalizace včetně čerpacích stanic. Splaškové vody jsou přečerpávány do splaškové kanalizace v ulici Pávovská. V městské části není vybudována čistírna odpadních vod.

Kanalizace městské části je součástí PSCO.

### D.3 Kanalizace – popis návrhového stavu

Místní (městská) část Antonínův Důl

Vzhledem k technickému stavu části kanalizační sítě se předpokládá částečná obnova (rekonstrukce) kanalizační sítě včetně souvisejících objektů. Dále se navrhuje dostavba kanalizační sítě v lokalitách, kde dosud není vybudována.

Místní (městská) část Červený Kříž

Vzhledem k technickému stavu části kanalizační sítě se předpokládá částečná obnova (rekonstrukce) kanalizační sítě včetně souvisejících objektů. Dále se navrhuje dostavba kanalizační sítě v lokalitách, kde dosud není vybudována.

Místní (městská) část Helenín

Vzhledem k technickému stavu části kanalizační sítě se předpokládá částečná obnova (rekonstrukce) kanalizační sítě včetně souvisejících objektů. Dále se navrhuje dostavba kanalizační sítě v lokalitách, kde dosud není vybudována.

Místní (městská) část Henčov

Navrhuje se dostavba kanalizační sítě v lokalitách, kde dosud není vybudována.

Místní (městská) část Heroltice

Navrhuje se dostavba kanalizační sítě v lokalitách, kde dosud není vybudována.

Místní (městská) část Horní Kosov

Vzhledem k technickému stavu části kanalizační sítě se předpokládá částečná obnova (rekonstrukce) kanalizační sítě včetně souvisejících objektů.

#### Místní (městská) část Hosov

Vzhledem k technickému stavu části kanalizační sítě se předpokládá částečná obnova (rekonstrukce) kanalizační sítě včetně souvisejících objektů. Dále se navrhuje dostavba kanalizační sítě v lokalitách, kde dosud není vybudována.

#### Místní (městská) část Hruškové Dvory

Vzhledem k technickému stavu části kanalizační sítě se předpokládá částečná obnova (rekonstrukce) kanalizační sítě včetně souvisejících objektů. Dále se navrhuje dostavba kanalizační sítě v lokalitách, kde dosud není vybudována.

#### Místní (městská) část Jihlava

Vzhledem k technickému stavu části kanalizační sítě se předpokládá částečná obnova (rekonstrukce) kanalizační sítě včetně souvisejících objektů (např. vírové separátory, odlehčovací komory). Dále se navrhuje dostavba kanalizační sítě v lokalitách, kde dosud není vybudována.

V rámci akce "Snížení znečištění ve vodních tocích ze stokové sítě města Jihlavy" probíhající v letech 2014 - 2015 je plánováno zkapacitnění stávajících stok, výstavba nových stok a výstavba dešťové zdrže včetně odlehčovací komory, přítokových a odtokových žlabů.

Dále je plánováno prodloužení potrubí z odlehčovací komory v ulici Křížíkova a vybudování nové dešťové zdrže před ČOV (1960 m<sup>3</sup>) v ulici Helenínská.

Na stávající ČOV Jihlava není plánované žádné opatření.

V současnosti napojené obce (městské části): Jihlava, Antonínův Důl, Červený Kříž, Helenín, Horní Kosov, Hosov, Hruškové Dvory, Pávov, Pístov, Staré Hory a Zborná

Nově napojené obce (městské části): Rančířov, Čížov

Návrhový svaz z obcí (městských částí): Loučky

#### Místní (městská) část Kosov

V městské části se navrhuje realizace výstavby nové splaškové kanalizace o délce cca 1578 m zakončené na nově vybudované místní ČOV. Stávající kanalizace bude využita pro odvod dešťových vod.

V městské části bude vybudována ČOV.

V současnosti napojené obce (místní části): nejsou

Nově napojené obce (místní části): Kosov

Návrhový svaz z obcí (místních částí): není

Pokud nebude zajištěna výstavba čistírny odpadních vod, budou vzhledem k nízkému počtu obyvatel odpadní vody z jednotlivých domácností zneškodňovány individuálním způsobem (např. domovní čistírny odpadních vod, jímky na vyvážení).

Místní (městská) část Pávov

Vzhledem k technickému stavu části kanalizační sítě se předpokládá částečná obnova (rekonstrukce) kanalizační sítě včetně souvisejících objektů. Dále se navrhuje dostavba kanalizační sítě v lokalitách, kde dosud není vybudována.

Místní (městská) část Pístov

Vzhledem k technickému stavu části kanalizační sítě se předpokládá částečná obnova (rekonstrukce) kanalizační sítě včetně souvisejících objektů. Dále se navrhuje dostavba kanalizační sítě v lokalitách, kde dosud není vybudována.

Místní (městská) část Popice

V městské části se navrhuje realizace výstavby nové splaškové kanalizace zakončené na nově vybudované místní ČOV. Stávající kanalizace bude využita pro odvod dešťových vod.

V městské části bude vybudována ČOV.

V současnosti napojené obce (místní části): nejsou

Nově napojené obce (místní části): Popice

Návrhový svaz z obcí (místních částí): není

Pokud nebude zajištěna výstavba čistírny odpadních vod, budou vzhledem k nízkému počtu obyvatel odpadní vody z jednotlivých domácností zneškodňovány individuálním způsobem (např. domovní čistírny odpadních vod, jímky na vyvážení).

Místní (městská) část Sasov

V rámci akce "Snížení znečištění ve vodních tocích ze stokové sítě města Jihlavy" je v



městské části Sasov plánováno v roce 2015 prodloužení hlavního kanalizačního sběrače Sasov a výstavba splaškové kanalizace, která bude napojena na kanalizační systém města, který je zakončen na ČOV Jihlava.

#### Místní (městská) část Staré Hory

Vzhledem k technickému stavu části kanalizační sítě se předpokládá částečná obnova (rekonstrukce) kanalizační sítě včetně souvisejících objektů. Dále se navrhuje dostavba kanalizační sítě v lokalitách, kde dosud není vybudována.

#### Místní(městská) část Vysoká

Vzhledem k technickému stavu části kanalizační sítě se předpokládá částečná obnova (rekonstrukce) kanalizační sítě včetně souvisejících objektů. Dále se navrhuje dostavba kanalizační sítě v lokalitách, kde dosud není vybudována.

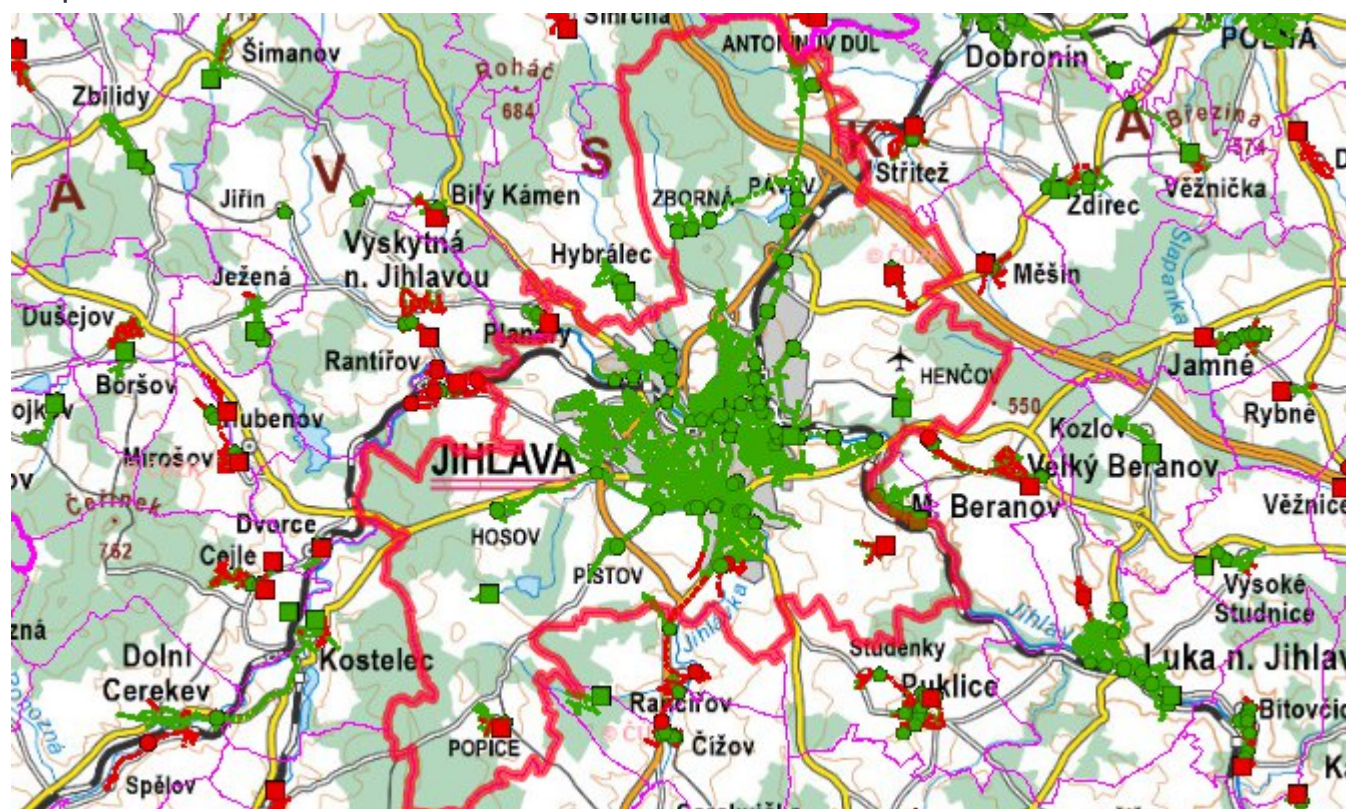
#### Místní (městská) část Zborná

Navrhuje se dostavba kanalizační sítě v lokalitách, kde dosud není vybudována.

#### Časový harmonogram

V oblasti odkanalizování a čištění odpadních vod se pro statutární město Jihlava realizace navrhovaných opatření předpokládá do r. 2030.

## Mapa



## E. EKONOMICKÁ ČÁST

Součástí PRVKUK není řešení problematiky imisních limitů ukazatelů přípustného znečištění povrchových vod dle přílohy 3 Nařízení vlády 61/2003 Sb. V nákladech na čistírny odpadních vod není počítáno s investicí do technologií, které zabezpečí splnění těchto limitů. Imisními limity se zabývají jednotlivé Plány povodí.

Předpokládané investiční náklady v letech 2015 - 2030 [tis. Kč]

Název části obce	Typ investice		
	Vodovody	Kanalizace	Celkem
Antonínův Důl	-	-	-
Červený Kříž	-	-	-
Helenín	-	-	-
Henčov	-	16 000,0	16 000,0
Heroltice	-	22 800,0	22 800,0
Horní Kosov	5 140,0	5 000,0	10 140,0
Hosov	12 000,0	-	12 000,0

<b>Hruškové Dvory</b>	1 000,0	4 000,0	5 000,0
<b>Jihlava</b>	293 600,0	495 000,0	788 600,0
<b>Kosov</b>	-	12 800,0	12 800,0
<b>Pávov</b>	-	-	-
<b>Pístov</b>	40 150,0	-	40 150,0
<b>Popice</b>	-	26 000,0	26 000,0
<b>Sasov</b>	5 500,0	15 000,0	20 500,0
<b>Staré Hory</b>	-	-	-
<b>Vysoká</b>	-	-	-
<b>Zborná</b>	-	29 400,0	29 400,0
<b>Obec Jihlava celkem</b>	<b>357 390,0</b>	<b>626 000,0</b>	<b>983 390,0</b>

## AKTUALIZACE

<b>Datum projednání</b>	<b>Číslo projednání</b>	<b>Typ projednání</b>	<b>Popis</b>
1. 1. 2022	2022	administrativní opatření	Oprava evidenčních údajů podle skutečnosti.
15. 12. 2015	0646/07/2015/ZK	usnesení zastupitelstva	Schválení komplexní aktualizace PRVKUK v roce 2015. Došlo ke sjednocení karet na úroveň obce.