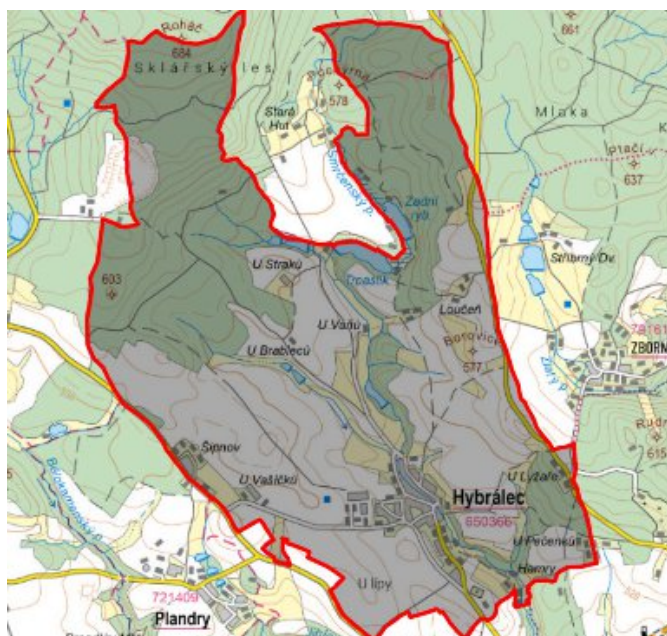


Hybrálec - CZ063.3707.6105.183 - stav 12. 12. 2023

A. OBEC

Hybrálec

Číslo obce PRVKUK	183
Kód obce PRVKUK	CZ063.3707.6105.183
Kód obce	550281
Číslo ORP (ČSÚ) Název ORP	1503 (6105) Jihlava
Číslo POU Název POU	3018 Jihlava



Členění obce

Úplný kód části obce PRVKUK	Název části obce	Kód části obce PRVKUK	Kód části obce RÚIAN
CZ063.3707.6105.0183.01	Hybrálec	05036	50369

B. CHARAKTERISTIKA OBCE

B.1 Základní informace o obci

Obec Hybrálec se nachází v Kraji Vysočina, okres Jihlava. Pověřená obec – Jihlava. K obci Hybrálec náleží osada Šipnov. Obcí protéká Smrčenský potok. Rozsah zástavby je v rozmezí 500 – 524 m n.m.

B.2 Demografický vývoj (prognóza)

Název části obce	Bydlící obyvatelé	Počet bydlících obyvatel						
		2002	2005	2010	2015	2020	2025	2030
Hybrálec	trvale bydlící	361	360	360	444	455	465	480
	přechodně bydlící	80	80	80	5	5	5	5
	celkem	441	440	440	449	460	470	485
Obec Hybrálec celkem	trvale bydlící	361	360	360	444	455	465	480
	přechodně bydlící	80	80	80	5	5	5	5
	celkem	441	440	440	449	460	470	485

B.3 Vývoj počtu obyvatel v obci (ČSÚ)

Obec	2009	2010	2011	2012	2013	2014	2015	2016	2017	2018	2019	2020	2021	2022	2023	2024	2025
Hybrálec	401	411	427	430	441	442	442	450	449	461	456	456	466	466	466	-	-

C. VODOVODY

C.1 Počet obyvatel připojených na vodovod

Název části obce	Počet připojených obyvatel						
	2002	2005	2010	2015	2020	2025	2030
Hybrálec	361	360	360	334	350	370	390
Obec Hybrálec celkem	361	360	360	334	350	370	390

C.2 Vodovody – popis stávajícího stavu

V obci Hybrálec je vybudovaný místní veřejný vodovod. Rozvodná síť byla uvedena do provozu r. 1981. Zdrojem pitné vody je prameniště se studnami o celkové vydatnosti 3,0 l/s. Z prameniště je voda čerpána výtlačným řadem do VDJ Hybrálec 150 m³ (541,0/538,0 m n.m.). Voda do spotřebiště je dodávána gravitačně. V roce 2010 bylo provedeno v obci Hybrálec zaokružování vodovodu z PVC DN 110 v délce 215 m.

C.3 Vodovody – popis návrhového stavu

Navrhuje se vybudování nového vodojemu s úpravnou vody, výtlačného řadu z čerpací stanice do vodojemu a přívodních řadů do obce Hybrálec a osady Šipnov. Výhledově se uvažuje o napojení nového zdroje vody.

Vzhledem k technickému stavu části vodovodní sítě se předpokládá částečná obnova (rekonstrukce) vodovodní sítě včetně souvisejících objektů. Dále se navrhuje dostavba vodovodní sítě v lokalitách, kde dosud není vybudována.

V osadě Šipnov se navrhuje výstavba přívodního řadu včetně automatické tlakové stanice v prostoru stávajícího VDJ Hybrálec a rozvodných řadů.

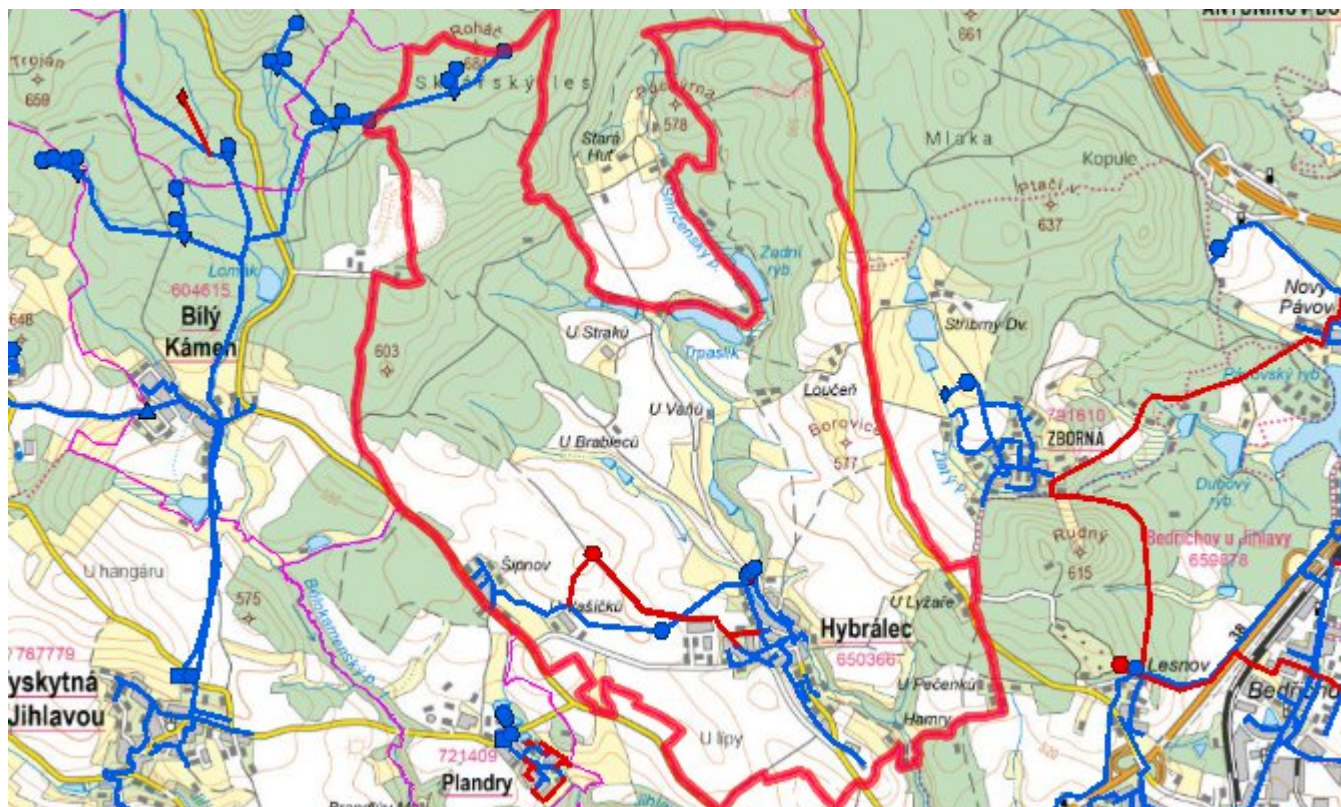
Navrhované zdroje pitné vody

S novými vodními zdroji se uvažuje.

Časový harmonogram

V oblasti zásobování pitnou vodou se pro obec Hybrálec realizace navrhovaných opatření předpokládá do r. 2030.

Mapa



D. KANALIZACE A ČOV

D.1 Počet obyvatel připojených na ČOV

Název části obce	Počet připojených obyvatel						
	2002	2005	2010	2015	2020	2025	2030
Hybrálec	0	0	0	420	440	460	490
Obec Hybrálec celkem	0	0	0	420	440	460	490

D.2 Kanalizace – popis stávajícího stavu

V části obce Hybrálec je vybudována kombinovaná kanalizace. Jednotná kanalizace je délky cca 1083 m, jejíž součástí je odlehčovací komora. Splašková kanalizace je celkové délky cca 1744 m včetně 3 čerpacích stanic.

V osadě Šipnov je vybudována jednotná kanalizace v délce cca 167 m s vyústěním do toku.

V obci Hybrálec je z r. 2011 vybudována mechanicko-biologická ČOV pro 520 EO.

V současnosti napojené obce (místní části): Hybrálec

Nově napojené obce (místní části): nejsou

Návrhový svaz z obcí (místních částí): není

D.3 Kanalizace – popis návrhového stavu

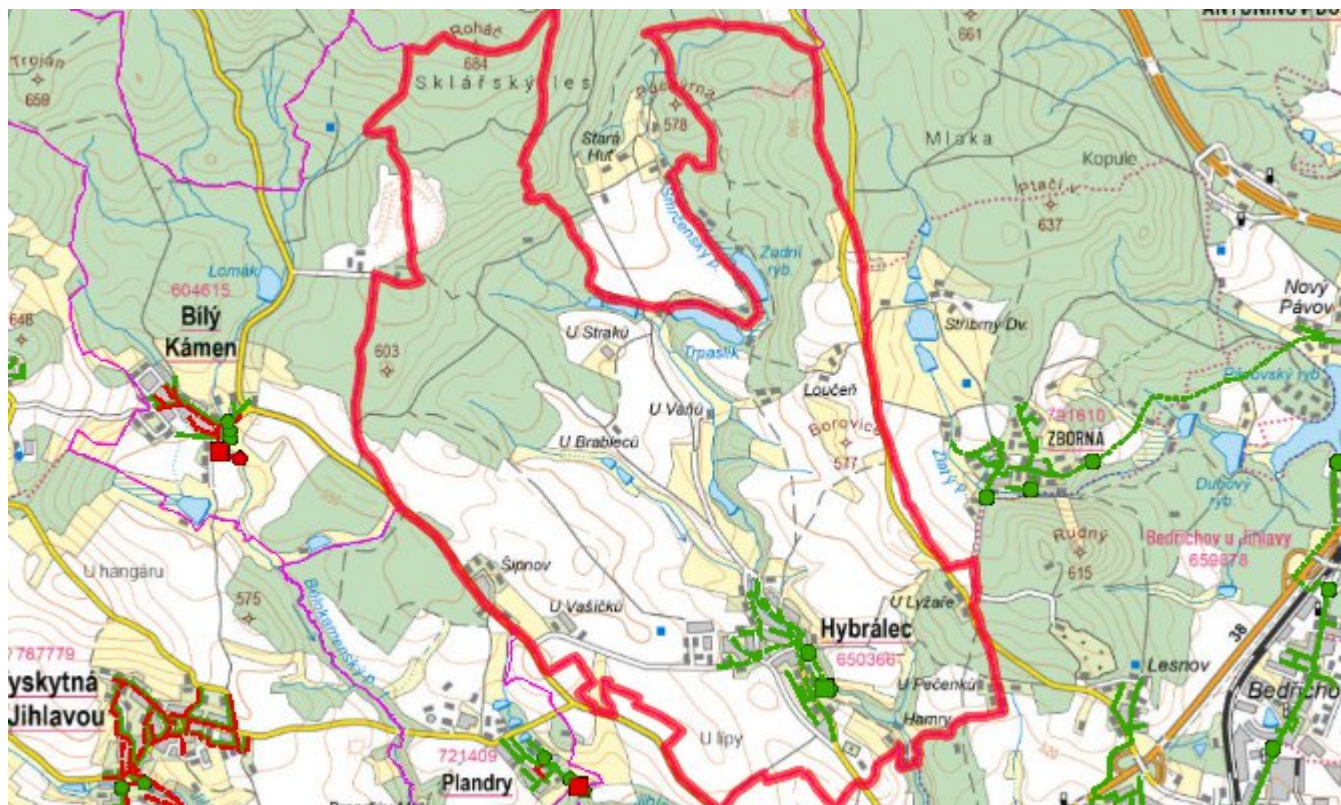
Navrhuje se dostavba splaškové kanalizační sítě v lokalitách, kde dosud není vybudována.

V osadě Šipnov vzhledem k nízkému počtu obyvatel budou odpadní vody z jednotlivých domácností zneškodňovány individuálním způsobem (např. domovní čistírny odpadních vod, jímky na vyvážení).

Časový harmonogram

V oblasti odkanalizování a čištění odpadních vod se pro obec Hybrálec realizace navrhovaných opatření předpokládá do r. 2030.

Mapa



E. EKONOMICKÁ ČÁST

Součástí PRVKUK není řešení problematiky imisních limitů ukazatelů přípustného znečištění povrchových vod dle přílohy 3 Nařízení vlády 61/2003 Sb. V nákladech na čistírny odpadních vod není počítáno s investicí do technologií, které zabezpečí splnění těchto limitů. Imisními limity se zabývají jednotlivé Plány povodí.

Předpokládané investiční náklady v letech 2015 - 2030 [tis. Kč]

Název části obce	Typ investice		
	Vodovody	Kanalizace	Celkem
Hybrálec	4 700,0	7 000,0	11 700,0
Obec Hybrálec celkem	4 700,0	7 000,0	11 700,0

AKTUALIZACE

Datum projednání	Číslo projednání	Typ projednání	Popis
12. 12. 2023	0564/07/2023/ZK	usnesení zastupitelstva	Změna technického řešení v oblasti zásobování pitnou vodou
15. 12. 2015	0646/07/2015/ZK	usnesení zastupitelstva	Schválení komplexní aktualizace PRVKUK v roce 2015. Došlo ke sjednocení karet na úroveň obce.