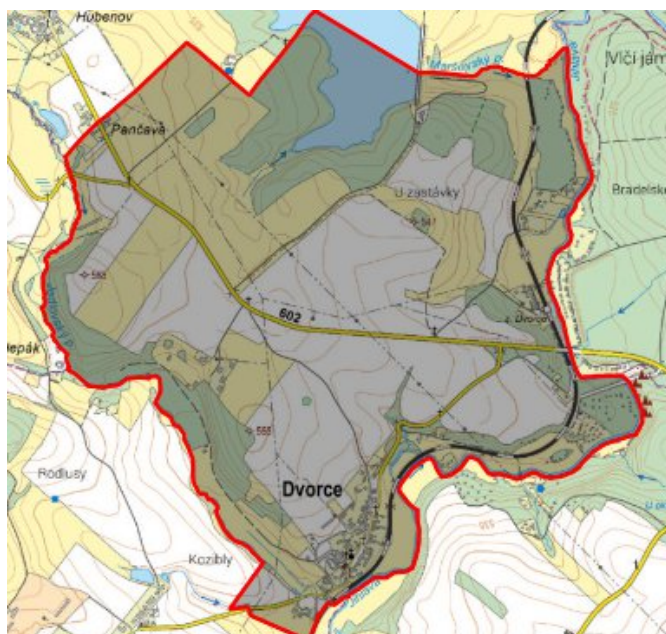


Dvorce - CZ063.3707.6105.176 - stav 15. 12. 2015

A. OBEC

Dvorce

| | |
|--------------------------------------|------------------------|
| Číslo obce PRVKUK | 176 |
| Kód obce PRVKUK | CZ063.3707.6105.176 |
| Kód obce | 506729 |
| Číslo ORP (ČSÚ) Název ORP | 1503 (6105) Jihlava |
| Číslo POU Název POU | 3018 Jihlava |



Členění obce

| Úplný kód části obce PRVKUK | Název části obce | Kód části obce PRVKUK | Kód části obce RÚIAN |
|------------------------------------|-------------------------|------------------------------|-----------------------------|
| CZ063.3707.6105.0176.01 | Dvorce | 01741 | 17418 |

B. CHARAKTERISTIKA OBCE

B.1 Základní informace o obci

Obec Dvorce nachází v Kraji Vysočina, okres Jihlava. Pověřený úřad - Jihlava. Obcí protéká řeka Jihlava a Jedlovský potok. Rozsah zástavby v obci je v rozmezí 510 – 530 m n.m.

B.2 Demografický vývoj (prognóza)

| Název části obce | Bydlící obyvatelé | Počet bydlících obyvatel | | | | | | |
|--------------------|-------------------|--------------------------|------------|------------|------------|------------|------------|------------|
| | | 2002 | 2005 | 2010 | 2015 | 2020 | 2025 | 2030 |
| Dvorce | trvale bydlící | 159 | 159 | 159 | 180 | 182 | 184 | 184 |
| | přechodně bydlící | 30 | 30 | 30 | 30 | 30 | 30 | 30 |
| | celkem | 189 | 189 | 189 | 210 | 212 | 214 | 214 |
| Obec Dvorce celkem | trvale bydlící | 159 | 159 | 159 | 180 | 182 | 184 | 184 |
| | přechodně bydlící | 30 | 30 | 30 | 30 | 30 | 30 | 30 |
| | celkem | 189 | 189 | 189 | 210 | 212 | 214 | 214 |

B.3 Vývoj počtu obyvatel v obci (ČSÚ)

| Obec | 2009 | 2010 | 2011 | 2012 | 2013 | 2014 | 2015 | 2016 | 2017 | 2018 | 2019 | 2020 | 2021 | 2022 | 2023 | 2024 | 2025 |
|--------|------|------|------|------|------|------|------|------|------|------|------|------|------|------|------|------|------|
| Dvorce | 167 | 169 | 181 | 180 | 186 | 185 | 190 | 194 | 198 | 197 | 195 | 195 | 195 | 195 | 195 | - | - |

C. VODOVODY

C.1 Počet obyvatel připojených na vodovod

| Název části obce | Počet připojených obyvatel | | | | | | |
|---------------------------|----------------------------|------------|------------|------------|------------|------------|------------|
| | 2002 | 2005 | 2010 | 2015 | 2020 | 2025 | 2030 |
| Dvorce | 187 | 187 | 186 | 165 | 167 | 169 | 169 |
| Obec Dvorce celkem | 187 | 187 | 186 | 165 | 167 | 169 | 169 |

C.2 Vodovody – popis stávajícího stavu

V obci Dvorce (510 – 530 m n.m.) je vybudovaný veřejný vodovod. Vodovod byl uveden do provozu v r. 1969, později byl zrekonstruován.

Zdrojem pitné vody jsou dvě studny (průměr 1 m, hl. 3 m), ze kterých voda gravitačně přitéká do sběrné jímky o akumulacím objemu 0,5 m³. Celková vydatnost studní je 0,62 + 0,41 l/s. Povolený odběr vody ze studní je celkem 0,604 l/s. Čerpadlem je voda čerpána na odradonovací věž, ze které voda gravitačně odtéká do VDJ Dvorce o akumulaci 40 m³ (549,3/547,3 m n.m.). Z VDJ je obec zásobena pitnou vodou gravitačně.

V roce 2006 byla realizována rekonstrukce vodovodního řadu v délce 62 m.

C.3 Vodovody – popis návrhového stavu

Vzhledem k technickému stavu části vodovodní sítě se předpokládá částečná obnova (rekonstrukce) vodovodní sítě včetně souvisejících objektů. Dále se navrhuje dostavba vodovodní sítě v lokalitách, kde dosud není vybudována.

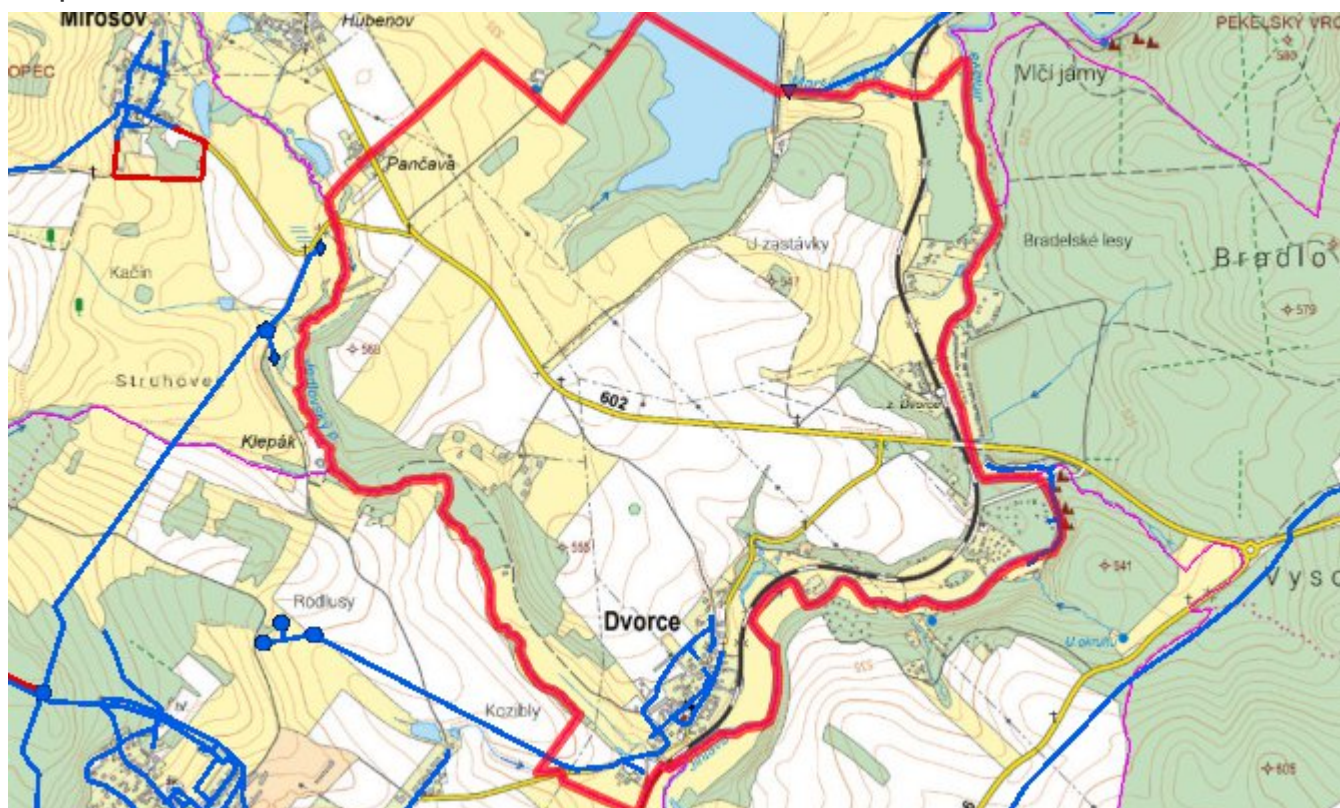
Navrhované zdroje pitné vody

S novými vodními zdroji se neuvažuje.

Časový harmonogram

V oblasti zásobování pitnou vodou se pro obec Dvorce realizace navrhovaných opatření nepředpokládá do r. 2030.

Mapa



D. KANALIZACE A ČOV

D.1 Počet obyvatel připojených na ČOV

| Název části obce | Počet připojených obyvatel | | | | | | |
|---------------------------|----------------------------|------|------|------|------|------|------------|
| | 2002 | 2005 | 2010 | 2015 | 2020 | 2025 | 2030 |
| Dvorce | - | - | - | - | - | - | 169 |
| Obec Dvorce celkem | - | - | - | - | - | - | 169 |

D.2 Kanalizace – popis stávajícího stavu

Obec má vybudovanou jednotnou kanalizační síť v délce cca 1428 m, jejíž výústě jsou zaústěny bez čištění do řeky Jihlavy.

V obci není vybudována čistírna odpadních vod.

D.3 Kanalizace – popis návrhového stavu

V obci je uvažováno s výstavbou ČOV.

Vzhledem k technickému stavu části kanalizační sítě se předpokládá částečná obnova (rekonstrukce) kanalizační sítě včetně souvisejících objektů. Dále se navrhuje dostavba kanalizační sítě v lokalitách, kde dosud není vybudována.

V současnosti napojené obce (místní části): nejsou

Nově napojené obce (místní části): Dvorce

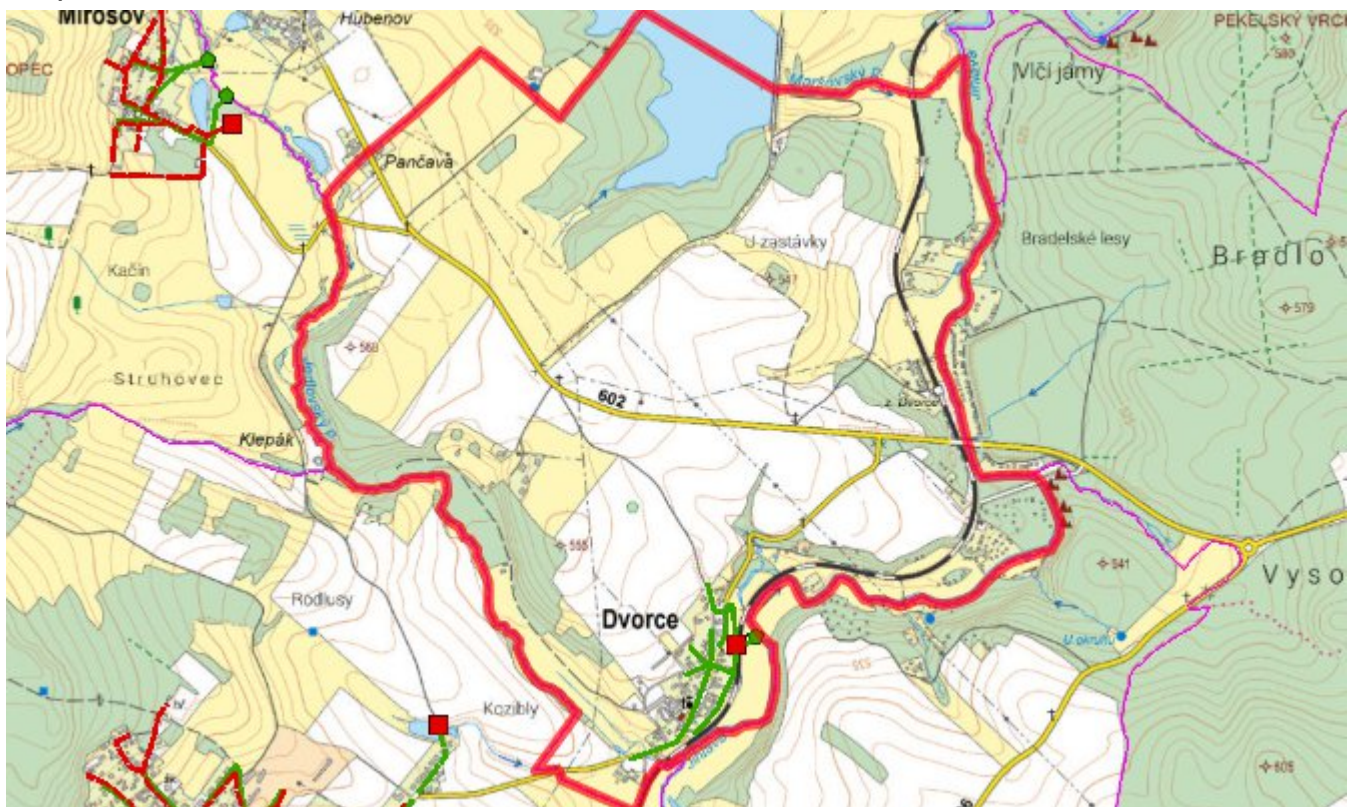
Návrhový svoz z obcí (místních částí): není

Pokud nebude zajištěna výstavba čistírny odpadních vod, budou vzhledem k nízkému počtu obyvatel odpadní vody z jednotlivých domácností zneškodňovány individuálním způsobem (např. domovní čistírny odpadních vod, jímky na vyvážení).

Časový harmonogram

V oblasti odkanalizování a čištění odpadních vod se pro obec Dvorce realizace navrhovaných opatření předpokládá do r. 2030.

Mapa



E. EKONOMICKÁ ČÁST

Součástí PRVKUK není řešení problematiky imisních limitů ukazatelů přípustného znečištění povrchových vod dle přílohy 3 Nařízení vlády 61/2003 Sb. V nákladech na čistírny odpadních vod není počítáno s investicí do technologií, které zabezpečí splnění těchto limitů. Imisními limity se zabývají jednotlivé Plány povodí.

Předpokládané investiční náklady v letech 2015 - 2030 [tis. Kč]

| Název části obce | Typ investice | | |
|---------------------------|---------------|----------------|----------------|
| | Vodovody | Kanalizace | Celkem |
| Dvorce | - | 5 500,0 | 5 500,0 |
| Obec Dvorce celkem | - | 5 500,0 | 5 500,0 |

AKTUALIZACE

| Datum projednání | Číslo projednání | Typ projednání | Popis |
|------------------|------------------|-------------------------|---|
| 15. 12. 2015 | 0646/07/2015/ZK | usnesení zastupitelstva | Schválení komplexní aktualizace PRVKUK v roce 2015. Došlo ke sjednocení karet na úroveň obce. |