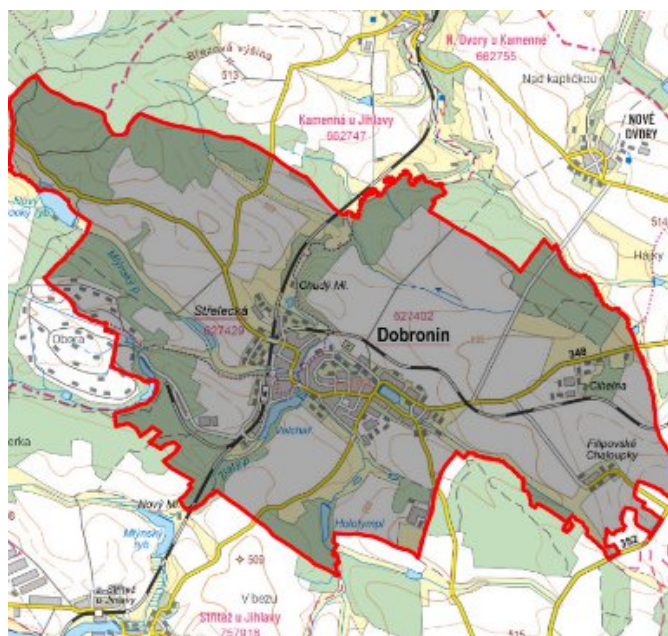


Dobronín - CZ063.3707.6105.171 - stav 15. 12. 2015

A. OBEC

Dobronín

Číslo obce PRVKUK	171
Kód obce PRVKUK	CZ063.3707.6105.171
Kód obce	587028
Číslo ORP (ČSÚ) Název ORP	1503 (6105) Jihlava
Číslo POU Název POU	3026 Polná



Členění obce

Úplný kód části obce PRVKUK	Název části obce	Kód části obce PRVKUK	Kód části obce RÚIAN
CZ063.3707.6105.0171.01	Dobronín	02740	27405

B. CHARAKTERISTIKA OBCE

B.1 Základní informace o obci

Obec Dobronín se nachází v Kraji Vysočina, okres Jihlava, 13 km severně od města Jihlavy na železniční trati spojující Jihlavu s Havlíčkovým Brodem. Pověřená obec – Polná.

Obcí protéká Zlatý a Mlýnský potok. Dalšími vodními plochami jsou Návesní rybník a rybník Valchař. Rozsah zástavby je v rozmezí 460 – 485 m n.m.

B.2 Demografický vývoj (prognóza)

Název části obce	Bydlící obyvatelé	Počet bydlících obyvatel						
		2002	2005	2010	2015	2020	2025	2030
Dobronín	trvale bydlící	1 905	1 901	1 901	1 930	1 946	1 960	1 967
	přechodně bydlící	34	34	34	40	40	40	40
	celkem	1 939	1 935	1 935	1 970	1 986	2 000	2 007
Obec Dobronín celkem	trvale bydlící	1 905	1 901	1 901	1 930	1 946	1 960	1 967
	přechodně bydlící	34	34	34	40	40	40	40
	celkem	1 939	1 935	1 935	1 970	1 986	2 000	2 007

B.3 Vývoj počtu obyvatel v obci (ČSÚ)

Obec	2009	2010	2011	2012	2013	2014	2015	2016	2017	2018	2019	2020	2021	2022	2023	2024	2025
Dobronín	1920	1904	1889	1887	1889	1895	1896	1898	1888	1869	1860	1860	1864	1864	1864	-	-

C. VODOVODY

C.1 Počet obyvatel připojených na vodovod

Název části obce	Počet připojených obyvatel						
	2002	2005	2010	2015	2020	2025	2030
Dobronín	1 768	1 795	1 843	1 907	1 937	1 951	1 958
Obec Dobronín celkem	1 768	1 795	1 843	1 907	1 937	1 951	1 958

C.2 Vodovody – popis stávajícího stavu

Obec Dobronín má vybudovaný veřejný vodovod, který je součástí skupinového vodovodu Jihlava - Polná - Dobronín. Pitná voda je dodávána ze skupinového vodovodu Jihlava přivaděčem PVC DN 220 z VDJ Lesnov 2 x 400 m³ (557,78/553,01 m n.m.) do VDJ Polná - Nový 2 x 900 m³ (526,15/520,60 m n.m.). Obec Dobronín je vodou z VDJ zásobena gravitačně. Vodní zdroj Jamenský potok včetně ÚV Polná slouží jako záložní zdroj.

Stávající vodovodní síť byla vybudována v letech 1978 (litina DN 200), 1983-1984 a 1995-1999 (PE, PVC DN 80-100) a v letech 2002-2014 (PE, PVC DN 80-100).

C.3 Vodovody – popis návrhového stavu

Doporučuje se rekonstrukce přívodního řadu do obce, který je v současnosti z materiálu ocel DN 200 v délce cca 2565 m.

Vzhledem k technickému stavu části vodovodní sítě se předpokládá částečná obnova (rekonstrukce) vodovodní sítě včetně souvisejících objektů. Dále se navrhuje dostavba vodovodní sítě v lokalitách, kde dosud není vybudována.

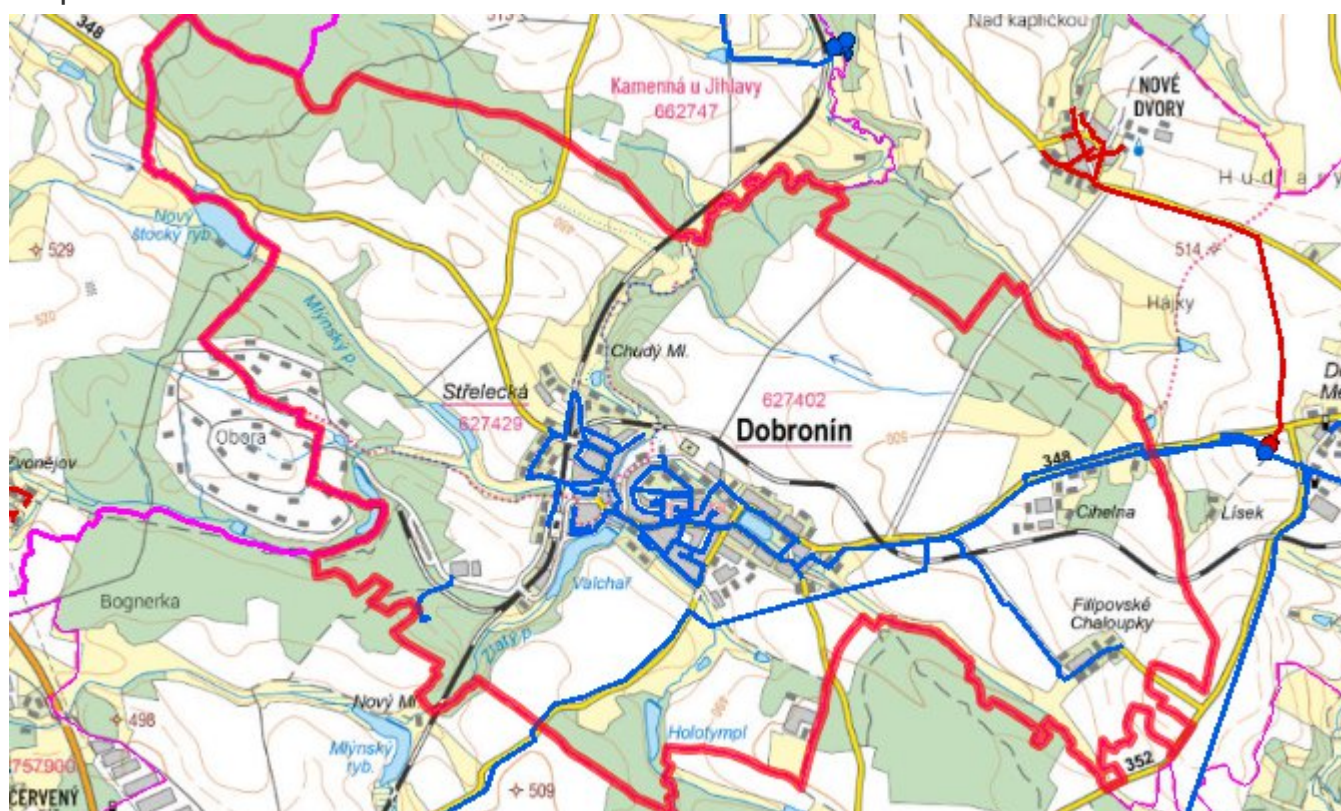
Navrhované zdroje pitné vody

S novými vodními zdroji se neuvažuje.

Časový harmonogram

V oblasti zásobování pitnou vodou se pro obec Dobronín realizace navrhovaných opatření předpokládá do r. 2030.

Mapa



D. KANALIZACE A ČOV

D.1 Počet obyvatel připojených na ČOV

Název části obce	Počet připojených obyvatel						
	2002	2005	2010	2015	2020	2025	2030
Dobronín	1 661	1 660	1 838	1 920	1 960	1 974	1 981
Obec Dobronín celkem	1 661	1 660	1 838	1 920	1 960	1 974	1 981

D.2 Kanalizace – popis stávajícího stavu

Obec má vybudovanou jednotnou a splaškovou kanalizační síť v celkové délce cca 13 km. V roce 2006 byla realizována do lokality Cihelna splašková kanalizace gravitační v délce 1068 m a splašková kanalizace tlaková v délce 670 m. Dále byla ve východní části obce realizována splašková kanalizace v délce 104 m.

V roce 2008 bylo realizováno prodloužení splaškové kanalizace v délce 1086 m v rámci IV. etapy „Kanalizace a ČOV“.

V roce 2010 byla pro část Filipovské Chaloupky realizována splašková kanalizace v celkové délce 2429 m včetně 2 ks čerpacích stanic.

V obci je vybudována ČOV mechanicko – biologická linka s oběhovou nízkozátěžovou aktivací, s nitrifikací a denitrifikací a aerobní stabilizací kalu. Stávající kapacita ČOV činí 2 500 EO.

Technologická linka se skládá z:

- Mechanického čištění: strojní jemné česle a vírový lapák písku
- Biologické čištění: oběhové aktivační nádrže s jemnobublinnou aerací a dosazovací nádrže
- Kalové hospodářství: aerobní stabilizace kalu a odvodňování kalu
- Pomocné provozy: dávkování chemikálií a protizápachový biofiltr

V současnosti napojené obce (místní části): Dobronín

Nově napojené obce (místní části): nejsou

Návrhový svoz z obcí (místních částí): není

D.3 Kanalizace – popis návrhového stavu

Vzhledem k technickému stavu části kanalizační sítě se předpokládá částečná obnova (rekonstrukce) kanalizační sítě včetně souvisejících objektů. Dále se navrhuje dostavba kanalizační sítě v lokalitách, kde dosud není vybudována.

Stávající ČOV Dobronín vyhovuje, proto není navrženo žádné opatření.

V současnosti napojené obce (místní části): Dobronín

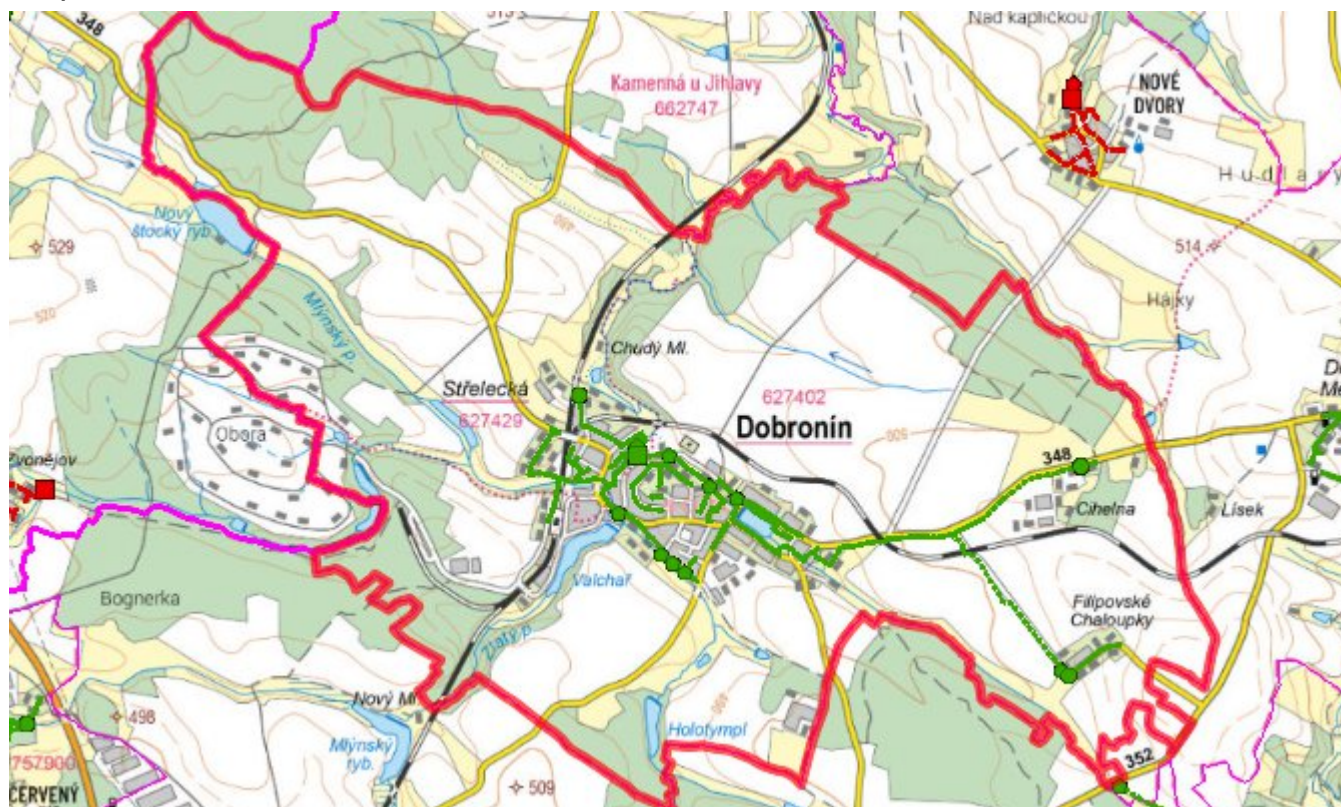
Nově napojené obce (místní části): nejsou

Návrhový svoz z obcí (místních částí): není

Časový harmonogram

V oblasti odkanalizování a čištění odpadních vod se pro obec Dobronín realizace navrhovaných opatření předpokládá do r. 2030.

Mapa



E. EKONOMICKÁ ČÁST

Součástí PRVKUK není řešení problematiky imisních limitů ukazatelů přípustného znečištění povrchových vod dle přílohy 3 Nařízení vlády 61/2003 Sb. V nákladech na čistírny odpadních vod není počítáno s investicí do technologií, které zabezpečí splnění těchto limitů. Imisními limity se zabývají jednotlivé Plány povodí.

Předpokládané investiční náklady v letech 2015 - 2030 [tis. Kč]

Název části obce	Typ investice		
	Vodovody	Kanalizace	Celkem
Dobronín	8 100,0	21 000,0	29 100,0
Obec Dobronín celkem	8 100,0	21 000,0	29 100,0

AKTUALIZACE

Datum projednání	Číslo projednání	Typ projednání	Popis
15. 12. 2015	0646/07/2015/ZK	usnesení zastupitelstva	Schválení komplexní aktualizace PRVKUK v roce 2015. Došlo ke sjednocení karet na úroveň obce.