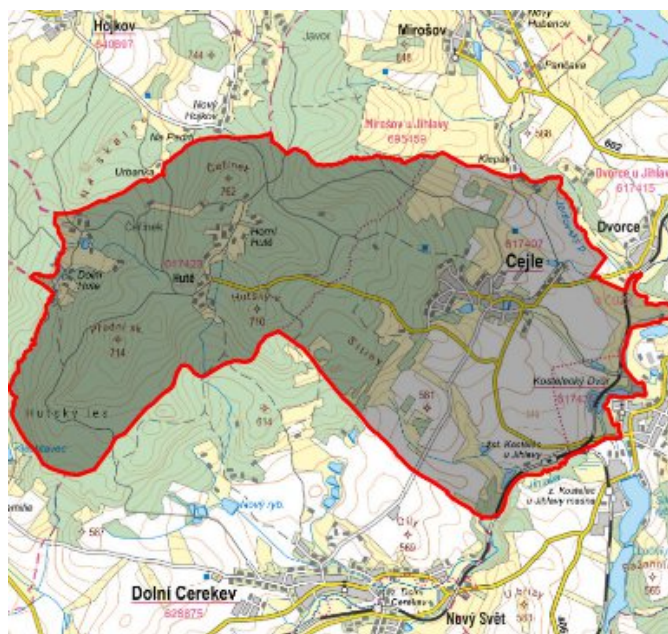


Cejle - CZ063.3707.6105.167 - stav 7. 2. 2017

A. OBEC

Cejle

Číslo obce PRVKUK	167
Kód obce PRVKUK	CZ063.3707.6105.167
Kód obce	586978
Číslo ORP (ČSÚ) Název ORP	1503 (6105) Jihlava
Číslo POU Název POU	3018 Jihlava



Členění obce

Úplný kód části obce PRVKUK	Název části obce	Kód části obce PRVKUK	Kód části obce RÚIAN
CZ063.3707.6105.0167.01	Cejle	01740	17400
CZ063.3707.6105.0167.02	Hutě	41233	412333

B. CHARAKTERISTIKA OBCE

B.1 Základní informace o obci

Obec Cejle se nachází v Kraji Vysočina, v okrese Jihlava. Obec má místní části Cejle a Hutě. Pověřený úřad obce je Jihlava. Obcí protéká levobřežní bezejmenný přítok řeky Jihlavy. Rozsah zástavby je v rozmezí 533 - 600 m n.m. Místní část Horní Hutě jsou vzdáleny cca 2 km, rozsah zástavby je 706 - 722 m n.m. Obcí protéká Huťský potok. K obci též patří osada Kostelecký Dvůr, která je od obce Cejle vzdálena cca 1,5 km a je umístěna podél toku řeky Jihlavy.

B.2 Demografický vývoj (prognóza)

Název části obce	Bydlící obyvatelé	Počet bydlících obyvatel						
		2002	2005	2010	2015	2020	2025	2030
Cejle	trvale bydlící	392	391	391	458	472	486	497
	přechodně bydlící	50	50	50	30	30	30	30
	celkem	442	441	441	488	502	516	527
Hutě	trvale bydlící	1	1	1	6	7	8	9
	přechodně bydlící	400	399	399	100	100	100	100
	celkem	401	400	400	106	107	108	109
Obec Cejle celkem	trvale bydlící	393	392	392	464	479	494	506
	přechodně bydlící	450	449	449	130	130	130	130
	celkem	843	841	841	594	609	624	636

B.3 Vývoj počtu obyvatel v obci (ČSÚ)

Obec	2009	2010	2011	2012	2013	2014	2015	2016	2017	2018	2019	2020	2021	2022	2023	2024	2025
Cejle	435	453	457	480	492	482	482	486	480	494	501	501	503	503	503	-	-

C. VODOVODY

C.1 Počet obyvatel připojených na vodovod

Název části obce	Počet připojených obyvatel						
	2002	2005	2010	2015	2020	2025	2030
Cejle	400	403	410	488	502	516	527
Hutě	-	-	-	-	-	50	50
Obec Cejle celkem	400	403	410	488	502	566	577

C.2 Vodovody – popis stávajícího stavu

Místní (městská) část Cejle

V místní části Cejle je vybudovaný veřejný vodovod. Zdrojem pitné vody jsou dvě prameniště - Hynkův pramen (1924) a prameniště Mirošov. Horáckého prameniště a studny posilující Hynkovo prameniště byly ze systému zásobení odpojeny z důvodů zvýšených koncentrací hliníku, manganu a berylia. Odpojená prameniště dále slouží jako náhradní zdroj pitné vody pro obec.

Prameniště Mirošov bylo zprovozněno roku 1979 a je tvořeno třemi vrty o vydatnosti 2,3 l/s. Z prameniště Mirošov je voda čerpána z meziakumulační nádrže 40 m³ do VDJ o akumulaci 250 m³. Místní část je z VDJ zásobena gravitačně. Voda z Hynkova pramene je akumulována ve VDJ 40 m³ a oba VDJ jsou propojeny přes šoupátkový uzávěr.

V roce 2009 v nové lokalitě pro 13 rodinných domů byly realizovány vodovodní řady v celkové délce 276 m.

Místní (městská) část Hutě

V místní části Hutě není vybudovaný veřejný vodovod. Obyvatelé jsou vodou zásobeni ze soukromých studní.

C.3 Vodovody – popis návrhového stavu

Místní (městská) část Cejle

Vzhledem k technickému stavu části vodovodní sítě se předpokládá částečná obnova (rekonstrukce) vodovodní sítě včetně souvisejících objektů. Dále se navrhuje dostavba vodovodní sítě v lokalitách, kde dosud není vybudována.

Místní (městská) část Hutě

Místní část se navrhuje vybudovat veřejný vodovod, který bude napojen na vodovod místní části Cejle.

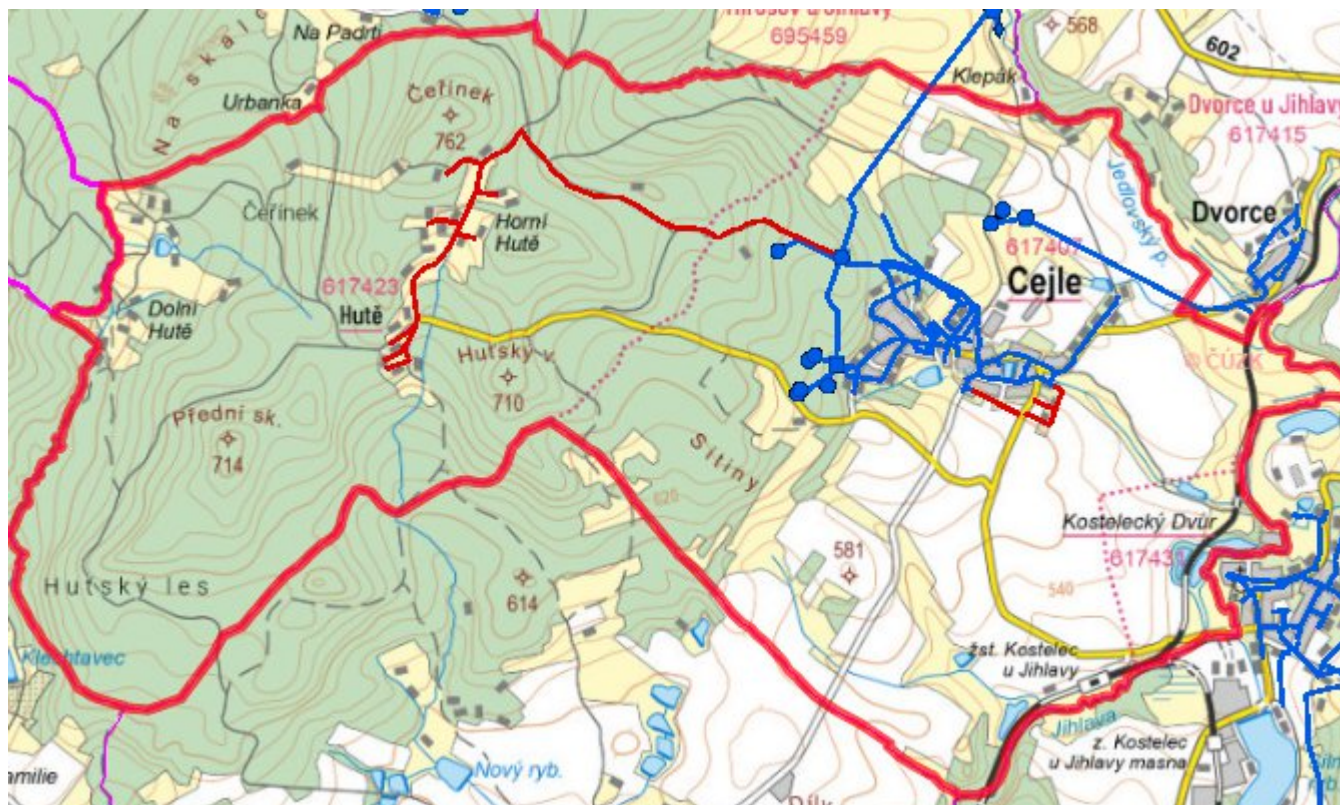
Navrhované zdroje pitné vody

V obci Cejle se s novými vodními zdroji se neuvažuje.

Časový harmonogram

V oblasti zásobování pitnou vodou se pro obec Cejle realizace navrhovaných opatření předpokládá do r. 2030.

Mapa



D. KANALIZACE A ČOV

D.1 Počet obyvatel připojených na ČOV

Název části obce	Počet připojených obyvatel						
	2002	2005	2010	2015	2020	2025	2030
Cejle	400	400	400	20	320	320	320
Hutě	-	-	-	-	-	-	-
Obec Cejle celkem	400	400	400	20	320	320	320

D.2 Kanalizace – popis stávajícího stavu

Místní (městská) část Cejle

Místní část má vybudovanou z části jednotnou a z části oddílnou kanalizaci. Tato je svedena na stávající ČOV (biologický rybník) v místní části. Délka kanalizace je cca 2500 m.

V roce 2009 v nové lokalitě pro 13 rodinných domů byla realizována splašková kanalizace v celkové délce 311 m.

V místní části je vybudována ČOV (biologický rybník).

V současnosti napojené obce (místní části): Cejle

Nově napojené obce (místní části): nejsou

Návrhový svoz z obcí (místních částí): není

Místní (městská) část Hutě

Místní část nemá v současnosti vybudovanou veřejnou kanalizační síť ani čistírnu odpadních vod. Odpadní vody jsou individuálně zachycovány v jímkách nebo septicích.

D.3 Kanalizace – popis návrhového stavu

Místní (městská) část Cejle:

V místní části je uvažováno s výstavbou nové kanalizace odvádějící pouze splaškové vody.

Navrhuje se vybudování nové mechanicko – biologické ČOV, na kterou budou svedeny pouze splaškové vody. Stávající kanalizace, která sloužila jako jednotná kanalizace, bude využívána jako dešťová.

Dále se navrhuje dostavba kanalizační sítě v lokalitách, kde dosud není vybudována.

V současnosti napojené obce (místní části): Cejle

Nově napojené obce (místní části): nejsou

Návrhový svaz z obcí (místních částí): není

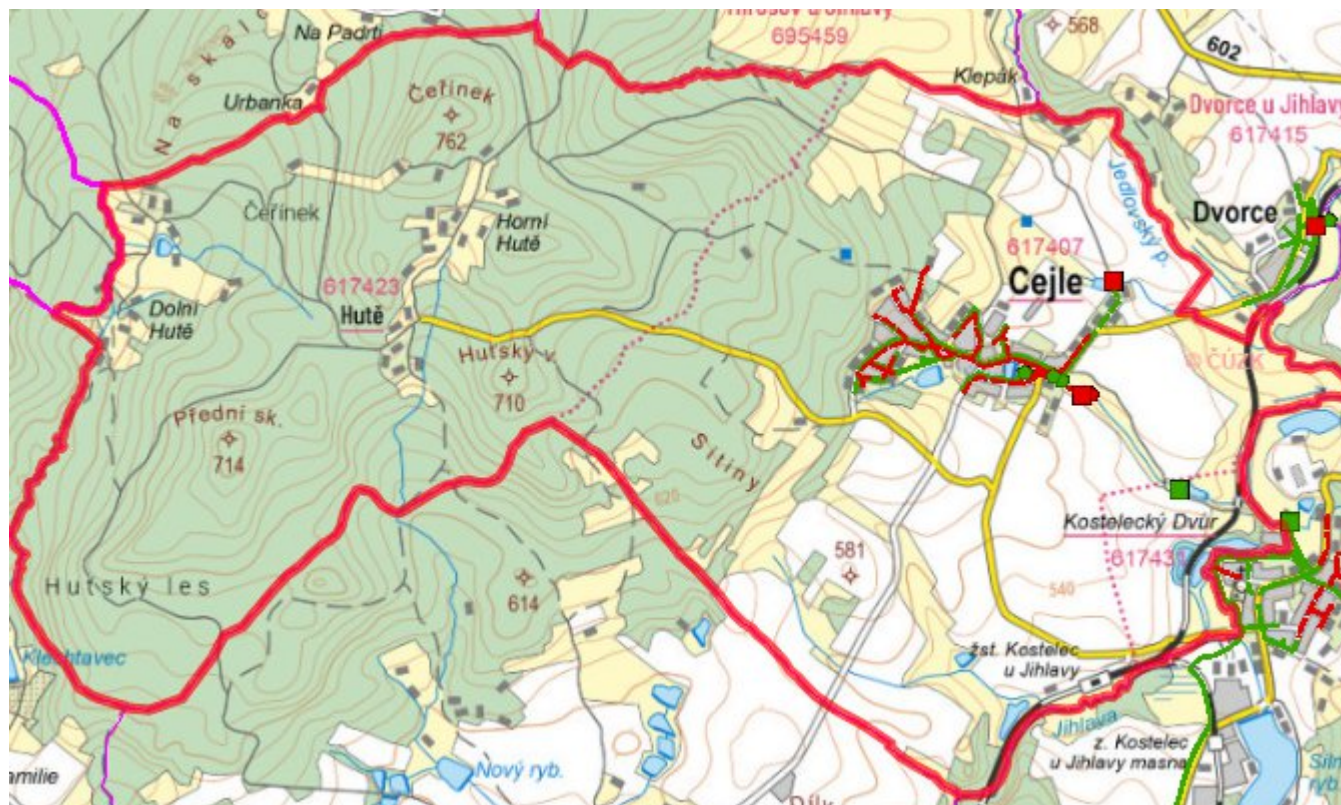
Místní (městská) část Hutě

Vzhledem k nízkému počtu obyvatel budou odpadní vody z jednotlivých domácností zneškodňovány individuálním způsobem (např. domovní čistírny odpadních vod, jímky na vyvážení).

Časový harmonogram

V oblasti odkanalizování a čištění odpadních vod se pro obec Cejle realizace navrhovaných opatření předpokládá do r. 2030.

Mapa



E. EKONOMICKÁ ČÁST

Součástí PRVKUK není řešení problematiky imisních limitů ukazatelů přípustného znečištění povrchových vod dle přílohy 3 Nařízení vlády 61/2003 Sb. V nákladech na čistírny odpadních vod není počítáno s investicí do technologií, které zabezpečí splnění těchto limitů. Imisními limity se zabývají jednotlivé Plány povodí.

Předpokládané investiční náklady v letech 2015 - 2030 [tis. Kč]

Název části obce	Typ investice		
	Vodovody	Kanalizace	Celkem
Cejle	7 200,0	37 182,0	44 382,0
Hutě	5 000,0	-	5 000,0
Obec Cejle celkem	12 200,0	37 182,0	49 382,0

AKTUALIZACE

Datum projednání	Číslo projednání	Typ projednání	Popis
7. 2. 2017	0055/01/2017/ZK	usnesení zastupitelstva	Změna technického řešení v oblasti odkanalizování a čištění odpadních vod v místní části Cejle - nová ČOV a splašková kanalizace.
15. 12. 2015	0646/07/2015/ZK	usnesení zastupitelstva	Schválení komplexní aktualizace PRVKUK v roce 2015. Došlo ke sjednocení karet na úroveň obce.