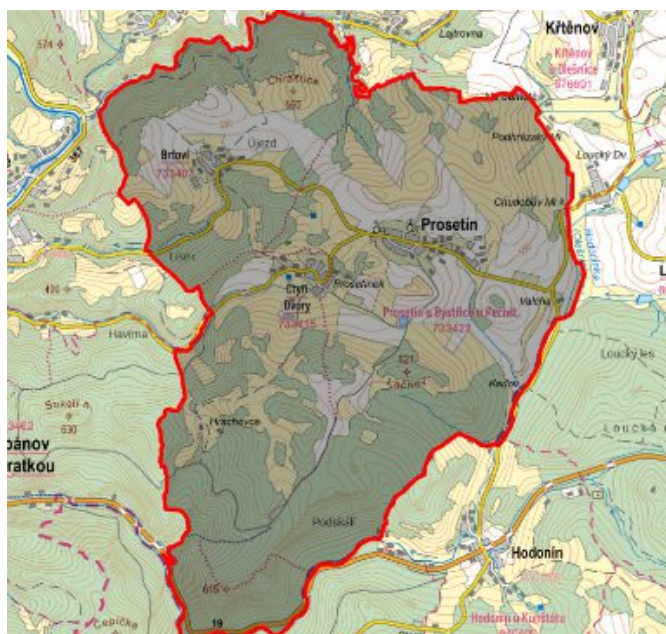


# Prosetín - CZ063.3714.6101.023 - stav 15. 12. 2015

## A. OBEC

Prosetín

<b>Číslo obce PRVKUK</b>	23
<b>Kód obce PRVKUK</b>	CZ063.3714.6101.023
<b>Kód obce</b>	596493
<b>Číslo ORP (ČSÚ)</b> <b>Název ORP</b>	1678 (6101) Bystřice nad Pernštejnem
<b>Číslo POU</b> <b>Název POU</b>	3379 Bystřice nad Pernštejnem



## Členění obce

<b>Úplný kód části obce PRVKUK</b>	<b>Název části obce</b>	<b>Kód části obce PRVKUK</b>	<b>Kód části obce RÚIAN</b>
CZ063.3714.6101.0023.01	Prosetín	13342	133426
CZ063.3714.6101.0023.02	Brťoví	13340	133400
CZ063.3714.6101.0023.03	Čtyři Dvory	13341	133418

## B. CHARAKTERISTIKA OBCE

### B.1 Základní informace o obci

Obec Prosetín se nachází východně od města Bystřice nad Pernštejnem, ve vzdálenosti cca 10 km. Obec se skládá ze tří místních částí Brťoví, Čtyři Dvory a Prosetín. Místní částí Brťoví protéká Brťovský potok, místní částí Čtyři Dvory protéká Záskolský potok. Rozsah zástavby je v rozmezí 480 - 570 m n.m.

## B.2 Demografický vývoj (prognóza)

Název části obce	Bydlící obyvatelé	Počet bydlících obyvatel						
		2002	2005	2010	2015	2020	2025	2030
<b>Brťoví</b>	trvale bydlící	85	85	85	60	62	62	61
	přechodně bydlící	15	15	15	15	15	15	15
	<b>celkem</b>	100	100	100	75	77	77	76
<b>Čtyři Dvory</b>	trvale bydlící	121	121	121	113	118	120	120
	přechodně bydlící	20	20	20	20	20	20	20
	<b>celkem</b>	141	141	141	133	138	140	140
<b>Prosetín</b>	trvale bydlící	222	222	221	212	218	225	230
	přechodně bydlící	25	25	25	30	30	30	30
	<b>celkem</b>	247	247	246	242	248	255	260
<b>Obec Prosetín celkem</b>	trvale bydlící	428	428	427	385	398	407	411
	přechodně bydlící	60	60	60	65	65	65	65
	<b>celkem</b>	<b>488</b>	<b>488</b>	<b>487</b>	<b>450</b>	<b>463</b>	<b>472</b>	<b>476</b>

## B.3 Vývoj počtu obyvatel v obci (ČSÚ)

Obec	2009	2010	2011	2012	2013	2014	2015	2016	2017	2018	2019	2020	2021	2022	2023	2024
Prosetín	403	404	398	386	379	392	383	387	380	377	378	378	375	375	375	-

## C. VODOVODY

### C.1 Počet obyvatel připojených na vodovod

Název části obce	Počet připojených obyvatel						
	2002	2005	2010	2015	2020	2025	2030
<b>Brťoví</b>	83	83	83	60	62	62	61
<b>Čtyři Dvory</b>	121	121	121	113	118	120	120
<b>Prosetín</b>	222	222	221	205	211	218	223
<b>Obec Prosetín celkem</b>	<b>426</b>	<b>426</b>	<b>425</b>	<b>378</b>	<b>391</b>	<b>400</b>	<b>404</b>

### C.2 Vodovody – popis stávajícího stavu

#### Místní (městská) část Brťoví

Zdrojem vody pro místní část Brťoví (490 - 510 m n.m.) je vrt u místní části Čtyři Dvory. Vydátnost vrtu je 3,2 l/s. Ponorným čerpadlem se voda čerpá do jímky 50 m<sup>3</sup> u čerpací stanice. Odtud se čerpá do VDJ Čtyři Dvory 150 m<sup>3</sup> (604/600,7 m n.m.). Z vodojemu vede samostatný přívodný řad do místní části. Před místní částí Brťoví je osazen redukční ventil.

#### Místní (městská) část Čtyři Dvory

Zdrojem vody pro místní část Čtyři Dvory (518 - 560 m n.m.) je vrt u místní části Čtyři Dvory. Vydátnost vrtu je 3,2 l/s. Ponorným čerpadlem se voda čerpá do jímky 50 m<sup>3</sup> u čerpací stanice. Odtud se čerpá do VDJ Čtyři Dvory 150 m<sup>3</sup> (604/600,7 m n.m.). Z vodojemu vede samostatný přívodný řady do místní části. Před místní částí Čtyři Dvory je osazen redukční ventily.

#### Místní (městská) část Prosetín

Zdrojem vody pro místní část Prosetín (542,0 - 578,0 m n.m.) je vrt u místní části Čtyři Dvory. Vydátnost vrtu je 3,2 l/s. Ponorným čerpadlem se voda čerpá do jímky 50 m<sup>3</sup> u čerpací stanice. Odtud se čerpá do VDJ Čtyři Dvory 150 m<sup>3</sup> (604/ 600,7 m n.m.). Z vodojemu vede samostatný přívodný řad do místní části. Místní část. Prosetín je pod tlakem vodojemu.

## C.3 Vodovody – popis návrhového stavu

### **Místní (městská) část Brťoví**

Vzhledem k technickému stavu části vodovodní sítě se předpokládá částečná obnova (rekonstrukce) vodovodní sítě včetně souvisejících objektů. Dále se navrhuje dostavba vodovodní sítě v lokalitách, kde dosud není vybudována.

### **Místní (městská) část Čtyři Dvory**

Vzhledem k technickému stavu části vodovodní sítě se předpokládá částečná obnova (rekonstrukce) vodovodní sítě včetně souvisejících objektů. Dále se navrhuje dostavba vodovodní sítě v lokalitách, kde dosud není vybudována.

### **Místní (městská) část Prosetín**

Vzhledem k technickému stavu části vodovodní sítě se předpokládá částečná obnova (rekonstrukce) vodovodní sítě včetně souvisejících objektů. Dále se navrhuje dostavba vodovodní sítě v lokalitách, kde dosud není vybudována.

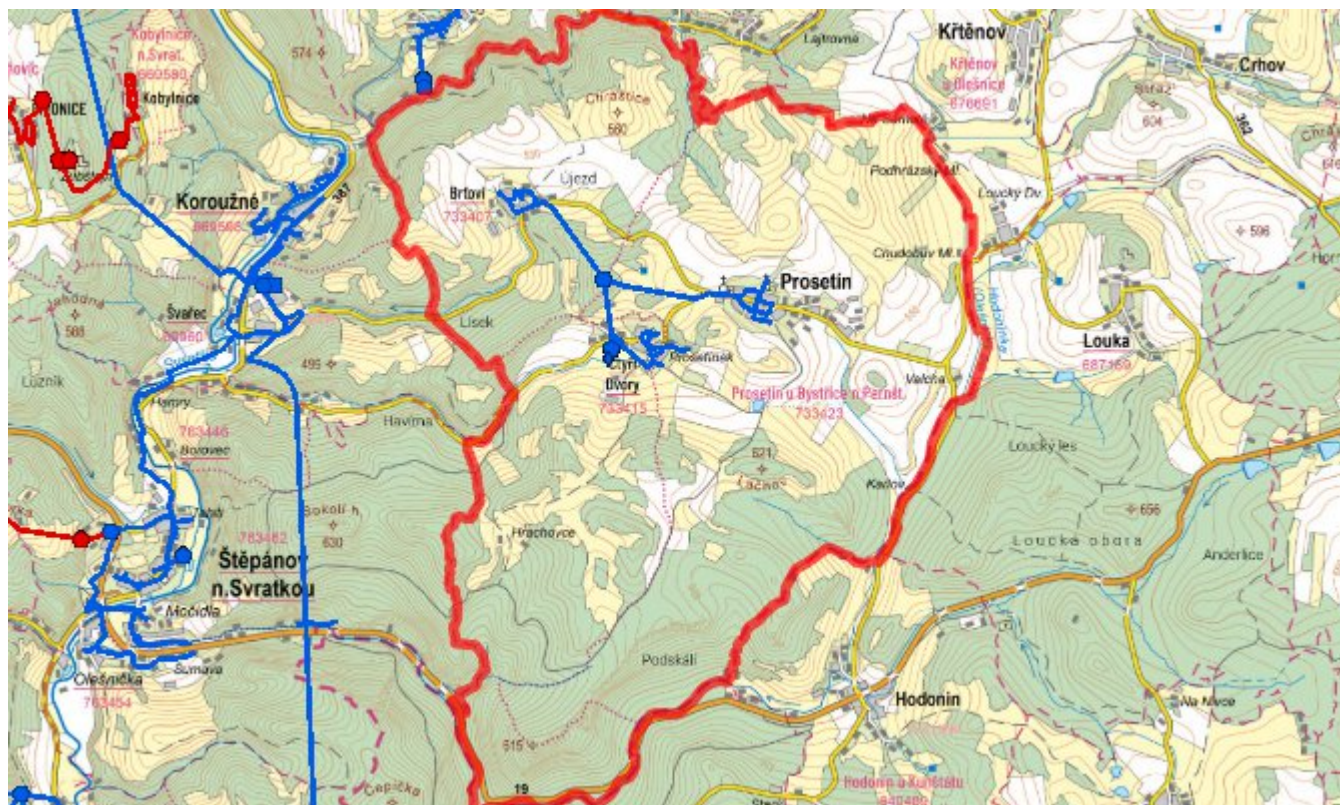
### **Navrhované zdroje pitné vody**

S novými vodními zdroji se neuvažuje.

### **Časový harmonogram**

V oblasti zásobování pitnou vodou se pro obec Prosetín realizace navrhovaných opatření předpokládá do r. 2030.

## Mapa



## D. KANALIZACE A ČOV

### D.1 Počet obyvatel připojených na ČOV

Název části obce	Počet připojených obyvatel						
	2002	2005	2010	2015	2020	2025	2030
<b>Brňoví</b>	-	-	-	-	-	-	-
<b>Čtyři Dvory</b>	-	-	-	-	-	-	-
<b>Prosetín</b>	-	-	-	-	-	225	230
<b>Obec Prosetín celkem</b>	-	-	-	-	-	<b>225</b>	<b>230</b>

## D.2 Kanalizace – popis stávajícího stavu

### **Místní (městská) část Brťoví**

V místní části je v současnosti většina obyvatel napojena na jednotnou kanalizační síť. Při výstavbě kanalizace, jejíž celková délka činí cca 690 m, byly použity betonové trouby o profilu DN 300 mm. Celá kanalizační síť je rozdělena do 2 povodí, jejichž hlavní stoky jsou zaústěny do Záskalského potoka. Odpadní vody odtékají po předčištění v biologických septicích stávající kanalizací přímo do toku.

V místní části není vybudována čistírna odpadních vod.

### **Místní (městská) část Čtyři Dvory**

V místní části je v současnosti většina obyvatel napojena na jednotnou kanalizační síť. Při výstavbě kanalizace, jejíž celková délka činí cca 970 m, byly použity betonové trouby profilů DN 300 - 600 mm. V místní části není vybudována čistírna odpadních vod.

### **Místní (městská) část Prosetín**

V místní části byla v minulosti vybudována jednotná kanalizační síť, na kterou je napojena většina obyvatel. Při výstavbě kanalizace, jejíž celková délka činí cca 1590 m, byly použity betonové trouby. Celá kanalizační síť je zaústěna do místního potoka, do kterého odtékají odpadní vody po předčištění v biologických septicích. Odpadní vody z části místní části jsou zachycovány do bezodtokých jímek.

V místní části není vybudována čistírna odpadních vod.

## D.3 Kanalizace – popis návrhového stavu

### **Místní (městská) část Brťoví**

Vzhledem k technickému stavu části kanalizační sítě se předpokládá částečná obnova (rekonstrukce) kanalizační sítě včetně souvisejících objektů. Dále se navrhuje dostavba kanalizační sítě v lokalitách, kde dosud není vybudována.

V místní části bude vybudována čistírna odpadních vod.

V současnosti napojené obce (místní části): nejsou

Nově napojené obce (místní části): Brťoví

Návrhový svaz z obcí (místních částí): není

Pokud nebude zajištěna výstavba čistírny odpadních vod, budou vzhledem k nízkému počtu obyvatel odpadní vody z jednotlivých domácností zneškodňovány individuálním způsobem

(např. domovní čistírny odpadních vod, jímky na vyvážení).

### **Místní (městská) část Čtyři Dvory**

Vzhledem k technickému stavu části kanalizační sítě se předpokládá částečná obnova (rekonstrukce) kanalizační sítě včetně souvisejících objektů. Dále se navrhuje dostavba kanalizační sítě v lokalitách, kde dosud není vybudována.

V místní části bude vybudována čistírna odpadních vod.

V současnosti napojené obce (místní části): nejsou

Nově napojené obce (místní části): Čtyři Dvory

Návrhový svoz z obcí (místních částí): není

Pokud nebude zajištěna výstavba čistírny odpadních vod, budou vzhledem k nízkému počtu obyvatel odpadní vody z jednotlivých domácností zneškodňovány individuálním způsobem (např. domovní čistírny odpadních vod, jímky na vyvážení).

### **Místní (městská) část Prosetín**

Vzhledem k technickému stavu části kanalizační sítě se předpokládá částečná obnova (rekonstrukce) kanalizační sítě včetně souvisejících objektů. Dále se navrhuje dostavba kanalizační sítě v lokalitách, kde dosud není vybudována.

V místní části bude vybudována čistírna odpadních vod.

V současnosti napojené obce (místní části): nejsou

Nově napojené obce (místní části): Prosetín

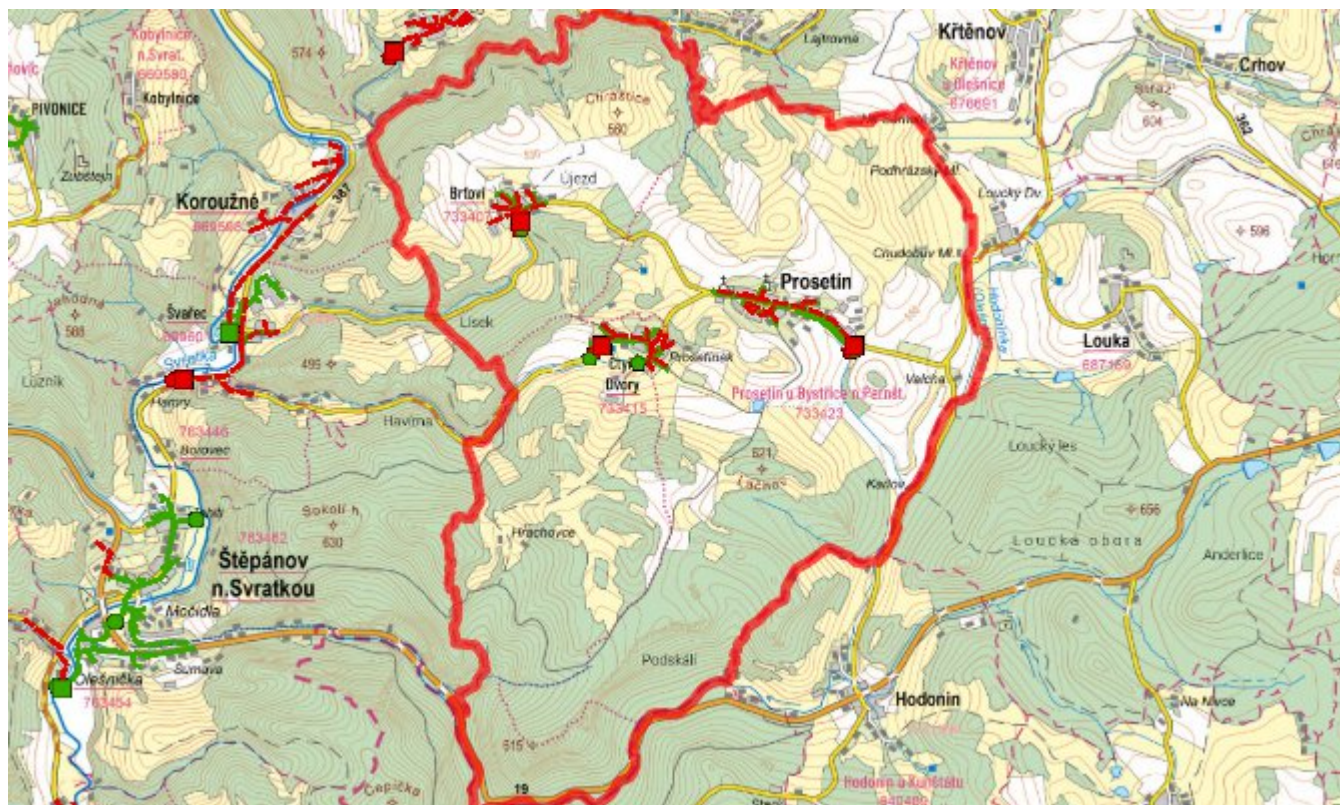
Návrhový svoz z obcí (místních částí): není

Pokud nebude zajištěna výstavba čistírny odpadních vod, budou vzhledem k nízkému počtu obyvatel odpadní vody z jednotlivých domácností zneškodňovány individuálním způsobem (např. domovní čistírny odpadních vod, jímky na vyvážení).

### **Časový harmonogram**

V oblasti odkanalizování a čištění odpadních vod se pro obec Prosetín realizace navrhovaných opatření nepředpokládá do r. 2030.

## Mapa



## E. EKONOMICKÁ ČÁST

Součástí PRVKUK není řešení problematiky imisních limitů ukazatelů přípustného znečištění povrchových vod dle přílohy 3 Nařízení vlády 61/2003 Sb. V nákladech na čistírny odpadních vod není počítáno s investicí do technologií, které zabezpečí splnění těchto limitů. Imisními limity se zabývají jednotlivé Plány povodí.

Předpokládané investiční náklady v letech 2015 - 2030 [tis. Kč]

Název části obce	Typ investice		
	Vodovody	Kanalizace	Celkem
Brtovi	140,0	-	140,0
Čtyři Dvory	200,0	-	200,0
Prosetín	503,0	10 660,0	11 163,0
<b>Obec Prosetín celkem</b>	<b>843,0</b>	<b>10 660,0</b>	<b>11 503,0</b>



## AKTUALIZACE

<b>Datum projednání</b>	<b>Číslo projednání</b>	<b>Typ projednání</b>	<b>Popis</b>
15. 12. 2015	0646/07/2015/ZK	usnesení zastupitelstva	Schválení komplexní aktualizace PRVKUK v roce 2015. Došlo ke sjednocení karet na úroveň obce.