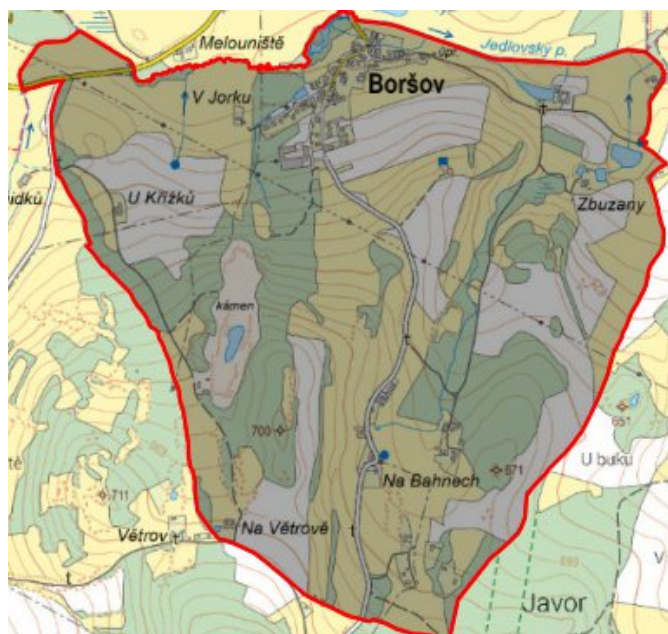


Boršov - CZ063.3707.6105.163 - stav 15. 12. 2015

A. OBEC

Boršov

Číslo obce PRVKUK	163
Kód obce PRVKUK	CZ063.3707.6105.163
Kód obce	586927
Číslo ORP (ČSÚ) Název ORP	1503 (6105) Jihlava
Číslo POU Název POU	3018 Jihlava



Členění obce

Úplný kód části obce PRVKUK	Název části obce	Kód části obce PRVKUK	Kód části obce RÚIAN
CZ063.3707.6105.0163.01	Boršov	00800	8001

B. CHARAKTERISTIKA OBCE

B.1 Základní informace o obci

Obec Boršov se nachází v Kraji Vysočina, okres Jihlava, západně od města Jihlava. Pověřený úřad Jihlava. Obcí protéká Jedlovský potok. Rozsah zástavby je v rozmezí 598 – 610 m n.m. Obec Boršov se nachází v povodí VN Hubenov.

B.2 Demografický vývoj (prognóza)

Název části obce	Bydlící obyvatelé	Počet bydlících obyvatel						
		2002	2005	2010	2015	2020	2025	2030
Boršov	trvale bydlící	104	104	104	152	161	170	178
	přechodně bydlící	38	38	38	38	38	38	38
	celkem	142	142	142	190	199	208	216
Obec Boršov celkem	trvale bydlící	104	104	104	152	161	170	178
	přechodně bydlící	38	38	38	38	38	38	38
	celkem	142	142	142	190	199	208	216

B.3 Vývoj počtu obyvatel v obci (ČSÚ)

Obec	2009	2010	2011	2012	2013	2014	2015	2016	2017	2018	2019	2020	2021	2022	2023	2024	2025
Boršov	139	152	154	153	154	153	161	165	166	168	170	170	163	163	163	-	-

C. VODOVODY

C.1 Počet obyvatel připojených na vodovod

Název části obce	Počet připojených obyvatel						
	2002	2005	2010	2015	2020	2025	2030
Boršov	92	96	104	97	98	94	99
Obec Boršov celkem	92	96	104	97	98	94	99

C.2 Vodovody – popis stávajícího stavu

V obci Boršov je veřejný vodovod, který byl vybudován v akci „Z“ jako vodovod skupinový.

Zdrojem vody veřejného vodovodu je studna S1 o vydatnosti cca 0,6 l/s, povolený odběr ze zdroje 0,5 l/s, skutečný odběr vody 0,3 l/s.

Ze studny S1 natéká voda do ČS, ze které je čerpána výtlakem délky 272 m v množství cca 0,3 l/s do VDJ Boršov 15 m³, kde je upravována a akumulována před odtokem do spotřebiště Boršov.

Celková délka trubního vedení vodovodu Boršov je cca 1910 m, z toho rozvodná vodovodní síť Boršov je celkové délky cca 1638 m.

Jako záložní zdroj vody je vedena studna S2, tento zdroj je však závislý na čerpání přebytečné vody z lomu Boršov (pro snížení hladiny pro umožnění těžby kamene). V případě, že lom přebytečnou vodu nečerpá, je studna S2 prakticky okamžitě bez vody. S ohledem na to, že společnost provozující lom je od roku 2003 v likvidaci, lze předpokládat, že čerpání z lomu výhledově ustane, tzn. že se studnou S2 jako zdrojem vody pro veřejný vodovod Boršov nelze uvažovat.

C.3 Vodovody – popis návrhového stavu

Ke stávající studni S1 se předpokládá zajištění posilujícího nového vodního zdroje (vrtanou studnu) a jeho napojení. Dále se předpokládá intezifikace ÚV a rekonstrukce VDJ.

Vzhledem k technickému stavu části vodovodní sítě se předpokládá částečná obnova (rekonstrukce) vodovodní sítě včetně souvisejících objektů. Dále se navrhuje dostavba vodovodní sítě v lokalitách, kde dosud není vybudována.

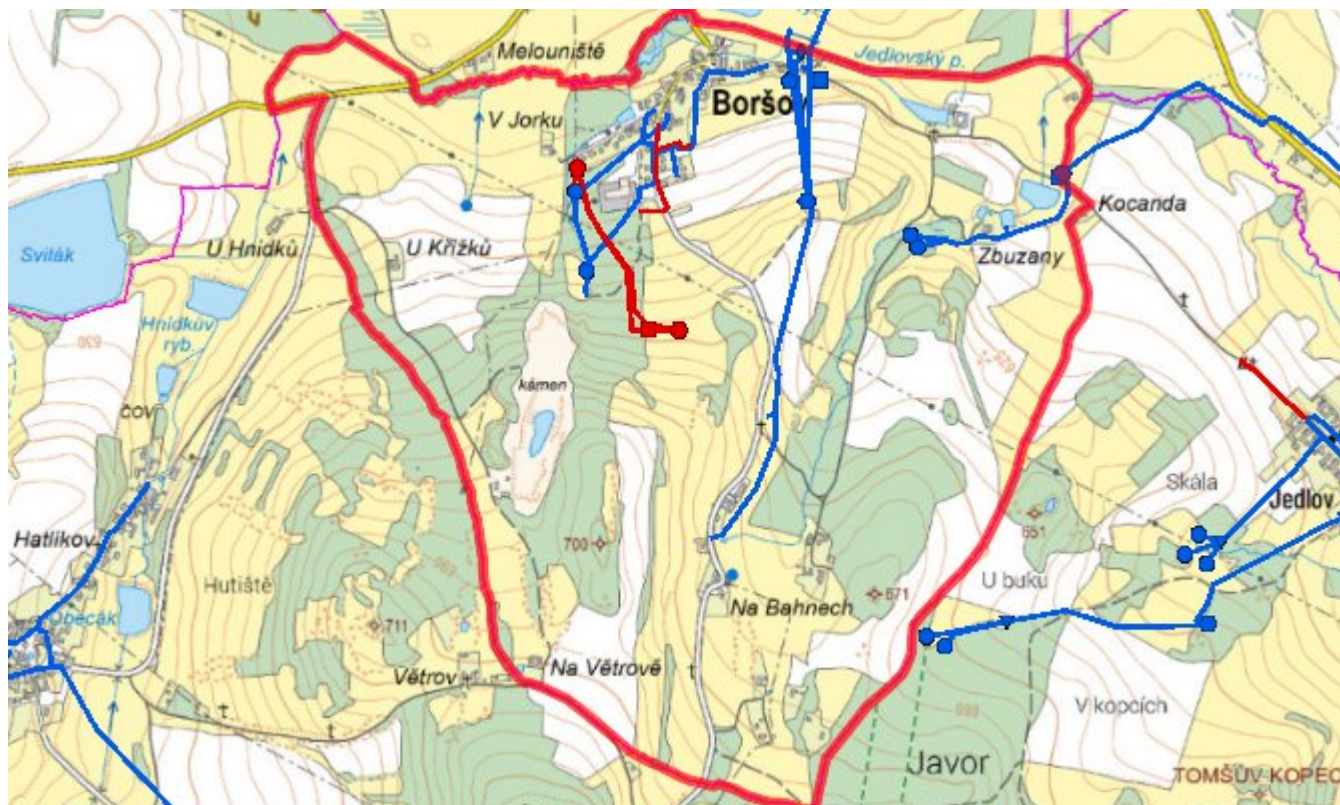
Navrhované zdroje pitné vody

Uvažuje se s novým posilujícím vodním zdrojem.

Časový harmonogram

V oblasti zásobování pitnou vodou se pro obec Boršov realizace navrhovaných opatření předpokládá do r. 2030.

Mapa



D. KANALIZACE A ČOV

D.1 Počet obyvatel připojených na ČOV

Název části obce	Počet připojených obyvatel						
	2002	2005	2010	2015	2020	2025	2030
Boršov	-	-	-	97	98	94	99
Obec Boršov celkem	-	-	-	97	98	94	99

D.2 Kanalizace – popis stávajícího stavu

Obec má vybudovanou oddílnou kanalizaci. Splaškové vody z nemovitostí jsou odváděny kanalizačním sběračem na ČOV Dušejov. Celková délka splaškové kanalizace činí cca 1246 m.

D.3 Kanalizace – popis návrhového stavu

Vzhledem k technickému stavu části kanalizační sítě se předpokládá částečná obnova (rekonstrukce) kanalizační sítě včetně souvisejících objektů. Dále se navrhuje dostavba kanalizační sítě v lokalitách, kde dosud není vybudována.

Časový harmonogram

V oblasti odkanalizování a čištění odpadních vod se pro obec Boršov realizace navrhovaných opatření předpokládá do r. 2030.

Mapa



E. EKONOMICKÁ ČÁST

Součástí PRVKUK není řešení problematiky imisních limitů ukazatelů přípustného znečištění povrchových vod dle přílohy 3 Nařízení vlády 61/2003 Sb. V nákladech na čistírny odpadních vod není počítáno s investicí do technologií, které zabezpečí splnění těchto limitů. Imisními limity se zabývají jednotlivé Plány povodí.

Předpokládané investiční náklady v letech 2015 - 2030 [tis. Kč]

Název části obce	Typ investice		
	Vodovody	Kanalizace	Celkem
Boršov	11 050,0	2 500,0	13 550,0
Obec Boršov celkem	11 050,0	2 500,0	13 550,0

AKTUALIZACE

Datum projednání	Číslo projednání	Typ projednání	Popis
15. 12. 2015	0646/07/2015/ZK	usnesení zastupitelstva	Schválení komplexní aktualizace PRVKUK v roce 2015. Došlo ke sjednocení karet na úroveň obce.