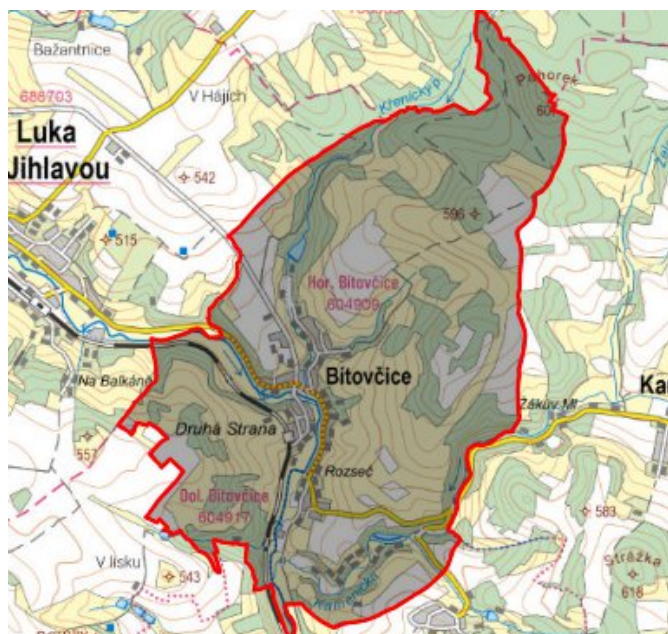


Bítovčice - CZ063.3707.6105.162 - stav 28. 1. 2019

A. OBEC

Bítovčice

Číslo obce PRVKUK	162
Kód obce PRVKUK	CZ063.3707.6105.162
Kód obce	586897
Číslo ORP (ČSÚ) Název ORP	1503 (6105) Jihlava
Číslo POU Název POU	3018 Jihlava



Členění obce

Úplný kód části obce PRVKUK	Název části obce	Kód části obce PRVKUK	Kód části obce RÚIAN
CZ063.3707.6105.0162.01	Bítovčice	41235	412350

B. CHARAKTERISTIKA OBCE

B.1 Základní informace o obci

Obec Bítovčice se nachází v okrese Jihlava. Příslušnost k pověřenému úřadu - Jihlava, stavební úřad - Luka nad Jihlavou. Obcí protéká Křenicý potok a řeka Jihlava. Rozsah zástavby je v rozmezí 435 - 470 m n.m.

B.2 Demografický vývoj (prognóza)

Název části obce	Bydlící obyvatelé	Počet bydlících obyvatel						
		2002	2005	2010	2015	2020	2025	2030
Bítovčice	trvale bydlící	399	398	398	450	450	452	452
	přechodně bydlící	-	-	-	12	12	13	12
	celkem	399	398	398	462	462	465	464
Obec Bítovčice celkem	trvale bydlící	399	398	398	450	450	452	452
	přechodně bydlící	-	-	-	12	12	13	12
	celkem	399	398	398	462	462	465	464

B.3 Vývoj počtu obyvatel v obci (ČSÚ)

Obec	2009	2010	2011	2012	2013	2014	2015	2016	2017	2018	2019	2020	2021	2022	2023	2024	2025
Bítovčice	437	429	431	438	451	446	442	443	434	426	421	421	420	420	420	-	-

C. VODOVODY

C.1 Počet obyvatel připojených na vodovod

Název části obce	Počet připojených obyvatel						
	2002	2005	2010	2015	2020	2025	2030
Bítovčice	396	396	396	462	462	465	454
Obec Bítovčice celkem	396	396	396	462	462	465	454

C.2 Vodovody – popis stávajícího stavu

V obci Bítovčice je vybudován veřejný vodovod z roku 1982. Obec je zásobena vodou v rámci skupinového vodovodu Velký Beranov - Luka nad Jihlavou - Bítovčice - Vysoké Studnice. Voda je čerpána do VDJ Luka nad Jihlavou – starý s akumulací 250 m³ (513,3/508,68 m n.m.), odkud je voda čerpána do VDJ Bítovčice 2 x 100 m³ (502,0/499,0 m n.m.). Obec Bítovčice je zásobena gravitačně z VDJ Bítovčice zásobovacím řadem do rozvodné sítě.

Skupinový vodovod Velký Beranov – Luka nad Jihlavou – Bítovčice – Vysoké Studnice je připojen na skupinový vodovod Jihlava, jehož zdrojem je VN Hubenov, odkud je voda dopravována na ÚV Hosov. V případě nedostatečné kapacity podzemního zdroje Rytířsko dochází k mísení těchto vod v jednom z VDJ Velký Beranov.

C.3 Vodovody – popis návrhového stavu

V obci je uvažováno s modernizací stávajícího VDJ a s vyhledáním nového místního vodního zdroje pitné vody.

Vzhledem k technickému stavu části vodovodní sítě se předpokládá částečná obnova (rekonstrukce) vodovodní sítě včetně souvisejících objektů. Dále se navrhuje dostavba vodovodní sítě v lokalitách, kde dosud není vybudována.

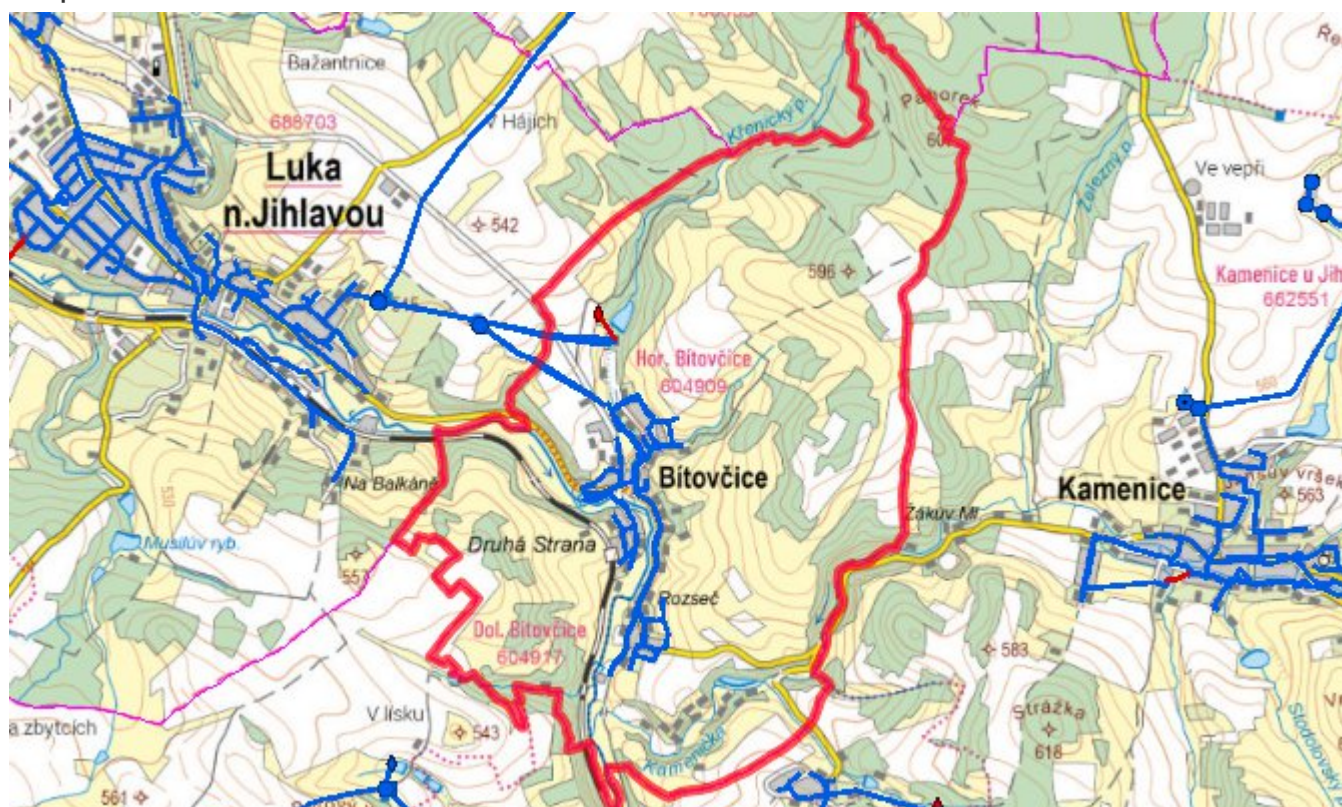
Navrhované zdroje pitné vody

Uvažuje se s novým místním zdrojem pitné vody – vrtem.

Časový harmonogram

V oblasti zásobování pitnou vodou se pro obec Bítovčice realizace navrhovaných opatření předpokládá do r. 2030.

Mapa



D. KANALIZACE A ČOV

D.1 Počet obyvatel připojených na ČOV

Název části obce	Počet připojených obyvatel						
	2002	2005	2010	2015	2020	2025	2030
Bítovčice	-	-	-	-	462	465	454
Obec Bítovčice celkem	-	-	-	-	462	465	454

D.2 Kanalizace – popis stávajícího stavu

V obci byla realizována výstavba nové splaškové kanalizace včetně výtlačných řadů a ČS. Odpadní vody jsou kanalizačním řadem odváděny na novou ČOV pro obec Bítovčice.

Stávající stoky jednotné kanalizace budou plnit funkci dešťové kanalizace.

V obci je vybudována ČOV pro 444 EO (s týdenním maximem pro 532 EO)

V současnosti napojené obce (místní části): Bítovčice

Nově napojené obce (místní části): nejsou

Návrhový svoz z obcí (místních částí): není

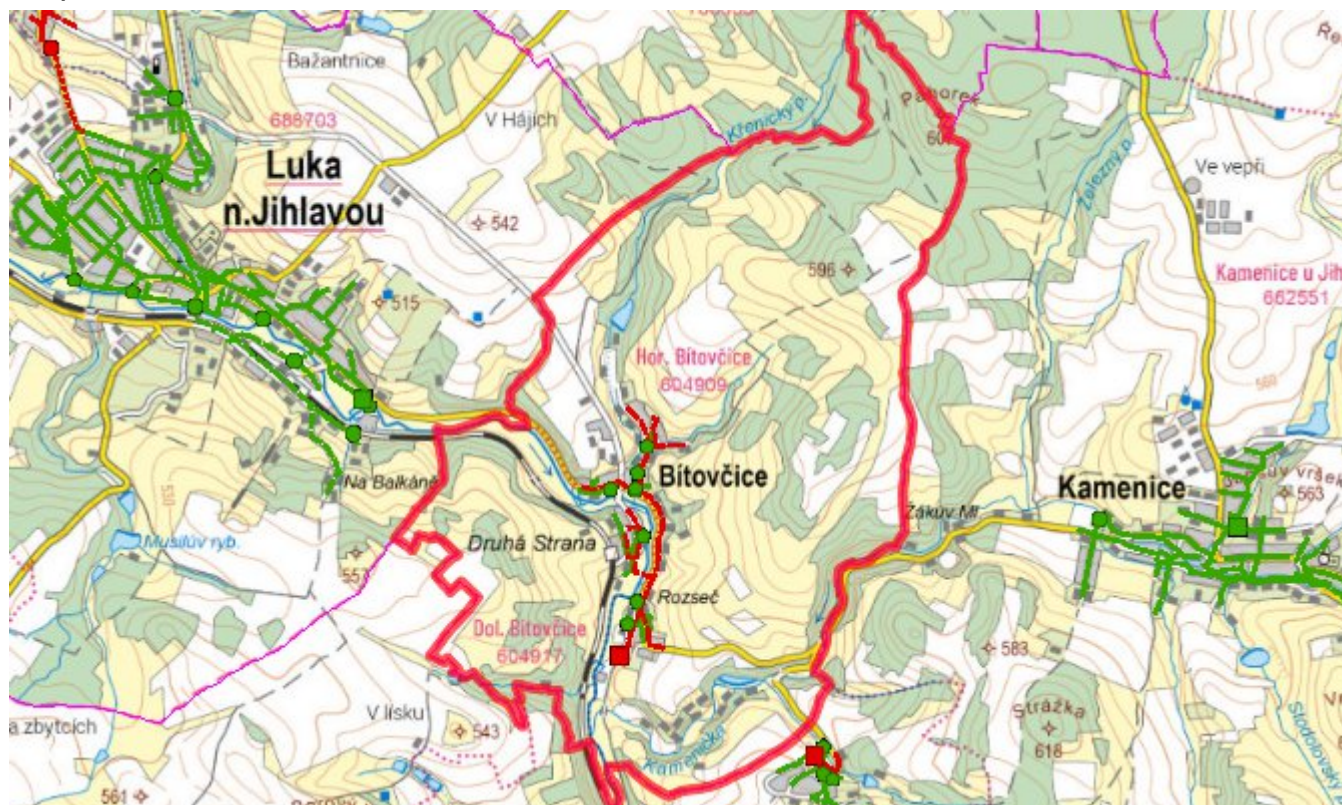
D.3 Kanalizace – popis návrhového stavu

Navrhuje se výstavba kanalizace v lokalitách, kde dosud není vybudována.

Časový harmonogram

V oblasti odkanalizování a čištění odpadních vod se pro obec Bítovčice realizace navrhovaných opatření předpokládá do r. 2030.

Mapa



E. EKONOMICKÁ ČÁST

Součástí PRVKUK není řešení problematiky imisních limitů ukazatelů přípustného znečištění povrchových vod dle přílohy 3 Nařízení vlády 61/2003 Sb. V nákladech na čistírny odpadních vod není počítáno s investicí do technologií, které zabezpečí splnění těchto limitů. Imisními limity se zabývají jednotlivé Plány povodí.

Předpokládané investiční náklady v letech 2015 - 2030 [tis. Kč]

Název části obce	Typ investice		
	Vodovody	Kanalizace	Celkem
Bítovčice	6 500,0	60 000,0	66 500,0
Obec Bítovčice celkem	6 500,0	60 000,0	66 500,0

AKTUALIZACE

Datum projednání	Číslo projednání	Typ projednání	Popis
28. 1. 2019	202/2019	administrativní opatření	Bítovčice - ČOV pro 444 EO (s týdenním maximem 532 EO)
15. 12. 2015	0646/07/2015/ZK	usnesení zastupitelstva	Schválení komplexní aktualizace PRVKUK v roce 2015. Došlo ke sjednocení karet na úroveň obce.