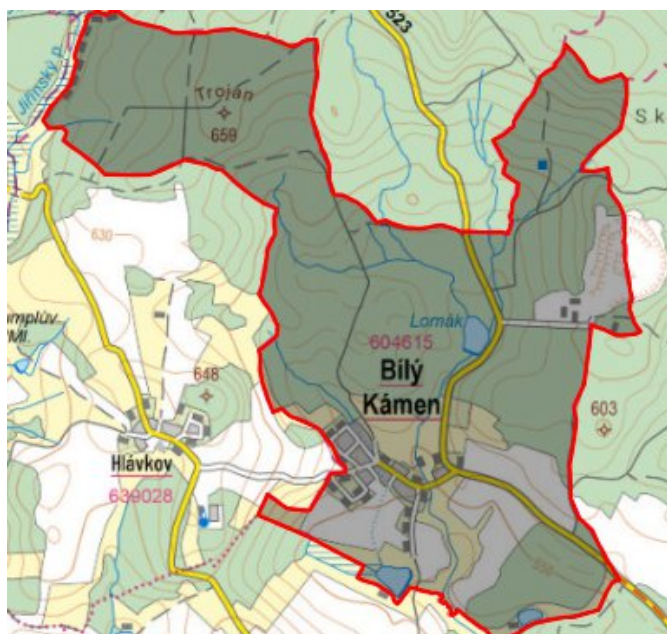


Bílý Kámen - CZ063.3707.6105.161 - stav 15. 12. 2015

A. OBEC

Bílý Kámen

Číslo obce PRVKUK	161
Kód obce PRVKUK	CZ063.3707.6105.161
Kód obce	586889
Číslo ORP (ČSÚ) Název ORP	1503 (6105) Jihlava
Číslo POU Název POU	3018 Jihlava



Členění obce

Úplný kód části obce PRVKUK	Název části obce	Kód části obce PRVKUK	Kód části obce RÚIAN
CZ063.3707.6105.0161.01	Bílý Kámen	00461	4618

B. CHARAKTERISTIKA OBCE

B.1 Základní informace o obci

Obec Bílý Kámen se nachází v Kraji Vysočina, okres Jihlava. Příslušnost k pověřenému úřadu – Jihlava. Obcí protéká místní vodní tok a pod obcí protéká Bělokamenský potok, do kterého je zaústěna kanalizace. Rozsah zástavby je v rozmezí 546 - 564 m n.m.

B.2 Demografický vývoj (prognóza)

Název části obce	Bydlící obyvatelé	Počet bydlících obyvatel						
		2002	2005	2010	2015	2020	2025	2030
Bílý Kámen	trvale bydlící	151	151	151	256	285	312	338
	přechodně bydlící	10	10	10	10	10	10	10
	celkem	161	161	161	266	295	322	348
Obec Bílý Kámen celkem	trvale bydlící	151	151	151	256	285	312	338
	přechodně bydlící	10	10	10	10	10	10	10
	celkem	161	161	161	266	295	322	348

B.3 Vývoj počtu obyvatel v obci (ČSÚ)

Obec	2009	2010	2011	2012	2013	2014	2015	2016	2017	2018	2019	2020	2021	2022	2023	2024
Bílý Kámen	217	231	251	266	272	286	286	280	276	283	288	288	290	290	290	-

C. VODOVODY

C.1 Počet obyvatel připojených na vodovod

Název části obce	Počet připojených obyvatel						
	2002	2005	2010	2015	2020	2025	2030
Bílý Kámen	161	161	160	256	285	312	338
Obec Bílý Kámen celkem	161	161	160	256	285	312	338

C.2 Vodovody – popis stávajícího stavu

V obci Bílý Kámen je vybudovaný vodovod, který je součástí skupinového vodovodu Vyskytná nad Jihlavou - Hlávkov - Jiřín - Rounek - Bílý Kámen.

Výstavba vodovodu byla rozdělena do 2 fází. V 1. etapě stavby bylo vybudováno prameniště, svodné řady, přívodný řad a objekty na řadech. Stavba byla zkolaudována r. 1987. Ve 2. etapě byla vybudována rozvodná síť.

Zdrojem pitné vody je prameniště, které je situováno v lesích severně od obce Bílý Kámen. Prameniště je rozděleno státní silnicí na 2 části – západní a východní. Západní prameniště má 8 studní, východní prameniště 9 studní S1 – S9 (S1 není napojena). Studny jsou z betonových skruží $\text{C} 100$ cm, hloubky 4,0 – 5,6 m.

Voda je ze studní sváděna svodným řadem do sběrných šachet SŠ1 – SŠ6. Svodné řady se postupně napojují na přívodní řad, kterým je voda přivedena do vodojemu. Kapacita přívodného řadu je 7,6 l/s.

Je zde vybudována také propojovací šachta, která umožňuje zásobení obcí Bílý Kámen a Hlávkov.

Voda je upravována odkyselením na tlakových filtrech a desinfikována chlorem. Součástí úpravny vody je VDJ Vyskytná 2 x 250 m³ (569,20/566,00 m n.m.).

Rozvodná síť v obci je z PVC. Obyvatelé jsou zásobeni z vodojemu gravitačně.

V roce 2008 byla realizována výstavba vodovodních řadů pro veřejnou potřebu v délce 550 m pro novou lokalitu 25 rodinných domů.

V roce 2008 došlo k posílení vodního zdroje zapojením přepadu ze studny pomocí vodovodního potrubí v délce 115 m.

V roce 2011 bylo realizováno posílení vodovodu o kopanou studnu hl. 6 m v k.ú. Bílý Kámen a výtlačný řad od studny ke stávající sběrné šachtě z HDPE v délce 197 m.

C.3 Vodovody – popis návrhového stavu

Vzhledem k technickému stavu části vodovodní sítě se předpokládá částečná obnova (rekonstrukce) vodovodní sítě včetně souvisejících objektů. Dále se navrhuje dostavba vodovodní sítě v lokalitách, kde dosud není vybudována.

Navrhované zdroje pitné vody

S novými vodními zdroji se neuvažuje.

Časový harmonogram

V oblasti zásobování pitnou vodou se pro obec Bílý Kámen realizace navrhovaných opatření nepředpokládá do r. 2030.

Mapa



D. KANALIZACE A ČOV

D.1 Počet obyvatel připojených na ČOV

Název části obce	Počet připojených obyvatel						
	2002	2005	2010	2015	2020	2025	2030
Bílý Kámen	-	-	-	-	-	-	-
Obec Bílý Kámen celkem	-	-	-	-	-	-	-

D.2 Kanalizace – popis stávajícího stavu

Obec má vybudovanou jednotnou kanalizační soustavu. Délka sítě je cca 3500 m.

V roce 2008 byla realizována výstavba kanalizace pro veřejnou potřebu v celkové délce 792 m pro novou lokalitu 25 rodinných domů.

V obci není vybudována čistírna odpadních vod.

D.3 Kanalizace – popis návrhového stavu

Současný technický stav kanalizace v obci je nevyhovující. Proto je uvažováno v obci s výstavbou nové kanalizace, odvádějící pouze splaškové vody. Stávající stoky budou plnit funkci dešťové kanalizace.

V obci bude vybudována čistírna odpadních vod.

V současnosti napojené obce (místní části): nejsou

Nově napojené obce (místní části): Bílý Kámen

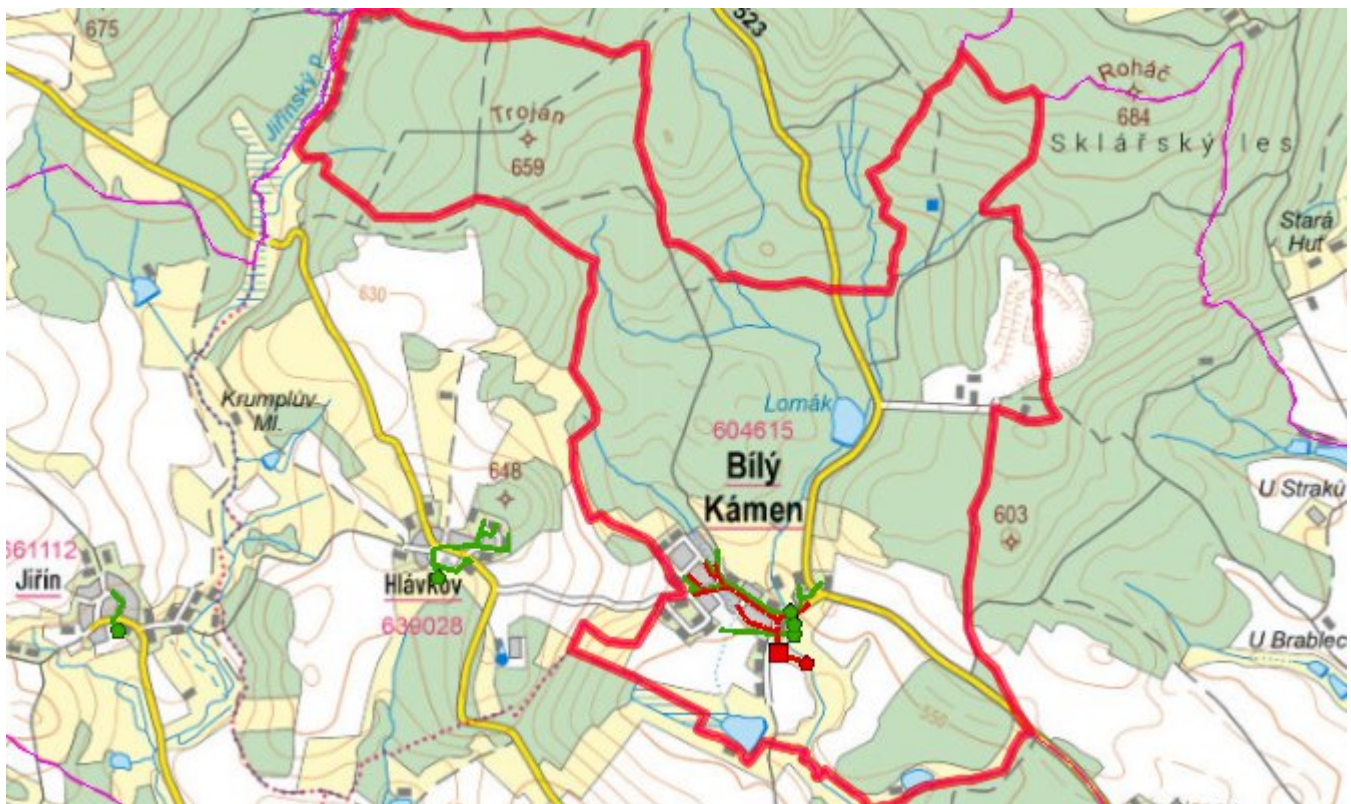
Návrhový svaz z obcí (místních částí): není

Pokud nebude zajištěna výstavba čistírny odpadních vod, budou vzhledem k nízkému počtu obyvatel odpadní vody z jednotlivých domácností zneškodňovány individuálním způsobem (např. domovní čistírny odpadních vod, jímky na vyvážení).

Časový harmonogram

V oblasti odkanalizování a čištění odpadních vod se pro obec Bílý Kámen realizace navrhovaných opatření nepředpokládá do r. 2030.

Mapa



E. EKONOMICKÁ ČÁST

Součástí PRVKUK není řešení problematiky imisních limitů ukazatelů přípustného znečištění povrchových vod dle přílohy 3 Nařízení vlády 61/2003 Sb. V nákladech na čistírny odpadních vod není počítáno s investicí do technologií, které zabezpečí splnění těchto limitů. Imisními limity se zabývají jednotlivé Plány povodí.

Předpokládané investiční náklady v letech 2015 - 2030 [tis. Kč]

Název části obce	Typ investice		
	Vodovody	Kanalizace	Celkem
Bílý Kámen	-	-	-
Obec Bílý Kámen celkem	-	-	-

AKTUALIZACE

Datum projednání	Číslo projednání	Typ projednání	Popis
15. 12. 2015	0646/07/2015/ZK	usnesení zastupitelstva	Schválení komplexní aktualizace PRVKUK v roce 2015. Došlo ke sjednocení karet na úroveň obce.