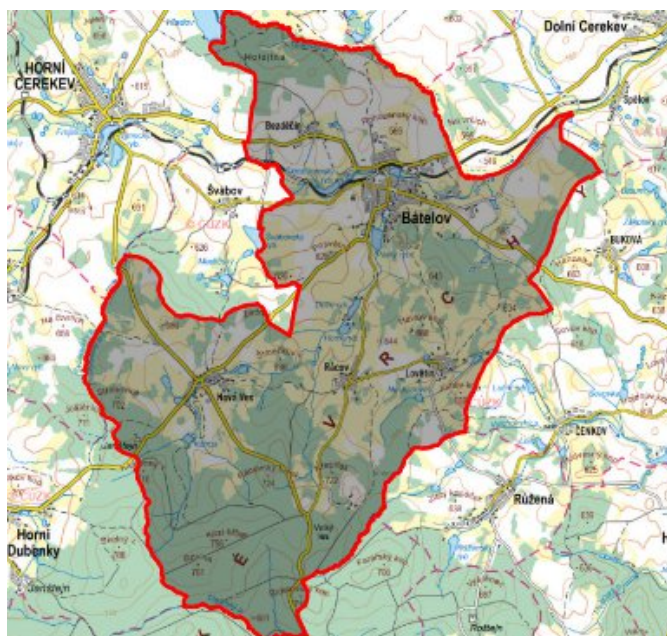


Batelov - CZ063.3707.6105.160 - stav 1. 1. 2022

A. OBEC

Batelov

Číslo obce PRVKUK	160
Kód obce PRVKUK	CZ063.3707.6105.160
Kód obce	586862
Číslo ORP (ČSÚ) Název ORP	1503 (6105) Jihlava
Číslo POU Název POU	3042 Třešť



Členění obce

Úplný kód části obce PRVKUK	Název části obce	Kód části obce PRVKUK	Kód části obce RÚIAN
CZ063.3707.6105.0160.01	Batelov	00114	1147
CZ063.3707.6105.0160.02	Bezděčín	00343	3433
CZ063.3707.6105.0160.03	Lovětín	08769	87696
CZ063.3707.6105.0160.04	Nová Ves	10567	105678
CZ063.3707.6105.0160.05	Rácov	13729	137294

B. CHARAKTERISTIKA OBCE

B.1 Základní informace o obci

Městys Batelov se nachází v okrese Jihlava asi 16 kilometrů jihozápadně od města Jihlavy a asi 20 kilometrů jihovýchodně od města Pelhřimova. Pověřený úřad – Třešť, stavební úřad – Batelov.

Městys má 5 místních částí - Batelov, Bezděčín, Lovětín, Nová Ves a Rácov. Obcí protéká řeka Jihlava a Batelovský potok. Rozsah zástavby je v rozmezí 546 – 586 m n.m.

Částí městyse Nová Ves protéká Novoveský potok, Rácovem místní bezejmenný potok, který ústí do Batelovského potoka. Lovětínem protéká bezejmenný potok, který ústí do Lovětínského potoka.

Bezděčín se nachází asi 1 km SZ od Batelova. V částí městyse je pouze místní meliorace a rybník. Rozsah zástavby 584 – 594 m n.m.

Nová Ves je vzdálena asi 4 km na JZ od Batelova. Rozsah zástavby 618 – 614 m n.m., Rácov 615 – 640 m n.m., Lovětín 602 – 620 m n.m.

B.2 Demografický vývoj (prognóza)

Název části obce	Bydlící obyvatelé	Počet bydlících obyvatel						
		2002	2005	2010	2015	2020	2025	2030
Batelov	trvale bydlící	1 868	1 864	1 864	1 870	1 879	1 885	1 884
	přechodně bydlící	0	0	0	120	125	125	130
	celkem	1 868	1 864	1 864	1 990	2 004	2 010	2 014
Bezděčín	trvale bydlící	99	99	99	86	79	72	65
	přechodně bydlící	0	0	0	0	0	0	0
	celkem	99	99	99	86	79	72	65
Lovětín	trvale bydlící	107	107	107	106	105	104	103
	přechodně bydlící	0	0	0	0	0	0	0
	celkem	107	107	107	106	105	104	103

Nová Ves	trvale bydlící	184	184	184	160	149	138	127
	přechodně bydlící	0	0	0	0	0	0	0
	celkem	184	184	184	160	149	138	127
Rácov	trvale bydlící	135	135	135	126	123	121	118
	přechodně bydlící	0	0	0	0	0	0	0
	celkem	135	135	135	126	123	121	118
Obec Batelov celkem	trvale bydlící	2 393	2 389	2 389	2 348	2 335	2 320	2 297
	přechodně bydlící	0	0	0	120	125	125	130
	celkem	2 393	2 389	2 389	2 468	2 460	2 445	2 427

B.3 Vývoj počtu obyvatel v obci (ČSÚ)

Obec	2009	2010	2011	2012	2013	2014	2015	2016	2017	2018	2019	2020	2021	2022	2023	2024	2025
Batelov	2342	2316	2340	2324	2340	2358	2342	2363	2372	2361	2362	2362	2368	2368	2368	-	-

C. VODOVODY

C.1 Počet obyvatel připojených na vodovod

Název části obce	Počet připojených obyvatel						
	2002	2005	2010	2015	2020	2025	2030
Batelov	1 832	1 837	1 849	1 990	2 004	2 010	2 015
Bezděčín	99	99	99	86	79	72	65
Lovětín	102	102	102	106	105	104	103
Nová Ves	178	178	178	160	149	138	127
Rácov	135	135	135	126	123	121	118
Obec Batelov celkem	2 346	2 351	2 363	2 468	2 460	2 445	2 428

C.2 Vodovody – popis stávajícího stavu

Místní (městská) část Batelov

V části městyse Batelov je vybudovaný veřejný vodovod. Vodovod je skupinový Batelov - Bezděčín. Vodovod byl uveden do provozu r. 1974.

Zdrojem vody pro skupinový vodovod jsou dvě jímací území:

1. Prameniště Rácov – Nová Ves o vydatnosti 3,3 - 5 l/s s celkem 16 studnami a 2 jímacími zářezy. Jímaná voda ze studní je svedena do společné odkyselovací stanice (OS) s akumulací 20 m³ (631,0 m n.m.) pomocí dvou hlavních svodných řadů (materiál PE DN 63 mm a PVC DN 110 a 160 mm). Kapacita OS je 6 l/s. Vybavení 3 filtry + dezinfekce chlornanem sodným. Z OS je voda gravitačním přívodným řadem z PVC DN 160 délky 2495 m svedena do VDJ Batelov 2 x 250 m³ (609,0/606,0 m n.m.). Z VDJ je voda dopravována hlavním přiváděcím řadem PVC DN 160 mm, délky 682 m. Hlavní zásobovací řady jsou z PE DN 160 délky 200 m a z PVC DN 160 délky 1320 m.

2. Prameniště Bezděčín – o vydatnosti 5,5 l/s se 2 vrty. Voda z vrtů je čerpána výtlačným řadem PVC DN 160 mm délky 812,0 m do VDJ Bezděčín 2 x 150 m³. Z VDJ vede do obce přívodný řad PVC DN 160 mm délky 547,0 m.

Obě části městyse (Bezděčín – Batelov) mají propojeny rozvodné řady potrubím PVC DN 160 délky 1193 m.

Místní (městská) část Bezděčín

V části městyse Bezděčín je vybudovaný veřejný vodovod, který je součástí skupinového vodovodu Batelov - Bezděčín. Zdrojem vody je prameniště Bezděčín – o vydatnosti 5,5 l/s se 2 vrty. Voda z vrtů je výtlačným řadem PVC DN 160 mm dl. 812,0 m čerpána do VDJ Bezděčín 2 x 150 m³. Z VDJ vede do obce přívodný řad PVC DN 160 mm délky 547,0 m. Místní část je vodou zásobena gravitačně.

Místní (městská) část Lovětín

Část městyse Lovětín má vybudovaný veřejný vodovod, který byl uveden do provozu r. 1973. Zdrojem pitné vody je jímací území se studnou S1 o vydatnosti 0,7 l/s a s povoleným odběrem 0,5 l/s. Voda ze studny je svedena do OS. Z OS je voda svedena buď řadem kolem ZD rovnou do sítě (tento je odstaven – havarijný stav) a nebo do VDJ Lovětín 50 m³ (630 m n.m.). Obec je vodou zásobena gravitačně. ZD je vodu zásobeno přes rozvodnou síť.

Místní (městská) část Nová Ves

Část městyse Nová Ves má vybudovaný veřejný vodovod. Zdrojem pitné vody je jímací studna o vydatnosti 1,0 l/s. Ze studny vede gravitační svodný řad PE DN 63 mm délky 1468 m do VDJ Nová Ves 100 m³ (657,1/654,7 m n.m.). Ve VDJ je umístěna OS o kapacitě 2,0 l/s. Z

VDJ vede do obce gravitační přiváděcí řad.

Místní (městská) část Rácov

Část městyse Rácov má vybudovaný veřejný vodovod, který byl uveden do provozu r. 1970 a v roce 1996 byla provedena jeho oprava. Původní vodovod (z r. 1964) sloužil pro místní zemědělské družstvo. Roku 1966 začala výstavba rozvodných řadů po obci. Zdrojem pitné vody je jímací území se studnou S1 a S2 o vydatnosti 1,2 l/s a s povoleným odběrem 0,4 l/s. Studna S2 byla zbudována pro posílení studny S1. Voda ze studní je svedena do OS, kde je též voda desinfikována. Z OS je voda svedena do VDJ Rácov 50 m³ (674,0 m n.m.). Z VDJ je voda gravitačně dopravována do rozvodné sítě ZD a části městyse.

C.3 Vodovody – popis návrhového stavu

Místní (městská) část Batelov

Vzhledem k technickému stavu části vodovodní sítě se předpokládá částečná obnova (rekonstrukce) vodovodní sítě včetně souvisejících objektů. Dále se navrhuje dostavba vodovodní sítě v lokalitách, kde dosud není vybudována.

Místní (městská) část Bezděčín

Vzhledem k technickému stavu části vodovodní sítě se předpokládá částečná obnova (rekonstrukce) vodovodní sítě včetně souvisejících objektů. Dále se navrhuje dostavba vodovodní sítě v lokalitách, kde dosud není vybudována.

Místní (městská) část Lovětín

Vzhledem k technickému stavu části vodovodní sítě se předpokládá částečná obnova (rekonstrukce) vodovodní sítě včetně souvisejících objektů. Dále se navrhuje dostavba vodovodní sítě v lokalitách, kde dosud není vybudována.

Místní (městská) část Nová Ves

Vzhledem k technickému stavu části vodovodní sítě se předpokládá částečná obnova (rekonstrukce) vodovodní sítě včetně souvisejících objektů. Dále se navrhuje dostavba vodovodní sítě v lokalitách, kde dosud není vybudována.

Místní (městská) část Rácov

Vzhledem k technickému stavu části vodovodní sítě se předpokládá částečná obnova (rekonstrukce) vodovodní sítě včetně souvisejících objektů. Dále se navrhuje dostavba vodovodní sítě v lokalitách, kde dosud není vybudována.

Navrhované zdroje pitné vody

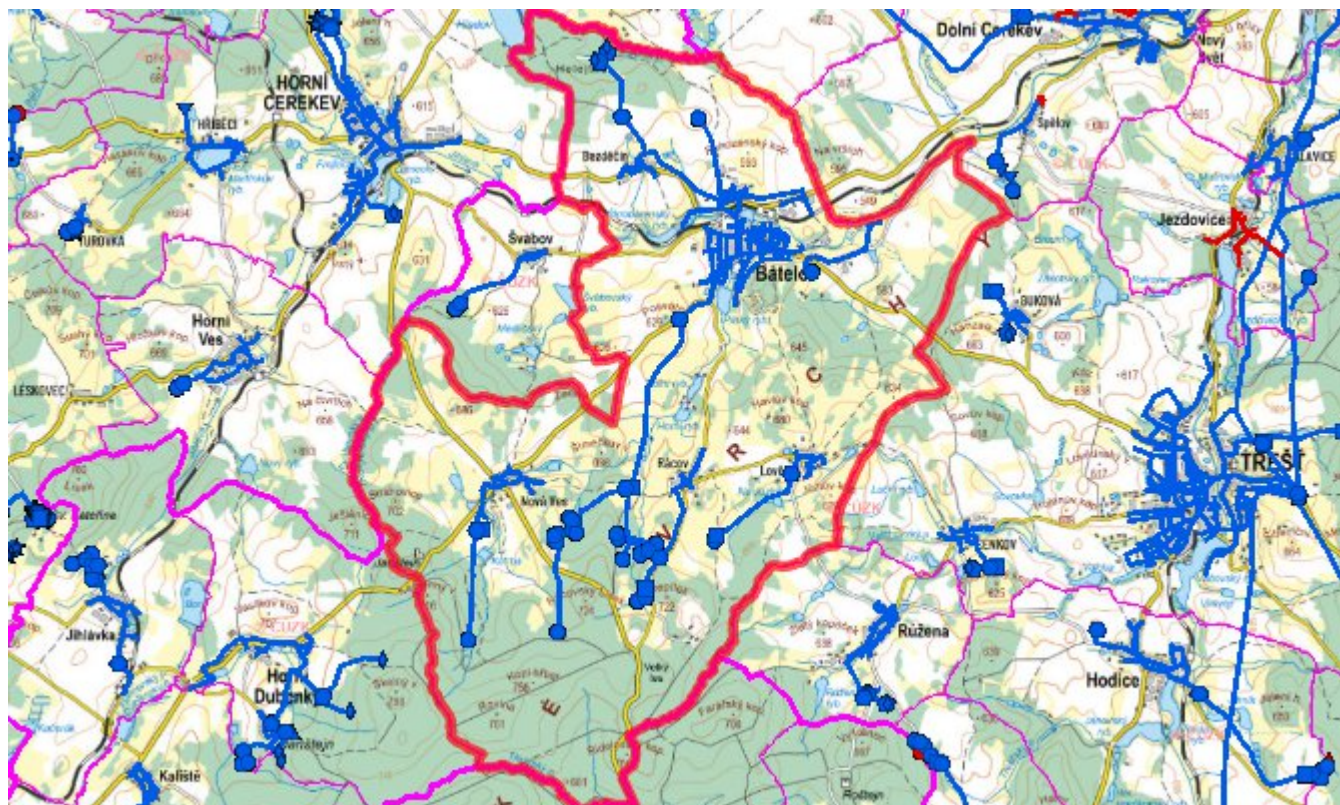
Pro městyse Batelov se s novými vodními zdroji neuvažuje.

Časový harmonogram

V oblasti zásobování pitnou vodou se pro část městyse Batelov realizace navrhovaných opatření předpokládá do r. 2030.

V oblasti zásobování pitnou vodou se pro části městyse Bezděčín, Lovětín, Nová Ves a Rácov realizace navrhovaných opatření nepředpokládá do r. 2030.

Mapa



D. KANALIZACE A ČOV

D.1 Počet obyvatel připojených na ČOV

Název části obce	Počet připojených obyvatel						
	2002	2005	2010	2015	2020	2025	2030
Batelov	1 470	1 469	1 771	1 950	1 970	1 980	2 000
Bezděčín	0	0	0	0	0	72	65
Lovětín	0	0	0	0	0	104	103
Nová Ves	0	0	0	0	0	0	127
Rácov	0	0	0	0	0	0	118
Obec Batelov celkem	1 470	1 469	1 771	1 950	1 970	2 156	2 413

D.2 Kanalizace – popis stávajícího stavu

Místní (městská) část Batelov

Část městyse má vybudovanou oddílnou kanalizační síť. Nová splašková kanalizace byla vybudovaná v letech 2012 - 2013. Její celková délka je cca 10594 m. Kanalizační síť odvádí odpadní vody od cca 1800 obyvatel, zbytek cca 40 obyvatel má jímku na vyvážení - jedná je

o samoty a okrajové části městyse. Původní jednotná kanalizace plní funkci dešťové kanalizace.

V části městyse je vybudována ČOV.

ČOV Batelov je mechanicko – biologická linka s oběhovou aktivací, s nitrifikací a denitrifikací a aerobní stabilizací kalu. ČOV je projektována pro 1 500 EO.

Technologická linka se skládá z:

- Mechanického čištění: dešťová zdrž a strojní jemné česle lapák písku
- Biologické čištění: oběhové aktivační nádrže s jemnobublinnou aerací a dosazovací nádrže
- Kalové hospodářství: aerobní stabilizace kalu
- Pomocné provozy: dávkování chemikálií

Kal je odebírán dle smluv provozovatele ČOV s provozovatelem skládky.

V současnosti napojené obce (místní části): Batelov

Místní (městská) část Bezděčín

Část městyse nemá v současnosti vybudovanou veřejnou kanalizační síť. Odpadní vody jsou individuálně zachycovány v jímkách nebo septicích.

V části městyse není vybudována čistírna odpadních vod.

Místní (městská) část Lovětín

Část městyse nemá v současnosti vybudovanou veřejnou kanalizační síť. Odpadní vody jsou individuálně zachycovány v jímkách nebo septicích.

V části městyse není vybudována čistírna odpadních vod.

Místní (městská) část Nová Ves

Část městyse nemá v současnosti vybudovanou veřejnou kanalizační síť. Odpadní vody jsou individuálně zachycovány v jímkách nebo septicích.

V části městyse není vybudována čistírna odpadních vod.

Místní (městská) část Ráčov

Část městyse nemá v současnosti vybudovanou veřejnou kanalizační síť. Odpadní vody jsou

individuálně zachycovány v jímkách nebo septicích.

V části městyse není vybudována čistírna odpadních vod.

D.3 Kanalizace – popis návrhového stavu

Místní (městská) část Batelov

V dalším období se navrhuje dostavba kanalizační sítě v lokalitách, kde dosud není vybudována.

Stávající ČOV vyhovuje legislativním požadavkům pro ČOV dané velikostní kategorie, ale nevyhovuje kapacitně. V dalším období se předpokládá intenzifikace ČOV se zaměřením na zvýšení kapacity technologické linky a odstraňování fosforu.

Stávající kapacita ČOV: 1 500 EO

Navrhovaná kapacita ČOV: 1 950 EO

V současnosti napojené obce (místní části): Batelov

Nově napojené obce (místní části): Bezděčín

Návrhový svoz z obcí (místních částí): není

Místní (městská) část Bezděčín

V části městyse je uvažováno s výstavbou nové splaškové kanalizace. Odpadní vody budou odváděny sběračem do kanalizačního systému části městyse Batelov, který je ukončen ČOV Batelov.

Pokud nebude zajištěno napojení na čistírnu odpadních vod Batelov, budou vzhledem k nízkému počtu obyvatel odpadní vody z jednotlivých domácností zneškodňovány individuálním způsobem (např. domovní čistírny odpadních vod, jímky na vyvážení).

Místní (městská) část Lovětín

V části městyse je uvažováno s výstavbou nové splaškové kanalizace. Odpadní vody budou odváděny sběračem na novou ČOV, kterou současně navrhujeme v části městyse vybudovat.

V současnosti napojené obce (místní části): nejsou

Nově napojené obce (místní části): Lovětín

Návrhový svaz z obcí (místních částí): není

Pokud nebude v části městyse zajištěna výstavba čistírny odpadních vod, budou vzhledem k nízkému počtu obyvatel odpadní vody z jednotlivých domácností zneškodňovány individuálním způsobem (např. domovní čistírny odpadních vod, jímky na vyvážení).

Místní (městská) část Nová Ves

V části městyse je uvažováno s výstavbou nové splaškové kanalizace. Odpadní vody budou odváděny sběračem na novou ČOV, kterou současně navrhujeme v části městyse vybudovat.

V současnosti napojené obce (místní části): nejsou

Nově napojené obce (místní části): Nová Ves

Návrhový svaz z obcí (místních částí): není

Pokud nebude v části městyse zajištěna výstavba čistírny odpadních vod, budou vzhledem k nízkému počtu obyvatel odpadní vody z jednotlivých domácností zneškodňovány individuálním způsobem (např. domovní čistírny odpadních vod, jímky na vyvážení).

Místní (městská) část Rácov

V části městyse je uvažováno s výstavbou nové splaškové kanalizace. Odpadní vody budou odváděny sběračem na novou ČOV, kterou současně navrhujeme v části městyse vybudovat.

V současnosti napojené obce (místní části): nejsou

Nově napojené obce (místní části): Rácov

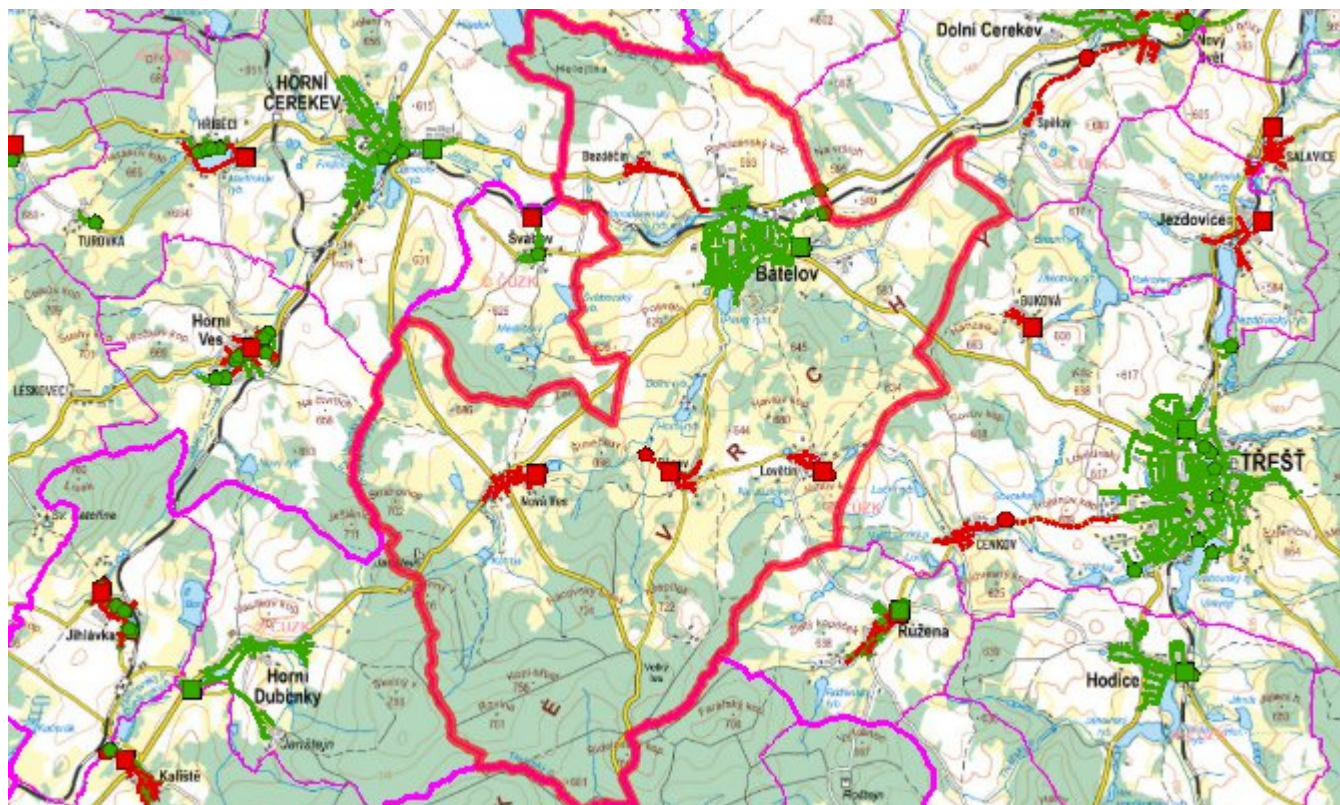
Návrhový svaz z obcí (místních částí): není

Pokud nebude v části městyse zajištěna výstavba čistírny odpadních vod, budou vzhledem k nízkému počtu obyvatel odpadní vody z jednotlivých domácností zneškodňovány individuálním způsobem (např. domovní čistírny odpadních vod, jímky na vyvážení).

Časový harmonogram

V oblasti odkanalizování a čištění odpadních vod se realizace navrhovaných opatření předpokládá do r. 2030.

Mapa



E. EKONOMICKÁ ČÁST

Součástí PRVKUK není řešení problematiky imisních limitů ukazatelů přípustného znečištění povrchových vod dle přílohy 3 Nařízení vlády 61/2003 Sb. V nákladech na čistírny odpadních vod není počítáno s investicí do technologií, které zabezpečí splnění těchto limitů. Imisními limity se zabývají jednotlivé Plány povodí.

Předpokládané investiční náklady v letech 2015 - 2030 [tis. Kč]

Název části obce	Typ investice		
	Vodovody	Kanalizace	Celkem
Batelov	2 500,0	34 000,0	36 500,0
Bezděčín	-	10 000,0	10 000,0
Lovětín	-	13 000,0	13 000,0
Nová Ves	-	18 000,0	18 000,0
Ráčov	-	13 000,0	13 000,0
Obec Batelov celkem	2 500,0	88 000,0	90 500,0

AKTUALIZACE

Datum projednání	Číslo projednání	Typ projednání	Popis
1. 1. 2022	2022	administrativní opatření	Oprava evidenčních údajů podle skutečnosti.
15. 12. 2015	0646/07/2015/ZK	usnesení zastupitelstva	Schválení komplexní aktualizace PRVKUK v roce 2015. Došlo ke sjednocení karet na úroveň obce.