

Ždírec nad Doubravou - CZ063.3601.6104.158 - stav 15. 12. 2015

A. OBEC

Ždírec nad Doubravou

Číslo obce PRVKUK	158
Kód obce PRVKUK	CZ063.3601.6104.158
Kód obce	569780
Číslo ORP (ČSÚ) Název ORP	931 (6104) Chotěboř
Číslo POU Název POU	1970 Chotěboř



Členění obce

Úplný kód části obce PRVKUK	Název části obce	Kód části obce PRVKUK	Kód části obce RÚIAN
CZ063.3601.6104.0158.01	Ždírec nad Doubravou	19564	195642
CZ063.3601.6104.0158.02	Benátky	19561	195618
CZ063.3601.6104.0158.03	Horní Studenec	04435	44351
CZ063.3601.6104.0158.04	Kohoutov	19562	195626
CZ063.3601.6104.0158.05	Nové Ransko	19563	195634
CZ063.3601.6104.0158.06	Nový Studenec	04437	44377
CZ063.3601.6104.0158.07	Stružinec	17257	172570
CZ063.3601.6104.0158.08	Údavy	17258	172588

B. CHARAKTERISTIKA OBCE

B.1 Základní informace o obci

Město Ždírec nad Doubravou leží na jihovýchod od města Chotěboř. Město má 8 městských částí - Benátky, Horní Studenec, Kohoutov, Nové Ransko, Nový Studenec, Stružinov, Údavy a Ždírec nad Doubravou.

Město Ždírec nad Doubravou včetně všech místních částí se nachází v CHKO Žďárské vrchy. Místní části Horní Studenec, Nový Studenec se nachází v ochranném pásmu vodárenského zdroje.

B.2 Demografický vývoj (prognóza)

Název části obce	Bydlící obyvatelé	Počet bydlících obyvatel						
		2002	2005	2010	2015	2020	2025	2030
Benátky	trvale bydlící	170	170	170	155	150	150	145
	přechodně bydlící	30	30	30	22	22	22	22
	celkem	200	200	200	177	172	172	167
Horní Studenec	trvale bydlící	282	281	281	239	227	216	204
	přechodně bydlící	35	35	35	32	32	32	32
	celkem	317	316	316	271	259	248	236
Kohoutov	trvale bydlící	87	87	87	95	105	110	110
	přechodně bydlící	25	25	25	7	7	7	7
	celkem	112	112	112	102	112	117	117
Nové Ransko	trvale bydlící	109	109	109	108	106	104	102
	přechodně bydlící	20	20	20	8	8	8	8
	celkem	129	129	129	116	114	112	110

Nový Studenec	trvale bydlící	149	149	149	98	95	90	76
	přechodně bydlící	35	35	35	13	13	13	13
	celkem	184	184	184	111	108	103	89
Stružinec	trvale bydlící	51	51	51	43	38	34	30
	přechodně bydlící	50	50	50	65	65	65	65
	celkem	101	101	101	108	103	99	95
Údavy	trvale bydlící	103	103	103	100	98	95	90
	přechodně bydlící	30	30	30	21	21	21	21
	celkem	133	133	133	121	119	116	111
Ždírec nad Doubravou	trvale bydlící	1 832	1 828	1 828	2 303	2 399	2 490	2 571
	přechodně bydlící	80	80	80	23	23	23	23
	celkem	1 912	1 908	1 908	2 326	2 422	2 513	2 594
Obec Ždírec nad Doubravou celkem	trvale bydlící	2 783	2 778	2 778	3 141	3 218	3 289	3 328
	přechodně bydlící	305	305	305	191	191	191	191
	celkem	3 088	3 083	3 083	3 332	3 409	3 480	3 519

B.3 Vývoj počtu obyvatel v obci (ČSÚ)

Obec	2009	2010	2011	2012	2013	2014	2015	2016	2017	2018	2019	2020	2021	2022	2023	2024	2025
Ždírec nad Doubravou	3235	3148	3177	3177	3174	3177	3148	3143	3126	3104	3112	3112	3135	3135	3135	-	-

C. VODOVODY

C.1 Počet obyvatel připojených na vodovod

Název části obce	Počet připojených obyvatel						
	2002	2005	2010	2015	2020	2025	2030
Benátky	170	170	170	130	132	135	135
Horní Studenec	282	281	281	210	205	200	190
Kohoutov	87	87	87	65	64	67	65
Nové Ransko	109	109	109	98	98	96	94
Nový Studenec	149	149	149	95	85	77	70
Stružinec	-	-	-	-	-	-	50
Údavy	-	-	-	-	-	-	100
Ždírec nad Doubravou	1 831	1 828	1 828	2 262	2 363	2 460	2 545
Obec Ždírec nad Doubravou celkem	2 628	2 624	2 624	2 860	2 947	3 035	3 249

C.2 Vodovody – popis stávajícího stavu

Místní (městská) část Benátky

Městská část Benátky (612 - 590 m n.m.) je zásobena pitnou vodou z veřejného vodovodu, napojeného odbočkou z přivaděče z ÚV Hamry na skupinový vodovod Želivka - Podmoklany.

V roce 2008 byla realizována stavba vodovodu Benátky – připojení na zdroj Řeka v celkové délce 217 m.

Místní (městská) část Horní Studenec

Městská část Horní Studenec (542 - 480 m n.m.) je zásobena pitnou vodou z veřejného vodovodu, napojeného na skupinový vodovod Želivka - Podmoklany. Zdroji skupinového vodovodu jsou prameniště - štoly „Sušárna“ a obecní studna. Voda ze zdrojů je akumulována ve sběrné šachtě a odtud se čerpá do VDJ Horní Studenec 150 m³ (550,60/546,6 m n.m.). Z tohoto VDJ jsou gravitačně zásobovány městské části Horní Studenec, Nový Studenec a obec Podmoklany.

Místní (městská) část Kohoutov

Městská část Kohoutov je zásobena pitnou vodou z veřejného vodovodu, napojeného odbočkou z přivaděče z ÚV Hamry na skupinový vodovod Želivka - Podmoklany.

Místní (městská) část Nové Ransko

Městská část Nové Ransko - (540 - 536 m n.m.) je zásobena pitnou vodou z veřejného vodovodu, napojeného z rozvodné sítě městské části města Ždírcce nad Doubravou na skupinový vodovod Želivka - Podmoklany. Řídícím vodojemem je VDJ Kohoutov 2 x 250 m³ (601,70/598,40 m n.m.).

V roce 2006 byla realizována rekonstrukce vodovodního potrubí u VDJ Kohoutov v celkové délce 43 m.

Místní (městská) část Nový Studenec

Městská část Nový Studenec (542 - 480 m n.m.) je zásobena pitnou vodou z veřejného vodovodu, napojeného na skupinový vodovod Želivka - Podmoklany. Zdroji skupinového vodovodu jsou prameniště - štoly „Sušárna“ a obecní studna. Voda ze zdrojů je akumulována ve sběrné šachtě a odtud se čerpá do VDJ Horní Studenec. Z tohoto VDJ jsou gravitačně zásobovány městské části Horní Studenec, Nový Studenec a obec Podmoklany.

Místní (městská) část Stružinec

V městské části Stružinec (597 - 578 m n.m.) není doposud vybudovaný veřejný vodovod, obyvatelé jsou zásobováni pitnou vodou z vlastních studní.

Místní (městská) část Údavy

V městské části Údavy (575 - 562 m n.m.) není doposud vybudovaný veřejný vodovod, obyvatelé jsou zásobováni pitnou vodou z vlastních studní.

Místní (městská) část Ždírec nad Doubravou

Městská část Ždírec nad Doubravou (559 - 541 m n.m.) je zásobena pitnou vodou z veřejného vodovodu, napojeného přivaděčem z ÚV Hamry na skupinový vodovod Želivka - Podmoklany. Řídícím vodojemem je VDJ Kohoutov, kam je gravitačně dopravována voda ze skupinového vodovodu a současně čerpána odkyselená voda z místní studny (hloubka 4 m, max. povolený odběr 4 l/s). Z rozvodné sítě Ždírcce nad Doubravou je zásobena i městská část Nové Ransko.

V období 2005 až 2009 byla realizována výstavba vodovodních řadů v celkové délce 1157 m

v nových lokalitách rodinných domů (ulice Jižní, Na Balkáně a Hamerská V. a VI.). Dále byla realizována výstavba vodovodních řadů pro průmyslové zóny v celkové délce 692 m.

C.3 Vodovody – popis návrhového stavu

Místní (městská) část Benátky

Vzhledem k technickému stavu části vodovodní sítě se předpokládá částečná obnova (rekonstrukce) vodovodní sítě včetně souvisejících objektů. Dále se navrhuje dostavba vodovodní sítě v lokalitách, kde dosud není vybudována.

Do budoucna je navrženo napojení městských částí Stružinec a Údavy na skupinový vodovod Želivka - Podmoklany přes AT stanici z rozvodné sítě Benátek.

Místní (městská) část Horní Studenec

Vzhledem k technickému stavu části vodovodní sítě se předpokládá částečná obnova (rekonstrukce) vodovodní sítě včetně souvisejících objektů. Dále se navrhuje dostavba vodovodní sítě v lokalitách, kde dosud není vybudována.

Místní (městská) část Kohoutov

Vzhledem k technickému stavu části vodovodní sítě se předpokládá částečná obnova (rekonstrukce) vodovodní sítě včetně souvisejících objektů. Dále se navrhuje dostavba vodovodní sítě v lokalitách, kde dosud není vybudována.

Místní (městská) část Nové Ransko

Vzhledem k technickému stavu části vodovodní sítě se předpokládá částečná obnova (rekonstrukce) vodovodní sítě včetně souvisejících objektů. Dále se navrhuje dostavba vodovodní sítě v lokalitách, kde dosud není vybudována.

Místní (městská) část Nový Studenec

Vzhledem k technickému stavu části vodovodní sítě se předpokládá částečná obnova (rekonstrukce) vodovodní sítě včetně souvisejících objektů. Dále se navrhuje dostavba vodovodní sítě v lokalitách, kde dosud není vybudována.

Místní (městská) část Stružinec

Doporučujeme napojit městskou část společně s městskou částí Údavy na skupinový vodovod Želivka - Podmoklany. Pro zajištění dostatečného tlaku v městské části doporučujeme vybudovat AT stanici.

Místní (městská) část Údavy

Doporučujeme napojit městskou část Údavy společně s městskou částí Stružinec na skupinový vodovod Želivka - Podmoklany.

Místní (městská) část Ždírec nad Doubravou

Vzhledem k technickému stavu části vodovodní sítě se předpokládá částečná obnova (rekonstrukce) vodovodní sítě včetně souvisejících objektů. Dále se navrhuje dostavba vodovodní sítě v lokalitách, kde dosud není vybudována.

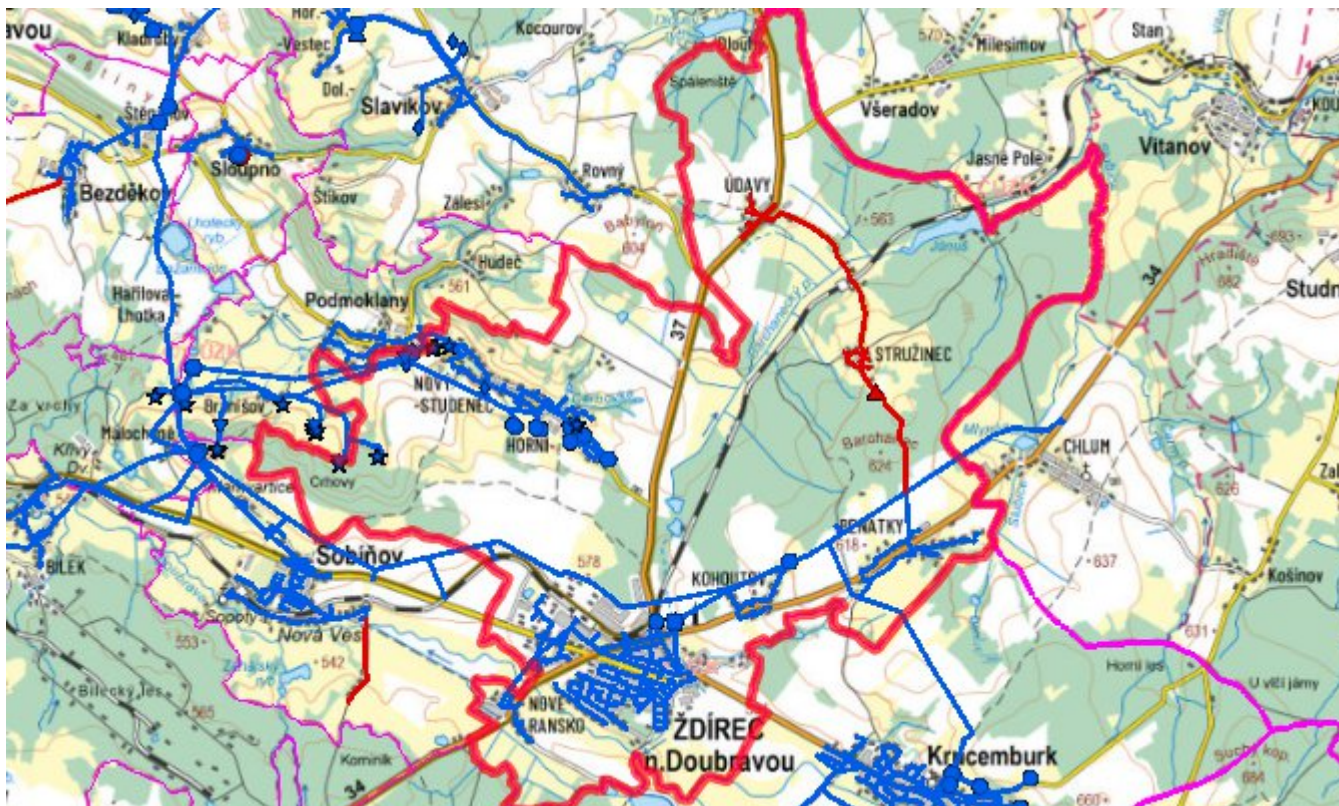
Navrhované zdroje pitné vody

Pro městské části Ždírec nad Doubravou, Benátky, Horní Studenec, Kohoutov, Nové Ransko a Nový Studenec se s novými vodními zdroji neuvažuje. Pro městské části Stružinec a Údavy se uvažuje s napojením na skupinový vodovod Želivka - Podmoklany.

Časový harmonogram

V oblasti zásobování pitnou vodou se pro město Ždírec nad Doubravou realizace navrhovaných opatření předpokládá do r. 2030.

Mapa



D. KANALIZACE A ČOV

D.1 Počet obyvatel připojených na ČOV

Název části obce	Počet připojených obyvatel						
	2002	2005	2010	2015	2020	2025	2030
Benátky	-	-	-	-	-	-	135
Horní Studenec	-	-	-	-	-	-	259
Kohoutov	-	-	-	-	-	110	110
Nové Ransko	40	40	40	61	61	61	61
Nový Studenec	-	-	-	-	-	-	80
Stružinec	-	-	-	-	-	-	-
Údavy	-	-	-	-	-	-	-
Ždírec nad Doubravou	1 868	1 867	1 867	2 275	2 375	2 475	2 556
Obec Ždírec nad Doubravou celkem	1 908	1 907	1 907	2 336	2 436	2 646	3 201

D.2 Kanalizace – popis stávajícího stavu

Místní (městská) část Benátky

Městská část Benátky má v současnosti vybudovaný systém jednotné kanalizace. Odpadní vody od obyvatel jsou vypouštěny přes septiky do jednotné kanalizace a dále do vodního toku. Odpadní vody od části obyvatel jsou zachycovány v bezodtokých jímkách.

V městské části není vybudována čistírna odpadních vod.

Místní (městská) část Horní Studenec

Městská část Horní Studenec má v současnosti vybudovaný jednotný systém veřejné kanalizace. Odpadní vody jsou po předčištění v septicích vypouštěny do kanalizace a následně do potoka Cerhovka.

V městské části není vybudována čistírna odpadních vod.

Místní (městská) část Kohoutov

Městská část Kohoutov má v současnosti vybudovaný systém jednotné kanalizace. Odpadní

vody jsou po předčištění v septicích vypouštěny do jednotné kanalizace a následně do vodního toku. Odpadní vody od části obyvatel jsou zachycovány v bezodtokých jímkách.

V městské části není vybudována čistírna odpadních vod.

Místní (městská) část Nové Ransko

Městská část Nové Ransko má vybudovaný systém jednotné kanalizace. Odpadní vody jsou po předčištění v septicích odváděny jednotnou kanalizací na ČOV slévaren a zbytek do řeky Doubravy. Odpadní vody části obyvatel jsou zachycovány v bezodtokých jímkách.

V městské části není vybudována čistírna odpadních vod.

Místní (městská) část Nový Studenec

Městská část Nový Studenec má jednotnou kanalizaci. Odpadní vody jsou po předčištění v septicích vypouštěny do jednotné kanalizace a následně do potoka Cerhovka.

V městské části není vybudována čistírna odpadních vod.

Místní (městská) část Stružinec

Městská část Stružinec nemá v současnosti vybudovaný systém veřejné kanalizace. Odpadní vody od obyvatel jsou zachycovány v bezodtokých jímkách.

V městské části není vybudována čistírna odpadních vod.

Místní (městská) část Údavy

Městská část Údavy nemá v současnosti vybudovaný systém veřejné kanalizace. Odpadní vody od části obyvatel jsou zachycovány v bezodtokých jímkách. Zbylé odpadní vody jsou po předčištění v septicích vypouštěny do vodního toku.

V městské části není vybudována čistírna odpadních vod.

Místní (městská) část Ždírec nad Doubravou

Město Ždírec nad Doubravou má vybudovaný systém jednotné kanalizace zaústěné do ČOV Ždírec nad Doubravou z r. 1997. Odpadní vody od části obyvatel jsou zachycovány v bezodtokých jímkách.

V období 2005 až 2009 byla realizována výstavba jednotné kanalizace v celkové délce 270 m a splaškové kanalizace v délce 642 m v nových lokalitách rodinných domů (ulice Jižní, Na Balkáně a Hamerská V. a VI.).

Dále byla realizována výstavba splaškové kanalizace včetně výtlačných řadů pro průmyslové zóny v celkové délce 527 m.

D.3 Kanalizace – popis návrhového stavu

Místní (městská) část Benátky

V Benátkách je uvažováno s výstavbou nové oddílné kanalizace, odvádějící pouze splaškové vody. Splašky budou odváděny na novou ČOV Benátky. Stávající stoky budou plnit funkci dešťové kanalizace.

V městské části bude vybudována čistírna odpadních vod.

V současnosti napojené obce (místní části): nejsou

Nově napojené obce (místní části): Benátky

Návrhový svoz z obcí (místních částí): není

Pokud nebude zajištěna výstavba čistírny odpadních vod, budou vzhledem k nízkému počtu obyvatel odpadní vody z jednotlivých domácností zneškodňovány individuálním způsobem (např. domovní čistírny odpadních vod, jímky na vyvážení).

Místní (městská) část Horní Studenec

V městské části Horní Studenec je uvažováno s výstavbou nové oddílné kanalizace, odvádějící pouze splaškové vody. Splašky budou odváděny na ČOV Podmoklany. Stávající stoky budou plnit funkci dešťové kanalizace.

Pokud nebude zajištěno napojení na čistírnu odpadních vod, budou vzhledem k nízkému počtu obyvatel odpadní vody z jednotlivých domácností zneškodňovány individuálním způsobem (např. domovní čistírny odpadních vod, jímky na vyvážení).

Místní (městská) část Kohoutov

V Kohoutově je uvažováno s výstavbou nové oddílné kanalizace, odvádějící pouze splaškové vody. Splašky budou odváděny na ČOV Ždírec nad Doubravou. Stávající stoky budou plnit funkci dešťové kanalizace.

Pokud nebude zajištěno napojení na čistírnu odpadních vod, budou vzhledem k nízkému počtu obyvatel odpadní vody z jednotlivých domácností zneškodňovány individuálním způsobem (např. domovní čistírny odpadních vod, jímky na vyvážení).

Místní (městská) část Nové Ransko

V Novém Ransku je uvažováno s výstavbou nové oddílné kanalizace, odvádějící pouze splaškové vody. Splašky budou odváděny na ČOV Ždírec nad Doubravou. Stávající stoky budou plnit funkci dešťové kanalizace.

Pokud nebude zajištěno napojení na čistírnu odpadních vod, budou vzhledem k nízkému počtu obyvatel odpadní vody z jednotlivých domácností zneškodňovány individuálním způsobem (např. domovní čistírny odpadních vod, jímky na vyvážení).

Místní (městská) část Nový Studenec

V Novém Studenci je uvažováno s výstavbou nové oddílné kanalizace, odvádějící pouze splaškové vody. Splašky budou odváděny na ČOV Podmoklany. Stávající stoky budou plnit funkci dešťové kanalizace.

Pokud nebude zajištěno napojení na čistírnu odpadních vod, budou vzhledem k nízkému počtu obyvatel odpadní vody z jednotlivých domácností zneškodňovány individuálním způsobem (např. domovní čistírny odpadních vod, jímky na vyvážení).

Místní (městská) část Stružinec

Vzhledem k nízkému počtu obyvatel budou odpadní vody z jednotlivých domácností zneškodňovány individuálním způsobem (např. domovní čistírny odpadních vod, jímky na vyvážení).

Místní (městská) část Údavy

Vzhledem k nízkému počtu obyvatel budou odpadní vody z jednotlivých domácností zneškodňovány individuálním způsobem (např. domovní čistírny odpadních vod, jímky na vyvážení).

Místní (městská) část Ždírec nad Doubravou

Vzhledem k technickému stavu části kanalizační sítě se předpokládá částečná obnova (rekonstrukce) kanalizační sítě včetně souvisejících objektů. Dále se navrhuje výstavba splaškové kanalizační sítě v lokalitách, kde dosud není vybudována.

Výhledově se uvažuje s intenzifikací ČOV.

V současnosti napojené obce (městské části): Ždírec nad Doubravou

Nově napojené obce (městské části): Nové Ransko, Kohoutov

Návrhový svoz z obcí (městských částí): není

Časový harmonogram

V oblasti odkanalizování a čištění odpadních vod se pro město Ždírec nad Doubravou realizace navrhovaných opatření předpokládá do r. 2030.

Mapa



E. EKONOMICKÁ ČÁST

Součástí PRVKUK není řešení problematiky imisních limitů ukazatelů přípustného znečištění povrchových vod dle přílohy 3 Nařízení vlády 61/2003 Sb. V nákladech na čistírny odpadních vod není počítáno s investicí do technologií, které zabezpečí splnění těchto limitů. Imisními limity se zabývají jednotlivé Plány povodí.

Předpokládané investiční náklady v letech 2015 - 2030 [tis. Kč]

Název části obce	Typ investice		
	Vodovody	Kanalizace	Celkem
Benátky	500,0	12 000,0	12 500,0
Horní Studenec	500,0	4 000,0	4 500,0

Kohoutov	500,0	10 000,0	10 500,0
Nové Ransko	500,0	10 000,0	10 500,0
Nový Studenec	500,0	12 000,0	12 500,0
Stružinec	3 500,0	-	3 500,0
Údavy	5 000,0	-	5 000,0
Ždírec nad Doubravou	3 000,0	8 000,0	11 000,0
Obec Ždírec nad Doubravou celkem	14 000,0	56 000,0	70 000,0

AKTUALIZACE

Datum projednání	Číslo projednání	Typ projednání	Popis
15. 12. 2015	0646/07/2015/ZK	usnesení zastupitelstva	Schválení komplexní aktualizace PRVKUK v roce 2015. Došlo ke sjednocení karet na úroveň obce.