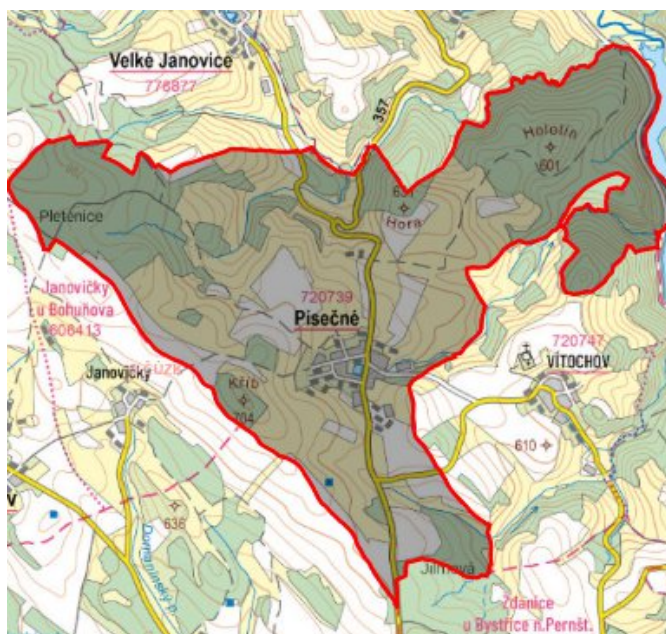


# Písečné - CZ063.3714.6101.022 - stav 15. 12. 2015

## A. OBEC

Písečné

<b>Číslo obce PRVKUK</b>	22
<b>Kód obce PRVKUK</b>	CZ063.3714.6101.022
<b>Kód obce</b>	596434
<b>Číslo ORP (ČSÚ)</b> <b>Název ORP</b>	1678 (6101) Bystřice nad Pernštejnem
<b>Číslo POU</b> <b>Název POU</b>	3379 Bystřice nad Pernštejnem



## Členění obce

<b>Úplný kód části obce PRVKUK</b>	<b>Název části obce</b>	<b>Kód části obce PRVKUK</b>	<b>Kód části obce RÚIAN</b>
CZ063.3714.6101.0022.01	Písečné	12073	120731

## B. CHARAKTERISTIKA OBCE

### B.1 Základní informace o obci

Obec Písečné se nachází severně od města Bystřice nad Pernštejnem, ve vzdálenosti cca 5 km. Obcí protéká Písečný potok. Rozsah zástavby je v rozmezí 600 - 635 m n.m.

Obec se nachází v povodí VN Vír.

## B.2 Demografický vývoj (prognóza)

Název části obce	Bydlící obyvatelé	Počet bydlících obyvatel						
		2002	2005	2010	2015	2020	2025	2030
Písečné	trvale bydlící	212	212	212	193	187	181	175
	přechodně bydlící	10	10	10	10	10	10	10
	celkem	222	222	222	203	197	191	185
Obec Písečné celkem	trvale bydlící	212	212	212	193	187	181	175
	přechodně bydlící	10	10	10	10	10	10	10
	<b>celkem</b>	<b>222</b>	<b>222</b>	<b>222</b>	<b>203</b>	<b>197</b>	<b>191</b>	<b>185</b>

## B.3 Vývoj počtu obyvatel v obci (ČSÚ)

Obec	2009	2010	2011	2012	2013	2014	2015	2016	2017	2018	2019	2020	2021	2022	2023	2024	2025
Písečné	200	191	192	191	196	194	199	195	191	185	190	190	188	188	188	-	-

## C. VODOVODY

### C.1 Počet obyvatel připojených na vodovod

Název části obce	Počet připojených obyvatel						
	2002	2005	2010	2015	2020	2025	2030
Písečné	199	200	200	184	177	180	175
<b>Obec Písečné celkem</b>	<b>199</b>	<b>200</b>	<b>200</b>	<b>184</b>	<b>177</b>	<b>180</b>	<b>175</b>

### C.2 Vodovody – popis stávajícího stavu

Obec Písečné je připojena na přivaděč Vír - Ždár nad Sázavou. Na odbočce z přivaděče je vybudován VDJ Písečné 100 m<sup>3</sup> (662,1/658,1 m n.m.), ze kterého je obec zásobena gravitačně. Přes obec Písečné je napojena místní část Vítochov města Bystřice nad Pernštejnem.

### C.3 Vodovody – popis návrhového stavu

Vzhledem k technickému stavu části vodovodní sítě se předpokládá částečná obnova (rekonstrukce) vodovodní sítě včetně souvisejících objektů. Dále se navrhuje dostavba vodovodní sítě v lokalitách, kde dosud není vybudována.

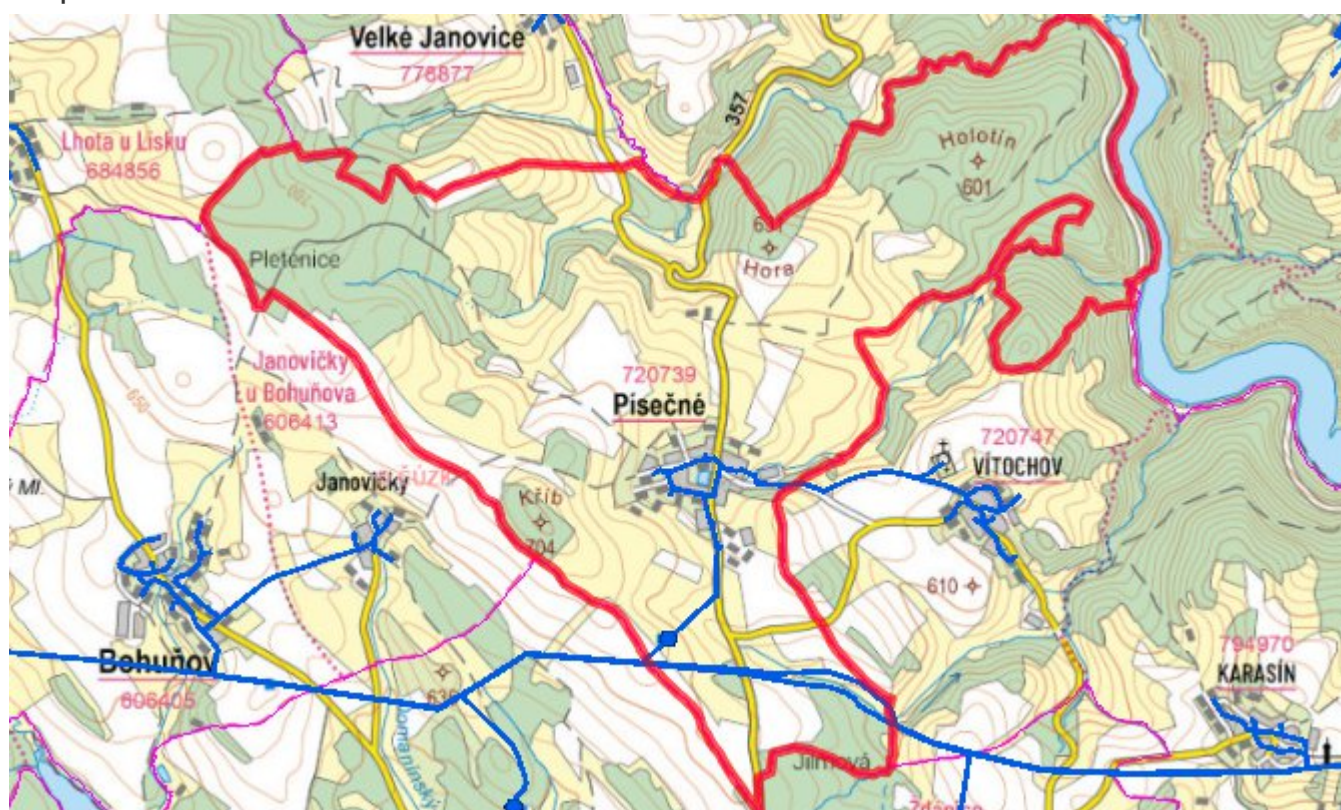
#### Navrhované zdroje pitné vody

S novými vodními zdroji se neuvažuje.

#### Časový harmonogram

V oblasti zásobování pitnou vodou se pro obec Písečné realizace navrhovaných opatření předpokládá do r. 2030.

#### Mapa



## D. KANALIZACE A ČOV

### D.1 Počet obyvatel připojených na ČOV

Název části obce	Počet připojených obyvatel						
	2002	2005	2010	2015	2020	2025	2030
Písečné	-	-	211	-	-	-	175
<b>Obec Písečné celkem</b>	-	-	<b>211</b>	-	-	-	<b>175</b>



## D.2 Kanalizace – popis stávajícího stavu

V obci byla v minulosti vybudována jednotná kanalizační síť, na kterou je napojena většina obyvatel. Celá kanalizační síť je na různých místech zaústěna do Písečného potoka. Odpadní vody odtékají po předčištění v biologických septických stávající kanalizací přímo do toku, menší část rodinných domků má vybudovány bezodtoké jímky.

V obci není vybudována čistírna odpadních vod.

## D.3 Kanalizace – popis návrhového stavu

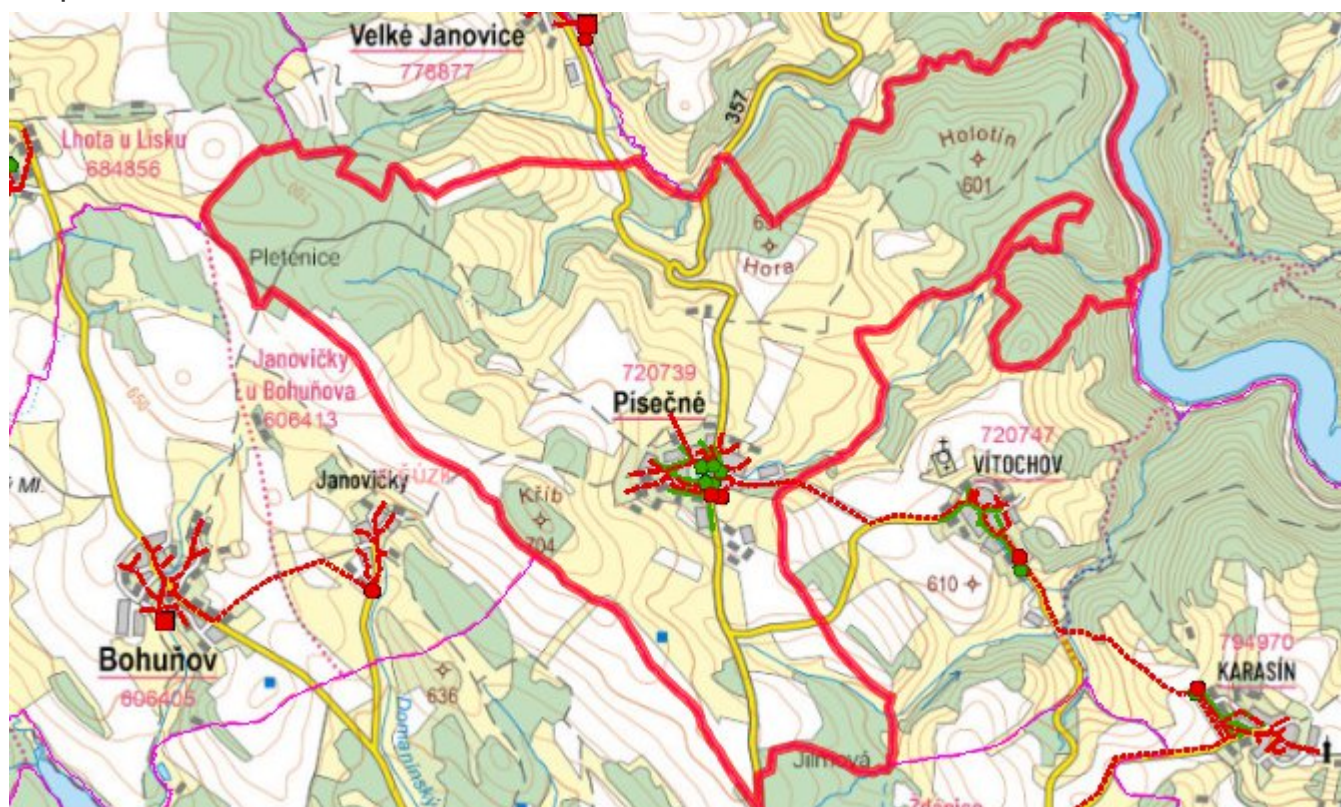
Současný technický stav této kanalizace je nevyhovující. Proto je uvažováno v obci s výstavbou nové kanalizace, odvádějící pouze splaškové vody. Stávající stoky budou plnit funkci dešťové kanalizace. Splašky budou odváděny do jímky a odtud budou čerpány výtlačkem na Vítochov, Karasín, Ždánice a odtud na ČOV Bystřice nad Pernštejnem.

Pokud nebude zajištěno napojení na ČOV, budou vzhledem k nízkému počtu obyvatel odpadní vody z jednotlivých domácností zneškodňovány individuálním způsobem (např. domovní čistírny odpadních vod, jímky na vyvážení).

## Časový harmonogram

V oblasti odkanalizování a čištění odpadních vod se pro obec Písečné realizace navrhovaných opatření předpokládá do r. 2030.

## Mapa



## E. EKONOMICKÁ ČÁST

Součástí PRVKUK není řešení problematiky imisních limitů ukazatelů přípustného znečištění povrchových vod dle přílohy 3 Nařízení vlády 61/2003 Sb. V nákladech na čistírny odpadních vod není počítáno s investicí do technologií, které zabezpečí splnění těchto limitů. Imisními limity se zabývají jednotlivé Plány povodí.

Předpokládané investiční náklady v letech 2015 - 2030 [tis. Kč]

Název části obce	Typ investice		
	Vodovody	Kanalizace	Celkem
Písečné	1 000,0	14 000,0	15 000,0
<b>Obec Písečné celkem</b>	<b>1 000,0</b>	<b>14 000,0</b>	<b>15 000,0</b>

## AKTUALIZACE

Datum projednání	Číslo projednání	Typ projednání	Popis
15. 12. 2015	0646/07/2015/ZK	usnesení zastupitelstva	Schválení komplexní aktualizace PRVKUK v roce 2015. Došlo ke sjednocení karet na úroveň obce.