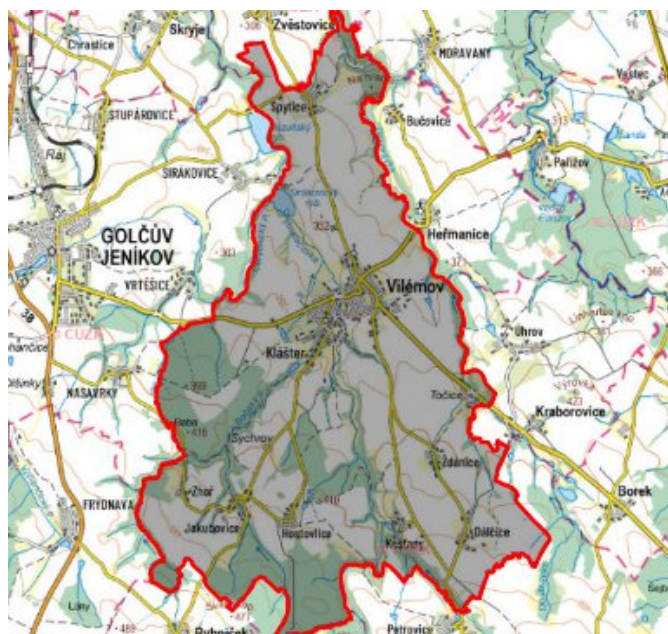


Vilémov - CZ063.3601.6104.156 - stav 1. 1. 2022

A. OBEC

Vilémov

Číslo obce PRVKUK	156
Kód obce PRVKUK	CZ063.3601.6104.156
Kód obce	569712
Číslo ORP (ČSÚ) Název ORP	931 (6104) Chotěboř
Číslo POU Název POU	1970 Chotěboř



Členění obce

Úplný kód části obce PRVKUK	Název části obce	Kód části obce PRVKUK	Kód části obce RÚIAN
CZ063.3601.6104.0156.01	Vilémov	18197	181978
CZ063.3601.6104.0156.02	Dálčice	07216	72168
CZ063.3601.6104.0156.03	Hostovlice	18193	181935
CZ063.3601.6104.0156.04	Jakubovice	18194	181943
CZ063.3601.6104.0156.05	Klášter	18195	181951
CZ063.3601.6104.0156.06	Košťany	07217	72176
CZ063.3601.6104.0156.07	Spytice	19388	193887
CZ063.3601.6104.0156.08	Zhoř	40964	409642
CZ063.3601.6104.0156.09	Ždánice	18198	181986

B. CHARAKTERISTIKA OBCE

B.1 Základní informace o obci

Městys Vilémov leží na severozápad od města Chotěboř. Městys má místní části Dálčice, Hostovice, Jakubovice, Klášter, Košťany, Spytice, Vilémov, Zhoř a Ždánice.

B.2 Demografický vývoj (prognóza)

Název části obce	Bydlící obyvatelé	Počet bydlících obyvatel						
		2002	2005	2010	2015	2020	2025	2030
Dálčice	trvale bydlící	42	42	42	27	22	18	13
	přechodně bydlící	0	0	0	10	10	10	10
	celkem	42	42	42	37	32	28	23
Hostovice	trvale bydlící	47	47	47	56	41	38	35
	přechodně bydlící	0	0	0	10	10	10	10
	celkem	47	47	47	66	51	48	45
Jakubovice	trvale bydlící	15	15	15	13	7	4	1
	přechodně bydlící	0	0	0	20	20	20	20
	celkem	15	15	15	33	27	24	21
Klášter	trvale bydlící	229	229	228	200	191	182	173
	přechodně bydlící	20	20	20	80	80	80	80
	celkem	249	249	248	280	271	262	253
Košťany	trvale bydlící	3	3	3	3	2	1	1
	přechodně bydlící	0	0	0	18	18	18	18
	celkem	3	3	3	21	20	19	19

Spytice	trvale bydlící	59	59	59	61	58	56	55
	přechodně bydlící	0	0	0	30	30	30	30
	celkem	59	59	59	91	88	86	85
Vilémov	trvale bydlící	667	666	665	620	585	563	540
	přechodně bydlící	28	28	28	130	130	130	130
	celkem	695	694	693	750	715	693	670
Zhoř	trvale bydlící	0	0	0	3	3	3	4
	přechodně bydlící	0	0	0	8	8	8	8
	celkem	0	0	0	11	11	11	12
Ždánice	trvale bydlící	14	14	14	17	8	4	1
	přechodně bydlící	0	0	0	15	15	15	15
	celkem	14	14	14	32	23	19	16
Obec Vilémov celkem	trvale bydlící	1 076	1 075	1 073	1 000	917	869	823
	přechodně bydlící	48	48	48	321	321	321	321
	celkem	1 124	1 123	1 121	1 321	1 238	1 190	1 144

B.3 Vývoj počtu obyvatel v obci (ČSÚ)

Obec	2009	2010	2011	2012	2013	2014	2015	2016	2017	2018	2019	2020	2021	2022	2023	2024	2025
Vilémov	977	983	994	1004	1003	992	990	976	975	977	1006	1006	969	969	969	-	-

C. VODOVODY

C.1 Počet obyvatel připojených na vodovod

Název části obce	Počet připojených obyvatel						
	2002	2005	2010	2015	2020	2025	2030
Dálčice	0	0	0	0	32	28	23
Hostovlice	0	0	0	0	0	48	45
Jakubovice	0	0	0	0	0	0	0
Klášter	229	229	228	280	271	262	253
Košťany	0	0	0	0	0	19	19
Spytice	0	0	0	0	88	86	85
Vilémov	666	666	665	688	653	631	628
Zhoř	0	0	0	0	0	0	0
Ždánice	0	0	0	30	23	19	16
Obec Vilémov celkem	895	895	893	998	1 067	1 093	1 069

C.2 Vodovody - popis stávajícího stavu

Místní (městská) část Dálčice

Místní část Dálčice (442 - 423 m n.m.) má od roku 2017 vybudován veřejný vodovod v celkové délce 1831,95 m , který je napojen přívodním řadem na vodovod pro veřejnou potřebu místní části Petrovice u Uhelné Příbramě obce Uhelná Příbram.

Místní (městská) část Hostovlice

Obyvatelé místní části Hostovlice (424 - 405 m n.m.) jsou zásobováni pitnou vodou z vlastních studní. Voda obsahuje zvýšené hodnoty bakterií, železa, manganu a dusičnanů.

Místní (městská) část Jakubovice

Obyvatelé místní části Jakubovice (425 - 400 m n.m.) jsou zásobováni pitnou vodou z vlastních studní.

Místní (městská) část Klášter

Místní část Klášter (361 - 330 m n.m.) je zásobena pitnou vodou z veřejného vodovodu, který je součástí skupinového vodovodu Golčův Jeníkov - Čáslav. Vodovod místní části Klášter a Vilémov je navzájem propojen a na dvou místech napojen na přivaděč Borek - Golčův Jeníkov. Řídícím vodojemem je VDJ Borek 800 m³ (431,55/427,00 m n.m.).

Místní (městská) část Košťany

Obyvatelé místní části Košťany (432 - 400 m n.m.) jsou zásobováni pitnou vodou z vlastních studní. Voda obsahuje zvýšené hodnoty bakterií, železa, manganu a dusičnanů.

Místní (městská) část Spytice

V místní části Spytice (322 - 311 m n.m.) je vybudován veřejný vodovod v celkové délce 2678,4 m, který je napojen na skupinový vodovod Golčův Jeníkov - Čáslav z rozvodné sítě obce Sirákovice.

Místní (městská) část Vilémov

Místní část Vilémov (364 - 330 m n.m.) je zásobena pitnou vodou z veřejného vodovodu, který je součástí skupinového vodovodu Golčův Jeníkov - Čáslav. Vodovod pro místní části Vilémov a Klášter je na dvou místech napojen na přivaděč Borek - Golčův Jeníkov, řídicím vodojemem je VDJ Borek.

Místní (městská) část Zhoř

Obyvatelé místní části Zhoř (428 - 420 m n.m.) jsou zásobováni pitnou vodou z vlastních studní.

Místní (městská) část Ždánice

Místní část Ždánice má vybudovaný veřejný vodovod, zdrojem vody je skupinový vodovod Golčův Jeníkov - Čáslav. Přes rozvodnou síť vodovodu osady Točice obce Vilémov je napojená i místní část Ždánice.

C.3 Vodovody – popis návrhového stavu

Místní (městská) část Dálčice

Navrhuje se dostavba vodovodní sítě v lokalitách, kde dosud není vybudována.

Místní (městská) část Hostovlice

V místní část Hostovlice bude využit místní vrt, dále bude realizován VDJ, ÚV a rozvod po obci.

Místní (městská) část Jakubovice

V místní části bude vybudován veřejný vodovod napojený na místní části Hostovlice.

Místní (městská) část Klášter

Vzhledem k technickému stavu části vodovodní sítě se předpokládá částečná obnova (rekonstrukce) vodovodní sítě včetně souvisejících objektů. Dále se navrhuje dostavba vodovodní sítě v lokalitách, kde dosud není vybudována.

Místní (městská) část Košťany

Navrhuje se napojení místní části Košťany na vodovod Dálčice.

Místní (městská) část Spytice

Navrhuje se dostavba vodovodní sítě v lokalitách, kde dosud není vybudována.

Místní (městská) část Vilémov

Vzhledem k technickému stavu části vodovodní sítě se předpokládá částečná obnova (rekonstrukce) vodovodní sítě včetně souvisejících objektů. Dále se navrhuje dostavba vodovodní sítě v lokalitách, kde dosud není vybudována.

Místní (městská) část Zhoř

Vzhledem k nízkému počtu obyvatel budou jednotlivé domácnosti zásobovány individuálním způsobem (např. studny, vrty).

Místní (městská) část Ždánice

Navrhuje se dostavba vodovodní sítě v lokalitách, kde dosud není vybudována

Navrhované zdroje pitné vody

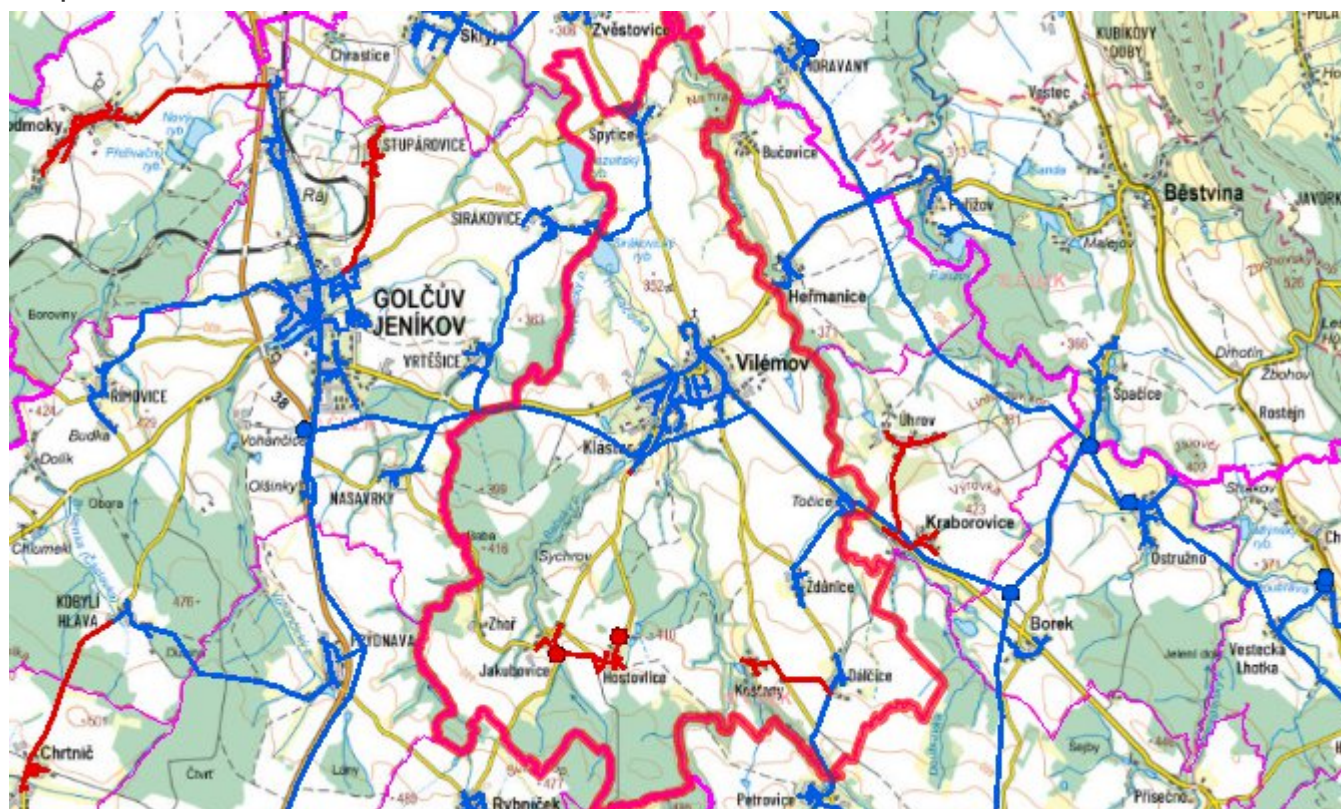
V místní části Hostovlice se uvažuje s novým vodním zdrojem.

Časový harmonogram

V oblasti zásobování pitnou vodou se pro městys Vilémov realizace navrhovaných opatření

předpokládá do r. 2030.

Mapa



D. KANALIZACE A ČOV

D.1 Počet obyvatel připojených na ČOV

Název části obce	Počet připojených obyvatel						
	2002	2005	2010	2015	2020	2025	2030
Dálčice	0	0	0	0	0	0	0
Hostovlice	0	0	0	0	0	0	0
Jakubovice	0	0	0	0	0	0	0
Klášter	0	0	0	0	0	250	250
Košťany	0	0	0	0	0	0	0
Spytice	0	0	0	0	0	0	0
Vilémov	0	0	0	0	0	600	628
Zhoř	0	0	0	0	0	0	0
Ždánice	0	0	0	0	0	0	0
Obec Vilémov celkem	0	0	0	0	0	850	878

D.2 Kanalizace – popis stávajícího stavu

Místní (městská) část Dálčice

Místní část Dálčice nemá v současnosti vybudovaný systém veřejné kanalizace. Odpadní vody od obyvatel jsou zachycovány v bezodtokých jímkách. V místní části není vybudována čistírna odpadních vod.

Místní (městská) část Hostovlice

Místní část Hostovlice nemá v současnosti vybudovaný systém veřejné kanalizace. Odpadní vody od obyvatel jsou zachycovány v bezodtokých jímkách. V místní části není vybudována čistírna odpadních vod.

Místní (městská) část Jakubovice

Místní část Jakubovice nemá v současnosti vybudovaný systém veřejné kanalizace. Odpadní vody od obyvatel jsou zachycovány v bezodtokých jímkách. V místní části není vybudována čistírna odpadních vod.

Místní (městská) část Klášter

Místní část Klášter má částečně vybudovanou jednotnou kanalizaci. Splaškové vody od části

obyvatel odtékají bez čištění a od části obyvatel po předčištění v biologických septicích do této kanalizace a následně pak do vodního toku Hostačovka nebo do Babského potoka. Zbylé odpadní vody jsou zachycovány v bezodtokých jímkách. V místní části není vybudována čistírna odpadních vod.

Místní (městská) část Košťany

Místní část Košťany nemá v současnosti vybudovaný systém veřejné kanalizace. Odpadní vody od obyvatel jsou zachycovány v bezodtokých jímkách. V místní části není vybudována čistírna odpadních vod.

Místní (městská) část Spytice

Místní část Spytice nemá v současnosti vybudovaný systém veřejné kanalizace. Odpadní vody od obyvatel jsou zachycovány v bezodtokých jímkách. V místní části není vybudována čistírna odpadních vod.

Místní (městská) část Vilémov

Místní část Vilémov je v současné době ve větší části zástavby vybavena jednotnou kanalizační sítí. Splaškové vody od části obyvatel odtékají do kanalizace bez čištění a zbylé odpadní vody odtékají do této kanalizace po předčištění v biologických septicích a následně pak do vodního toku Hostačovka. Zbylé odpadní vody jsou zachycovány v bezodtokých jímkách.

V roce 2007 byla realizována výstavba splaškové kanalizace v délce 187 m a čistírna odpadních vod TOPAS 50 pro 59 ekvivalentních obyvatel pro novou lokalitu 12 rodinných domů Vilémov – lokalita severovýchod.

V obci není vybudována čistírna odpadních vod.

Místní (městská) část Zhoř

Místní část Zhoř nemá v současnosti vybudovaný systém veřejné kanalizace. Odpadní vody od obyvatel jsou zachycovány v bezodtokých jímkách. V místní části není vybudována čistírna odpadních vod.

Místní (městská) část Ždánice

Místní část Ždánice nemá v současnosti vybudovaný systém veřejné kanalizace. Odpadní vody od obyvatel jsou zachycovány v bezodtokých jímkách. V místní části není vybudována čistírna odpadních vod.

D.3 Kanalizace – popis návrhového stavu

Místní (městská) část Dálčice

Vzhledem k nízkému počtu obyvatel budou odpadní vody z jednotlivých domácností zneškodňovány individuálním způsobem (např. domovní čistírny odpadních vod, jímky na vyvážení).

Místní (městská) část Hostovlice

Vzhledem k nízkému počtu obyvatel budou odpadní vody z jednotlivých domácností zneškodňovány individuálním způsobem (např. domovní čistírny odpadních vod, jímky na vyvážení).

Místní (městská) část Jakubovice

Vzhledem k nízkému počtu obyvatel budou odpadní vody z jednotlivých domácností zneškodňovány individuálním způsobem (např. domovní čistírny odpadních vod, jímky na vyvážení).

Místní (městská) část Klášter

Je uvažováno s vybudováním splaškové kanalizace ukončené ČOV v místní části Klášter. V místní části bude vybudována ČOV.

V současnosti napojené obce (místní části): nejsou

Nově napojené obce (místní části): Klášter, Vilémov

Návrhový svaz z obcí (místních částí): není

Místní (městská) část Košťany

Vzhledem k nízkému počtu obyvatel budou odpadní vody z jednotlivých domácností zneškodňovány individuálním způsobem (např. domovní čistírny odpadních vod, jímky na vyvážení).

Místní (městská) část Spytice

Vzhledem k nízkému počtu obyvatel budou odpadní vody z jednotlivých domácností zneškodňovány individuálním způsobem (např. domovní čistírny odpadních vod, jímky na vyvážení).

Místní (městská) část Vilémov

Ve Vilémově je uvažováno s výstavbou nové oddílné kanalizace, odvádějící pouze splaškové vody. Splašky budou odváděny na navrhovanou ČOV v místní části Klášter. Stávající stoky budou plnit funkci dešťové kanalizace.

Místní (městská) část Zhoř

Vzhledem k nízkému počtu obyvatel budou odpadní vody z jednotlivých domácností zneškodňovány individuálním způsobem (např. domovní čistírny odpadních vod, jímky na vyvážení).

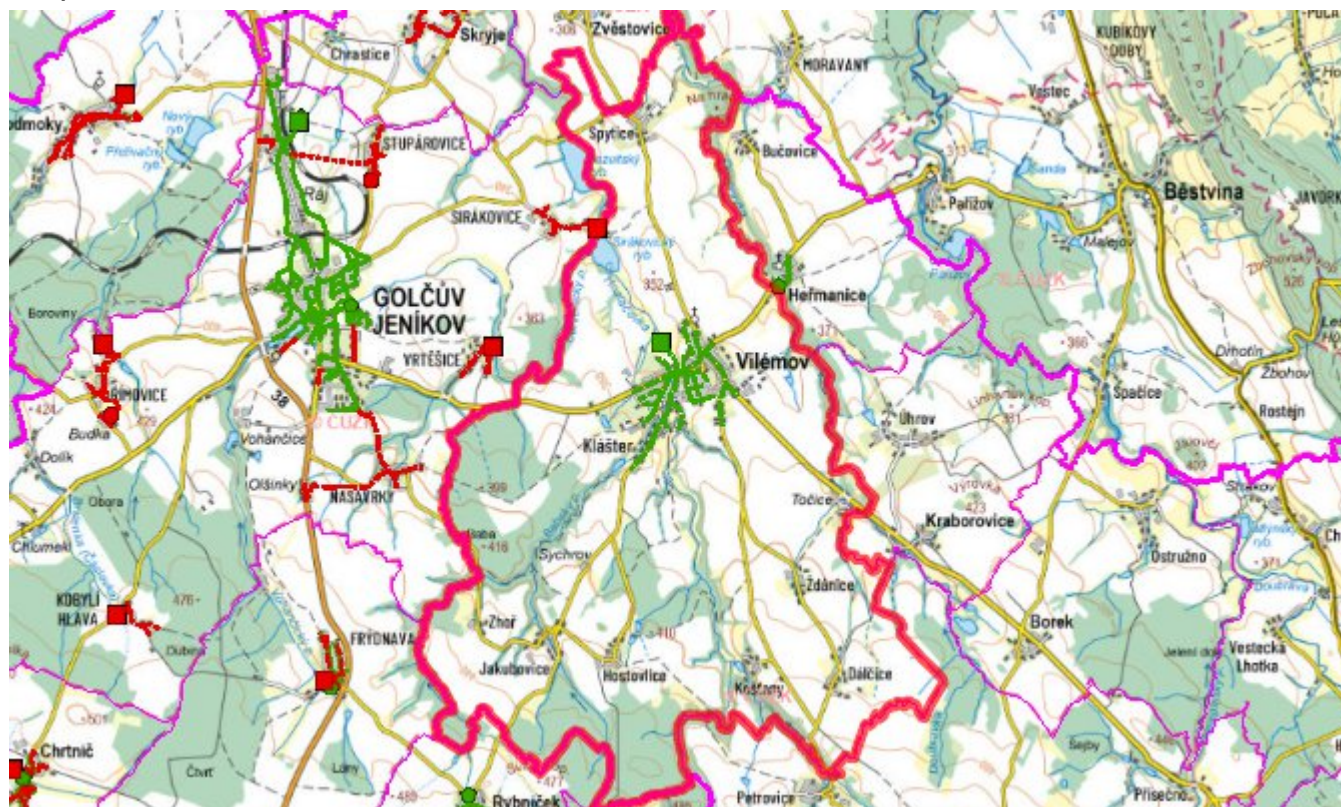
Místní (městská) část Ždánice

Vzhledem k nízkému počtu obyvatel budou odpadní vody z jednotlivých domácností zneškodňovány individuálním způsobem (např. domovní čistírny odpadních vod, jímky na vyvážení).

Časový harmonogram

V oblasti odkanalizování a čištění odpadních vod se pro místní části Klášter a Vilémov realizace navrhovaných opatření předpokládá do r. 2030.

Mapa



E. EKONOMICKÁ ČÁST

Součástí PRVKUK není řešení problematiky imisních limitů ukazatelů přípustného znečištění povrchových vod dle přílohy 3 Nařízení vlády 61/2003 Sb. V nákladech na čistírny odpadních vod není počítáno s investicí do technologií, které zabezpečí splnění těchto limitů. Imisními limity se zabývají jednotlivé Plány povodí.

Předpokládané investiční náklady v letech 2015 - 2030 [tis. Kč]

Název části obce	Typ investice		
	Vodovody	Kanalizace	Celkem
Dálčice	6 000,0	-	6 000,0
Hostovice	5 700,0	-	5 700,0
Jakubovice	-	-	-
Klášter	-	30 000,0	30 000,0
Košťany	3 000,0	-	3 000,0

Spytice	8 000,0	-	8 000,0
Vilémov	-	20 000,0	20 000,0
Zhoř	-	-	-
Ždánice	-	-	-
Obec Vilémov celkem	22 700,0	50 000,0	72 700,0

AKTUALIZACE

Datum projednání	Číslo projednání	Typ projednání	Popis
1. 1. 2022	2022	administrativní opatření	Oprava evidenčních údajů podle skutečnosti.
17. 7. 2019	120/2019	administrativní opatření	Spytice - veřejný vodovod v celkové délce 2678,4 m
30. 11. 2017	119/2017	administrativní opatření	Dálčice - veřejný vodovod v celkové délce 1 831,95 m
15. 12. 2015	0646/07/2015/ZK	usnesení zastupitelstva	Schválení komplexní aktualizace PRVKUK v roce 2015. Došlo ke sjednocení karet na úroveň obce.