

Uhelná Příbram - CZ063.3601.6104.154 - stav 22. 8. 2018

A. OBEC

Uhelná Příbram

Číslo obce PRVKUK	154
Kód obce PRVKUK	CZ063.3601.6104.154
Kód obce	569640
Číslo ORP (ČSÚ) Název ORP	931 (6104) Chotěboř
Číslo POU Název POU	1970 Chotěboř



Členění obce

Úplný kód části obce PRVKUK	Název části obce	Kód části obce PRVKUK	Kód části obce RÚIAN
CZ063.3601.6104.0154.01	Uhelná Příbram	17276	172766
CZ063.3601.6104.0154.02	Jarošov	17273	172731
CZ063.3601.6104.0154.03	Petrovice u Uhelné Příbramě	17274	172740
CZ063.3601.6104.0154.04	Přisečno	30057	300578
CZ063.3601.6104.0154.05	Pukšice	17275	172758

B. CHARAKTERISTIKA OBCE

B.1 Základní informace o obci

Obec Uhelná Příbram leží na severozápad od města Chotěboř. Obec má místní části Jarošov, Petrovice u Uhelné Příbramě, Přisečno, Pukšice a Uhelná Příbram.

B.2 Demografický vývoj (prognóza)

Název části obce	Bydlící obyvatelé	Počet bydlících obyvatel						
		2002	2005	2010	2015	2020	2025	2030
Jarošov	trvale bydlící	35	35	35	30	27	24	21
	přechodně bydlící	12	12	12	15	15	15	15
	celkem	47	47	47	45	42	39	36
Petrovice u Uhelné Příbramě	trvale bydlící	79	79	79	59	51	43	35
	přechodně bydlící	12	12	12	20	20	20	20
	celkem	91	91	91	79	71	63	55
Přísečno	trvale bydlící	9	9	9	17	18	18	18
	přechodně bydlící	12	12	12	12	12	12	12
	celkem	21	21	21	29	30	30	30
Pukšice	trvale bydlící	89	89	89	70	60	50	41
	přechodně bydlící	12	12	12	20	20	20	20
	celkem	101	101	101	90	80	70	61
Uhelná Příbram	trvale bydlící	307	306	306	291	280	269	257
	přechodně bydlící	120	120	120	90	90	90	90
	celkem	427	426	426	381	370	359	347
Obec Uhelná Příbram celkem	trvale bydlící	519	518	518	467	436	404	372
	přechodně bydlící	168	168	168	157	157	157	157
	celkem	687	686	686	624	593	561	529

B.3 Vývoj počtu obyvatel v obci (ČSÚ)

Obec	2009	2010	2011	2012	2013	2014	2015	2016	2017	2018	2019	2020	2021	2022	2023	2024	2025
Uhelná Příbram	521	501	500	503	504	507	503	516	522	508	498	498	504	504	504	-	-

C. VODOVODY

C.1 Počet obyvatel připojených na vodovod

Název části obce	Počet připojených obyvatel						
	2002	2005	2010	2015	2020	2025	2030
Jarošov	-	-	-	45	42	39	36
Petrovice u Uhelné Příbramě	79	79	79	79	71	63	55
Přísečno	-	-	-	-	-	-	-
Pukšice	89	89	89	80	70	60	51
Uhelná Příbram	307	306	306	381	370	359	347
Obec Uhelná Příbram celkem	475	474	474	585	553	521	489

C.2 Vodovody – popis stávajícího stavu

Místní (městská) část Jarošov

Místní část Jarošov - (505 - 515 m n.m.) má od roku 2018 vybudovaný veřejný vodovod. Místní část byla napojena na VDJ Uhelná Příbram 90 m³ (497,0 - 495,0 m.n.m.). Pro zajištění dostatečného tlaku ve vodovodní síti byla v armaturní komoře VDJ osazena AT čerpací stanice.

Místní (městská) část Petrovice u Uhelné Příbramě

Místní část Petrovice u Uhelné Příbramě (428 - 452 m n.m.) je zásobena pitnou vodou z veřejného vodovodu, který je napojen na vodovodní síť 1. tlakového pásma obce Uhelná Příbram. Vodovod je součástí skupinového vodovodu Golčův Jeníkov - Čáslav.

Místní (městská) část Přísečno

Místní část Přísečno (407 - 420 m n.m.) nemá doposud vybudovaný veřejný vodovod, obyvatelé jsou zásobováni pitnou vodou z vlastních studní.

Místní (městská) část Pukšice

Místní část Pukšice (420 - 450 m n.m.) je zásobena pitnou vodou z veřejného vodovodu, který je napojen na skupinový vodovod Golčův Jeníkov - Čáslav. Z AT stanice Borek je voda přivedena společným řadem pro 2. tlakové pásmo obce Uhelná Příbram do VDJ Pukšice 50 m³ (442,62/440,15 m n.m.), odtud je obec zásobena gravitací. Pukšice mají i vlastní zdroje pitné vody (3 zářezy a studna, vydatnost 0,4 l/s), které se však pro kolísající kvalitu využívají minimálně.

Místní (městská) část Uhelná Příbram

Místní část Uhelná Příbram (462 - 498 m n.m.) je zásobena pitnou vodou z veřejného vodovodu. Vodovod má vlastní zdroj pitné vody, jedná se o jímací zářezy jižně od obce v lese (vydatnost 0,36 - 0,58 l/s). Z místního zdroje je voda přivedena do VDJ Uhelná Příbram 90 m³ (497,00/495,00 m n.m.), z kterého je zásobeno první tlakové pásmo včetně obce Petrovice u Uhelné Příbramě. Druhé tlakové pásmo je zásobeno ze skupinového vodovodu Golčův Jeníkov - Čáslav řadem z AT stanice Borek, který je současně přívodným řadem do VDJ Pukšice. Vodu z 2. tlakového pásma lze přepouštět do VDJ 1. tlakového pásma.

C.3 Vodovody – popis návrhového stavu

Místní (městská) část Jarošov

Navrhuje se dostavba vodovodní sítě v lokalitách, kde dosud není vybudována.

Místní (městská) část Petrovice u Uhelné Příbramě

Vzhledem k technickému stavu části vodovodní sítě se předpokládá částečná obnova (rekonstrukce) vodovodní sítě včetně souvisejících objektů. Dále se navrhuje dostavba vodovodní sítě v lokalitách, kde dosud není vybudována.

Místní (městská) část Přísečno

Vzhledem k nízkému počtu obyvatel budou jednotlivé domácnosti zásobovány individuálním způsobem (např. studny, vrty).

Místní (městská) část Pukšice

Vzhledem k technickému stavu části vodovodní sítě se předpokládá částečná obnova (rekonstrukce) vodovodní sítě včetně souvisejících objektů. Dále se navrhuje dostavba vodovodní sítě v lokalitách, kde dosud není vybudována.

Místní (městská) část Uhelná Příbram

Vzhledem k technickému stavu části vodovodní sítě se předpokládá částečná obnova (rekonstrukce) vodovodní sítě včetně souvisejících objektů. Dále se navrhuje dostavba vodovodní sítě v lokalitách, kde dosud není vybudována.

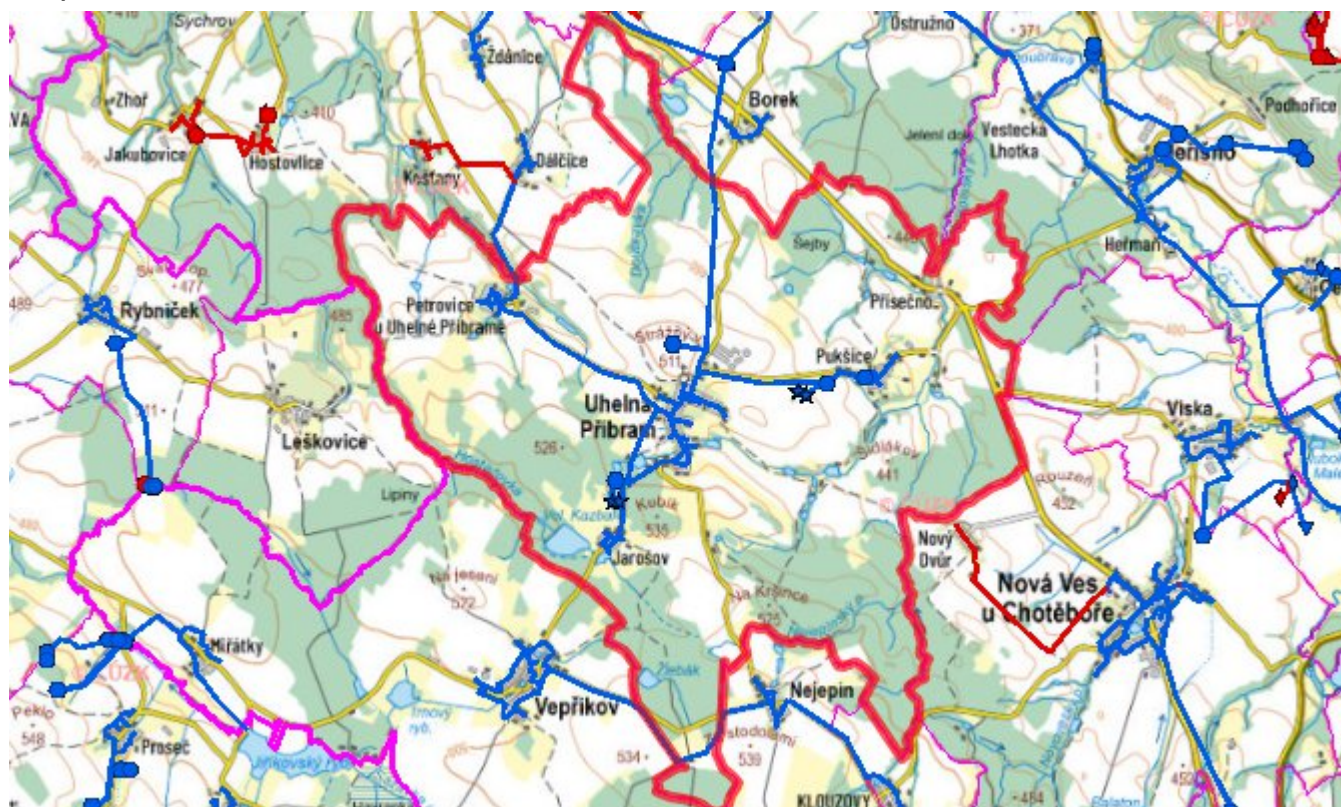
Navrhované zdroje pitné vody

Pro místní část Jarošov se uvažuje s napojením na skupinový vodovod Golčův Jeníkov - Čáslav.

Časový harmonogram

V oblasti zásobování pitnou vodou je pro obec Uhelná Příbram v rámci tohoto PRVKUK navrženo technické opatření k realizaci.

Mapa



D. KANALIZACE A ČOV

D.1 Počet obyvatel připojených na ČOV

Název části obce	Počet připojených obyvatel						
	2002	2005	2010	2015	2020	2025	2030
Jarošov	-	-	-	-	-	-	-
Petrovice u Uhelné Příbramě	-	-	-	-	-	-	-
Přísečno	-	-	-	-	-	-	-
Pukšice	-	-	-	-	-	-	-
Uhelná Příbram	-	-	-	-	300	289	277
Obec Uhelná Příbram celkem	-	-	-	-	300	289	277

D.2 Kanalizace – popis stávajícího stavu

Místní (městská) část Jarošov

Místní část Jarošov má v současnosti vybudovaný částečný systém jednotné kanalizace. Odpadní vody od obyvatel jsou po předčištění v septicích vypouštěny prostřednictvím jednotné kanalizace do vodního toku Hostačovka a rybníků Malý a Velký Kazbal. V místní části není vybudována čistírna odpadních vod.

Místní (městská) část Petrovice u Uhelné Příbramě

Místní část Petrovice u Uhelné Příbramě nemá v současnosti vybudovaný systém veřejné kanalizace. Odpadní vody od obyvatel jsou po předčištění v septicích vypouštěny do vodního toku.

V místní části není vybudována čistírna odpadních vod.

Místní (městská) část Přísečno

Místní část Přísečno nemá v současnosti vybudovaný systém veřejné kanalizace. Odpadní vody od obyvatel jsou zachycovány v bezodtokých jímkách.

V místní části není vybudována čistírna odpadních vod.

Místní (městská) část Pukšice

Místní část Pukšice nemá v současnosti vybudovaný systém veřejné kanalizace. Odpadní vody od obyvatel jsou po předčištění v septicích vypouštěny do Nejepínského potoka.

V místní části není vybudována čistírna odpadních vod.

Místní (městská) část Uhelná Příbram

Místní část Uhelná Příbram má v současnosti vybudovaný systém jednotné veřejné kanalizace. Odpadní vody od obyvatel jsou po předčištění v septicích vypouštěny do kanalizace a dále do Nejepínského potoka přes biologický rybník.

V obci je vybudován biologický rybník, který slouží k dočištění odpadních vod.

V současnosti napojené obce (místní části): Uhelná Příbram

Nově napojené obce (místní části): nejsou

Návrhový svaz z obcí (místních částí): není

D.3 Kanalizace – popis návrhového stavu

Místní (městská) část Jarošov

Vzhledem k nízkému počtu obyvatel budou odpadní vody z jednotlivých domácností zneškodňovány individuálním způsobem (např. domovní čistírny odpadních vod, jímky na vyvážení).

Místní (městská) část Petrovice u Uhelné Příbramě

Vzhledem k nízkému počtu obyvatel budou odpadní vody z jednotlivých domácností zneškodňovány individuálním způsobem (např. domovní čistírny odpadních vod, jímky na vyvážení).

Místní (městská) část Přísečno

Vzhledem k nízkému počtu obyvatel budou odpadní vody z jednotlivých domácností zneškodňovány individuálním způsobem (např. domovní čistírny odpadních vod, jímky na vyvážení).

Místní (městská) část Pukšice

Vzhledem k nízkému počtu obyvatel budou odpadní vody z jednotlivých domácností zneškodňovány individuálním způsobem (např. domovní čistírny odpadních vod, jímky na vyvážení).

Místní (městská) část Uhelná Příbram

V Uhelné Příbrami je uvažováno s dobudováním stávající jednotné kanalizace. Jednotná kanalizace bude zaústěna do stávajícího biologického rybníka. Dále se navrhuje případné vybudování druhého biologického rybníka. Vzhledem k technickému stavu části kanalizační sítě se předpokládá částečná obnova (rekonstrukce) kanalizační sítě včetně souvisejících objektů.

V současnosti napojené obce (místní části): Uhelná Příbram

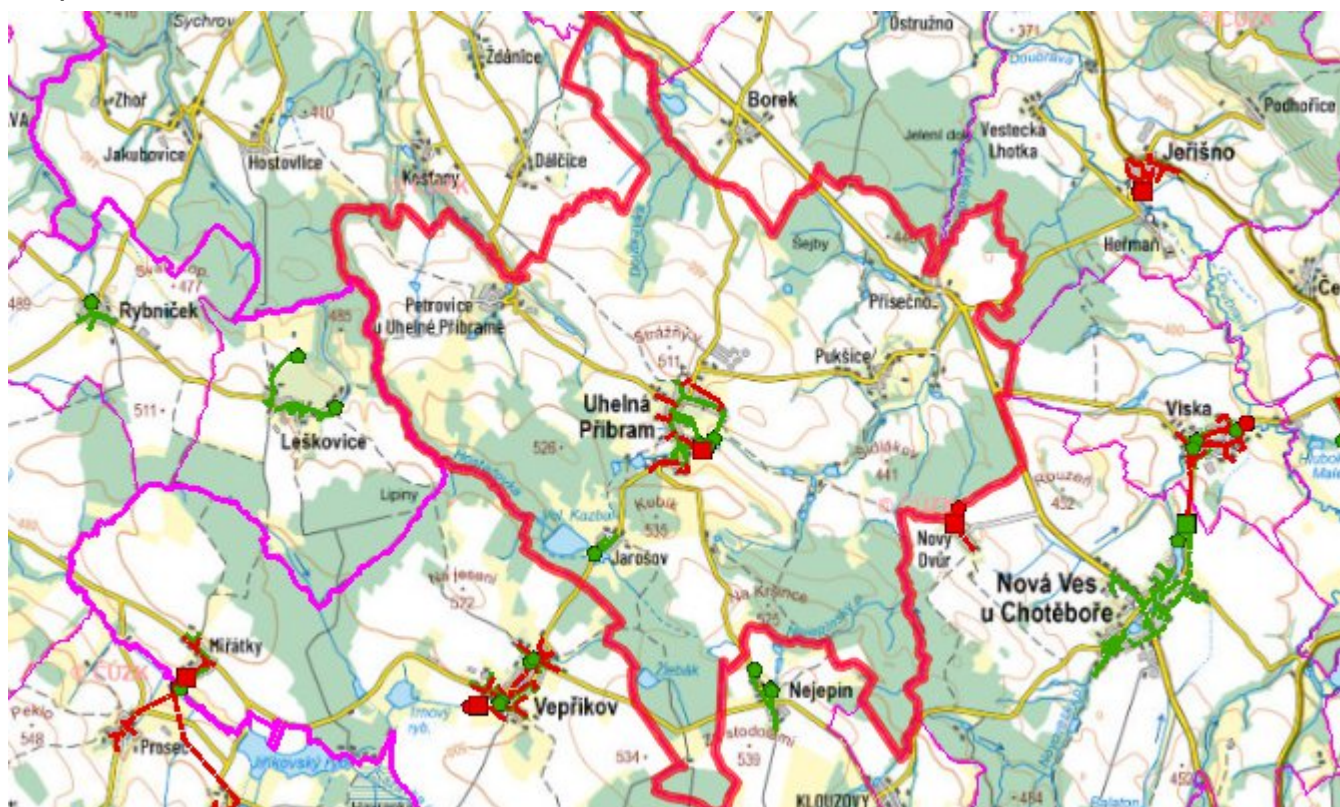
Nově napojené obce (místní části): nejsou

Návrhový svaz z obcí (místních částí): není

Časový harmonogram

V oblasti odkanalizování a čištění odpadních vod je pro obec Uhelná Příbram v rámci tohoto PRVKUK navrženo technické opatření k realizaci.

Mapa



E. EKONOMICKÁ ČÁST

Součástí PRVKUK není řešení problematiky imisních limitů ukazatelů přípustného znečištění povrchových vod dle přílohy 3 Nařízení vlády 61/2003 Sb. V nákladech na čistírny odpadních vod není počítáno s investicí do technologií, které zabezpečí splnění těchto limitů. Imisními limity se zabývají jednotlivé Plány povodí.

Předpokládané investiční náklady v letech 2015 - 2030 [tis. Kč]

Název části obce	Typ investice		
	Vodovody	Kanalizace	Celkem
Jarošov	2 500,0	-	2 500,0
Petrovice u Uhelné Příbramě	-	-	-
Přísečno	-	-	-
Pukšice	-	-	-
Uhelná Příbram	-	4 500,0	4 500,0
Obec Uhelná Příbram celkem	2 500,0	4 500,0	7 000,0

AKTUALIZACE

Datum projednání	Číslo projednání	Typ projednání	Popis
22. 8. 2018	118/2018	administrativní opatření	Jarošov - veřejný vodovod v celkové délce 943,1 m
15. 12. 2015	0646/07/2015/ZK	usnesení zastupitelstva	Schválení komplexní aktualizace PRVKUK v roce 2015. Došlo ke sjednocení karet na úroveň obce.