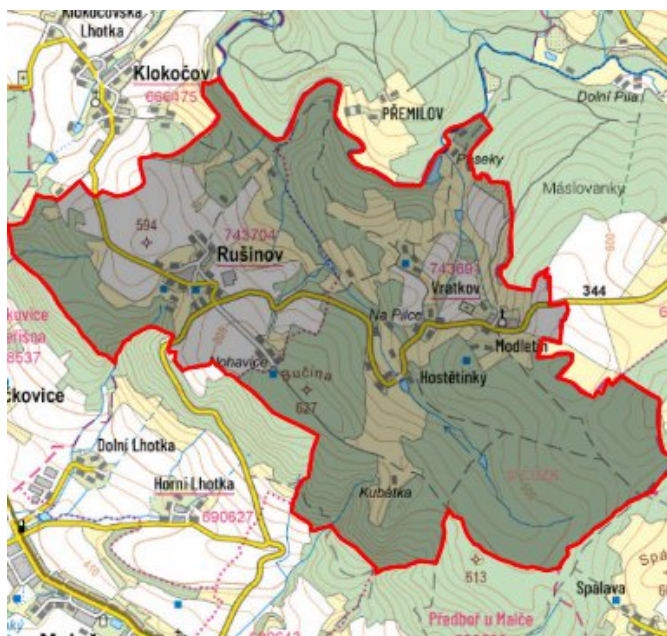


Rušínov - CZ063.3601.6104.148 - stav 1. 1. 2022

A. OBEC

Rušínov

Číslo obce PRVKUK	148
Kód obce PRVKUK	CZ063.3601.6104.148
Kód obce	569402
Číslo ORP (ČSÚ) Název ORP	931 (6104) Chotěboř
Číslo POU Název POU	1970 Chotěboř



Členění obce

Úplný kód části obce PRVKUK	Název části obce	Kód části obce PRVKUK	Kód části obce RÚIAN
CZ063.3601.6104.0148.01	Rušínov	14370	143707
CZ063.3601.6104.0148.02	Hostětínky	40957	409570
CZ063.3601.6104.0148.03	Modletín	14369	143693
CZ063.3601.6104.0148.04	Vratkov	40958	409588

B. CHARAKTERISTIKA OBCE

B.1 Základní informace o obci

Obec Rušínov leží na sever od města Chotěboř. Obec má místní části Hostětínky, Modletín, Rušínov a Vratkov. Obec se nachází v CHKO Železné hory.

B.2 Demografický vývoj (prognóza)

Název části obce	Bydlící obyvatelé	Počet bydlících obyvatel						
		2002	2005	2010	2015	2020	2025	2030
Hostětínky	trvale bydlící	4	4	4	1	1	1	1
	přechodně bydlící	2	2	2	2	2	2	2
	celkem	6	6	6	3	3	3	3
Modletín	trvale bydlící	15	15	15	19	18	17	16
	přechodně bydlící	24	24	24	24	24	24	24
	celkem	39	39	39	43	42	41	40
Rušinov	trvale bydlící	137	137	137	144	144	144	143
	přechodně bydlící	34	34	34	34	34	34	34
	celkem	171	171	171	178	178	178	177
Vratkov	trvale bydlící	13	13	13	15	16	18	19
	přechodně bydlící	9	9	9	9	9	9	9
	celkem	22	22	22	24	25	27	28
Obec Rušinov celkem	trvale bydlící	169	169	169	179	179	180	179
	přechodně bydlící	69	69	69	69	69	69	69
	celkem	238	238	238	248	248	249	248

B.3 Vývoj počtu obyvatel v obci (ČSÚ)

Obec	2009	2010	2011	2012	2013	2014	2015	2016	2017	2018	2019	2020	2021	2022	2023	2024
Rušinov	169	178	187	174	177	170	174	176	180	183	178	178	174	174	174	-

C. VODOVODY

C.1 Počet obyvatel připojených na vodovod

Název části obce	Počet připojených obyvatel						
	2002	2005	2010	2015	2020	2025	2030
Hostětínky	0	0	0	0	0	0	0
Modletín	15	15	15	19	18	17	16
Rušinov	137	137	137	144	144	144	143
Vratkov	0	0	0	0	0	0	0
Obec Rušinov celkem	152	152	152	163	162	161	159

C.2 Vodovody – popis stávajícího stavu

Místní (městská) část Hostětínky

Místní část Hostětínky (566 - 586 m n.m.) nemá vybudovaný veřejný vodovod, obyvatelé jsou zásobeni pitnou vodou z domovních studní.

Místní (městská) část Modletín

Místní část Modletín (572 - 610 m n.m.) má vybudovaný veřejný vodovod (kol. 2003), zásobený gravitačně z VDJ Modletín 13 m³ (625,51/623,51 m n.m.). Voda pochází z místního zdroje (hloubka 4,5 m, vydatnost 0,5 - 0,7 l/s). V roce 2007 byl vybudován nový vodní zdroj pro místní část Modletín. Byla vybudována nová vrtaná studna hl. 30 m a výtlačný vodovodní řad v délce 260 m vč. napojení na stávající VDJ.

Místní (městská) část Rušinov

Místní část Rušinov (572 - 610 m n.m.) má vybudovaný veřejný vodovod (kol. 2003), zásobený gravitačně z VDJ Rušinov 50 m³ (616,00 m n.m.). Voda pochází z místní vrtané studny (max. odběr 0,65 l/s). Osada Nohavice je zásobena ze stejného zdroje, na samostatném zásobovacím řadu je ve VDJ osazeno čerpadlo pro vyšší tlakové pásmo.

Místní (městská) část Vratkov

Místní část Vratkov (570 - 580 m n.m.) nemá vybudovaný veřejný vodovod, obyvatelé jsou zásobeni pitnou vodou z domovních a z jedné obecní studny.

C.3 Vodovody – popis návrhového stavu

Místní (městská) část Hostětínky

Vzhledem k velmi nízkému počtu obyvatel doporučujeme v místní části ponechat individuální zásobení ze soukromých zdrojů.

Místní (městská) část Modletín

Navrhuje se dostavba vodovodní sítě v lokalitách, kde dosud není vybudována.

Místní (městská) část Rušínov

Navrhuje se dostavba vodovodní sítě v lokalitách, kde dosud není vybudována.

Místní (městská) část Vratkov

Vzhledem k velmi nízkému počtu obyvatel doporučujeme v místní části ponechat individuální zásobení ze soukromých zdrojů.

Navrhované zdroje pitné vody

Pro obec se s novými vodními zdroji neuvažuje.

Časový harmonogram

V oblasti zásobování pitnou vodou se pro místní část Rušínov realizace navrhovaných opatření předpokládá do r. 2030.

Mapa



D. KANALIZACE A ČOV

D.1 Počet obyvatel připojených na ČOV

Název části obce	Počet připojených obyvatel						
	2002	2005	2010	2015	2020	2025	2030
Hostětínky	0	0	0	0	0	0	0
Modletín	0	0	0	0	0	0	0
Rušinov	0	0	0	0	0	140	140
Vratkov	0	0	0	0	0	0	0
Obec Rušinov celkem	0	0	0	0	0	140	140

D.2 Kanalizace – popis stávajícího stavu

Místní (městská) část Hostětínky

Místní část Hostětínky nemá v současnosti vybudovaný systém veřejné kanalizace. Odpadní vody od obyvatel jsou zachycovány v bezodtokých jímkách.

V místní části není vybudována čistírna odpadních vod.

Místní (městská) část Modletín

Místní část Modletín nemá v současnosti vybudovaný systém veřejné kanalizace. Odpadní vody od části obyvatel jsou zachycovány v bezodtokých jímkách. Zbylé odpadní vody jsou po předčištění v septicích vypouštěny do vodního toku.

V místní části není vybudována čistírna odpadních vod.

Místní (městská) část Rušinov

Místní část Rušinov má v současnosti vybudovaný jednotný systém veřejné kanalizace. Odpadní vody od části obyvatel jsou zachycovány v bezodtokých jímkách. Zbylé odpadní vody jsou po předčištění v septicích vypouštěny do kanalizace a následně do vodního toku.

V obci není vybudována čistírna odpadních vod.

Místní (městská) část Vratkov

Místní část Vratkov nemá v současnosti vybudovaný systém veřejné kanalizace. Odpadní vody od obyvatel jsou zachycovány v bezodtokých jímkách.

V místní části není vybudována čistírna odpadních vod.

D.3 Kanalizace – popis návrhového stavu

Místní (městská) část Hostětínky

Vzhledem k nízkému počtu obyvatel budou odpadní vody z jednotlivých domácností zneškodňovány individuálním způsobem (např. domovní čistírny odpadních vod, jímky na vyvážení).

Místní (městská) část Modletín

Vzhledem k nízkému počtu obyvatel budou odpadní vody z jednotlivých domácností zneškodňovány individuálním způsobem (např. domovní čistírny odpadních vod, jímky na vyvážení).

Místní (městská) část Rušinov

V Rušinově navrhujeme vybudovat novou splaškovou kanalizační síť. Stávající stoky budou plnit funkci dešťové kanalizace. Splašky budou odváděny na navrhovanou ČOV v obci.

V obci bude vybudována čistírna odpadních vod.

V současnosti napojené obce (místní části): nejsou

Nově napojené obce (místní části): Rušinov

Návrhový svoz z obcí (místních částí): není

Pokud nebude zajištěna výstavba čistírny odpadních vod, budou vzhledem k nízkému počtu obyvatel odpadní vody z jednotlivých domácností zneškodňovány individuálním způsobem (např. domovní čistírny odpadních vod, jímky na vyvážení).

Místní (městská) část Vratkov

Vzhledem k nízkému počtu obyvatel budou odpadní vody z jednotlivých domácností zneškodňovány individuálním způsobem (např. domovní čistírny odpadních vod, jímky na vyvážení).

Časový harmonogram

V oblasti zásobování pitnou vodou se pro místní část Rušinov realizace navrhovaných opatření předpokládá do r. 2030.

Mapa



E. EKONOMICKÁ ČÁST

Součástí PRVKUK není řešení problematiky imisních limitů ukazatelů přípustného znečištění povrchových vod dle přílohy 3 Nařízení vlády 61/2003 Sb. V nákladech na čistírny odpadních vod není počítáno s investicí do technologií, které zabezpečí splnění těchto limitů. Imisními limity se zabývají jednotlivé Plány povodí.

Předpokládané investiční náklady v letech 2015 - 2030 [tis. Kč]

Název části obce	Typ investice		
	Vodovody	Kanalizace	Celkem
Hostětínky	-	-	-
Modletín	-	-	-
Rušínov	-	8 500,0	8 500,0
Vratkov	-	-	-
Obec Rušínov celkem	-	8 500,0	8 500,0

AKTUALIZACE

Datum projednání	Číslo projednání	Typ projednání	Popis
1. 1. 2022	2022	administrativní opatření	Oprava evidenčních údajů podle skutečnosti.
15. 12. 2015	0646/07/2015/ZK	usnesení zastupitelstva	Schválení komplexní aktualizace PRVKUK v roce 2015. Došlo ke sjednocení karet na úroveň obce.